



V Ý R O Č N Í Z P R Á V A 2 0 0 8

DOMOV U RYBNÍKA VÍCEMĚŘICE

PŘÍSPĚVKOVÁ ORGANIZACE



Obsah:

str. 3	Základní údaje
str. 4	Poskytování sociálních služeb Domova u rybníka
str. 5	Cíle a způsoby poskytování sociálních služeb
str. 9	Pracovně-terapeutická činnost
str. 12	Informace v alternativní podobě
str. 15	Přehled sportovních a kulturních akcí
str. 18	Organizační struktura
str. 19	Události roku 2008
str. 21	Hospodaření organizace
str. 24	Kontakty



Základní údaje

- Název: Domov u rybníka Víceměřice
- Sídlo: Víceměřice čp. 32, 798 26 Nezamyslice
- IČO: 71197729
- Právní forma: příspěvková organizace
- Zřizovatel: Obec Víceměřice, Víceměřice 26, 798 26 Nezamyslice
- Datum vzniku: 1.1.2004
- Zápis v OR: oddíl Pr, vložka 1449
Obchodní rejstřík, vedený Krajským soudem v Brně
- Bankovní spojení: 215752429/0300 u ČSOB Prostějov
- Předmět činnosti: hlavním účelem zřízení organizace je poskytování sociálních služeb v souladu se zákonem č. 108/2006 Sb., o sociálních službách
- Registrované služby: 1) Domov pro osoby se zdravotním postižením
identifikátor: 1742378
2) Domov pro seniory
identifikátor: 3431782

Příspěvková organizace vystupuje v právních vztazích svým jménem a má odpovědnost vyplývající z těchto vztahů. Jménem příspěvkové organizace jedná ředitel jako statutární orgán nebo jím pověřený zástupce. Zastupitelstvo obce Víceměřice jmenuje a odvolává statutární orgán příspěvkové organizace. Ředitel organizace odpovídá Zastupitelstvu obce Víceměřice za celkovou činnost a hospodaření organizace, plní povinnosti vyplývající ze statutu ředitele a zajišťuje dodržování obecně závazných právních předpisů.



Poskytované sociální služby Domova u rybníka Víceměřice

Základním účelem a předmětem činnosti organizace je poskytování komplexních níže uvedených služeb sociální péče včetně léčebně preventivní péče, osobám se zdravotním postižením a seniorům.

V zařízení s **celoročním provozem** a péčí po dobu 24 hodin lze poskytovat uživatelům služby jednak po dobu neurčitou, jednak po dobu přechodnou dle přání uživatele, eventuálně jeho zákonného zástupce.

Kapacita organizace

- 192 míst pro osoby se zdravotním postižením (3 Domovy),
- 14 míst pro seniory

Jaké služby poskytujeme

- stravování (4-5x denně)
- ubytování v jedno, dvou a více lůžkových pokojích
- úklid
- péči o ošacení včetně praní a oprav prádla
- zdravotní péči včetně odborných lékařů
- sociálně právní a finanční servis
- zájmová a podpůrná činnost dle individuálních schopností
- duchovní péči

Bohatá je nabídka volno-časových aktivit a terapeutických činností

- textilní (tkalcovská) dílna
- košíkářská dílna
- terapeutická činnost na zahradě a v hospodářství
- terapeutické činnosti na úsecích domova (údržba, kuchyň, prádelna)
- kroužky - hudební, divadelní, sportovní, turistický
- zájezdy
- rekreační pobyty
- účast na kulturních a společenských akcích domova i mimo domov

Cena služby pro rok 2008

Uživatel hradí organizaci pevnou měsíční částku za shora uvedené služby dle kvality ubytování.



- jednolůžkový pokoj, dvou a tří lůžkový pokoj - půdní vestavba: 4 410,- Kč
- dvoulůžkový pokoj - starší část: 4 350,- Kč
- tři a více lůžkový pokoj - starší část 4 290,- Kč
- mimo tuto částku přísluší zařízení finanční částka ve výši příspěvku na péči

Platba za stravu:

- strava normální: 3 930,- Kč
- strava dietní: 4 140,- Kč
- strava diabetická: 4 200,- Kč

Cíle a způsoby poskytování sociálních služeb

Domov pro osoby se zdravotním postižením

Poslání

Posláním Domova u rybníka Víceměřice, příspěvková organizace, je poskytnout sociální službu osobám se zdravotním postižením.

Cíle

Cílem je poskytnout službu osobám se zdravotním postižením, kombinovaným mentálním a tělesným postižením, které nejsou schopny vzhledem ke svému zdravotnímu stavu či postižení zajistit své základní potřeby. Rodina nemá možnost postarat se o osobu sama, terénní služby jsou nedostačující.

Cílová skupina

Jedná se o osoby se zdravotním postižením, muže. Starší 18 let, s prokázaným stupněm mentální retardace všech stupňů, s kombinovaným tělesným a mentálním postižením,. V nepříznivé sociální situaci, se sníženou soběstačností v základních životních dovednostech.

Principy poskytovaných služeb

- zachování důstojnosti;
- možnost volby; (uživatel si sám určí program dne, zvolí, zda chce navštěvovat terapie, co si oblékne na sebe apod.)
- uplatňování lidských práv



- nezávislost uživatele na službě, při respektování jeho možností (viz níže – veřejný závazek);
- respektování individuality uživatele;
- maximální možná spolupráce s rodinou uživatele a s uživatelem samým;
- minimalizace negativních dopadů nových změn na život uživatelů. (citlivým způsobem je uživateli poskytována podpora během prvních měsíců pobytu v zařízení, je mu věnována zvýšená pozornost, sleduje psychický stav uživatele...)
- možnost prožít smysluplný a hodnotný život
- právo na přiměřené riziko
- podpora kvality denního života a běžných aktivit uživatelů
- udržení a rozvoj samostatnosti a soběstačnosti
- nabídnout sportovní a kulturní vyžití dle zájmu uživatelů

Nabízené služby

a)

Celoroční ubytování na jedno, dvou, tří a vícelůžkových pokojích. Základní vybavení pokoje pro každého uživatele služby zahrnuje lůžko včetně lůžkovin, noční stolek, šatní a prádelní skříň. Po dohodě s poskytovatelem si uživatel může vybavit pokoj televizorem a drobnými předměty. Ubytování zahrnuje topení, teplou a studenou vodu, elektrický proud, úklid, praní, drobné opravy prádla a ošacení, žehlení. Uživatel je oprávněn užívat společné prostory jako např. WC, koupelnu, jídelnu, denní pobyt, pracovní dílny, zahradu, aj.

b)

Celodenní strava v rozsahu čtyř jídel. Strava je vydávána 4x denně /snídaně + oběd + odpolední svačina, večeře + u diabetiků II.večeře /, jídelní lístek je předem zveřejněn.

c)

Dopomoc při zvládnutí běžných úkonů péče.

d)

Dopomoc při osobní hygieně .

e)

Zprostředkování kontaktu – zajištění požadované služby, která není poskytována poskytovatelem (holič, canisterapie, pedikúra). Dopomoc při navázání kontaktu s rodinou.



f) Návuk a upevňování motorických, psychických a sociálních schopností a dovedností, rozvoj soběstačnosti formou aktivního návuku, účasti při pracovní terapii a účasti na společenských aktivitách pořádaných zařízením i mimo něj.

g) Dopomoc při organizaci zájmových aktivit, umožnění účasti na terapeutických činnostech - např. různé dílny, zájmové kroužky, hry, výlety, cvičení v rámci prevence aj. Nabídka volnočasových aktivit – kreslení, vycházky apod.

h) Dopomoc při obstarávání neodkladných osobních záležitostí a uplatňování práv a oprávněných zájmů, zprostředkování kontaktu s veřejnými institucemi, jinými organizacemi či občany.

i) Poskytování ošetrovatelské péče dle indikace lékaře.

j) Zajištění lékařské péče. Dle potřeby zajistíme péči kožního lékaře, stomatologa a psychiatra. Pokud léčení vyžaduje léčení v jiné specializované ambulanci, zdravotní úsek zajistí objednání a dopravu.(sanitka, auto ze zařízení).

Všechny služby jsou poskytovány při respektování práv a lidské důstojnosti každého uživatele.

Domov pro seniory

Poslání

Posláním Domova pro seniory Víceměřice je poskytnout komplex pobytových sociálních služeb lidem v důchodovém věku, kteří vzhledem ke svému zdravotnímu stavu nemohou zajistit své základní potřeby. Ocitli v nepříznivé sociální situaci, nemají podporu rodiny. Terénní služby jsou pro ně nedostačující. Službu poskytujeme s ohledem na individuální potřeby uživatelů, snahou je zachovat a udržet co největší míru soběstačnosti a samostatnosti. Podporujeme udržování kontaktu se společenským prostředím a spolupráci s rodinnými příslušníky.



Nejdůležitější principy poskytované služby:

- ochrana práv uživatelů
- respektování svobodné volby
- snaha o partnerský přístup
- každý uživatel má právo na přiměřené riziko
- podpora kvality denního života a běžných aktivit uživatelů
- minimalizace negativních dopadů nových změn na život uživatelů.

Služby poskytujeme celoročně, dle individuálních potřeb, na základě Smlouvy o poskytování sociální služby, za úhradu. Do zařízení jsou zájemci přijímáni na základě své žádosti a mají právo svůj pobyt ukončit výpovědí smlouvy.

Cíle služby:

- nabídnout seniorům možnost prožít smysluplný a hodnotný život
- udržení a rozvoj soběstačnosti a samostatnosti
- nabídnout sportovní a kulturní vyžití dle zájmu uživatelů
- zabránit sociální izolaci uživatelů

Cíle realizujeme prostřednictvím zaměstnanců zařízení, za podpory vedení a zřizovatele.

Nabízené služby:

- a) Celoroční ubytování na tří a vícelůžkových pokojích. Základní vybavení pokoje pro každého uživatele služby zahrnuje lůžko včetně lůžkovin, noční stůlek, šatní a prádelní skříň. Po dohodě s poskytovatelem si uživatel může vybavit pokoj televizorem a drobnými předměty. Ubytování zahrnuje topení, teplou a studenou vodu, elektrický proud, úklid, praní, drobné opravy prádla a ošacení, žehlení. Uživatel je oprávněn užívat společné prostory jako např. WC, koupelnu, jídelnu, denní pobyt, pracovní dílny, zahradu aj.
- b) Celodenní strava v rozsahu čtyř jídel. Strava je vydávána 4x denně /snídaně + oběd + odpolední svačina, večeře + u diabetiků II.večeře /, jídelní lístek je předem zveřejněn.
- c) Dopomoc při zvládnání běžných úkonů.
- d) Dopomoc při osobní hygieně.



- e) Zprostředkování kontaktu – zajištění požadované služby, která není poskytována poskytovatelem.
Dopomoc při navázání kontaktu s rodinou, dopomoc při zajištění sociálních služeb jinými poskytovateli apod.
- f) Návčik a upevňování návyků a dovedností, rozvoj soběstačnosti formou aktivního návčiku, účasti na společenských aktivitách pořádaných zařízením i mimo něj.
- g) Dopomoc při organizaci volnočasových a zájmových aktivit, umožnění účasti na terapeutických činnostech - např. různé dílny, zájmové kroužky, výlety, cvičení v rámci prevence aj.
- h) Dopomoc při obstarávání neodkladných osobních záležitostí a uplatňování práv a oprávněných zájmů, zprostředkování kontaktu s veřejnými institucemi, jinými organizacemi či občany.
- i) Poskytování ošetrovatelské péče dle indikace lékaře.
- k) Zajištění lékařské péče.

Všechny služby jsou poskytovány při respektování práv lidské důstojnosti každého uživatele.

Pracovně-terapeutická činnost

Součástí organizace je košíkářská dílna, ve které se vyrábí dekorační, drobné předměty a užitkové zboží (např.: pomlázky, koše, košíky, podnosy, pletený nábytek, ptačí klíčky, opletené demižony, misky ...)

Organizace každoročně sklídí asi 200 q kvalitního proutí. Do sklizně se pod dohledem zkušených instruktorů zapojují uživatelé zařízení, pro které je práce terapií. Od řezání až po vysekávání plevele provádějí všechny práce jen ručně. Do košíkárny putují otýpky pečlivě svázaných proutů, které čeká složité zpracování. Vaření a hlavně loupání je otázkou několika dalších měsíců.



Velmi žádaným není jen košíkářské zboží, ale také tkané koberečky. Tkaní koberců a předložek patří k terapiím, které u uživatelů přispívají k rozvoji jemné motoriky. Dnes je v dílně 5 stavů, na nichž pracuje 6 tkalců. Dříve se koberce tkaly ze starých textilií, dnešní výrobky jsou však proslulé i kvalitním materiálem. Tkají se ze zbytků mohérových šál, které dostáváme sponzorským darem přímo od výrobce. Zruční tkalci za den dokáží vyrobit i několik metrů koberců s atraktivními vzory.



Někteří uživatelé se rádi zapojují do zahradnických prací.

Několik dalších uživatelů se věnuje chovatelství zvířat. Jako zkušení hospodáři se starají o kačeny, slepice, andulky, holuby, prasata, kozy a další zvířata. Na jaře se těší z narozených mláďat. Navazují tak na starou tradici, rozsáhlé hospodářství provozovaly již sestry dominikánky, které zařízení založily.



Širokou nabídku podpůrně terapeutických aktivit mohou využít i senioři.



Informace v alternativní podobě



S ČÍM DOMOV U RYBNÍKA VÍCEMĚŘICE POMÁHÁ, JAKÉ SLUŽBY NABÍZÍ:



UBYTOVÁNÍ, STRAVOVÁNÍ, ÚKLID,



PRANÍ, ZAŠÍVÁNÍ, ÚSCHOVA PENĚZ,



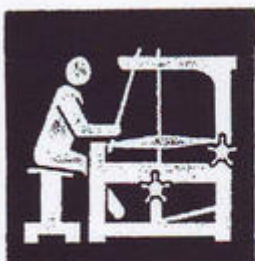
DOMOV U RYBNÍKA
VĚCMĚŘICE



REHABILITACE (CVIČENÍ), PÉČE O ZDRAVÍ, LOGOPEDIE (MLUVENÍ).



CO MOHOU DĚLAT OBYVATELÉ:



TKANÍ KOBERCŮ, KOŠÍKY,



PRÁCE V DÍLNĚ, NA ZAHRADĚ, VENKU,



ÚKLID.



POŘÁDÁNY JSOU ZÁBAVY, VÝLETY, REKREACE.



Přehled sportovních a kulturních akcí

Leden

15. 1.08 Práteleký turnaj – kuželky – Šternberk
28. 1.08 Divadelní představení – „Paní Zima“ – div. Kroužek Radost – pro III.odd.

Únor

2. 2.08 Ostatky
8. 2.08 Ples ÚSP a obce Víceměřice
9. 2.08 Šibřinky
12. 2.08 Valentýnská s kamarádkami z Klentnice

Březen

14. 3.08 Pepíkovský turnaj – Nĕmčice nad Hanou – ÚSP Víceměřice pořadatelé
15. 3.08 Presentace a ukázky výroby z PT – Horní Újezd
18. 3.08 Presentace a ukázky výroby z PT – Duha Prostějov
22. 3.08 Ukázky pletení pomlázek – Ekocentrum Olomouc

Duben

- Změna názvu – Domov u rybníka Víceměřice
18. 4.08 Vítání Jara – celodomovní akce

Květen

10. 5.08 Hanácký pohár – hasiči
15. 5.08 Lednice – výlet – domov 3
21. 5.08 Zámek Lysice – I.oddělení
23. 5.08 Divadelní představení – Dostavník Přerov
31. 5.08 Den koní – Ranč Čára – Vyškov

Červen

2. 6.08 Westernově městečko Boskovice – domov 1
4. 6.08 Plumlov – Hry
15. 6.08 Letní besídka – celodomovní akce – Den otevřených dveří
20. 6.-22.6.08 Fimfárum
24. 6.08 Divadelní představení – Hrátky s čertem – ZŠ Nĕmčice nad Hanou
28. 6.08 Podzámecká zahrada Kroměříž – Domov 1, DS
28. 6.08 Rodáci

Červenec

1. 7.08 Kuželky – Šternberk
10. 7.08 ZOO Vyškov – XI. oddělení
16. 7.08 Chropyně – III.,IV. oddělení
18. 7.08 Indiánské léto – celodomovní akce



22. 7.08 Dinopark Vyškov – VI. oddělení
29. 7.08 Podzámecká zahrada Kroměříž – VI. oddělení

Srpen

2. 8.08 Olšany – Starobrno open – domov 1, DS
7. 8.08 Vystoupení skupiny „Kluci“ – Soběsuky
9. 8.08 V. setkání zdravotně postižených Prostějovska – Krumstín
12. 8.08 Podzámecká zahrada – Kroměříž – III., IV. oddělení
19. 8.08 Solná jeskyně – Prostějov – I. oddělení
20. 8.08 Dinopark – Vyškov – I.oddělení
20. 8.08 Výlet – Prostějov – III., IV. oddělení
23. 8.08 Hudební festival senátorky Boženy Sekaninové – Plumlov
26. 8.08 Kuželky – Šternberk
29. 8.08 Vodní den – celodomovní akce
30. 8.–5. 9.08 Horní Lipová – rekreace – domov č.1
30. 8.08 Výlet – Olomouc
31. 8.-7. 9.08 Horní Lipová – rekreace – domov č.3

Září

3. 9.08 Vystoupení skupiny „Kluci“ – Lipka – Den otevřených dveří
6. 9.08 Soutěž hasičů – Víceměřice
16. 9.08 Divadelní představení – „Vražda sexem“ – Prostějov
17. 9.08 Sportovní hry – Křižanov
22.-26.9.08 Lipová Lázně – rekreace – VI.oddělení
23. 9.08 Kuželky – Šternberk
Výstavka draků

Říjen

- 7.10.08 ZOO – Lešná – III., IV. oddělení
9.10.08 Koncert „Jam & Bazar“ – Divadlo Prostějov
14.10.08 Ples našeho srdíčka – Klentnice
22.10.08 Celodenní výlet VII.oddělení – Zlín
22.10.08 Charitativní koncert ve Zlíně – Revival show

Listopad

- 11.11.08 Kuželky – Šternberk
13.11.08 Stacionář Prostějov – návštěvní den
27.11.08 Kateřinská zábava – celodomovní akce

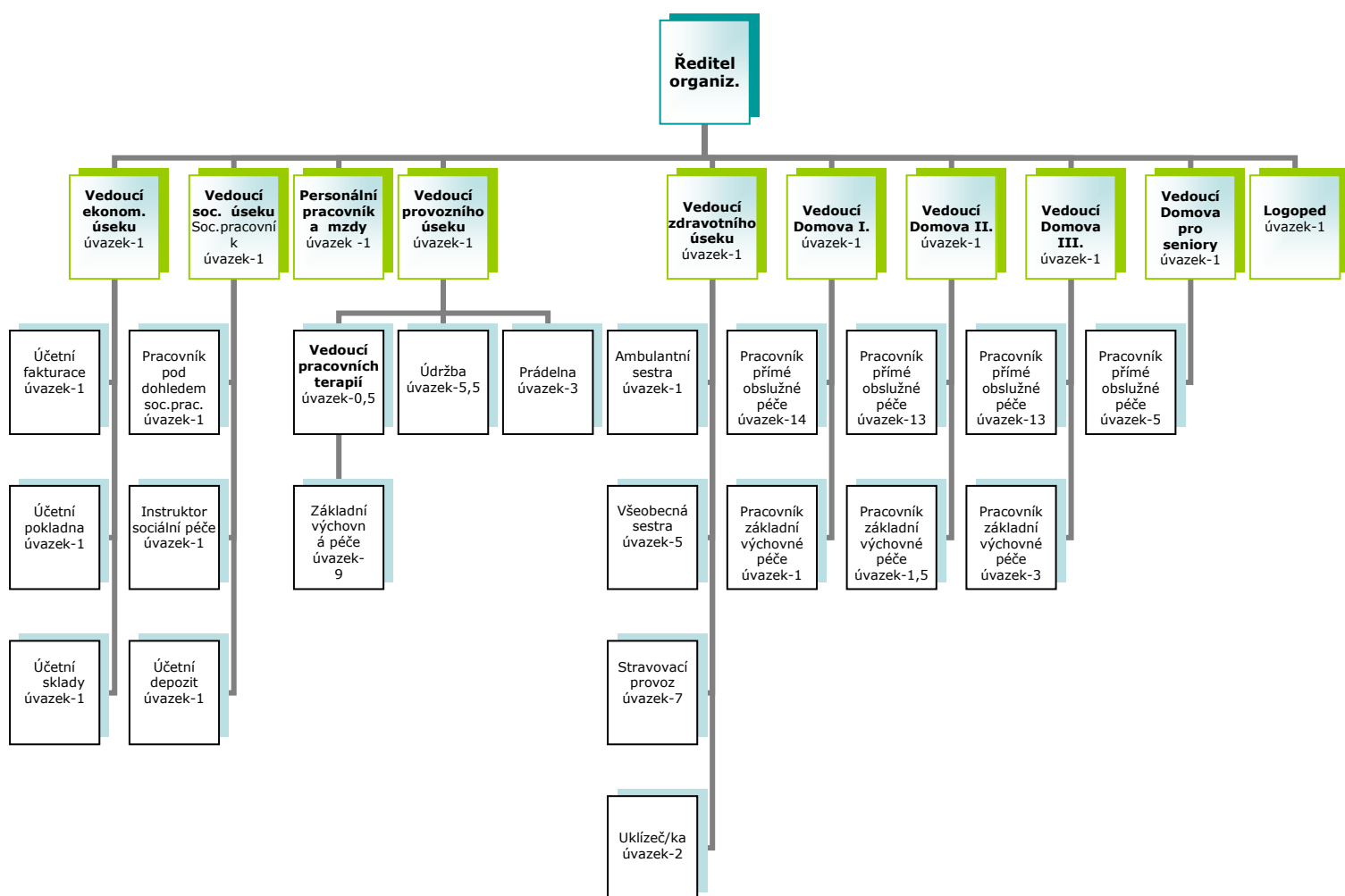


Prosinec

- 3.12.08 Mikulášský turnaj v ping-pongu – Břežany
- 5.12.08 Mikuláš, Anděl a Čert v domově – mikulášská nadílka
- 5.12.08 Galakonzert – poděkování za „Mosty“ – Přerov
- 9.12.08 České Vánoce s Ježíškem – Hromadné vypouštění balonků
- 10.12.08 Mikulášská zábava – Klentnice
- 14.12.08 Vánoční besídka
- 16.12.08 Kuželky – Šternberk
Adventní koncert – ZUŠ Prostějov
- 17.12.08 Vystoupení školky na domově seniorů
Divadlo Prostějov – Bubnová show
- 24.12.08 Vánoce na odděleních
- 31.12.08 Silvestrovský ohňostroj



Organizační struktura



Péči o osoby se zdravotním postižením a seniory zajišťují pracovníci v sociálních službách, sociální pracovníci a zdravotničtí pracovníci. Zázemí pro ně zajišťují provozní a ekonomický úsek.



Události roku 2008

V roce 2008 se uskutečnilo několik významných událostí. Nejhlavnější proběhla v říjnu, kdy došlo ke změně statutárního zástupce příspěvkové organizace. Po řádném výběrovém řízení byla dne 7.10.2008 jmenována do funkce ředitele organizace Bc. Marcela Burová.

Další významnou změnou bylo navýšení počtu zaměstnanců sociálního úseku. Tímto krokem jsme přispěli ke zkvalitnění poskytování sociální služby v naší organizaci.

Během roku proběhla modernizace zastaralého elektronického zařízení. Nákupem nových praček, ledniček, myček a vysavačů jsme snížili odběr energií. Do prádelny byl pořízen vyvíječ páry s průmyslovou elektroparní žehličkou a došlo k výměně dvou již neopravitelných průmyslových praček za nové úspornější. Na jednotlivých Domovech organizace jsme vyměnili stávající baterie za bezdotykové a ve zbytku prostor jsme nainstalovali nové pákové baterie. Bezdotykové baterie byly měněny z důvodu schopnosti použít baterie samotnými uživateli.

Jelikož populace v naší organizaci neustále více stárne, s čímž je spojena větší náročnost na poskytování sociální služby, rozhodli jsme se pro zakoupení automobilu Citroen s plošinou. Tento automobil je přizpůsoben vozíčkářům, kterým je tak umožněno přepravovat se dle jejich potřeb a požadavků.

V průběhu roku v neposlední řadě došlo k opravě střechy a ordinace. Jednotlivé pokoje byly vybavovány běžným nábytkem dle potřeby.

V květnu se uskutečnila kontrola bezpečnosti a ochrany zdraví při práci, stavu pracovního prostředí a pracovních podmínek vykonané Odborovým svazem zdravotnictví a sociální péče České republiky na základě ustanovení § 322 zákona č. 262/2006 Sb. (zákoník práce), ve znění předpisů pozdějších.

V červnu byla provedena v naší organizaci inspekce poskytování kvality sociálních služeb. Inspekci prováděli pracovníci Krajského úřadu Olomouc.

Během listopadu jsme prošli kontrolou Krajské hygienické stanice Olomouckého kraje, územní pracoviště Prostějov. Kontrola byla zaměřena na dodržování HACCP.



V závěru roku proběhla v organizaci veřejnosprávní kontrola ve smyslu § 13 odst. 1 zákona č. 320/2001 Sb., o finanční kontrole ve veřejné správě a o změně některých zákonů s odkazem na § 15 zákona č. 552/1991 Sb., o státní kontrole. Kontrolu provedla nezávislá Auditorská a účetní kancelář.

Během všech kontrol nebyly zjištěny žádné závažné nedostatky, které by nepříznivě ovlivnily činnost naší organizace.

Vzdělávání zaměstnanců je zabezpečováno formou školení přímo v zařízení (BOZP, PO, školení řidičů referentských vozidel, atd.). Dále se zaměstnanci účastní různých seminářů, školení a konferencí pořádaných KÚ Olomouc, VIA HUMANA Brno, TSM Vyškov, PREUS Praha, AÚSP ČR Olomouc, Vzdělávacím centrem pro veřejnou správu ČR apod.. Semináře jsou zaměřeny především na Standardy kvality sociálních služeb, účetní a mzdovou problematiku, kontrolní činnost, hygienické požadavky a další oblasti. Zdravotnický personál absolvoval vzdělávání v rámci akreditace povolání.



Hospodaření organizace k 31.12.2008

Organizace hospodařila dle vykázaného výsledku hospodaření v Rozvaze a Výsledovce se ziskem 2.502,94 tis. Kč. Organizaci nebyly uloženy žádné sankce ani pokuty. Inventarizací majetku nebylo zjištěno žádné manko.

Rozvaha k 31.12.2008 (zaokrouhleno v tis.Kč na dvě desetinná místa)

AKTIVA CELKEM		29982,74
Stálá aktiva		
018	Drobný dlouhodobý nehmotný majetek	50,44
078	Oprávky k drobnému dlouhodobému nehmotnému majetku	- 50,44
031	Pozemky	98,88
021	Stavby	21 284,68
022	Samostatné movité věci a soubory movitých věcí	6 707,96
028	Drobný dlouhodobý hmotný majetek	7 119,74
081	Oprávky ke stavbám	- 510,90
082	Oprávky k samostat.mov.věcem a soubor movitých věcí	- 4 669,81
088	Oprávky k drobnému dlouhodobému hmotnému majetku	- 7 119,74
Oběžná aktiva		
112	Materiál na skladě	391,83
124	Zvířata	14,43
311	Odběratelé	3,81
314	Poskytnuté provozní zálohy	67,18
316	Ostatní pohledávky	261,17
378	Jiné pohledávky	0,68
261	Pokladna	129,97
263	Ceniny	1,13
241	Běžný účet	5 323,01
243	Běžný účet FKSP	120,85
381	Náklady příštích období	92,45



PASIVA CELKEM		29 982,73
Vlastní zdroje krytí stálých a oběžných aktiv		
901	Fond dlouhodobého majetku	22 910,81
902	Fond oběžných aktiv	448,82
911	Fond odměn	321,80
912	FKSP	192,32
914	Fond rezervní	145,47
916	Fond reprodukce majetku	0,26
963	Výsledek hospodaření	2 502,94
Cizí zdroje		
321	Dodavatelé	372,95
331	Zaměstnanci	- 0,16
333	Ostatní závazky vůči zaměstnancům	1 770,49
336	Závazky ze sociál.zabezpečení a zdrav. pojištění	951,45
342	Ostatní přímé daně	207,28
345	Ostatní daně a poplatky	7,42
383	Výdaje příštích období	2,83
384	Výnosy příštích období	12,00
389	Dohadné účty pasivní	136,05



Rozbor nákladů a výnosů (zaokrouhлено v tis. Kč na dvě desetinná místa)

		Hlavní činnost	Doplňková činnost
NÁKLADY		38 529,34	96,86
501	Spotřeba materiálu	6 881,05	42,78
502	Spotřeba energie	3 552,30	22,57
511	Opravy a udržování	2 326,76	-
512	Cestovné	18,13	-
513	Náklady na repre	0,41	-
518	Ostatní služby	1 037,37	-
521	Mzdové náklady	17 446,80	20,48
524	Zákonné sociální pojištění	6 050,49	11,03
527	Zákonné sociální náklady	346,37	-
531	Silniční daň	7,42	-
549	Jiné ostatní náklady	248,96	-
551	Odpisy majetku	613,28	-
VÝNOSY		41 030,51	98,63
601	Tržby za vlastní výrobky	323,06	-
602	Tržby z prodeje služeb	27 117,49	98,63
621	Aktivace materiálu a zboží	7,37	-
644	Úroky	218,26	-
648	Zúčtování fondů	38,76	-
649	Jiné ostatní výnosy	206,28	-
691	Příspěvky a dotace na provoz	13 119,29	-
Výsledek hospodaření		2 501,17	1,77

Poznámka: Všechny fotografie ve výroční zprávě byly použity se souhlasem osob na nich zobrazených.



Kontakty na vedoucí pracovníky organizace:

Ředitel organizace

Bc. Burová Marcela 582 305 244 uspvicemerice@quick.cz

Zástupce ředitele, vedoucí ekonomického úseku

Ing. Václavíčková Pavla 582 305 245 uspaddvicemerice@seznam.cz

Vedoucí provozního úseku

Kubíček Jan 582 305 242 uspvicemerice5@quick.cz

Personální a mzdová pracovnice

Lasovská Marie 582 305 248 uspvicemerice3@volny.cz

Sociální pracovnice

Beranová Jiřina, DiS. 582 305 247 uspvicemerice6@quick.cz

Vedoucí zdravotního úseku

Matulová Soňa 582 305 243 uspddvicemerice@seznam.cz