



VÝROČNÍ ZPRÁVA 2010

**DOMOV U RYBNÍKA VÍCEMĚŘICE
PŘÍSPĚVKOVÁ ORGANIZACE**



Obsah:

str. 3	Základní údaje
str. 4	Poskytování sociálních služeb Domova u rybníka
str. 6	Cíle a způsoby poskytování sociálních služeb
str. 12	Aktivizační činnost
str. 14	Informace v alternativní podobě
str. 17	Přehled sportovních a kulturních akcí
str. 18	Organizační struktura
str. 22	Personální zajištění služeb a vzdělávání
str. 27	Statistické výstupy
str. 30	Kontrolní činnost
str. 31	Hospodaření organizace
str. 35	Kontakty



Základní údaje

- Název: Domov u rybníka Víceměřice
- Sídlo: Víceměřice 32, 798 26 Nezamyslice
- IČO: 71197729
- Právní forma: příspěvková organizace
- Zřizovatel: Obec Víceměřice, Víceměřice 26, 798 26 Nezamyslice
- Datum vzniku: 1.1.2004
- Zápis v OR: oddíl Pr, vložka 1449
Obchodní rejstřík, vedený Krajským soudem v Brně
- Bankovní spojení: 215752429/0300 u ČSOB Prostějov
- Předmět činnosti: hlavním účelem zřízení organizace je poskytování sociálních služeb v souladu se zákonem č. 108/2006 Sb., o sociálních službách
- Registrované služby: 1) Domov pro osoby se zdravotním postižením
identifikátor: 1742378
2) Domov pro seniory
identifikátor: 3431782

Příspěvková organizace vystupuje v právních vztazích svým jménem a má odpovědnost vyplývající z těchto vztahů. Jménem příspěvkové organizace jedná ředitel jako statutární orgán nebo jím pověřený zástupce. Zastupitelstvo obce Víceměřice jmenuje a odvolává statutární orgán příspěvkové organizace. Ředitel organizace odpovídá zastupitelstvu obce Víceměřice za celkovou činnost a hospodaření organizace, plní povinnosti vyplývající ze statutu ředitele a zajišťuje dodržování obecně závazných právních předpisů.



Poskytované sociální služby Domova u rybníka Víceměřice

Základním účelem a předmětem činnosti organizace je poskytování komplexních níže uvedených služeb sociální péče včetně léčebně preventivní péče, osobám se zdravotním postižením a seniorům.

V organizaci s **celoročním provozem** a péčí po dobu 24 hodin lze poskytovat uživatelům služby jednak po dobu neurčitou, jednak po dobu přechodnou dle přání uživatele, eventuelně jeho zákonného zástupce.

Kapacita organizace

- 192 míst pro osoby se zdravotním postižením (3 Domovy),
- 24 míst pro seniory

Jaké služby poskytujeme

- stravování (4-5x denně)
- ubytování v jedno, dvou a více lůžkových pokojích
- úklid
- péči o ošacení včetně praní a oprav prádla
- zdravotní péči včetně odborných lékařů
- sociálně právní a finanční servis
- zájmová a podpůrná činnost dle individuálních schopností
- duchovní péči

Bohatá je nabídka volno-časových aktivit a aktivizačních činností

- textilní (tkalcovská) dílna
- košíkářská dílna
- aktivizační činnost na zahradě a v hospodářství, v prádelně
- aktivizační činnosti na úsecích domova
- kroužky - hudební, divadelní, sportovní, turistický
- zájezdy
- rekreační pobyty
- účast na kulturních a společenských akcích Domova i mimo Domov



Cena služby pro rok 2010

Uživatel hradí organizaci pevnou měsíční částku za shora uvedené služby dle kvality ubytování.

- jednolůžkový pokoj, dvou a tří lůžkový pokoj - půdní vestavba: 4 410,- Kč
- dvoulůžkový pokoj - starší část: 4 350,- Kč
- dvoulůžkový pokoj – Domov pro seniory: 4.800,- Kč
- tří a více lůžkový pokoj - starší část 4 290,- Kč
- mimo tuto částku přísluší zařízení finanční částka ve výši příspěvku na péči

Platba za stravu:

- strava normální: 3 930,- Kč
- strava dietní: 4 140,- Kč
- strava diabetická: 4 200,- Kč

Cíle a způsoby poskytování sociálních služeb

Domov pro osoby se zdravotním postižením

Cíle a způsoby poskytované služby

Poslání

Posláním Domova u rybníka Víceměřice, příspěvková organizace je poskytnout sociální službu osobám se zdravotním postižením. Poskytujeme ubytování, stravování a potřebnou péči mužům s mentálním a kombinovaným postižením, kteří mají z důvodu tohoto postižení sníženou soběstačnost a jejich situace vyžaduje pravidelnou pomoc jiné osoby. Snažíme se, aby uživatelé naší služby mohli využívat všech možností, které jsou přístupné běžné populaci, aktivně je podporujeme v sociálních a rodinných kontaktech.

Cíle

krátkodobé cíle:

- rozšiřovat nabídku aktivizačních činností a volno časových aktivit pro uživatele s ohledem na jejich individuální potřeby, zájmy a přání
- zavést do praxe a rozšířit systém alternativní komunikace

dlouhodobé cíle:

- postupně dobudovat bezbariérový přístup v dalších částech organizace
- příprava projektu modelových cvičných bytů pro uživatele
- v rámci zvyšování kvality sociálních služeb zajišťovat účast zaměstnanců na akreditovaných kurzech a seminářích

Cílová skupina

Cílovou skupinou organizace jsou muži starší 18 let s lehkým, středním a těžkým mentálním postižením a s kombinovaným postižením (mentálním a tělesným).

Do cílové skupiny našeho Domova nespádají osoby:

- jejichž zdravotní stav vyžaduje poskytnutí ústavní péče ve zdravotnickém zařízení
- s akutním infekčním onemocněním
- jejichž problémové chování závažným způsobem narušuje kolektivní soužití
- se závislostí na alkoholu a omamných látkách
- se smyslovým postižením (praktická hluchota, praktická slepota) a duševní chorobou (nejedná se o postižení, získané v průběhu služby)
- s Parkinsonovou nebo Alzheimerovou chorobou



Principy poskytovaných služeb

- respektování individuality uživatele
- partnerský přístup
- maximální možná spolupráce s rodinou uživatele a s uživatelem samým
- podpora kvality denního života a běžných aktivit uživatelů

Nabízené služby:

- Celoroční ubytování na jedno, dvou, tří a vícelůžkových pokojích. Základní vybavení pokoje pro každého uživatele služby zahrnuje lůžko včetně lůžkovin, noční stolec, šatní skříň. Po dohodě s poskytovatelem si uživatel může dovybavit pokoj vlastními předměty nebo drobným nábytkem a elektrospotřebiči jako je např. televizor, varná konvice, lampička. Ubytování zahrnuje topení, teplou a studenou vodu, elektrický proud, úklid, praní, drobné opravy prádla a ošacení, žehlení. Uživatel je oprávněn užívat společné prostory jako např. WC, koupelnu, jídelnu, denní pobyt, zahradu a jiné.
- Celodenní strava v rozsahu 4 jídel: snídaně, oběd, odpolední svačina, večeře + u diabetiků 2. večeře. Jídelní lístek je předem zveřejněn.
- Dopomoc při zvládnání běžných úkonů péče.
- Dopomoc při osobní hygieně.
- Zprostředkování kontaktu – zajištění požadované služby, která není poskytována organizací (kadeřník, canisterapie, muzikoterapie, pedikúra, apod.).
- Pomoc při navázání kontaktu s rodinou, pomoc při zajištění sociálních služeb jinými organizacemi apod..
- Návuk a upevňování motorických, psychických a sociálních schopností a dovedností, rozvoj soběstačnosti formou aktivního návuku, účasti při aktivizační činnosti a účasti na společenských aktivitách pořádaných organizací i mimo ni (návštěvy divadel, výstav, koncertů, zábavy, plesy, aj.).
- Dopomoc při organizaci zájmových aktivit, umožnění účasti na aktivizačních činnostech.
- Pomoc při obstarávání neodkladných osobních záležitostí a uplatňování práv a oprávněných zájmů, zprostředkování kontaktu s veřejnými institucemi, jinými organizacemi či občany.



- Poskytování ošetrovatelské péče dle indikace lékaře.
- Zajištění lékařské péče. Dle zájmu zajistíme péči praktického a kožního lékaře, stomatologa a psychiatra. Pokud léčení vyžaduje léčení v jiné specializované ambulanci, zdravotní úsek zajistí objednání a dopravu.

Všechny služby jsou poskytovány při respektování práv a lidské důstojnosti každého uživatele.

Domov pro seniory

Poslání poskytované sociální služby Domova pro seniory:

Posláním Domova pro seniory je poskytování sociálních a zdravotních (ošetrovatelských) služeb seniorům od 55 let věku, kteří vzhledem ke svému věku, zdravotnímu stavu a sociální situaci jsou závislí na pomoci jiné osoby a nemohou žít ve svém přirozeném prostředí. Domov pro seniory vytváří kvalifikovanou péčí svým seniorům podmínky pro plnohodnotný, důstojný a aktivní život s ohledem na jejich individuální možnosti, což umožňuje seniorům rozhodovat o dalším způsobu života. Služba je poskytována s takovou mírou podpory, aby v co maximální možné míře zachovávala a rozvíjela schopnosti seniorů a nevytvářela závislost na poskytované službě. Služba rozvíjí sociální kontakty, úzce spolupracuje s rodinou seniora, přáteli, podporuje účast i aktivní spolupráci při společenských akcích.

Cíle poskytované sociální služby Domova pro seniory

Dlouhodobé cíle:

- Rozšíření kapacity Domova pro seniory.
- V rámci zvyšování kvality sociálních služeb zajišťovat účast zaměstnanců na akreditovaných kurzech a seminářích (bazální stimulace, individuální plánování, asertivní chování v praxi, komunikace se seniory, apod.)



Krátkodobé cíle:

- Rozšiřovat nabídku aktivizačních činností a volno časových aktivit pro uživatele s ohledem na jejich individuální potřeby, zájmy a přání.
- Zavést do praxe a rozšířit systém alternativní komunikace (dle individuality uživatelů).

Zásady poskytované sociální služby Domova pro seniory:

- Zachování lidské důstojnosti, dodržování lidských práv a svobod.
- Podpora samostatnosti a soběstačnosti seniorů.
- Individuální přístup k seniorům – systémem klíčových pracovníků; respektování individuality uživatele.
- Kontakt a udržení vztahu se společenským prostředím, nabídnout společenské a kulturní využití dle zájmu uživatelů.
- Předcházení nepříznivým sociálním situacím.
- Nezávislost uživatele na organizaci, při respektování jeho možností, možnost volby (uživatel si sám určí program dne, zvolí, zda chce navštěvovat aktivizační činnosti, co si oblékne na sebe, apod.).
- Maximální možná spolupráce s rodinou uživatele a s uživatelem samým.
- Minimalizace negativních dopadů nových změn na život uživatelů (citlivým způsobem je uživateli poskytována podpora během prvních měsíců pobytu v Domově, je mu věnována zvýšená pozornost, sledujeme psychický stav uživatele...)
- Možnost prožít smysluplný a hodnotný život.
- Právo na přiměřené riziko.
- Podpora kvality denního života a běžných aktivit uživatelů.

Okruh osob, kterým je služba Domova pro seniory Domova u rybníka určena:

- Pro seniory od 55 let věku vyžadující podporu nebo pomoc v běžných denních činnostech, s poruchou hybnosti nebo s potřebou ošetrovatelské péče.
- Upřednostňujeme uživatele z obce Víceměřice a mikroregionu „Němčicko“.



Organizace má stanoveno negativní vymezení cílové skupiny dle § 36 zák. 505/ 2006 Sb. (tj. komu nemůžeme službu poskytnout i když spadá do naší cílové skupiny):

- Zdravotní stav osoby vyžaduje poskytnutí ústavní péče ve zdravotnickém zařízení.
- Osoba není schopna pobytu v organizaci sociálních služeb z důvodu akutní infekční choroby.
- Chování osoby by z důvodu duševní poruchy závažným způsobem narušovalo kolektivní soužití; psychiatrické onemocnění (střední a těžký stupeň demence, psychózy) – žádost se u těchto onemocnění posuzuje na základě psychiatrického vyšetření.

Dále nepřijímáme:

- Osoby se závislostí na alkoholu a omamných látkách.
- Osoby trpící Alzheimerovou chorobou.
- Osoby se smyslovým postižením (lidé s úplnou ztrátou sluchu a zraku).

Těmto uchazečům poskytnou sociální pracovníce Adresář poskytovatelů sociálních služeb kraje, kde mohou najít kontakty na jiné organizace, které by v jejich případě lépe vyhovovala.

Uživatelé, kteří jsou v organizaci a trpí některou z těchto chorob, toto onemocnění získali až v průběhu pobytu v Domově.

Nabízené služby:

- Celoroční ubytování ve dvou, tří a čtyřlůžkových pokojích. Základní vybavení pokoje pro každého uživatele služby zahrnuje lůžko včetně lůžkovin, noční stolek, šatní skříň. Po dohodě s poskytovatelem si uživatel může vybavit pokoj televizorem a drobnými předměty. Ubytování zahrnuje topení, teplou a studenou vodu, elektrický proud, úklid, praní, drobné opravy prádla a ošacení, žehlení. Uživatel je oprávněn užívat společné prostory jako např. WC, koupelnu, jídelnu, denní pobyt, zahradu a jiné.
- Celodenní strava v rozsahu 4 jídel: snídaně, oběd, odpolední svačina, večeře + u diabetiků 2. večeře. Jídelní lístek je předem zveřejněn.
- Zprostředkování kontaktu – zajištění požadované služby, která není poskytována organizací (kadeřník, canisterapie, pedikúra).
- Pomoc při navázání kontaktu s rodinou, pomoc při zajištění sociálních služeb jinými poskytovateli apod..
- Je poskytována podpora a pomoc v běžných denních činnostech (oblékání, umývání, výměna inkontinentních pomůcek, stravování, pohyb), úklid pokoje, příslušenství (uživatel si může provádět úklid osobně) dle individuálních potřeb.
- Upevňování a snaha o co nejdéle udržení schopností a dovedností, rozvoj a udržení soběstačnosti formou aktivního nácviku, účasti při aktivizačních činnostech (procházky, procvičování paměti, hraní stolních her a jiné) a účasti na společenských aktivitách pořádaných Domovem i mimo něj (návštěvy divadel, výstav, koncertů, zábavy, plesy ...).



- Dopomoc při organizaci zájmových aktivit, umožnění účasti na aktivizačních činnostech.
- Pomoc při obstarávání neodkladných osobních záležitostí a uplatňování práv a oprávněných zájmů, zprostředkování kontaktu s veřejnými institucemi, jinými organizacemi či občany.
- Zdravotní a ošetrovatelskou péči (1x týdně dochází praktický lékař), ošetrovatelská činnost je zajištěna kvalifikovaným zdravotnickým personálem v areálu Domova u rybníka. V případě potřeby doprovod k odborným lékařům v blízkém okolí, zdravotní úsek zajistí objednání a dopravu.

Všechny služby jsou poskytovány při respektování práv a lidské důstojnosti každého uživatele.

Domov seniorů v Domově u rybníka Víceměřice, se snaží o to, aby uživatelé mohli využívat všech možností, které jsou přístupné běžné populaci a nebyli tak vyřazeni z veřejného života a života společnosti.

Budova Domova je umístěna přímo v obci, uživatelé tedy mohou využívat místních služeb (obchod, hostinec, kaplička, knihovna, veřejná doprava).

Personál přistupuje k uživateli s respektem k jeho přání a rozhodnutí, podporuje ho v seberealizaci (což nabízí také aktivizační činnosti), snaží se aktivně zapojovat uživatele do činností v organizaci (plesy, oslavy, kulturní a jiné zábavy, táboráky apod.)

Informace o službě jsou dostupné prostřednictvím informačního letáku, nástěnky, internetových stránek, tisku a vítány jsou návštěvy – kdokoliv se může informovat o poskytovaných službách.



Aktivizační činnost

Součástí organizace je košíkářská dílna, ve které se vyrábí dekorační, drobné předměty a užitkové zboží (např.: pomlázky, koše, košíky, podnosy, opletené demižony, misky ...)

Organizace každoročně sklídí asi 150 q kvalitního proutí. Do sklizně se pod dohledem zkušených instruktorů zapojují uživatelé organizace, pro které je práce terapií. Od řezání až po vysekávání plevele provádějí všechny práce jen ručně. Do košíkářny putují otýpky pečlivě svázaných prutů, které čeká složité zpracování. Vaření a hlavně loupání je otázkou několika dalších měsíců.



Velmi žádaným není jen košíkářské zboží, ale také tkané koberečky. Tkaní koberců a předložek patří k terapiím, které u uživatelů přispívají k rozvoji jemné motoriky. V tkalcovské dílně je k tomuto účelu používáno 5 stavů. Dříve se koberce tkaly ze starých textilií, dnešní výrobky jsou však proslulé i kvalitním materiálem. Tkají se ze zbytků mohérových šál, které dostáváme sponzorským darem přímo od výrobce. Zruční tkalci za den dokáží vyrobit i několik metrů koberců s atraktivními vzory.



Někteří uživatelé se rádi zapojují do zahradnických prací.

Několik dalších uživatelů se věnuje chovatelství zvířat. Jako zkušení hospodáři se starají o kačeny, slepice, andulky, holuby, prasata, kozy a další zvířata. Na jaře se těší z narozených mláďat. Navazují tak na starou tradici, rozsáhlé hospodářství provozovaly již sestry dominikánky, které organizaci založily.



Širokou nabídku podpůrně aktivizačních aktivit mohou využít i senioři.

Informace v alternativní podobě



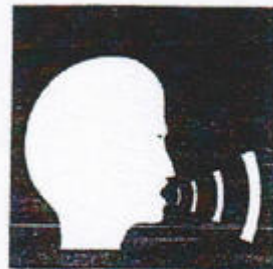
S ČÍM DOMOV U RYBNÍKA VÍCEMĚŘICE POMÁHÁ, JAKÉ SLUŽBY NABÍZÍ:



UBYTOVÁNÍ, STRAVOVÁNÍ, ÚKLID,



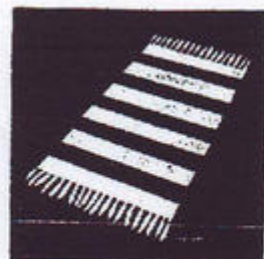
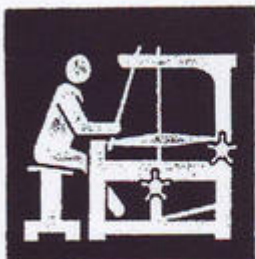
PRANÍ, ZAŠÍVÁNÍ, ÚSCHOVA PENĚZ,



REHABILITACE (CVIČENÍ), PÉČE O ZDRAVÍ, LOGOPEDIE (MLUVENÍ).



CO MOHOU DĚLAT OBYVATELÉ:



TKANÍ KOBERCŮ, KOŠÍKY,



DOMOV U RYBNÍKA
VĚCMĚŘICE



PRÁCE V DÍLNĚ, NA ZAHRADĚ, VENKU,



ÚKLID.



POŘÁDÁNY JSOU ZÁBAVY, VÝLETY, REKREACE.



Přehled sportovních a kulturních akcí

Jako každý rok se naši uživatelé zúčastňují každého čtvrt roku turnaje v kuželkách ve Šternberku.

V zimním období si uživatelé vyzkoušeli sáňkování v Těšíkově, které se jim moc líbilo. Jako tradičně proběhla v měsíci únoru „Valentýnská diskotéka“, na kterou byly pozvány i kamarádky z Klentnice.

V jarních měsících proběhl na oplátku ples v Klentnici, na který jsme byli pozváni.

Následovaly hasičské závody a několik rekreací. Ve sportovní oblasti jsme se zúčastnili Regionální olympiády v Olomouci a Sportovních her v Zubří. Měsíce se překlenuly do léta a uživatelé začali jezdit na jednodenní výlety, rekreace a navštívili i nedaleké koupaliště.

K letním měsícům neodmyslitelně patří hudební festival na Plumlově, kterého se každoročně účastníme. V červenci proběhla Speciální olympiáda v Praze, kde se podařilo našemu sportovci vyhrát účast na Speciální olympiádě v Athénách, která se bude konat na přelomu června a července roku 2011.

V podzimních měsících naši uživatelé navštívili divadlo Pavla Trávníčka v Prostějově. Poprvé se také zúčastnili turnaje v Bocce a ze sportovních akcí následovali hry pro Tělesně mentálně postižené v Hodoníně a kopaná v Kyjově. V rámci kultury jsme jeli na mikulovský zámek, kde se konal ples pro uživatele a později jsme navštívili podzimní ples v Bílsku. V říjnu nás navštívili přátelé ze sociálních služeb ze Srbska, kteří si přijeli prohlédnout a seznámit se s naší organizací.

Ke konci roku si uživatelé zajeli na stolní tenis do Šternberka a do Dvora Králového. Poslední největší akcí byla Kateřinská zábava, která se konala v Němčicích n/H, kde měli uživatelé pozvány své kamarádky a kamarády.

V neposlední řadě nesmíme zapomenout ani na krásné vystoupení dětí z MŠ Víceměřice pro naše uživatele u rozsvíceného vánočního stromku.

Celý přehled sportovních a kulturních aktivit je možno si prohlédnout v kronice našeho Domova, zde uvádíme jen ty tradiční akce.



Organizační struktura

Stav a struktura zaměstnanců Domova se odvíjí od charakteru poskytované služby, současného i předpokládaného složení uživatelů služby, jejich potřeb a zdravotního stavu. Struktura a předpokládaná specializace zaměstnanců vychází z potřeb jednotlivých Domovů, z požadavků stanovených platnou legislativou, z možností celoživotního vzdělávání a samozřejmě závisí na finančních zdrojích a možnostech Domova.

V Domově jsou uplatněny tyto stupně řízení:

- a) ředitelka – statutární orgán (3.stupeň řízení)
- b) zástupce ředitele, vedoucí ekonomického, provozního a zdravotního úseku (2.stupeň řízení)
- c) vedoucí sociálního úseku, vedoucí Domova č. 1, 2 a 3, vedoucí Domova pro seniory (1.stupeň řízení)
- d) zaměstnanci s oprávněním řídit práci jiných zaměstnanců.

Vedoucí zaměstnanci řídí činnost svého úseku, jsou odpovědní za plnění úkolů na daném úseku, stanovují rozsah povinností a úkolů svých podřízených zaměstnanců. Odpovídají za kvalitu práce podřízených zaměstnanců, rozpis služeb, dodržování a využívání pracovní doby a zajištění plynulého provozu organizace. Vedoucí zaměstnanci hodnotí činnost svých podřízených zaměstnanců a navrhují ředitelce opatření ke zlepšení jejich práce, dále zajišťují plnění úkolů vymezených v náplni práce jednotlivých jim podřízených zaměstnanců.

Domov se rozděluje dle svých činností na tyto úseky:

Ekonomický úsek – odpovídá za vedení účetnictví podle zákona o účetnictví dle platné legislativy v souladu s českými účetními standardy, vedení mzdové a personální agendy, za evidenci majetku a vedení účetní a skladové agendy související se stravováním. Zajišťuje účelné a hospodárné využívání finančních prostředků, jejich evidenci a plnění závazných ukazatelů daných zřizovatelem. Tento úsek také plní úkoly spojené s přípravou rozpočtu, plněním a vyhodnocováním hospodaření organizace a přijímáním potřebných opatření.

Sociální úsek – zajišťuje naplňování zákona o sociálních službách dle platné legislativy a dalších prováděcích vyhlášek. Podílí se na tvorbě, zavádění a dodržování standardů kvality v sociálních službách. Vedoucí sociálního úseku metodicky řídí koordinátory, kteří dále zabezpečují prostřednictvím klíčových pracovníků individuální plánování služby jednotlivým uživatelům. Dále zabezpečuje účetní agendu spojenou s uživateli služby. Zajišťují zabezpečování základních sociálních agend včetně zajišťování standardní dokumentace,



pomáhají při uplatňování práv a oprávněných zájmů, při obstarávání osobních záležitostí uživatelů, zajišťují informace a odborné podklady pro sociální práci včetně jejich zpracování.

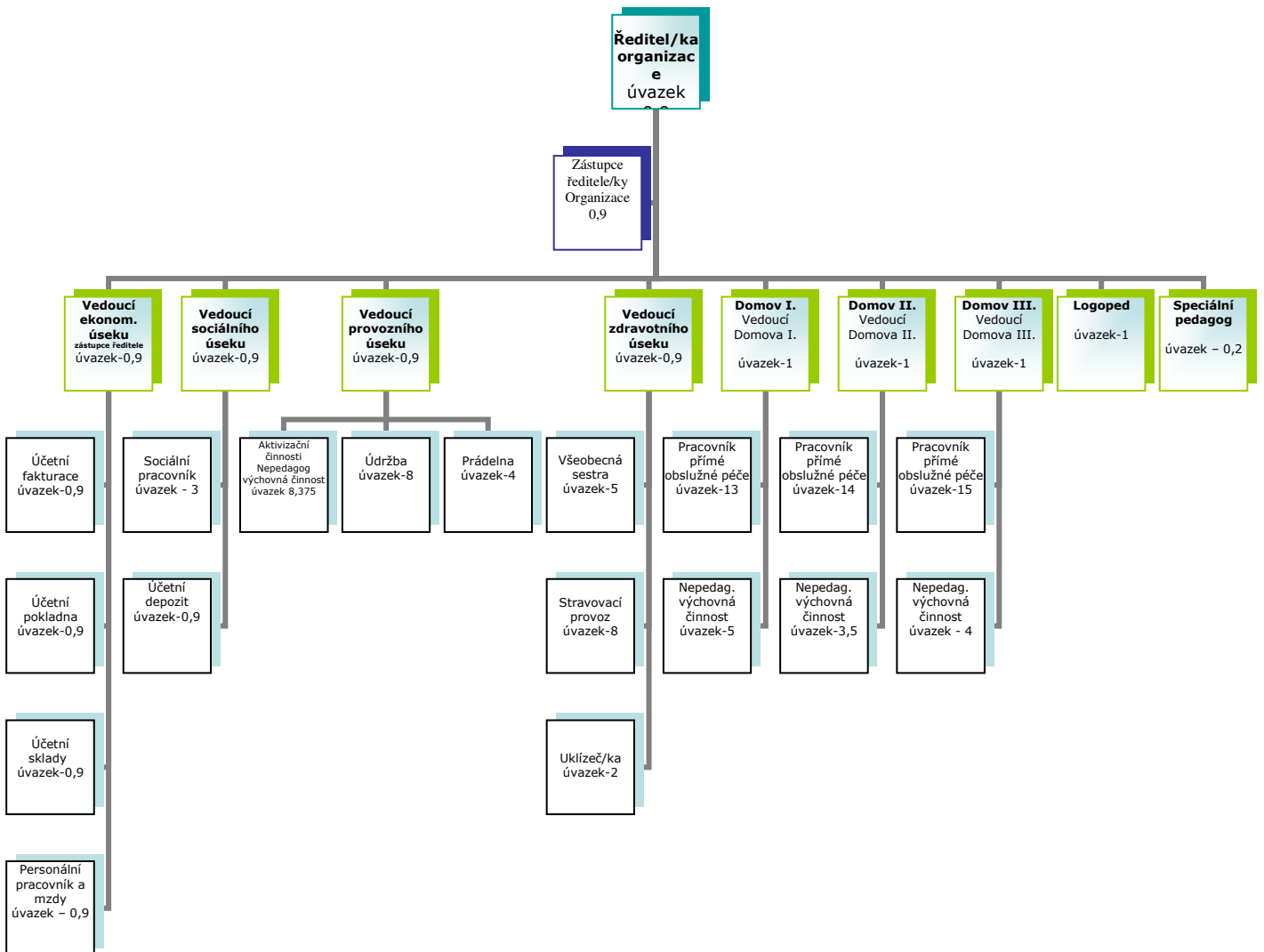
Zdravotní úsek – zabezpečuje kvalitní poskytování zdravotní a ošetrovatelské péče prostřednictvím zdravotnických pracovníků. Odpovídá za dodržování hygienických a protiepidemiologických norem a dodržování zásad racionální výživy. Zodpovídá za chod stravovacího provozu, který zajišťuje přípravu a výdej stravy, vedení agendy související s přípravou jídla. Dohlíží na správnou technologii výroby jídel a výdeje stravy. Pracuje v souladu se systémem kritických bodů HACCP. Odpovídá za řádnou evidenci jídel. Dále zodpovídá za dodržování hygieny v organizaci, zajišťuje úklidové služby včetně jejich chodu v organizaci.

Provozní úsek – zajišťuje provoz údržby, prádelny, aktivizačních činností a technický provoz celé organizace. Zabezpečuje běžnou údržbu a opravy všech budov, strojů a zařízení Domova, zajišťuje provoz kotelen a odpovídá za chod a údržbu vozového parku v organizaci. Pečuje o pozemky a výsadbu rostlin, keřů, stromů a zeleně na pozemcích, které spravuje organizace.

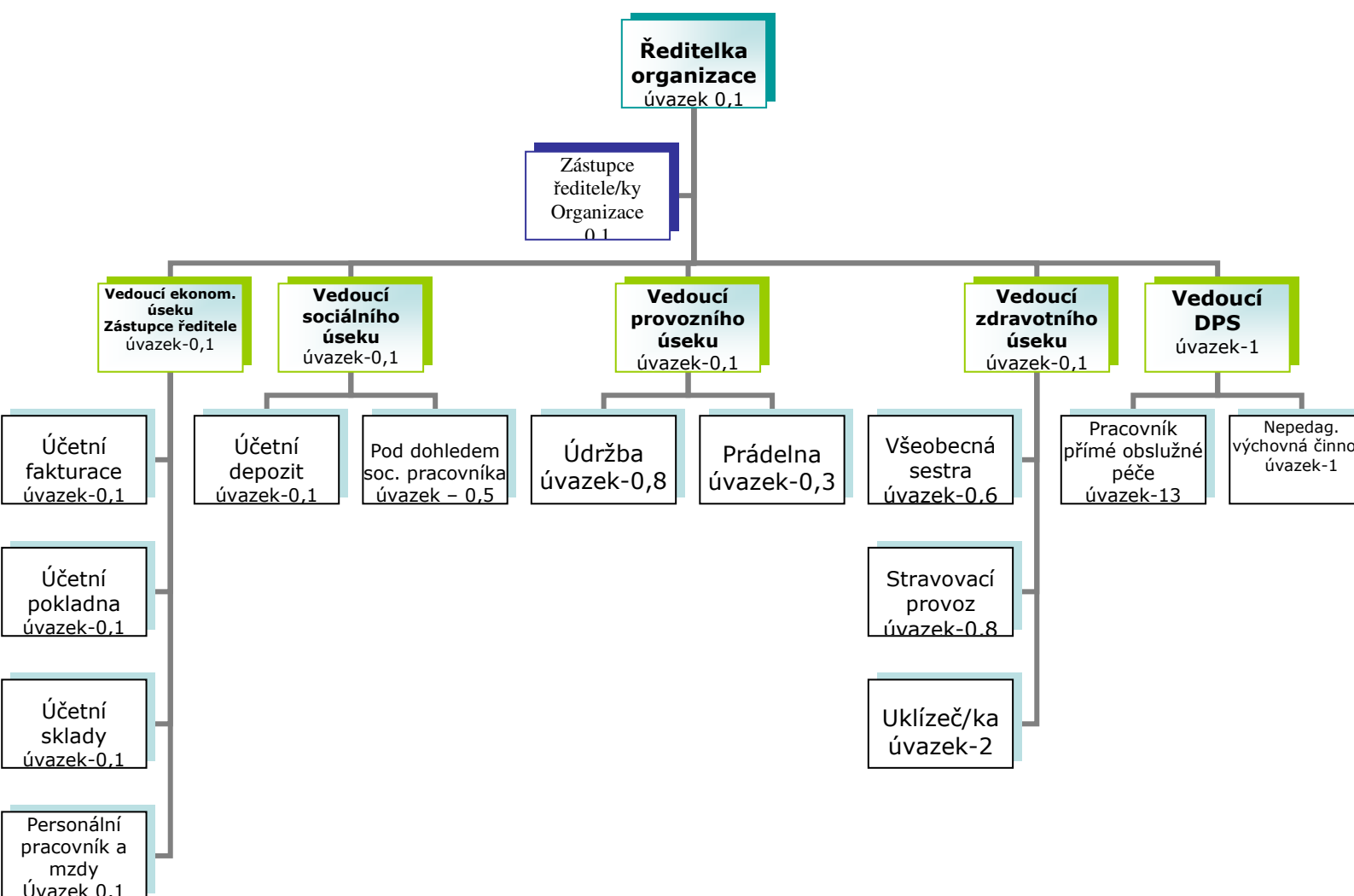
Jednotlivé Domovy – zajišťují prostřednictvím pracovníků v sociálních službách kvalitní poskytování sociální služby pro uživatele v souladu s dodržováním standardů kvality a platnou legislativou.

Organizační schéma k 31.12.2010

Název služby: **Domov pro osoby se zdravotním postižením**



Organizační schéma k 31.12.2010
Název služby: **Domov pro seniory**



Personální zajištění služeb a vzdělávání

Stručný přehled o zaměstnancích na jednotlivých pozicích je uveden v následujících tabulkách:

Personální zajištění služby Domov pro osoby se zdravotním postižením v roce 2010:

název úseku	pracovní pozice	počet zaměstnanců na dané pozici	počet zaměstnanců úseku celkem
	ředitelka	1	1
ekonomický	vedoucí úseku - ekonom	1	5
	mzdová a personální účetní	1	
	účetní fakturace	1	
	účetní pokladna	1	
	účetní sklady	1	
sociální	vedoucí sociálního úseku	1	5
	sociální pracovník	3	
	účetní depozit	1	
provozní	vedoucí provozního úseku	1	22
	aktivizační činnosti	9	
	údržba	9	
	prádelna	3	
zdravotní	vedoucí úseku – vrchní sestra	1	19
	všeobecná sestra	6	
	stravovací provoz	8	
	uklízečka	4	
pracovníci v sociálních službách	vedoucí Domovů	3	62
	pracovník přímé obslužné péče	46	
	nepedagogická výchovná činnost	13	
pedagogičtí pracovníci	logoped	1	2
	speciální pedagog	1	
celkem zaměstnanců v DZP			116

Personální zajištění služby Domov pro seniory v roce 2010:

název úseku	pracovní pozice	počet zaměstnanců na dané pozici	počet zaměstnanců úseku celkem
	ředitelka	1	1
ekonomický	vedoucí úseku - ekonom	1	5
	mzdová a personální účetní	1	
	účetní fakturace	1	
	účetní pokladna	1	
	účetní sklady	1	
sociální	vedoucí sociálního úseku	1	3
	účetní depozit	1	
	sociální pracovník pod dohledem	1	
provozní	vedoucí provozního úseku	1	13
	údržba	9	
	prádelna	3	
zdravotní	vedoucí zdravotního úseku	1	17
	všeobecná sestra	6	
	stravovací provoz	8	
	uklízečka	2	
pracovníci v sociálních službách	vedoucí Domova pro seniory	1	15
	pracovník přímé obslužné péče	13	
	nepedagogická výchovná činnost	1	
celkem zaměstnanců v Domově pro seniory			54

Péči o osoby se zdravotním postižením a seniory zajišťují pracovníci v sociálních službách, sociální pracovníci a zdravotničtí pracovníci. Zázemí pro ně zajišťují provozní a ekonomický úsek.

Z celkového počtu 141 zaměstnanců bylo k 31.12.2010 zaměstnáno 122 žen a 19 mužů. Jejich průměrný věk byl ke konci sledovaného období 40,66 let.

V průběhu roku bylo uzavřeno 57 nových pracovních poměrů, z toho 24 prostřednictvím Úřadu práce v Prostějově na dohody VPP.

Ukončeno bylo 33 pracovních poměrů a to z důvodu:

- ukončení pracovního poměru uplynutím sjednané doby 23
- ukončení pracovního poměru dohodou 8
- ukončením pracovního poměru ve zkušební době 2.

Ve sledovaném roce bylo z řad zaměstnanců hlášeno 20 případů pracovní neschopnosti, z toho 1 pracovní úraz. Počet hodin nemoci činil 5202,5 hodin.

Vzdělávání

Zaměstnanci absolvují v průběhu roku školení a kurzy dle svých pracovních pozic a také při změnách zákonů a jejich novel.

Pracovníci v sociálních službách absolvují vzdělávací program ke zkvalitnění poskytovaných služeb.

Přehled o účasti na vzdělávacích aktivitách:

pracovní pozice	téma vzdělávací akce
sociální úsek	<ul style="list-style-type: none"> -standarty kvality sociálních služeb -opatrovnictví v kontextu sociálních služeb -individuální plánování v praxi -opatrovník a majetek nesvéprávného -výcvik klíčových pracovníků v individuálním plánování sociálních služeb
ekonomický úsek	<ul style="list-style-type: none"> -pokladna, pokladní doklady a jejich účtování, vedení pokladní hotovosti -režim rozvržení pracovní doby - klouzavá pracovní doba, flexibilní úvazky -praktické problémy pracovněprávních vztahů v oblasti sociálních služeb -zařazování zaměstnanců do platových tříd, katalog prací -hygienické minimum ve stravovacích službách -zadávání veřejných zakázek -účetní a daňové doklady -spisová a archivní služba -cestovní náhrady
zdravotní úsek	<ul style="list-style-type: none"> -syndrom vyhoření -komunikace s dementním klientem -komunitní ošetrovatelská péče
stravovací provoz	<ul style="list-style-type: none"> -hygienické minimum ve stravovacích službách
pracovníci v sociálních službách	<ul style="list-style-type: none"> -motivace k práci, sebemotivace, význam týmové spolupráce -řešení problémových a konfliktních situací v praxi -specifika komunikace s uživateli sociálních služeb s různými diagnózami -restriktivní opatření -bazální stimulace -práva klientů



Supervize

Supervizi v naší organizaci zajistila paní Ing. Irena Osvaldová. Supervize byla určena pro pracovníky přímé obslužné péče a pro pracovníky výchovné nepedagogické činnosti – celkem 14 zaměstnanců.

V červnu 2010 se uskutečnily 2 supervizní setkání v délce 4 hodiny na jedno setkání.

Oblasti supervize:

- týmová spolupráce
- budování týmu
- role podřízený – nadřízený
- konflikt rolí
- akceptace změn
- motivace podřízených pracovníků
- ocenění a uznání jako významný motivátor
- sebereflexe a sebehodnocení
- loajalita a spolupráce na horizontální a vertikální úrovni
- přenos informací.



Statistické výstupy

Sociální úsek

Domov pro seniory

V roce 2010 jsme přijali 13 uživatelů, z toho 9 žen a 4 muže. Během roku ukončili pobyt z důvodu úmrtí 3 uživatelé, z toho 1 žena a 2 muži.

Domov pro osoby se zdravotním postižením

V průběhu roku 2010 jsme přijali 11 uživatelů. Celkem ukončilo pobyt 9 uživatelů, z toho 1 odešel do jiné organizace, 3 se vrátili domů a 5 uživatelů zemřelo.

Celkový počet uživatelů k 31.12.2010 byl na Domově pro seniory 23 uživatelů, z toho 17 žen a 6 mužů. V Domově pro osoby se zdravotním postižením jsme k 31.12.2010 evidovali 185 uživatelů.

Využití poskytovaných služeb bylo v průběhu roku vyrovnané.

Stravování

Celodenní strava je připravována v kuchyni Domova a řídí se zásadami správné výživy. Vedoucí kuchyně ve spolupráci s nutriční terapeutkou a stravovací komisí sestavuje jídelní lístky. Pracovníci se při práci řídí vypracovaným systémem HACCP.

Přehled o počtu vyrobených jídel pro uživatele, zaměstnance a ostatní byl v roce 2010 takový:

Domov pro osoby se zdravotním postižením - uživatelé

strava	normální	diabetická	šetřící	II.večeře u diabetické
počet jídel	52 569	3 842	4 979	3 842

Domov pro osoby se zdravotním postižením

obědy	zaměstnanci	cizí strávníci	naši důchodci
počet	19 510	1 902	1 791



Domov pro seniory – uživatelé

strava	normální	diabetická	šetřící	II.večeře u diabetické
počet jídel	3 512	3 734	310	3 734

Domov pro seniory

obědy	zaměstnanci
počet	2 507

Odpadové hospodářství

V odpadovém hospodářství jsme vyprodukovali odpady dle následující tabulky:

kat. čís.odpadu	druh	název odpadu	množství	partner
170904	O	směsné stavební a demoliční odpady	7,84 t	SITA CZ a.s.
180101	N	ostré předměty	0,003 t	SITA CZ a.s.
180103	N	nebezpečný odpad infekční	15,242 t	SITA CZ a.s.
200301	O	směsný komunální odpad	55,12 t	SITA CZ a.s.

Celkem bylo v roce 2010 odvezeno 78,205 t odpadu za 319.584,- Kč. Dále byl zlikvidován železný šrot firmou METAL ŠROT Tlumačov a.s. v celkovém množství 1,74 t.

BOZP a provozní úsek

Zaměstnavatel zabezpečil pravidelné školení všech zaměstnanců, včetně vedoucích pracovníků v oblasti PO a oblasti BOZP, a to v rámci plnění povinností zaměstnavatele a zaměstnanců uložených zákonem č. 262/2006 Sb. zákoníkem práce a zákonem č. 133/1985 Sb. o požární ochraně. Školení provedl Ing. Rostislav Pavlíček.

Zaměstnanci provozního úseku se vzdělávali v roce 2010 hlavně v oblasti: obsluha kotelny a tlakových nádob, povinné školení řidičů, školení jeřábníků a vazačů. Zaměstnanci prádelny prošli proškolením obsluhy prádelny v používání kapalných pracích prostředků.



Provozní úsek zajišťuje kontroly běžného zařízení, kontroly a revize plynových kotelen, elektrických zařízení.

V rámci běžné venkovní údržby byly průběžně prováděny úpravy travnatých ploch a keřových porostů. Zaměstnanci rovněž pečují o odpadové hospodářství, udržují prostor u kontejnerů v čistotě a podmínkách hygieny.

Ve vnitřních prostorách organizace jsme provedli běžné opravy technického zařízení, vybavení Domova, baterií, sprch, osvětlení, opravy, výměna a doplnění nábytku v pokojích uživatelů a v kancelářích. V minulém roce se pravidelně prováděly kontroly vybavení v prostorách prádelny, kuchyně, údržby koteleny.

Dodavatelsky byla zajištěna údržba a opravy zařízení na úseku prádelny, kuchyně a jednotlivých kotelen. Dále byly zadávány opravy sociálního zařízení pro zaměstnance, oprava a prodloužení úložných prostor – přístřešek v hospodářství. Také proběhla částečná výměna oplocení organizace a osazení bran. Před budovou košíkárny se provedla oprava části chodníku a ve dvoře košíkárny se opravila kanalizace s následným zadlážděním. Na Domově č. 1 byla provedena oprava odpadů a následná rekonstrukce koupelen. Do provozu prádelny byla zakoupena nová průmyslová pračka a sušička prádla. V kuchyni došlo k obměně starého nevyhovujícího vybavení za nové nerezové, které splňuje požadavky hygieny. Zároveň sem byl zakoupen konvektomat, plynový kotel a sklopná pánev. Ve venkovních prostorách byly vybudovány dřevěné altány pro uživatele k jejich relaxaci v letních měsících.

Ke konci roku byl Domovu zřizovatelem předán do správy objekt č. 109, který má sloužit uživatelům jako cvičný byt.

29.3. 2010 byl rozšířen Domov pro seniory o dalších 10 míst. Zároveň s tím došlo k navýšení počtu zaměstnanců, kteří byli přijati k zajištění služby.



Kontrolní činnost

V průběhu roku zřizovatel provedl v organizaci veřejnosprávní kontroly ve smyslu § 13 odst.1 zákona č. 320/2001 Sb., o finanční kontrole ve veřejné správě a o změně některých zákonů s odkazem na § 15 zákona č. 552/1991 Sb., o státní kontrole. Jednu kontrolu provedla nezávislá Auditorská a účetní kancelář v únoru – kontroloval se rok 2009. Druhá kontrola se uskutečnila v dubnu, taktéž se prováděla kontrola roku 2009, ale firmou ENTER s.r.o. Šumperk. Tou samou firmou byla provedena kontrola za období 1.1.2010-31.8.2010 v měsíci září 2010. Všechny tyto kontroly byly zaměřené na hospodaření s přidělenými finančními prostředky – plnění rozpočtu, správnost vedení účetnictví.

Během dubna a listopadu jsme prošli kontrolou Krajské hygienické stanice Olomouckého kraje, územní pracoviště Prostějov. Kontrola byla zaměřena na dodržování HACCP.

V červnu jsme měli kontrolu ze ZP M-A – kontrola zdravotnického zařízení.

V srpnu se uskutečnila kontrola bezpečnosti a ochrany zdraví při práci, stavu pracovního prostředí a pracovních podmínek vykonané Odborovým svazem zdravotnictví a sociální péče České republiky na základě ustanovení § 322 zákona č. 262/2006 Sb. (zákoník práce), ve znění předpisů pozdějších.

V závěru roku jsme měli kontrolu z Finančního úřadu v Prostějově. A jako každý rok ještě provedla auditorská kancelář FINAUDIT s.r.o. Olomouc kontrolu na dotaci z MPSV.



Hospodaření organizace k 31.12.2010

Organizace hospodařila dle vykázaného výsledku hospodaření v Rozvaze a Výkazu zisku a ztráty se ziskem 897.983,71 Kč. Organizaci nebyly uloženy žádné sankce za porušení rozpočtové kázně. Inventarizací majetku nebylo zjištěno žádné manko.

Rozvaha k 31.12.2010

AKTIVA CELKEM		51 033 439,25
Stálá aktiva		43 659 392,51
013	Software	114 000,00
018	Drobný dlouhodobý nehmotný majetek	95 863,65
021	Stavby	21 510 860,00
022	Samostatné movité věci	8 533 410,90
028	Drobný dlouhodobý hmotný majetek	13 221 835,46
031	Pozemky	183 422,50
Oběžná aktiva		7 374 046,74
112	Materiál na skladě	510 043,16
139	Ostatní zásoby	7 915,00
311	Odběratelé	3 810,00
314	Krátkodobé poskytnuté zálohy	75 710,00
315	Jiné pohledávky z hlavní činnosti	20 757,00
341	Daň z příjmu	185 260,00
348	Pohledávky za rozpočtem ÚSC	1 148 076,00
381	Náklady příštích období	85 638,10
377	Ostatní krátkodobé pohledávky	172 173,10
241	Běžný účet	4 815 910,86
243	Běžný účet FKSP	284 287,52
263	Ceniny	1 795,00
261	Pokladna	62 671,00



PASIVA CELKEM		31 677 569,44
Vlastní kapitál		28 173 812,84
401	Jmění účetní jednotky	24 758 572,86
411	Fond odměn	1 035 496,17
412	FKSP	357 037,52
413	Rezervní fond tvoření ze zlepšeného výsledku hospodaření	360 177,00
414	Rezervní fond z ostatních titulů	764 545,58
493	Výsledek hospodaření běžného účetního období	897 983,71
Cizí zdroje		3 503 756,60
321	Dodavatelé	605 725,60
331	Zaměstnanci	1 700 698,00
333	Jiné závazky vůči zaměstnancům	32 132,00
336	Zúčtování s institucemi SZ a ZP	920 494,00
342	Jiné přímé daně	119 642,00
345	jiné daně a poplatky	12 084,00
384	Výnosy příštích období	12 000,00
389	Dohadné účty pasivní	100 981,00



Výkaz zisku a ztráty za rok 2010

		Hlavní činnost	Doplňková činnost
NÁKLADY		56 979 236,77	93 823,00
501	Spotřeba materiálu	12 139 923,44	41 844,00
502	Spotřeba energie	3 893 796,00	38 081,00
511	Opravy a udržování	4 323 114,77	
512	Cestovné	12 444,00	
513	Náklady na reprezentaci	30 635,00	
518	Ostatní služby	2 261 114,56	
521	Mzdové náklady	24 199 357,00	13 898,00
524	Zákonné sociální pojištění	8 192 464,00	
527	Zákonné sociální náklady	481 674,00	
528	Jiné sociální náklady	40 806,00	
531	Silniční daň	12 084,00	
542	Jiné pokuty a penále	418,00	
551	Odpisy majetku	1 148 076,00	
549	Ostatní náklady z činnosti	243 330,00	
VÝNOSY		57 913 313,48	94 150,00
601	Výnosy z prodeje vlastních výrobků	335 070,00	
602	Výnosy z prodeje služeb	33 042 460,60	94 150,00
603	Výnosy z pronájmu	65 400,00	
609	Jiné výnosy z vlastních výkonů	32 031,13	
614	Změna stavu zvířat	-630,00	
621	Aktivace materiálu a zboží	856 540,00	
648	Čerpání fondů	45 000,00	
649	Ostatní výnosy z činnosti	45 185,00	
662	Úroky	50 907,75	
671	Výnosy z nároků na prostředky st.rozpočtu	22 293 273,00	
672	Výnosy z nároků na prostředky ÚSC	1 148 076,00	
Výsledek hospodaření před zdaněním		934 076,71	327,00
Daň z příjmu		36 420,00	
Výsledek hospodaření po zdanění		897 656,71	327,00
Výsledek hospodaření celkem		897 983,71	



Doplňující informace

Závazné ukazatele pro rok 2010 nebyly zřizovatelem stanoveny. Organizace dle svého rozpočtu stanovila vůči zřizovateli jako závazný ukazatel:

- neinvestiční příspěvek na provoz (odpisy)	1.148.076 Kč
- odvody příspěvkové organizace z odpisů	1.148.076 Kč
- limit na mzdy a OON	24.213.255 Kč

Závazné ukazatele byly splněny.

Průměrná měsíční mzda v roce 2010 činila 14.946 Kč.

V roce 2010 neproběhla žádná investiční akce.

Stavy jednotlivých fondů jsou uvedeny v rozvaze.

Rozbor financování

Financování je uvedeno ve výkazu zisku a ztráty za rok 2010.

K 31.12.2010 byl Domov u rybníka financován v tomto procentuálním vyjádření:

(zaokrouhлено na celá procenta)

- 53% úhrady od uživatelů
- 35% dotace na provoz z MPSV
- 4% ostatní příjmy – např. nájmy, stravné, šrotace, úroky, energie Bloudník, aktivace materiálu, fakultativní činnost apod.
- 3% příjmy ze zdravotních výkonů
- 2% příspěvek na provoz od zřizovatele (odpisy – vrací se zpět v plné výši)
- 2% dotace z Úřadu práce na VPP
- 1% příjmy z košíkářské a tkalcovské dílny.

Závěr

Domov u rybníka Víceměřice, příspěvková organizace se bude nadále snažit naplňovat standardy kvality sociálních služeb a zároveň bude usilovat o získání certifikátu E-Qalin.



Kontakty na vedoucí pracovníky organizace:

Stránky organizace: www.domovurybnika.cz

Ředitel organizace

Bc. Burová Marcela 582 305 244 reditel@domovurybnika.cz

Zástupce ředitele, vedoucí ekonomického úseku

Ing. Václavíčková Pavla 582 305 245 ekonom@domovurybnika.cz

Vedoucí provozního úseku

Kubíček Jan 582 305 242 provozni@domovurybnika.cz

Personální a mzdová pracovnice

Veselá Magdalena 582 305 248 pam@domovurybnika.cz

Sociální pracovnice

Beranová Jiřina, DiS. 582 305 247 socialni@domovurybnika.cz

Vedoucí zdravotního úseku

Matulová Soňa 582 305 243 zdravotni@domovurybnika.cz

Poznámka: Všechny fotografie ve výroční zprávě byly použity se souhlasem osob na nich zobrazených.