



VÝROČNÍ ZPRÁVA 2011



**PŘÍSPĚVKOVÁ ORGANIZACE
DOMOV U RYBNÍKA VÍCEMĚŘICE**



Obsah:

str. 3	Základní údaje
str. 4	Poskytování sociálních služeb Domova u rybníka
str. 7	Cíle a způsoby poskytování sociálních služeb
str. 13	Hospodaření organizace
str. 16	Organizační struktura
str. 20	Personální zajištění služeb a vzdělávání
str. 24	Statistické výstupy
str. 27	Kontrolní činnost
str. 29	Aktivizační činnosti
str. 32	Informace v alternativní podobě
str. 36	Přehled sportovních a kulturních akcí
str. 37	Kontakty



Základní údaje

- Název: Domov u rybníka Víceměřice
- Sídlo: Víceměřice 32, 798 26 Nezamyslice
- IČO: 71197729
- Právní forma: příspěvková organizace
- Zřizovatel: Obec Víceměřice, Víceměřice 26, 798 26 Nezamyslice
- Datum vzniku: 1.1.2004
- Zápis v OR: oddíl Pr, vložka 1449
Obchodní rejstřík, vedený Krajským soudem v Brně
- Bankovní spojení: 215752429/0300 u ČSOB Prostějov
- Dálkový přístup: www.domovurybnika.cz
- Předmět činnosti: hlavním účelem zřízení organizace je poskytování sociálních služeb v souladu se zákonem č. 108/2006 Sb., o sociálních službách, ve znění pozdějších předpisů
- Registrované služby: 1) Domov pro osoby se zdravotním postižením
identifikátor: 1742378
2) Domov pro seniory
identifikátor: 3431782

Příspěvková organizace vystupuje v právních vztazích svým jménem a má odpovědnost vyplývající z těchto vztahů. Jménem příspěvkové organizace jedná ředitel jako statutární orgán nebo jím pověřený zástupce. Zastupitelstvo obce Víceměřice jmenuje a odvolává statutární orgán příspěvkové organizace. Ředitel organizace odpovídá zastupitelstvu obce Víceměřice za celkovou činnost a hospodaření organizace, plní povinnosti vyplývající ze statutu ředitele a zajišťuje dodržování obecně závazných právních předpisů.



Poskytované sociální služby Domova u rybníka Víceměřice

Základním účelem a předmětem činnosti organizace je poskytování komplexních níže uvedených služeb sociální péče včetně léčebně preventivní péče, osobám se zdravotním postižením a seniorům.

V organizaci s **celoročním provozem** a péčí po dobu 24 hodin lze poskytovat uživatelům služby jednak po dobu neurčitou, jednak po dobu přechodnou dle přání uživatele, eventuelně jeho zákonného zástupce.

Organizace poskytuje tyto služby:

- Domov pro osoby se zdravotním postižením (3 Domovy) – 192 míst
- Domov pro seniory – 35 míst

Poskytujeme tyto základní činnosti:

- stravování (4x denně)
- ubytování v jedno, dvou a více lůžkových pokojích
- úklid
- péči o ošacení včetně praní a oprav prádla
- zdravotní péči včetně odborných lékařů
- sociálně právní a finanční servis
- zájmová a podpůrná činnost dle individuálních schopností
- duchovní péči

Bohatá je nabídka volno-časových aktivit a aktivizačních činností:

- tkalcovská dílna
- košíkářská dílna
- keramická dílna
- aktivizační činnost na zahradě, v hospodářství a v prádelně
- kroužky – hudební, divadelní, sportovní, hasičský
- zájezdy
- rekreační pobyty
- účast na kulturních a společenských akcích Domova i mimo Domov



Úhrady za bydlení a stravu v Domově u rybníka Víceměřice pro rok 2011

Uživatel hradí organizaci pevnou měsíční částku za shora uvedené služby dle kvality ubytování. Mimo tuto částku přísluší zařízení finanční částka ve výši příspěvku na péči.

Domov pro osoby se zdravotním postižením

Strava

<i>Druh stravy</i>	<i>Strav. jednotka</i>	<i>Režijní náklady</i>	<i>Cena za 1 den</i>	<i>Cena za měsíc</i>
normální	60,- Kč	71,- Kč	131,- Kč	3930,- Kč
dietní	67,- Kč	71,- Kč	138,- Kč	4140,- Kč
diabetická	69,- Kč	71,- Kč	140,- Kč	4200,- Kč

Bydlení

<i>pokoj</i>	<i>Cena za 1 den</i>	<i>Cena za měsíc</i>
DOMOV DOLE		
dvoulůžkový WC, koup. spol. Na pokoji umyvadlo	147,- Kč	4410,- Kč
DOMOV ZÁMEK		
tří a čtyřlůžkový	143,- Kč	4290,- Kč



Domov pro seniory

Strava

<i>druh stravy</i>	<i>strav. jednotka</i>	<i>režijní náklady</i>	<i>cena za 1 den</i>	<i>cena za měsíc</i>
normální	60,- Kč	71,- Kč	131,- Kč	3930,- Kč
dietní	67,- Kč	71,- Kč	138,- Kč	4140,- Kč
diabetická	69,- Kč	71,- Kč	140,- Kč	4200,- Kč

Bydlení

<i>pokoj</i>	<i>cena za 1 den</i>	<i>cena za měsíc</i>
přízemí		
Jednolůžkový	160,-Kč	4800,-Kč
Dvoulůžkový (soc.spol. na chodbě)	147,- Kč	4410,- Kč
Čtyřlůžkový	143,- Kč	4290,- Kč
1. patro		
Dvou a třílůžkový (soc. spol.pro 2 pokoje)	160,-Kč	4800,-Kč
přístavba		
Dvou a třílůžkový (spol. soc. pro 2 pokoje)	165,-Kč	4950,-Kč



Cíle a způsoby poskytování sociálních služeb Domov pro osoby se zdravotním postižením

Cíle a způsoby poskytované služby

Poslání

Posláním Domova u rybníka Víceměřice, příspěvková organizace je poskytnout sociální službu osobám se zdravotním postižením. Poskytujeme ubytování, stravování a potřebnou péči mužům s mentálním a kombinovaným postižením, kteří mají z důvodu tohoto postižení sníženou soběstačnost a jejich situace vyžaduje pravidelnou pomoc jiné osoby. Snažíme se, aby uživatelé naší služby mohli využívat všech možností, které jsou přístupné běžné populaci, aktivně je podporujeme v sociálních a rodinných kontaktech.

Cíle

krátkodobé cíle:

- rozšiřovat nabídku aktivizačních činností a volnočasových aktivit pro uživatele s ohledem na jejich individuální potřeby, zájmy a přání
- zavést do praxe a rozšířit systém alternativní komunikace

dlouhodobé cíle:

- postupně dobudovat bezbariérový přístup v dalších částech Domova
- příprava projektu modelových cvičných bytů pro uživatele
- v rámci zvyšování kvality sociálních služeb zajišťovat účast zaměstnanců na akreditovaných kurzech a seminářích

Cílová skupina

Cílovou skupinou organizace jsou muži starší 18 let s lehkým, středním a těžkým mentálním postižením a s kombinovaným postižením (mentálním a tělesným).

Do cílové skupiny našeho Domova nespádají osoby:

- jejichž zdravotní stav vyžaduje poskytnutí ústavní péče ve zdravotnickém zařízení
- s akutním infekčním onemocněním
- jejichž problémové chování závažným způsobem narušuje kolektivní soužití
- se závislostí na alkoholu a omamných látkách
- se smyslovým postižením (praktická hluchota, praktická slepota) a duševní chorobou (nejedná se o postižení, získané v průběhu služby)
- s Parkinsonovou nebo Alzheimerovou chorobou



Principy poskytovaných služeb

- respektování individuality uživatele
- partnerský přístup
- maximální možná spolupráce s rodinou uživatele a s uživatelem samým
- podpora kvality denního života a běžných aktivit uživatelů

Nabízené služby:

- Celoroční ubytování na jedno, dvou, tří a čtyřlůžkových pokojích. Základní vybavení pokoje pro každého uživatele služby zahrnuje lůžko včetně lůžkovin, noční stolek, šatní skříň. Po dohodě s poskytovatelem si uživatel může dovybavit pokoj vlastními předměty nebo drobným nábytkem a elektrospotřebiči jako je např. televizor, varná konvice, lampička. Ubytování zahrnuje topení, teplou a studenou vodu, elektrický proud, úklid, praní, drobné opravy prádla a ošacení, žehlení. Uživatel je oprávněn užívat společné prostory jako např. WC, koupelnu, jídelnu, místnost denního pobyt, aktivizační činnosti, zahradu.
- Celodenní strava v rozsahu 4 jídel: snídaně, oběd, odpolední svačina, večeře + u diabetiků 2. večeře. Jídelní lístek je předem zveřejněn.
- Dopomoc při zvládnutí běžných úkonů péče.
- Dopomoc při osobní hygieně.
- Zprostředkování kontaktu se společenským prostředím.
- Pomoc při navázání kontaktu s rodinou, pomoc při zajištění sociálních služeb jinými organizacemi apod..
- Nácvik a upevňování motorických, psychických a sociálních schopností a dovedností, rozvoj soběstačnosti formou aktivního nácviku, účasti při aktivizační činnosti a účasti na společenských aktivitách pořádaných Domovem i mimo něj (návštěvy divadel, výstav, koncertů, zábavy, plesy, aj.).
- Dopomoc při organizaci zájmových aktivit, umožnění účasti na aktivizačních činnostech (např. košíkářská dílna, tkalcovská dílna, zájmové kroužky, hry, výlety, vycházky apod.)
- Pomoc při obstarávání neodkladných osobních záležitostí a uplatňování práv a oprávněných zájmů, zprostředkování kontaktu s veřejnými institucemi, jinými organizacemi či občany.



- Poskytování ošetrovatelské péče dle indikace lékaře.
- Zajištění lékařské péče. Dle zájmu zajistíme péči praktického a kožního lékaře, stomatologa a psychiatra. Pokud je nutná léčba v jiné specializované ambulanci, zdravotní úsek zajistí objednání a dopravu.
- Zajištění dalších služeb, které nejsou poskytovány Domovem (kadeřnice, canisterapie, muzikoterapie, pedikúra apod.)

Všechny služby jsou poskytovány při respektování práv a lidské důstojnosti každého uživatele.

Domov pro seniory

Poslání poskytované sociální služby Domova pro seniory:

Posláním Domova pro seniory je poskytování sociálních a zdravotních (ošetrovatelských) služeb seniorům od 55 let věku, kteří vzhledem ke svému věku, zdravotnímu stavu a sociální situaci jsou závislí na pomoci jiné osoby a nemohou žít ve svém přirozeném prostředí. Domov pro seniory vytváří kvalifikovanou péči svým seniorům podmínky pro plnohodnotný, důstojný a aktivní život s ohledem na jejich individuální možnosti, což umožňuje seniorům rozhodovat o dalším způsobu života. Služba je poskytována s takovou mírou podpory, aby v co maximální možné míře zachovávala a rozvíjela schopnosti seniorů a nevytvářela závislost na poskytované službě. Služba rozvíjí sociální kontakty, úzce spolupracuje s rodinou seniora, přáteli, podporuje účast i aktivní spolupráci při společenských akcích.

Cíle poskytované sociální služby Domova pro seniory

Dlouhodobé cíle:

- Zvyšování kvality poskytované péče
- Zlepšení vybavenosti a bezpečnosti Domova pro seniory
- Získávání dobrovolníků a podpora dobrovolnictví
- Podpora a rozvíjení spolupráce s dalšími organizacemi



Krátkodobé cíle:

- Rozšiřovat nabídku aktivizačních činností a volnočasových aktivit pro uživatele s ohledem na jejich individuální potřeby, zájmy a přání.
- Zavést do praxe a rozšířit systém alternativní komunikace (dle individuality uživatelů).

Zásady poskytované sociální služby Domova pro seniory:

- Zachování lidské důstojnosti, dodržování lidských práv a svobod.
- Podpora samostatnosti a soběstačnosti seniorů.
- Individuální přístup k seniorům – systémem klíčových pracovníků; respektování individuality uživatele.
- Kontakt a udržení vztahu se společenským prostředím, nabídnout společenské a kulturní využití dle zájmu uživatelů.
- Předcházení nepříznivým sociálním situacím.
- Maximální možná spolupráce s rodinou uživatele a s uživatelem samým.
- Minimalizace negativních dopadů nových změn na život uživatelů (citlivým způsobem je uživateli poskytována podpora během prvních měsíců pobytu v Domově pro seniory, je mu věnována zvýšená pozornost, je sledován psychický stav uživatele...)
- Možnost prožít smysluplný, hodnotný a důstojný život.
- Právo na přiměřené riziko.
- Podpora kvality denního života a běžných aktivit uživatelů.

Okruh osob, kterým je služba Domova pro seniory Domova u rybníka určena:

- Pro seniory od 55 let věku vyžadující podporu nebo pomoc v běžných denních činnostech, s poruchou hybnosti nebo s potřebou ošetrovatelské péče.
- Upřednostňujeme uživatele z obce Víceměřice a mikroregionu „Němčicko“.



Organizace má stanoveno negativní vymezení cílové skupiny dle § 36 zák. 505/ 2006 Sb., kterou se provádějí některá ustanovení zákona o sociálních službách (tj. komu nemůžeme službu poskytnout i když spadá do naší cílové skupiny):

- Zdravotní stav osoby vyžaduje poskytnutí ústavní péče ve zdravotnickém zařízení.
- Osoba není schopna pobytu v zařízení sociálních služeb z důvodu akutní infekční choroby.
- Chování osoby by z důvodu duševní poruchy závažným způsobem narušovalo kolektivní soužití; psychiatrické onemocnění (střední a těžký stupeň demence, psychózy) – žádost se u těchto onemocnění posuzuje na základě psychiatrického vyšetření.

Dále nepřijímáme:

- Osoby se závislostí na alkoholu a omamných látkách.
- Osoby trpící Alzheimerovou chorobou.
- Osoby se smyslovým postižením (lidé s úplnou ztrátou sluchu a zraku).

Těmto uchazečům poskytnou sociální pracovnice Adresář poskytovatelů sociálních služeb, okres Olomouc, kde mohou najít kontakty na jiná zařízení, které by v jejich případě lépe vyhovovala.

Nabízené služby:

- Celoroční ubytování ve dvou, tří a čtyřlůžkových pokojích. Základní vybavení pokoje pro každého uživatele služby zahrnuje lůžko včetně lůžkovin, noční stolek, šatní skříň. Po dohodě s poskytovatelem si uživatel může vybavit pokoj televizorem a drobnými předměty. Ubytování zahrnuje topení, teplou a studenou vodu, elektrický proud, úklid, praní, drobné opravy prádla a ošacení, žehlení. Uživatel je oprávněn užívat společné prostory jako např. WC, koupelnu, jídelnu, denní pobyt, zahradu a jiné.
- Celodenní strava v rozsahu 4 jídel: snídaně, oběd – možnost výběru přílohy, odpolední svačina, večeře, u diabetiků 2. večeře. Jídelní lístek je předem zveřejněn.
- Zprostředkování kontaktu – zajištění požadované služby, která není poskytována poskytovatelem (holič, canisterapie, pedikúra).
- Pomoc při navázání kontaktu s rodinou, pomoc při zajištění sociálních služeb jinými poskytovateli apod..
- Je poskytována podpora a pomoc v běžných denních činnostech (oblékání, umývání, výměna inkontinentních pomůcek, stravování, pohyb), úklid pokoje, příslušenství (uživatel si může provádět úklid osobně) dle individuálních potřeb.
- Upevňování a snaha o co nejdéle udržení schopností a dovedností, rozvoj a udržení soběstačnosti formou aktivního nácviku, účasti při aktivizačních činnostech (procházky, procvičování paměti, hraní stolních her a jiné) a účasti na společenských aktivitách pořádaných zařízeními mimo něj (návštěvy divadel, výstav, koncertů, zábavy, plesy ...).



- Dopomoc při organizaci zájmových aktivit, umožnění účasti na aktivizačních činnostech (např. různé dílny, zájmové kroužky, nákupy, výlety, cvičení v rámci prevence, nabídka volnočasových aktivit, vycházky apod.).
- Pomoc při obstarávání neodkladných osobních záležitostí a uplatňování práv a oprávněných zájmů, zprostředkování kontaktu s veřejnými institucemi, jinými organizacemi či občany.
- Zdravotní a ošetrovatelskou péči (1x týdně dochází praktický lékař), ošetrovatelská činnost je zajištěna kvalifikovaným zdravotnickým personálem v areálu Domova u rybníka. V případě potřeby doprovod k odborným lékařům v blízkém okolí.

Všechny služby jsou poskytovány při respektování práv a lidské důstojnosti každého uživatele.

Domov seniorů v Domově u rybníka Víceměřice, se snaží o to, aby uživatelé mohli využívat všech možností, které jsou přístupné běžné populaci a nebyli tak vyřazeni z veřejného života a života společnosti.

Budova Domova je umístěna přímo v obci, uživatelé tedy mohou využívat místních služeb (obchod, hostinec, kaplička, knihovna, veřejná doprava).

Personál přistupuje k uživateli s respektem k jeho přání a rozhodnutí, podporuje ho v seberealizaci (což nabízí také aktivizační činnosti), snaží se aktivně zapojovat uživatele do činností v organizaci (plesy, oslavy, kulturní a jiné zábavy, táboráky apod.)

Informace o službě jsou dostupné prostřednictvím informačního letáku, nástěnky, internetových stránek, tisku, o službě se lze informovat i osobně či telefonicky.



Hospodaření organizace k 31.12.2011

Organizace hospodařila dle vykázaného výsledku hospodaření v Rozvaze a Výkazu zisku a ztráty se ziskem 2 935 199,02 Kč. Organizaci nebyly uloženy žádné sankce za porušení rozpočtové kázně. Inventarizací majetku nebylo zjištěno žádné manko.

Rozvaha k 31.12.2011

AKTIVA CELKEM		73 849 312,39
Stálá aktiva		65 055 059,36
013	Software	114 000,00
018	Drobný dlouhodobý nehmotný majetek	87 863,65
021	Stavby	41 495 196,28
022	Samostatné movité věci	8 050 978,02
028	Drobný dlouhodobý hmotný majetek	15 123 598,91
031	Pozemky	183 422,50
Oběžná aktiva		8 794 253,03
112	Materiál na skladě	534 069,14
139	Ostatní zásoby	11 605,00
311	Odběratelé	3 810,00
314	Krátkodobé poskytnuté zálohy	390 540,00
315	Jiné pohledávky z hlavní činnosti	13 007,00
381	Náklady příštích období	63 295,00
377	Ostatní krátkodobé pohledávky	222 256,00
241	Běžný účet	5 192 364,10
243	Běžný účet FKSP	321 574,52
263	Ceniny	672,00
261	Pokladna	60 693,00



PASIVA CELKEM		51 691 831,01
Vlastní kapitál		46 390 385,14
401	Jmění účetní jednotky	42 871 986,14
408	Opravy chyb minulých období	-1 148 076,00
411	Fond odměn	1 118 694,17
412	FKSP	329 273,52
414	Rezervní fond z ostatních titulů	283 308,29
493	Výsledek hospodaření běžného účetního období	2 935 199,02
Cizí zdroje		5 301 445,87
321	Dodavatelé	197 152,60
331	Zaměstnanci	1 616 903,00
333	Jiné závazky vůči zaměstnancům	22 582,00
336	Zúčtování s institucemi SZ a ZP	882 755,00
341	Daň z příjmů	340 920,00
342	Jiné přímé daně	117 452,00
345	Jiné daně a poplatky	12 108,00
384	Výnosy příštích období	12 000,00
389	Dohadné účty pasivní	119 206,00
378	Ostatní krátkodobé závazky	1 980 367,27



Výkaz zisku a ztráty za rok 2011

		Hlavní činnost	Doplňková činnost
NÁKLADY		51 333 282,51	104 962,00
501	Spotřeba materiálu	7 633 822,22	57 090,00
502	Spotřeba energie	3 799 065,00	33 137,00
511	Opravy a udržování	3 405 142,09	
512	Cestovné	25 751,00	
513	Náklady na reprezentaci	6 278,00	
518	Ostatní služby	1 688 705,20	
521	Mzdové náklady	24 362 653,00	10 996,00
524	Zákonné sociální pojištění	8 226 217,00	
527	Zákonné sociální náklady	242 055,00	
528	Jiné sociální náklady	131 689,00	
531	Silniční daň	12 108,00	
538	Jiné daně a poplatky	4 800,00	
551	Odpisy majetku	1 539 881,00	
557	Náklady z odepsaných pohledávek	-7 596,00	
549	Ostatní náklady z činnosti	262 712,00	
VÝNOSY		54 672 543,53	124 500,00
601	Výnosy z prodeje vlastních výrobků	323 140,00	
602	Výnosy z prodeje služeb	33 966 289,10	124 500,00
603	Výnosy z pronájmu	159 106,00	
609	Jiné výnosy z vlastních výkonů	54 588,93	
614	Změna stavu zvířat	-3 606,00	
621	Aktivace materiálu a zboží	287 898,00	
648	Čerpání fondů	60 244,00	
649	Ostatní výnosy z činnosti	410,00	
662	Úroky	43 208,50	
672	Výnosy územních rozpočtů z transferů	19 781 265,00	
Výsledek hospodaření před zdaněním		3 339 261,02	19 538,00
Daň z příjmu		421 289,00	2 311,00
Výsledek hospodaření po zdanění		2 917 972,02	17 227,00
Výsledek hospodaření celkem		2 935 199,02	



Organizační struktura

Stav a struktura zaměstnanců Domova se odvíjí od charakteru poskytované služby, současného i předpokládaného složení uživatelů služby, jejich potřeb a zdravotního stavu. Struktura a předpokládaná specializace zaměstnanců vychází z potřeb jednotlivých Domovů, z požadavků stanovených platnou legislativou, z možností celoživotního vzdělávání a samozřejmě závisí na finančních zdrojích a možnostech Domova.

V Domově jsou uplatněny tyto stupně řízení:

- a) ředitelka – statutární orgán (3.stupeň řízení)
- b) zástupce ředitele, vedoucí ekonomického, provozního a zdravotního úseku (2.stupeň řízení)
- c) vedoucí sociálního úseku, vedoucí Domova č. 1, 2 a 3, vedoucí Domova pro seniory (1.stupeň řízení)
- d) zaměstnanci s oprávněním řídit práci jiných zaměstnanců.

Vedoucí zaměstnanci řídí činnost svého úseku, jsou odpovědní za plnění úkolů na daném úseku, stanovují rozsah povinností a úkolů svých podřízených zaměstnanců. Odpovídají za kvalitu práce podřízených zaměstnanců, rozpis služeb, dodržování a využívání pracovní doby a zajištění plynulého provozu organizace. Vedoucí zaměstnanci hodnotí činnost svých podřízených zaměstnanců a navrhují ředitelce opatření ke zlepšení jejich práce, dále zajišťují plnění úkolů vymezených v náplni práce jednotlivých jim podřízených zaměstnanců.

Domov se rozděluje dle svých činností na tyto úseky:

Ekonomický úsek – odpovídá za vedení účetnictví podle zákona o účetnictví dle platné legislativy v souladu s českými účetními standardy, vedení mzdové a personální agendy, za evidenci majetku a vedení účetní a skladové agendy související se stravováním. Zajišťuje účelné a hospodárné využívání finančních prostředků, jejich evidenci a plnění závazných ukazatelů daných zřizovatelem. Tento úsek také plní úkoly spojené s přípravou rozpočtu, plněním a vyhodnocováním hospodaření organizace a přijímáním potřebných opatření.

Sociální úsek – zajišťuje naplňování zákona o sociálních službách dle platné legislativy a dalších prováděcích vyhlášek. Podílí se na tvorbě, zavádění a dodržování standardů kvality v sociálních službách. Vedoucí sociálního úseku metodicky řídí koordinátory, kteří dále zabezpečují prostřednictvím klíčových pracovníků individuální plánování služby jednotlivým uživatelům. Dále zabezpečuje účetní agendu spojenou s uživateli služby. Zajišťují zabezpečování základních sociálních agend včetně zajišťování standardní dokumentace,



pomáhají při uplatňování práv a oprávněných zájmů, při obstarávání osobních záležitostí uživatelů, zajišťují informace a odborné podklady pro sociální práci včetně jejich zpracování.

Zdravotní úsek – zabezpečuje kvalitní poskytování zdravotní a ošetrovatelské péče prostřednictvím zdravotnických pracovníků. Odpovídá za dodržování hygienických a protiepidemiologických norem a dodržování zásad racionální výživy. Zodpovídá za chod stravovacího provozu, který zajišťuje přípravu a výdej stravy, vedení agendy související s přípravou jídla. Dohlíží na správnou technologii výroby jídel a výdeje stravy. Pracuje v souladu se systémem kritických bodů HACCP. Odpovídá za řádnou evidenci jídel. Dále zodpovídá za dodržování hygieny v organizaci, zajišťuje úklidové služby včetně jejich chodu v organizaci.

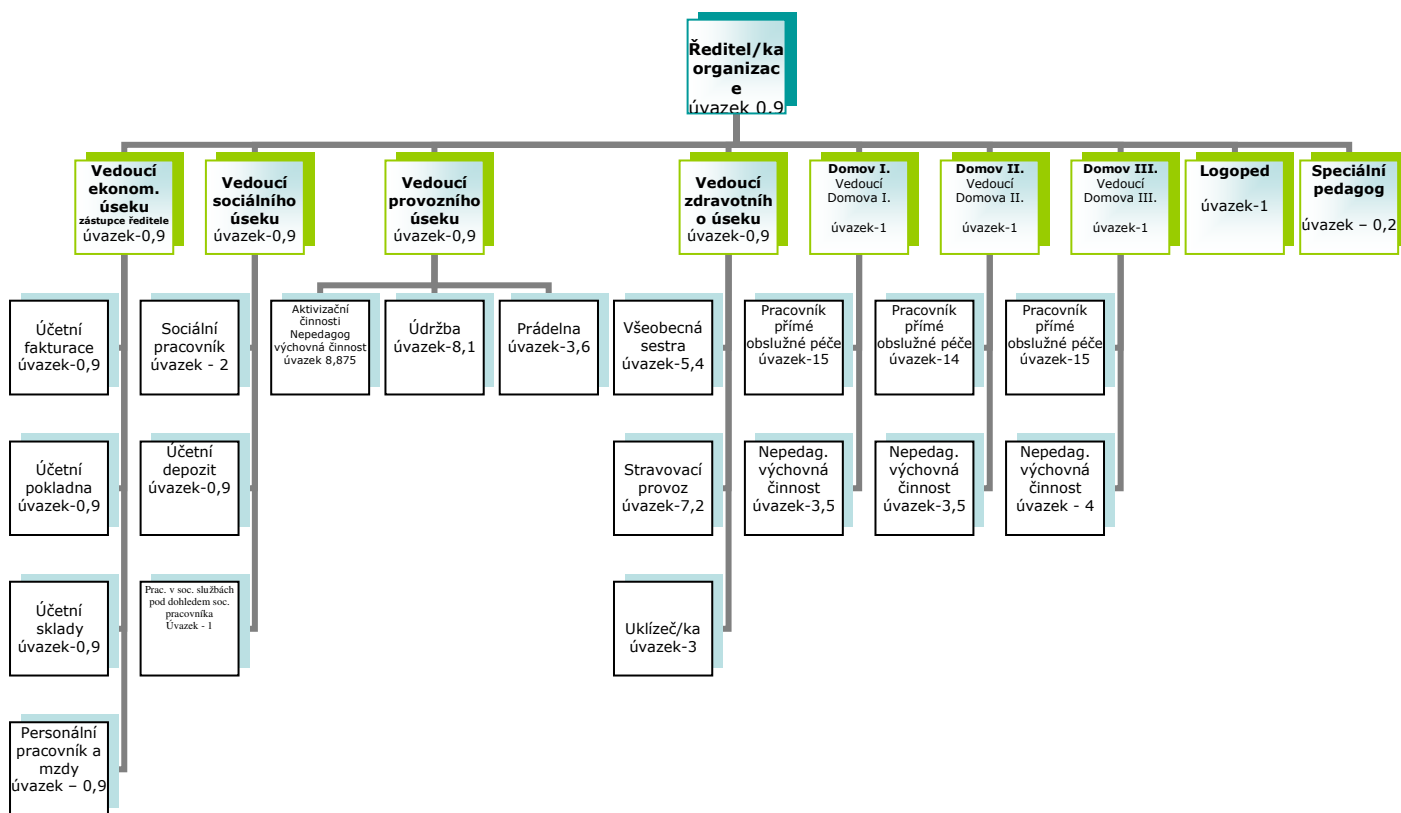
Provozní úsek – zajišťuje provoz údržby, prádelny, aktivizačních činností a technický provoz celé organizace. Zabezpečuje běžnou údržbu a opravy všech budov, strojů a zařízení Domova, zajišťuje provoz kotelen a odpovídá za chod a údržbu vozového parku v organizaci. Pečuje o pozemky a výsadbu rostlin, keřů, stromů a zeleně na pozemcích, které spravuje organizace.

Jednotlivé Domovy – zajišťují prostřednictvím pracovníků v sociálních službách kvalitní poskytování sociální služby pro uživatele v souladu s dodržováním standardů kvality a platnou legislativou.



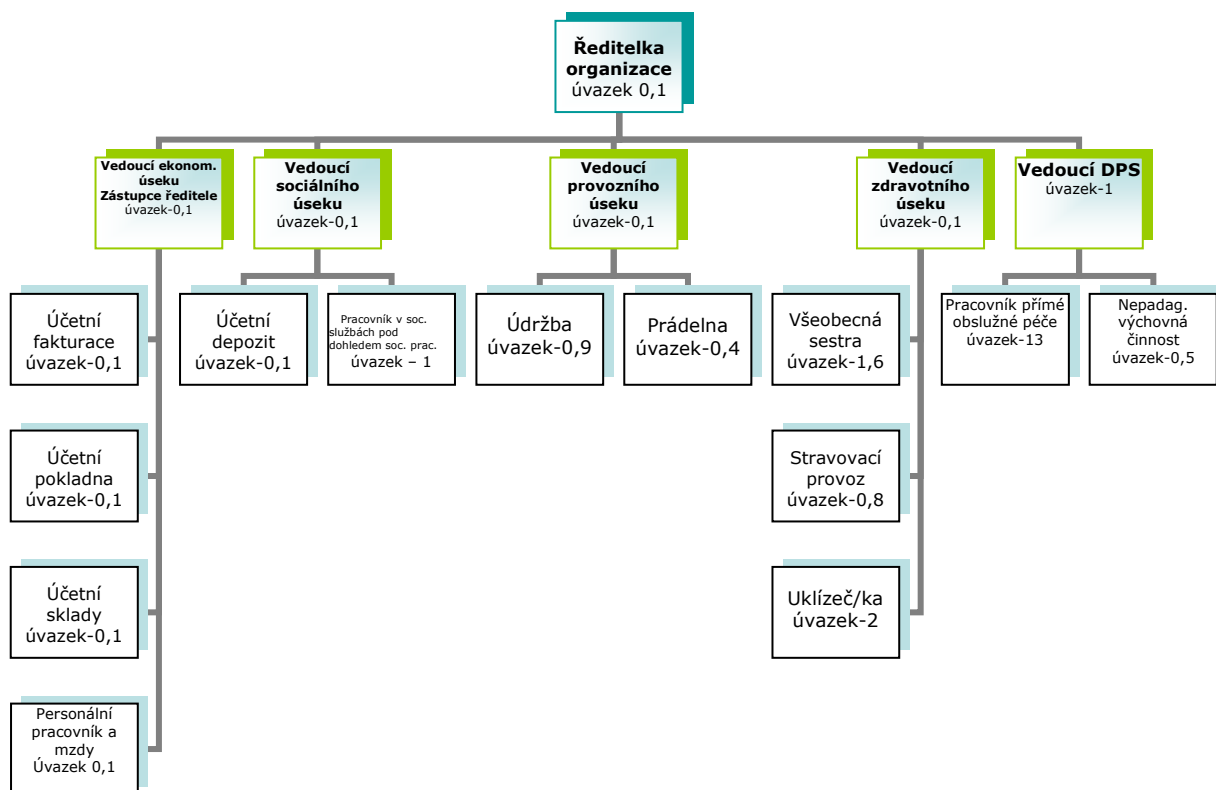
Organizační schéma k 31.12.2011

Název služby: **Domov pro osoby se zdravotním postižením**





Organizační schéma k 31.12.2011
 Název služby: **Domov pro seniory**



Personální zajištění služeb a vzdělávání

Stručný přehled o zaměstnancích na jednotlivých pozicích je uveden v následujících tabulkách:

Personální zajištění služby DZP a DS v roce 2011:

název úseku	pracovní pozice	počet zaměstnanců na dané pozici	působnost na službě	počet zam. úseku celkem
	ředitelka	1	DZP,DS	1
ekonomický	vedoucí úseku - ekonom	1	DZP,DS	5
	mzdová a personální účetní	1	DZP,DS	
	účetní fakturace	1	DZP,DS	
	účetní pokladna	1	DZP,DS	
	účetní sklady	1	DZP,DS	
sociální	vedoucí úseku	1	DZP,DS	6
	sociální pracovník	2	DZP	
	soc.prac.pod dohl.	1	DS	
	soc.prac.pod dohl.	1	DZP	
	účetní depozit	1	DZP,DS	
provozní	vedoucí úseku	1	DZP,DS	22
	údržba	9	DZP,DS	
	prádelna	3	DZP,DS	
	aktivizační činnosti	9	DZP	
zdravotní	vedoucí úseku	1	DZP,DS	20
	všeobecná sestra	6	DZP,DS	
	všeobecná sestra pod dohledem	1	DS	
	stravovací provoz	8	DZP,DS	
	úklid	3	DZP	
	úklid	1	DS	
prac.v soc.sloužbách	vedoucí Domova 1,2,3	3	DZP	74
	vedoucí DS	1	DS	
	prac.přímé obslužné péče	44	DZP	
	prac.přímé obslužné péče	13	DS	
	nepedagogická vých. činnost	12	DZP	
	nepedagogická vých. činnost	1	DS	
Celkem zaměstnanců v Domově u rybníka				128

pozn.: působnost na službě se rozlišuje dle úvazku



Péči o osoby se zdravotním postižením a seniory zajišťují pracovníci v sociálních službách, sociální pracovníci a zdravotničtí pracovníci. Zázemí pro ně zajišťují provozní a ekonomický úsek.

Z celkového počtu 142 zaměstnanců bylo k 31.12.2011 zaměstnáno 125 žen a 17 mužů. Jejich průměrný věk byl ke konci sledovaného období 41,85 let (muži 44,18 a ženy 41,53).

V průběhu roku bylo uzavřeno 32 nových pracovních poměrů, z toho 12 prostřednictvím Úřadu práce v Prostějově na dohody VPP.

Ukončeno bylo 31 pracovních poměrů a to z důvodu:

- ukončení pracovního poměru uplynutím sjednané doby 13
- ukončení pracovního poměru dohodou 13
- ukončením pracovního poměru ve zkušební době 2
- ukončení pracovního poměru výpovědí 1
- odchodu do důchodu 2.

Ve sledovaném roce bylo z řad zaměstnanců hlášeno 41 případů pracovní neschopnosti, z toho 1 pracovní úraz. Počet hodin nemoci činil 2584 hodin.

Vzdělávání

Zaměstnanci absolvují v průběhu roku školení a kurzy dle svých pracovních pozic a také při změnách zákonů a jejich novel.

Pracovníci v sociálních službách absolvují vzdělávací program ke zkvalitnění poskytovaných služeb dle zákona č. 108/2006 Sb. o sociálních službách, ve znění pozdějších předpisů. Vzdělávání zajišťuje firma Hartmann Akademie, která nám poskytla v rámci vzdělávacího programu bezplatné vzdělávání pro 14 zaměstnanců.



Přehled o účasti na vzdělávacích aktivitách:

pracovní pozice	téma vzdělávací akce
sociální úsek	Právní způsobilost a opatrovnictví Individuální plánování soc. služby Soc. služby aktuality a praxe Zneužívání a týrání seniorů Jednání s agresivním klientem Motivační rozhovory v soc. práci Poradenský proces v soc. práci
ekonomický úsek	Odpisování dlouhodobého majetku v příkladech Deinstitucionalizace Inventarizace majetku a závazků ÚSC a přísp. org. Účetnictví územních samosprávních celků a přísp. org. Profesní setkání mzdových účetních Novela zákoníku práce
zdravotní úsek	Komunitní ošetrovatelská péče Regabilitační ošetrovatelství-geriatrická fyzioterapie První pomoc
stravovací provoz	Hygienické minimum ve stravovacích službách
pracovníci v soc. službách	Sexuální výchova a osvěta u osob s mentálním postižením Práce s klientem a zvláštnosti komunikace u lidí s Alzheimerovou chorobou Pravidla šetrné sebeobrany Motivace k práci, sebemotivace, význam týmové spolupráce Etika v péči o klienty v zařízení soc. služeb Komunikace s klienty s vybranými diagnózami Osobnost a role k.p. v soc. službách Komunikace k.p. s uživateli soc. služeb s vybranými diagnózami Individuální plánování pro k.p. Odborná stáž První pomoc



Supervize

Supervizi v naší organizaci v roce 2011 zajistila Mgr. Jana Paloušková (Personální a psychologické poradenství).

Supervize se zúčastnili všichni pracovníci v sociálních službách.

Účel supervize:

1. Podpora kvality práce supervidovaných týmů – zvýšení kvality poskytovaných služeb
- zefektivnění řízení organizace
2. Podpora dosažení dobré praxe v souladu se standardy kvality zaměřená na oblast
 - vědomostí, praktických dovedností, způsobů a metod intervencí
 - osobnost rozvoj, postoje zaměstnance a pochopení jeho profesní role
 - fungování týmů a rozvoj týmové spolupráce
 - získání zpětné vazby, nadhledu a sebereflexe.

Realizace supervizí

V souladu s vymezeným účelem byly realizovány tyto supervize:

1. Manažerská
2. Týmová (po 6 až 8 týdnech)



Statistické výstupy

Sociální úsek

Domov pro seniory

V roce 2011 jsme přijali 16 uživatelů, z toho 10 žen a 6 mužů. Během roku ukončili pobyt z důvodu úmrtí 6 uživatelů, z toho 4 ženy a 2 muži.

Domov pro osoby se zdravotním postižením

V průběhu roku 2011 jsme přijali 4 uživatele. Celkem ukončilo pobyt 4 uživatelé, z toho 1 ukončil smlouvu a 3 uživatelé zemřeli.

Celkový počet uživatelů k 31.12.2011 byl na Domově pro seniory 33 uživatelů, z toho 23 žen a 10 mužů. V Domově pro osoby se zdravotním postižením jsme k 31.12.2011 evidovali 185 uživatelů.

Využití poskytovaných služeb bylo v průběhu roku vyrovnané.

Průměrný věk na Domově pro seniory je 79,4 roku a na Domově pro osoby se zdravotním postižením je 52,6 let.

Na Domově pro osoby se zdravotním postižením máme uživatele zařazené dle stupně závislosti takto:

I.stupeň	48
II.stupeň	66
III.stupeň	53
IV.stupeň	18
celkem	185

Domov pro seniory má toto rozdělení dle stupně závislosti:

I.stupeň	7
II.stupeň	6
III.stupeň	7
IV.stupeň	7
celkem	28

6 uživatelů Domova pro seniory nemá k 31.12.2011 žádný příspěvek na péči.



Stravování

Celodenní strava je připravována v kuchyni Domova a řídí se zásadami správné výživy. Vedoucí kuchyně ve spolupráci s nutriční terapeutkou a stravovací komisí sestavuje jídelní lístky. Pracovníci se při práci řídí vypracovaným systémem HACCP.

Přehled o počtu vyrobených jídel pro uživatele, zaměstnance a ostatní byl v roce 2011 takový:

Domov pro osoby se zdravotním postižením - uživatelé

strava	normální	diabetická	dietní	II.večeře u diabetické
počet jídel	212 970	25 003	14 347	5 001

Domov pro osoby se zdravotním postižením

obědy	zaměstnanci	cizí strávníci	naši důchodci
počet	19 969	2 603	2 361

Domov pro seniory – uživatelé

strava	normální	diabetická	dietní	II.večeře u diabetické
počet jídel	19 004	3 672	12 868	3 217

Domov pro seniory

obědy	zaměstnanci
počet	2 836



BOZP a provozní úsek

Zaměstnavatel zabezpečil pravidelné školení všech zaměstnanců, včetně vedoucích pracovníků v oblasti PO a oblasti BOZP, a to v rámci plnění povinností zaměstnavatele a zaměstnanců uložených zákonem č. 262/2006 Sb. zákoníkem práce a zákonem č. 133/1985 Sb. o požární ochraně. Školení provedl Ing. Rostislav Pavlíček.

Zaměstnanci provozního úseku se vzdělávali v roce 2011 hlavně v oblasti: obsluha kotelny a tlakových nádob, povinné školení řidičů, školení jeřábníků a vazačů. Zaměstnanci prádelny prošli proškolením obsluhy prádelny v používání kapalných pracích prostředků.

Provozní úsek zajišťuje kontroly běžného zařízení, kontroly a revize plynových kotlen, elektrických zařízení.

V rámci běžné venkovní údržby byly průběžně prováděny úpravy zelených ploch a rozšířeno parkoviště o pět parkovacích míst. Zaměstnanci rovněž pečují o odpadové hospodářství, udržují prostor u kontejnerů v čistotě a podmínkách hygieny.

Ve vnitřních prostorách organizace byly prováděny opravy běžného typu (oprava a čištění vodovodního potrubí na teplé vodě, opravy sprch, baterií, osvětlení a nábytku. Dodavatelsky byly zajištěny opravy na úseku prádelny, kuchyně a kotlen. Na Domově byly provedeny opravy střechy na šestém a devátém oddělení, kde stav střechy byl v havarijním stavu a oprava byla nutná. Dále probíhaly opravy koupelen na zámecké budově, kde v havarijním stavu nebyl jen interiér koupelen, ale veškeré vodovodní potrubí, odpady, rozvod elektřiny a topení. Veškeré opravy prošly výběrovým řízením dle vypsanych zásad zřizovatelem. V průběhu roku byly provedeny malířské a natěračské práce. Další opravy navazovaly při rozšíření Domova pro seniory, např. úprava nájezdů, zastřešení, opravy dlažby, výměna oken, úprava nerovnosti na vybudovaném Domově pro seniory, kde byly nainstalované pojízdné plošiny, položení podlahy PVC poškozené při rozšíření DS.

V Domově u rybníka proběhly investiční akce, financované zřizovatelem – tj. zateplení budov, vybudování výtahu a rozšíření Domova pro seniory.

V předaném objektu č.p. 109 byly provedeny vyklízecí práce, drobná oprava střechy a objekt byl zajištěn na zimní období. Dále byla průběžně po celý rok prováděna v zahradě údržba zeleně a srovnání terénu.

K 1.11. 2011 byl rozšířen Domov pro seniory o dalších 11 míst. Zároveň s tím došlo k navýšení počtu zaměstnanců, kteří byli přijati k zajištění služby.



Kontrolní činnost

V průběhu roku proběhly v organizaci tyto kontroly:

- Krajská hygienická stanice Olomouckého kraje, územní pracoviště Prostějov
- zdravotní pojišťovna Metal- Aliance Olomouc
- Okresní správa sociálního zabezpečení Prostějov
- Inspekce požární ochrany Prostějov
- Oblastní inspektorát práce pro Moravskoslezský a Olomoucký kraj
- Inspektorát krajské veterinární správy pro Olomoucký kraj
- kontroly zřizovatelem Obcí Víceměřice.

Na žádost zřizovatele byl započat audit účetní závěrky za rok 2011, který byl dokončen v roce 2012. Audit provedla auditorská kancelář FINAUDIT s.r.o. Olomouc, která zároveň provedla kontrolu na dotaci z MPSV.

Kontroly proběhly bez zásadních připomínek, drobné připomínky byly odstraněny během roku.

Značka kvality v sociálních službách

Na podzim roku 2011 požádalo vedení Domova u rybníka Víceměřice, příspěvková organizace, na Domově pro seniory o provedení certifikace „Značka kvality v sociálních službách“.

Systém hodnocení Značky kvality je v sociálních službách vypracován speciálně pro domovy seniorů. Posiluje motivaci ke zvyšování kvality služeb a zlepšuje orientaci zájemce o službu.

Stěžejním předpokladem systému hodnocení je kvalita z pohledu uživatele služby.

Cílem Značky kvality v sociálních službách je poskytnout seniorům, kteří vstupují do Domova pro seniory, ale také jejím rodinným příslušníkům, jednoznačnou informaci o tom, jakou kvalitu mohou od života v daném domově očekávat.

Značka kvality je systém, který je založen na takzvaném udílení hvězd.

Hodnotí všechny důležité aspekty pobytu v zařízení, a to pouze z pohledu samotného seniora, respektive uživatele této pobytové služby. Systém pracuje se stupnicí 300 hodnotících kritérií v 5 základních oblastech: ubytování, stravování, kultura a volný čas, partnerství a péče.

Uzavření značky kvality proběhne v roce 2012.



Doplňující informace

Závazné ukazatele pro rok 2011 nebyly zřizovatelem stanoveny. Organizace dle zásad řízení příspěvkových organizace daných zřizovatelem stanovila vůči zřizovateli jako závazný ukazatel:

- neinvestiční příspěvek na provoz (odpisy)	1.539.881 Kč
- odvody příspěvkové organizace z odpisů	1.539.881 Kč
- limit na mzdy a OON	24.373.649 Kč

Závazné ukazatele byly splněny.

V roce 2011 bylo na mzdy vyplaceno 24.373.649,- Kč, z toho 938.725,- Kč činily odměny. Stavby jednotlivých fondů jsou uvedeny v rozvaze.

Domov u rybníka Víceměřice, příspěvková organizace se bude nadále snažit naplňovat standardy kvality sociálních služeb a zároveň bude usilovat o získání certifikátu „Značky kvality sociálních služeb“ pro obě provozované služby.



Aktivizační činnosti

Organizace zajišťuje tyto aktivizační činnosti:

1. Aktivizační činnost košíkářská dílna

Tuto aktivizační činnost navštěvují uživatelé dle svých možností, schopností a nálady. Je dobrovolná pro všechny uživatele.

Uživatelé s lehkým mentálním postižením vykonávají:

- řezání proutí (v zimních měsících)
- vaření proutí (za pomoci instruktorů)
- uskladnění proutí na půdu
- pletení košů.

Tuto činnost navštěvují také uživatelé se středním postižením, kteří vykonávají:

- loupání proutí, které jim připravují instruktoři a uživatelé s lehkým mentálním postižením.

Vše probíhá za dopomoci instruktorů (kvalifikovaných košíkářů) s absolvovaným kurzem pro práci v sociálních službách.

2. Aktivizační činnost tkalcovská dílna

Do tkalcovské dílny dochází uživatelé s lehkým nebo středně těžkým mentálním postižením. Každé ráno připravuje pracovnice množství materiálu potřebné pro denní činnost. Někteří uživatelé pracují na stavu a jiní stříhají nebo namotávají materiál do klubek. Na každém stavu se tkají koberce různých šířek.

Ve tkalcovské dílně se vyrábí:

- tkané koberce
- koberce vyrobené na „hraběčkách“
- dekorativní koberce.



3. Aktivizační činnost hospodářství

Uživatelé mohou v rámci aktivizačních činností také vykonávat pomocné činnosti v hospodářství. Tyto činnosti vykonávají pod vedením pracovníka sociální péče. Uživatelé jsou poučeni o bezpečnosti při vykonávání těchto činností.

Tyto aktivizační činnosti zahrnují:

- přípravu krmení pro zvířata
- úklid chlévů
- vyvážení hnoje
- vaření brambor, strouhání řepy, šrotování obilí
- přípravu sena
- dodatkové práce na zahradě a na poli.

Dále mohou uživatelé vykonávat:

- úklid sněhu, zametání
- přebírání, sbírání a uskladňování brambor
- vyhrabávání a úklid suché trávy
- úklid prostranství, zametání
- okopávání záhonů
- úklid trávy z parků, sušení trávy
- polní práce
- sklizeň plodin
- úklid sklepů a sýpky
- česání jablek.

Všechny tyto činnosti jsou dobrovolné, záleží pouze na uživateli jestli se zúčastní. Tyto aktivizační činnosti jsou vykonávány pod vedením pracovníka sociální péče, který působí na vytváření, prohlubování a upevňování pracovních návyků uživatelů, vytváří vztah uživatelů ke zvířatům.



4. Aktivizační činnost prádelna

Při prvním kontaktu s touto činností jsou uživatelé poučeni vedoucí prádelny o:

- bezpečnosti práce
- dodržování základních hygienických podmínek
- užívání ochranných pomůcek (rukavice)
- prevenci úrazů.

Přehled činností uživatelů v prádelně:

- skládání prádla (trička, ručníky, kapesníky, utěrky)
- skládání vymandlovaného ložního prádla
- za přítomnosti zaměstnance pomoc při mandlování
- za přítomnosti zaměstnance vyndávání prádla z pračky
- natřepávání vypraného prádla
- natřepávání prádla na stojánky
- podávání prádla při věšení.

Jednotlivé činnosti jsou rozděleny dle výběru uživatelů s přihlédnutím k jejich schopnostem a dovednostem. Při provádění těchto činností je dodržována ochrana práv. Nikdo s uživatelů není nucen, docházen do této činnosti je dobrovolné. Složení uživatelů je obměňováno dle aktuální potřeby a zájmu.

5. Aktivizační činnost keramická dílna

Práci s keramickou činností se mohou věnovat všichni uživatelé bez ohledu na stupeň mentálního postižení, kteří rádi modelují z hlíny.

Tato aktivizační činnost zahrnuje:

- vyválení hlíny
- vykrajování
- modelování
- vyhlazení, sušení.

Vše probíhá pod vedením instruktorů.

Širokou nabídku podporně aktivizačních aktivit mohou využít i senioři.



Informace v alternativní podobě

Organizace používá pro sdělení informací v alternativní podobě piktogramy. Piktogram je komunikační systém s obrazovými komunikačními symboly. Piktogramy umožňují uživatelům komunikovat se svým okolím, sdělit své pocity, potřeby, přání. Pomáhá jim při rozhodování a umožní komunikaci tam, kde byli do té doby jen pasivními posluchači.

Uživatele je možné rozdělit dle používání piktogramů do tří skupin:

1. dospělí s vážným mentálním a současně tělesným postižením, kteří potřebují:

a) znaky a piktogramy jako pomůcky při chápání

b) piktogramy pro svůj výrazový projev.

2. dospělí s mentálním postižením, kteří rozumějí mluvené řeči, ale jsou tak postiženi, že nejsou schopni srozumitelné řeči.

3. dospělí, kteří i přes své postižení rozumějí mluvené řeči, jsou schopni používat znaky, ale potřebují piktogramy jako přídatnou oporu.



DOMOV U RYBNÍKA
VÍCEMĚŘICE



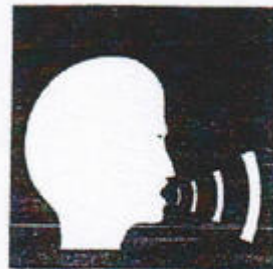
S ČÍM DOMOV U RYBNÍKA VÍCEMĚŘICE POMÁHÁ, JAKÉ SLUŽBY NABÍZÍ:



UBYTOVÁNÍ, STRAVOVÁNÍ, ÚKLID,



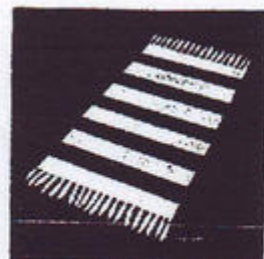
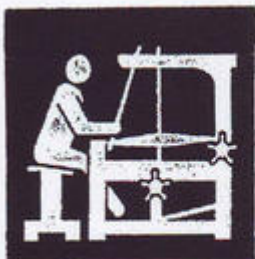
PRANÍ, ZAŠÍVÁNÍ, ÚSCHOVA PENĚZ,



REHABILITACE (CVIČENÍ), PÉČE O ZDRAVÍ, LOGOPEDIE (MLUVENÍ).



CO MOHOU DĚLAT OBYVATELÉ:



TKANÍ KOBERCŮ, KOŠÍKY,



PRÁCE V DÍLNĚ, NA ZAHRADĚ, VENKU,



ÚKLID.



POŘÁDÁNY JSOU ZÁBAVY, VÝLETY, REKREACE.

Přehled sportovních a kulturních akcí

V roce 2011 jsme se účastnili mnoha kulturních a sportovních akcí. Výčet je dlouhý, a proto jsou zde uvedeny jen ty nejvýznamnější události.

Již tradičně se zúčastňujeme kuželkářských turnajů ve Šternberku, na kterých často slavíme medailové úspěchy. Jezdíme také pravidelně na canisterapii a plavat do Vyškova.

Již třetím rokem spolupracujeme s panem Kratochvílem, který vede muzikoterapii.

Mimo jiné se naši uživatelé zúčastnili těchto akcí:

1. 2. se konalo divadelní představení –Když se zamiluje kůň.

10. 2. – proběhl Valentýnský ples, který se již po několikáté pořádá v Sokolovně v Němčicích nad Hanou. Na tuto akci se uživatelé velmi těší a připravují si drobné pozornosti pro své kamarádky .

17. 3. jsme pořádali Pepíkovský turnaj, kde se utkali sportovci ve stolním tenise. Všichni zúčastnění podali skvělé výkony a byli odměněni. Zvláštní cena se, jako každoročně, i letos předala všem „Pepíkům“

6. 4. jsme přijali pozvání na , Jarní taneční dopoledne v Klentnici.

26. 4. se naše hudební skupina Kluci zúčastnila hudebního festivalu ve Strakonících.

28. 4. se uskutečnilo „Pálení čarodějnic“. V rámci této akce jsme připravili taneční odpoledne, na které jsme pozvali uživatelky z Klentnice, Prostějova a Bílska. Na závěr se upálila čarodějnice na hranici.

25. 5. naši sportovci odjeli na Regionální olympiádu v Olomouci.

19. 6. se konalo Letní posezení v Bloudníku. Na této akci paní ředitelka předala ocenění uživatelům, kteří reprezentují Domov u rybníka.

25. 6. – 4. 7. se pan Josef Vlček účastnil Světové letní olympiády v Athénách. Na tomto sportovním klání vybojoval zlatou medaili ve vrhu koulí. Na základě tohoto úspěchu byl dne 18. 9. pozván na setkání olympioniků do Prahy, kterého patronkou je paní Lívie Klausová.

2. 9. – 10. 9. odjeli uživatelé na rekreaci do Chorvatska, na ostrov Čiovo. Zde si užili koupání v moři a sluníčka, vrátili se odpočati a spokojeni.

21. 9. se konali Sportovní hry TMPM v Těšově.

23. 11. jsme se opět sešli na Kateřinské taneční zábavě v Němčicích nad Hanou, kam za námi přijeli i tanečnice z Bílska a Klentnice. Odpoledne se vydařilo a všichni byli spokojeni.

24. 11. jsme přijali pozvánku na diskotéku v Nezamyslicích. Tuto akci pořádal Domov Na Zámku.

18. 12. jsme připravili „Vánoční posezení“, na tuto akci zveme rodinné příslušníky našich uživatelů. Každé oddělení připravilo krátké vystoupení a na závěr vystoupili uživatelé s ukázkou z muzikoterapie.

Po celý rok připravujeme pro naše uživatele výlety, rekreace, sportovní akce, hudební vystoupení, setkání seniorů a uživatelů s dětmi z MŠ Víceměřice atd.

Během roku se naši uživatelé v rámci aktivizačních činností prezentují na různých výstavách, kde předvádí ukázky svých řemesel.

V rámci spolupráce se ZOO Praha zasíláme pro gorily každoročně několik košů, které jsou velmi žádané.



Kontakty na vedoucí pracovníky organizace:

Stránky organizace: www.domovurybnika.cz

Ředitel organizace

Bc. Burová Marcela 582 305 244 reditel@domovurybnika.cz

Zástupce ředitele, vedoucí ekonomického úseku

Ing. Václavíčková Pavla 582 305 245 ekonom@domovurybnika.cz

Vedoucí provozního úseku

Kubíček Jan 582 305 242 provozni@domovurybnika.cz

Personální a mzdová pracovnice

Veselá Magdalena 582 305 248 pam@domovurybnika.cz

Sociální pracovnice

Bc. Králová Lenka 582 305 247 socialni@domovurybnika.cz

Vedoucí zdravotního úseku

Matulová Soňa 582 305 243 zdravotni@domovurybnika.cz