



# Výroční zpráva 2012



**DOMOV U RYBNÍKA**

**V Í C E M Ě Ř I C E**

Příspěvková organizace

**Obsah:**

str. 3	Základní údaje
str. 4	Poskytované sociální služby Domova u rybníka
str. 7	Cíle a způsoby poskytování sociálních služeb
str. 12	Hospodaření organizace
str. 16	Organizační struktura
str. 20	Personální zajištění služeb a vzdělávání
str. 24	Statistické výstupy
str. 27	Kontrolní činnost
str. 28	E-Qalin a doplňující informace
str. 29	Aktivizační činnosti
str. 32	Informace v alternativní podobě
str. 36	Přehled sportovních a kulturních akcí
str. 38	Kontakty

### **Základní údaje**

- Název: Domov u rybníka Víceměřice
- Sídlo: Víceměřice 32, 798 26 Nezamyslice
- IČO: 71197729
- DIČ: CZ71197729
- Právní forma: příspěvková organizace
- Zřizovatel: Obec Víceměřice, Víceměřice 26, 798 26 Nezamyslice
- Datum vzniku: 1.1.2004
- Zápis v OR: oddíl Pr, vložka 1449  
Obchodní rejstřík, vedený Krajským soudem v Brně
- Bankovní spojení: 215752429/0300 u ČSOB Prostějov
- Dálkový přístup: [www.domovurybnika.cz](http://www.domovurybnika.cz)
- Předmět činnosti: hlavním účelem zřízení organizace je poskytování sociálních služeb v souladu se zákonem č. 108/2006 Sb., o sociálních službách, ve znění pozdějších předpisů
- Registrované služby: 1) Domov pro osoby se zdravotním postižením  
identifikátor: 1742378  
2) Domov pro seniory  
identifikátor: 3431782

Příspěvková organizace vystupuje v právních vztazích svým jménem a má odpovědnost vyplývající z těchto vztahů. Jménem příspěvkové organizace jedná ředitel jako statutární orgán nebo jím pověřený zástupce. Zastupitelstvo obce Víceměřice jmenuje a odvolává statutární orgán příspěvkové organizace. Ředitel organizace odpovídá zastupitelstvu obce Víceměřice za celkovou činnost a hospodaření organizace, plní povinnosti vyplývající ze statutu ředitele a zajišťuje dodržování obecně závazných právních předpisů.

## **Poskytované sociální služby Domova u rybníka Víceměřice**

Základním účelem a předmětem činnosti organizace je poskytování komplexních níže uvedených služeb sociální péče včetně léčebně preventivní péče, osobám se zdravotním postižením a seniorům.

V organizaci s **celoročním provozem** a péčí po dobu 24 hodin lze poskytovat uživatelům služby jednak po dobu neurčitou, jednak po dobu přechodnou dle přání uživatele, eventuelně jeho zákonného zástupce.

### **Organizace poskytuje tyto služby:**

- Domov pro osoby se zdravotním postižením (3 Domovy) – 185 míst
- Domov pro seniory – 35 míst

### **Poskytujeme tyto základní činnosti:**

- stravování (4x denně)
- ubytování v jedno, dvou a více lůžkových pokojích
- úklid
- péči o ošacení včetně praní a oprav prádla
- zdravotní péči včetně odborných lékařů
- sociálně právní a finanční servis
- zájmová a podpůrná činnost dle individuálních schopností
- duchovní péči

### **Bohatá je nabídka volno-časových aktivit a aktivizačních činností:**

- tkalcovská dílna
- košíkářská dílna
- keramická dílna
- aktivizační činnost na zahradě, v hospodářství a v prádelně
- kroužky – hudební, divadelní, sportovní, hasičský
- zájezdy
- rekreační pobyty
- účast na kulturních a společenských akcích Domova i mimo Domov

## Úhrady za bydlení a stravu v Domově u rybníka Víceměřice pro rok 2012

Uživatel hradí organizaci pevnou měsíční částku za shora uvedené služby dle kvality ubytování. Mimo tuto částku přísluší zařízení finanční částka ve výši příspěvku na péči.

### Domov pro osoby se zdravotním postižením

#### Strava

<i>Druh stravy</i>	<i>Strav. jednotka</i>	<i>Režijní náklady</i>	<i>Cena za 1 den</i>	<i>Cena za měsíc</i>
normální	60,- Kč	71,- Kč	131,- Kč	3930,- Kč
dietní	67,- Kč	71,- Kč	138,- Kč	4140,- Kč
diabetická	69,- Kč	71,- Kč	140,- Kč	4200,- Kč

#### Bydlení

<i>pokoj</i>	<i>Cena za 1 den</i>	<i>Cena za měsíc</i>
jednolůžkový	147,- Kč	4410,- Kč
dvoulůžkový se soc. zařízením	147,- Kč	4410,- Kč
dvoulůžkový s umyvadlem	147,- Kč	4410,- Kč
dvoulůžkový, tří a čtyřlůžkový	143,- Kč	4290,- Kč

## Domov pro seniory

### Strava

<i>druh stravy</i>	<i>strav. jednotka</i>	<i>režijní náklady</i>	<i>cena za 1 den</i>	<i>cena za měsíc</i>
normální	60,- Kč	71,- Kč	131,- Kč	3930,- Kč
dietní	67,- Kč	71,- Kč	138,- Kč	4140,- Kč
diabetická	69,- Kč	71,- Kč	140,- Kč	4200,- Kč

### Bydlení

<i>pokoj</i>	<i>cena za 1 den</i>	<i>cena za měsíc</i>
<b>přízemí</b>		
Jednolůžkový	160,-Kč	4800,-Kč
Dvoulůžkový (soc.spol. na chodbě)	147,- Kč	4410,- Kč
Čtyřlůžkový	143,- Kč	4290,- Kč
<b>1. patro</b>		
Dvou a třílůžkový (soc. spol.pro 2 pokoje)	160,-Kč	4800,-Kč
<b>přístavba</b>		
Dvou a třílůžkový (spol. soc. pro 2 pokoje)	165,-Kč	4950,-Kč

## **Cíle a způsoby poskytování sociálních služeb**

Domov pro osoby se zdravotním postižením

### **Cíle a způsoby poskytované služby**

#### **Poslání**

Posláním Domova u rybníka Víceměřice, příspěvková organizace je poskytnout sociální službu osobám se zdravotním postižením. Poskytujeme ubytování, stravování a potřebnou péči mužům s mentálním a kombinovaným postižením, kteří mají z důvodu tohoto postižení sníženou soběstačnost a jejich situace vyžaduje pravidelnou pomoc jiné osoby. Snažíme se, aby uživatelé naší služby mohli využívat všech možností, které jsou přístupné běžné populaci, aktivně je podporujeme v sociálních a rodinných kontaktech.

#### **Cíle**

##### **Krátkodobé cíle:**

- rozšiřovat nabídku aktivizačních činností a volnočasových aktivit pro uživatele s ohledem na jejich individuální potřeby, zájmy a přání
- zavést do praxe a rozšířit systém alternativní komunikace

##### **Dlouhodobé cíle:**

- postupně dobudovat bezbariérový přístup v dalších částech Domova
- příprava projektu modelových cvičných bytů pro uživatele
- v rámci zvyšování kvality sociálních služeb zajišťovat účast zaměstnanců na akreditovaných kurzech a seminářích

#### **Cílová skupina**

Cílovou skupinou organizace jsou muži starší 18 let s lehkým, středním a těžkým mentálním postižením a s kombinovaným postižením (mentálním a tělesným).

Do cílové skupiny našeho Domova nespádají osoby:

- jejichž zdravotní stav vyžaduje poskytnutí ústavní péče ve zdravotnickém zařízení
- s akutním infekčním onemocněním
- jejichž problémové chování závažným způsobem narušuje kolektivní soužití
- se závislostí na alkoholu a omamných látkách
- se smyslovým postižením (praktická hluchota, praktická slepota) a duševní chorobou (nejedná se o postižení, získané v průběhu služby)
- s Parkinsonovou nebo Alzheimerovou chorobou

### **Principy poskytovaných služeb**

- respektování individuality uživatele
- partnerský přístup
- maximální možná spolupráce s rodinou uživatele a s uživatelem samým
- podpora kvality denního života a běžných aktivit uživatelů

### **Nabízené služby:**

- Celoroční ubytování na jedno, dvou, tří a čtyřlůžkových pokojích. Základní vybavení pokoje pro každého uživatele služby zahrnuje lůžko včetně lůžkovin, noční stolek, šatní skříň. Po dohodě s poskytovatelem si uživatel může dovybavit pokoj vlastními předměty nebo drobným nábytkem a elektrospotřebiči jako je např. televizor, varná konvice, lampička. Ubytování zahrnuje topení, teplou a studenou vodu, elektrický proud, úklid, praní, drobné opravy prádla a ošacení, žehlení. Uživatel je oprávněn užívat společné prostory jako např. WC, koupelnu, jídelnu, místnost denního pobytu, aktivizační činnosti, zahradu.
- Celodenní strava v rozsahu 4 jídel: snídaně, oběd, odpolední svačina, večeře + u diabetiků 2. večeře. Jídelní lístek je předem zveřejněn.
- Dopomoc při zvládnání běžných úkonů péče.
- Dopomoc při osobní hygieně.
- Zprostředkování kontaktu se společenským prostředím.
- Pomoc při navázání kontaktu s rodinou, pomoc při zajištění sociálních služeb jinými organizacemi apod..
- Nácvik a upevňování motorických, psychických a sociálních schopností a dovedností, rozvoj soběstačnosti formou aktivního nácviku, účasti při aktivizační činnosti a účasti na společenských aktivitách pořádaných Domovem i mimo něj (návštěvy divadel, výstav, koncertů, zábavy, plesy, aj.).
- Dopomoc při organizaci zájmových aktivit, umožnění účasti na aktivizačních činnostech (např. košíkářská dílna, tkalcovská dílna, zájmové kroužky, hry, výlety, vycházky apod.)
- Pomoc při obstarávání neodkladných osobních záležitostí a uplatňování práv a oprávněných zájmů, zprostředkování kontaktu s veřejnými institucemi, jinými organizacemi či občany.
- Poskytování ošetrovatelské péče dle indikace lékaře.
- Zajištění lékařské péče. Dle zájmu zajistíme péči praktického a kožního lékaře, stomatologa a psychiatra. Pokud je nutná léčba v jiné specializované ambulanci, zdravotní úsek zajistí objednání a dopravu.
- Zajištění dalších služeb, které nejsou poskytovány Domovem (kadeřnice, canisterapie, muzikoterapie, pedikúra apod.)

Všechny služby jsou poskytovány při respektování práv a lidské důstojnosti každého uživatele.



## **Domov pro seniory**

### **Poslání poskytované sociální služby Domova pro seniory:**

Posláním Domova pro seniory je poskytování sociálních a zdravotních (ošetřovatelských) služeb seniorům od 55 let věku, kteří vzhledem ke svému věku, zdravotnímu stavu a sociální situaci jsou závislí na pomoci jiné osoby a nemohou žít ve svém přirozeném prostředí. Domov pro seniory vytváří kvalifikovanou péčí svým seniorům podmínky pro plnohodnotný, důstojný a aktivní život s ohledem na jejich individuální možnosti, což umožňuje seniorům rozhodovat o dalším způsobu života. Služba je poskytována s takovou mírou podpory, aby v co maximální možné míře zachovávala a rozvíjela schopnosti seniorů a nevytvářela závislost na poskytované službě. Služba rozvíjí sociální kontakty, úzce spolupracuje s rodinou seniora, přáteli, podporuje účast i aktivní spolupráci při společenských akcích.

### **Cíle poskytované sociální služby Domova pro seniory**

#### **Dlouhodobé cíle:**

- Zvyšování kvality poskytované péče
- Zlepšení vybavenosti a bezpečnosti Domova pro seniory
- Získávání dobrovolníků a podpora dobrovolnictví
- Podpora a rozvíjení spolupráce s dalšími organizacemi

#### **Krátkodobé cíle:**

- Rozšiřovat nabídku aktivizačních činností a volnočasových aktivit pro uživatele s ohledem na jejich individuální potřeby, zájmy a přání.
- Zavést do praxe a rozšířit systém alternativní komunikace (dle individuality uživatelů).

### **Zásady poskytované sociální služby Domova pro seniory:**

- Zachování lidské důstojnosti, dodržování lidských práv a svobod.
- Podpora samostatnosti a soběstačnosti seniorů.
- Individuální přístup k seniorům – systémem klíčových pracovníků; respektování individuality uživatele.
- Kontakt a udržení vztahu se společenským prostředím, nabídnout společenské a kulturní využití dle zájmu uživatelů.
- Předcházení nepříznivým sociálním situacím.
- Maximální možná spolupráce s rodinou uživatele a s uživatelem samým.
- Minimalizace negativních dopadů nových změn na život uživatelů (citlivým způsobem je uživateli poskytována podpora během prvních měsíců pobytu v Domově pro seniory, je mu věnována zvýšená pozornost, je sledován psychický stav uživatele...)

- Možnost prožít smysluplný, hodnotný a důstojný život.
- Právo na přiměřené riziko.
- Podpora kvality denního života a běžných aktivit uživatelů.

#### **Okruh osob, kterým je služba Domova pro seniory Domova u rybníka určena:**

- Pro seniory od 55 let věku vyžadující podporu nebo pomoc v běžných denních činnostech, s poruchou hybnosti nebo s potřebou ošetrovatelské péče.
- Upřednostňujeme uživatele z obce Víceměřice a mikroregionu „Němčicko“.

**Organizace má stanoveno negativní vymezení cílové skupiny dle § 36 zák. 505/ 2006 Sb.,** kterou se provádějí některá ustanovení zákona o sociálních službách (tj. komu nemůžeme službu poskytnout i když spadá do naší cílové skupiny):

- Zdravotní stav osoby vyžaduje poskytnutí ústavní péče ve zdravotnickém zařízení.
- Osoba není schopna pobytu v zařízení sociálních služeb z důvodu akutní infekční choroby.
- Chování osoby by z důvodu duševní poruchy závažným způsobem narušovalo kolektivní soužití; psychiatrické onemocnění (střední a těžký stupeň demence, psychózy) – žádost se u těchto onemocnění posuzuje na základě psychiatrického vyšetření.

#### **Dále nepřijímáme:**

- Osoby se závislostí na alkoholu a omamných látkách.
- Osoby trpící Alzheimerovou chorobou.
- Osoby se smyslovým postižením (lidé s úplnou ztrátou sluchu a zraku).

Těmto uchazečům poskytnou sociální pracovnice Adresář poskytovatelů sociálních služeb, okres Olomouc, kde mohou najít kontakty na jiná zařízení, které by v jejich případě lépe vyhovovala.

#### **Nabízené služby:**

- Celoroční ubytování ve dvou, tří a čtyřlůžkových pokojích. Základní vybavení pokoje pro každého uživatele služby zahrnuje lůžko včetně lůžkovin, noční stolek, šatní skříň. Po dohodě s poskytovatelem si uživatel může vybavit pokoj televizorem a drobnými předměty. Ubytování zahrnuje topení, teplou a studenou vodu, elektrický proud, úklid, praní, drobné opravy prádla a ošacení, žehlení. Uživatel je oprávněn užívat společné prostory jako např. WC, koupelnu, jídelnu, denní pobyt, zahradu a jiné.
- Celodenní strava v rozsahu 4 jídel: snídaně, oběd – možnost výběru přílohy, odpolední svačina, večeře, u diabetiků 2. večeře. Jídelní lístek je předem zveřejněn.

- Zprostředkování kontaktu – zajištění požadované služby, která není poskytována poskytovatelem (holič, canisterapie, pedikúra).
- Pomoc při navázání kontaktu s rodinou, pomoc při zajištění sociálních služeb jinými poskytovateli apod..
- Je poskytována podpora a pomoc v běžných denních činnostech (oblékání, umývání, výměna inkontinentních pomůcek, stravování, pohyb), úklid pokoje, příslušenství (uživatel si může provádět úklid osobně) dle individuálních potřeb.
- Upevňování a snaha o co nejdéle udržení schopností a dovedností, rozvoj a udržení soběstačnosti formou aktivního nácviku, účasti při aktivizačních činnostech (procházky, procvičování paměti, hraní stolních her a jiné) a účasti na společenských aktivitách pořádaných zařízeními mimo něj (návštěvy divadel, výstav, koncertů, zábavy, plesy ...).
- Dopomoc při organizaci zájmových aktivit, umožnění účasti na aktivizačních činnostech (např. různé dílny, zájmové kroužky, nákupy, výlety, cvičení v rámci prevence, nabídka volnočasových aktivit, vycházky apod.).
- Pomoc při obstarávání neodkladných osobních záležitostí a uplatňování práv a oprávněných zájmů, zprostředkování kontaktu s veřejnými institucemi, jinými organizacemi či občany.
- Zdravotní a ošetrovatelskou péči (1x týdně dochází praktický lékař), ošetrovatelská činnost je zajištěna kvalifikovaným zdravotnickým personálem v areálu Domova u rybníka. V případě potřeby doprovod k odborným lékařům v blízkém okolí.

**Všechny služby jsou poskytovány při respektování práv a lidské důstojnosti každého uživatele.**

Domov seniorů v Domově u rybníka Víceměřice, se snaží o to, aby uživatelé mohli využívat všech možností, které jsou přístupné běžné populaci a nebyli tak vyřazeni z veřejného života a života společnosti.

Budova Domova je umístěna přímo v obci, uživatelé tedy mohou využívat místních služeb (obchod, hostinec, kaplička, knihovna, veřejná doprava).

Personál přistupuje k uživateli s respektem k jeho přání a rozhodnutí, podporuje ho v seberealizaci (což nabízí také aktivizační činnosti), snaží se aktivně zapojovat uživatele do činností v organizaci (plesy, oslavy, kulturní a jiné zábavy, táboráky apod.)

Informace o službě jsou dostupné prostřednictvím informačního letáku, nástěnky, internetových stránek, tisku, o službě se lze informovat i osobně či telefonicky.

## Hospodaření organizace k 31.12.2012

Organizace hospodařila dle vykázaného výsledku hospodaření v Rozvaze a Výkazu zisku a ztráty se ziskem 107 534,60 Kč. Organizaci nebyly uloženy žádné sankce za porušení rozpočtové kázně. Inventarizací majetku nebylo zjištěno žádné manko.

### Rozvaha k 31.12.2012

<b>AKTIVA CELKEM</b>		<b>73 787 179,84</b>
<b>Stálá aktiva</b>		<b>66 360 327,91</b>
013	Software	114 000,00
018	Drobný dlouhodobý nehmotný majetek	87 863,65
021	Stavby	41 716 571,68
022	Samostatné movité věci	8 349 441,88
028	Drobný dlouhodobý hmotný majetek	15 478 335,70
031	Pozemky	614 115,00
<b>Oběžná aktiva</b>		<b>7 426 851,93</b>
112	Materiál na skladě	520 602,17
139	Ostatní zásoby	14 861,00
314	Krátkodobé poskytnuté zálohy	96 820,00
315	Jiné pohledávky z hlavní činnosti	28 665,00
341	Daň z příjmů	309 080,00
381	Náklady příštích období	32 273,43
377	Ostatní krátkodobé pohledávky	127 700,71
241	Běžný účet	3 571 136,02
243	Běžný účet FKSP	315 622,52
245	Jiné běžné účty	2 369 151,08
261	Pokladna	38 846,00
263	Ceniny	2 094,00

<b>PASIVA CELKEM</b>		<b>49 954 946,67</b>
<b>Vlastní kapitál</b>		<b>44 481 192,24</b>
401	Jmění účetní jednotky	42 510 373,50
408	Opravy chyb minulých období	-1 148 076,00
411	Fond odměn	827 474,17
412	FKSP	318 646,52
413	Rezervní fond tvořený ze zlepšeného výsledku hospodaření	1 581 931,16
414	Rezervní fond z ostatních titulů	283 308,29
493	Výsledek hospodaření běžného účetního období	107 534,60
<b>Cizí zdroje</b>		<b>5 473 754,43</b>
321	Dodavatelé	133 645,00
331	Zaměstnanci	1 699 345,00
333	Jiné závazky vůči zaměstnancům	21 269,00
336	Zúčtování s institucemi SZ a ZP	908 441,00
342	Jiné přímé daně	104 307,00
343	DPH	84 902,35
344	Jiné daně a poplatky	12 440,00
384	Výnosy příštích období	12 000,00
389	Dohadné účty pasivní	128 254,00
378	Ostatní krátkodobé závazky	2 369 151,08

**Výkaz zisku a ztráty za rok 2012**

		Hlavní činnost	Doplňková činnost
<b>NÁKLADY</b>		<b>53 144 499,92</b>	<b>58 562,00</b>
501	Spotřeba materiálu	8 317 336,51	32 926,00
502	Spotřeba energie	4 227 251,36	17 465,00
506	Aktivace dlouhodobého majetku	-155 782,50	
507	Aktivace oběžného majetku	-2 145,00	
508	Změna stavu zásob vlastní výroby	2 426,00	
511	Opravy a udržování	4 272 324,55	
512	Cestovné	33 194,40	
513	Náklady na reprezentaci	26 086,00	
518	Ostatní služby	1 804 189,60	
521	Mzdové náklady	24 100 876,00	6 097,00
524	Zákonné sociální pojištění	8 257 664,00	2 074,00
525	Jiné sociální pojištění	101 946,00	
527	Zákonné sociální náklady	242 663,00	
531	Silniční daň	12 440,00	
538	Jiné daně a poplatky	6 295,00	
541	Smluvní pokuty a úroky z prodlení	1 400,00	
551	Odpisy majetku	1 488 685,00	
553	Prodaný dlouhodobý hmotný majetek	92 614,00	
557	Náklady z odepsaných pohledávek	65 806,00	
558	Náklady z drobného dlouhodobého majetku	105 700,00	
549	Ostatní náklady z činnosti	143 530,00	

<b>VÝNOSY</b>		<b>53 247 452,37</b>	<b>63 144,15</b>
601	Výnosy z prodeje vlastních výrobků	217 345,56	
602	Výnosy z prodeje služeb	34 398 522,42	63 144,15
603	Výnosy z pronájmu	144 000,00	
648	Čerpání fondů	141 230,00	
649	Ostatní výnosy z činnosti	0,44	
662	Úroky	38 003,92	
669	Ostatní finanční výnosy	2,03	
672	Výnosy územních rozpočtů z transferů	18 308 348,00	
<b>Výsledek hospodaření před zdaněním</b>		<b>102 952,45</b>	<b>4 582,15</b>
<b>Výsledek hospodaření celkem</b>		<b>107 534,60</b>	

## Organizační struktura

Stav a struktura zaměstnanců Domova se odvíjí od charakteru poskytované služby, současného i předpokládaného složení uživatelů služby, jejich potřeb a zdravotního stavu.

Struktura a předpokládaná specializace zaměstnanců vychází z potřeb jednotlivých Domovů, z požadavků stanovených platnou legislativou, z možností celoživotního vzdělávání a samozřejmě závisí na finančních zdrojích a možnostech Domova.

V Domově jsou uplatněny tyto stupně řízení:

- a) ředitelka – statutární orgán (3.stupeň řízení)
- b) zástupce ředitele, vedoucí ekonomického, provozního a zdravotního úseku (2.stupeň řízení)
- c) vedoucí sociálního úseku, vedoucí Domova č. 1, 2 a 3, vedoucí Domova pro seniory (1.stupeň řízení)
- d) zaměstnanci s oprávněním řídit práci jiných zaměstnanců.

Vedoucí zaměstnanci řídí činnost svého úseku, jsou odpovědní za plnění úkolů na daném úseku, stanovují rozsah povinností a úkolů svých podřízených zaměstnanců. Odpovídají za kvalitu práce podřízených zaměstnanců, rozpis služeb, dodržování a využívání pracovní doby a zajištění plynulého provozu organizace. Vedoucí zaměstnanci hodnotí činnost svých podřízených zaměstnanců a navrhují ředitelce opatření ke zlepšení jejich práce, dále zajišťují plnění úkolů vymezených v náplni práce jednotlivých jim podřízených zaměstnanců.

Domov se rozděluje dle svých činností na tyto úseky:

**Ekonomický úsek** – odpovídá za vedení účetnictví podle zákona o účetnictví dle platné legislativy v souladu s českými účetními standardy, vedení mzdové a personální agendy, za evidenci majetku a vedení účetní a skladové agendy související se stravováním. Zajišťuje účelné a hospodárné využívání finančních prostředků, jejich evidenci a plnění závazných ukazatelů daných zřizovatelem. Tento úsek také plní úkoly spojené s přípravou rozpočtu, plněním a vyhodnocováním hospodaření organizace a přijímáním potřebných opatření.

**Sociální úsek** – zajišťuje naplňování zákona o sociálních službách dle platné legislativy a dalších prováděcích vyhlášek. Podílí se na tvorbě, zavádění a dodržování standardů kvality v sociálních službách. Vedoucí sociálního úseku metodicky řídí koordinátory, kteří dále zabezpečují prostřednictvím klíčových pracovníků individuální plánování služby jednotlivým uživatelům. Dále zabezpečuje účetní agendu spojenou s uživateli služby. Zajišťují zabezpečování základních sociálních agend včetně zajišťování standardní dokumentace, pomáhají při uplatňování práv a oprávněných zájmů, při obstarávání osobních záležitostí uživatelů, zajišťují informace a odborné podklady pro sociální práci včetně jejich zpracování.



**Zdravotní úsek** – zabezpečuje kvalitní poskytování zdravotní a ošetrovatelské péče prostřednictvím zdravotnických pracovníků. Odpovídá za dodržování hygienických a protiepidemiologických norem a dodržování zásad racionální výživy. Zodpovídá za chod stravovacího provozu, který zajišťuje přípravu a výdej stravy, vedení agendy související s přípravou jídla. Dohlíží na správnou technologii výroby jídel a výdeje stravy. Pracuje v souladu se systémem kritických bodů HACCP. Odpovídá za řádnou evidenci jídel. Dále zodpovídá za dodržování hygieny v organizaci, zajišťuje úklidové služby včetně jejich chodu v organizaci.

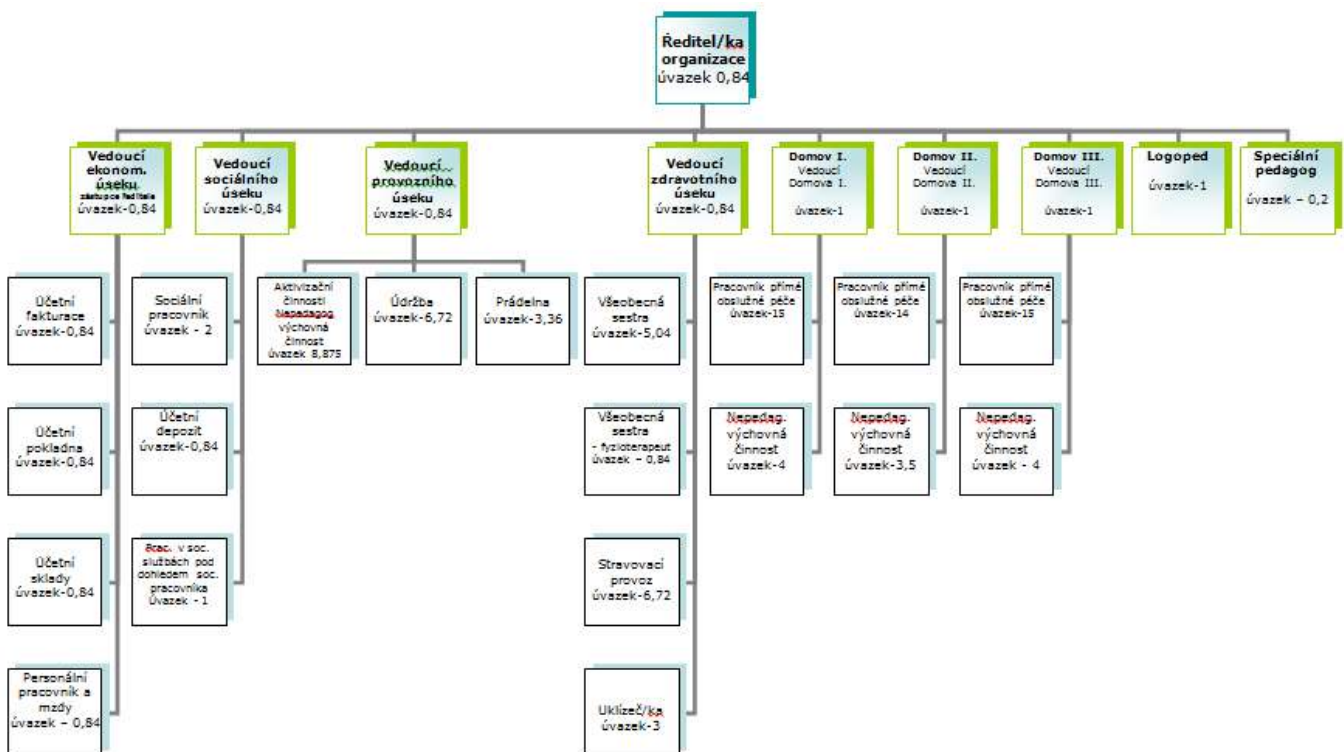
**Provozní úsek** – zajišťuje provoz údržby, prádelny, aktivizačních činností a technický provoz celé organizace. Zabezpečuje běžnou údržbu a opravy všech budov, strojů a zařízení Domova, zajišťuje provoz kotelen a odpovídá za chod a údržbu vozového parku v organizaci. Pečuje o pozemky a výsadbu rostlin, keřů, stromů a zeleně na pozemcích, které spravuje organizace.

**Jednotlivé Domovy** – zajišťují prostřednictvím pracovníků v sociálních službách kvalitní poskytování sociální služby pro uživatele v souladu s dodržováním standardů kvality a platnou legislativou.

## Organizační struktura DZP

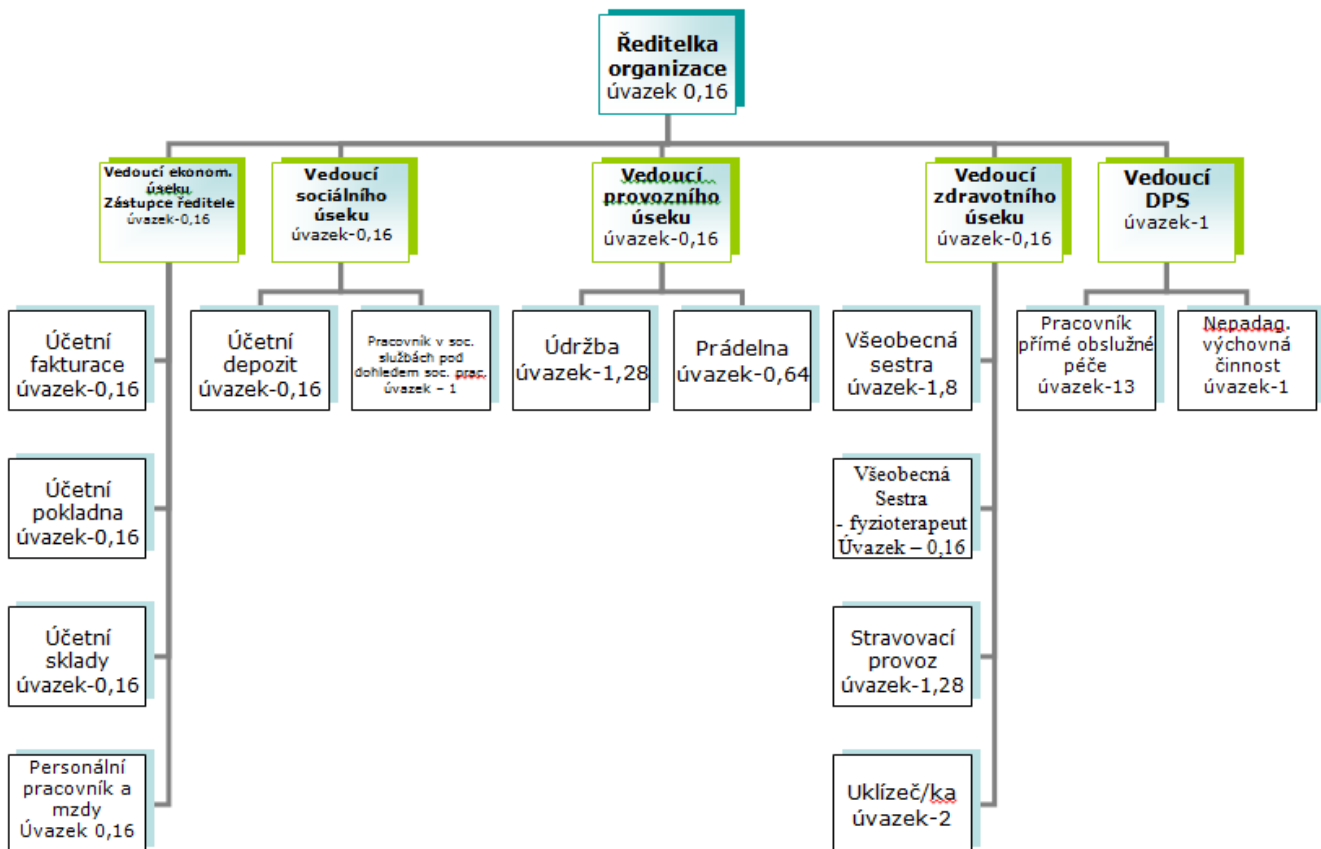
Organizační schéma k 31.12.2012

Název služby: **Domov pro osoby se zdravotním postižením**



## Organizační struktura DS

Organizační schéma k 31.12.2012  
Název služby: **Domov pro seniory**



## Personální zajištění služeb a vzdělávání

Stručný přehled o zaměstnancích na jednotlivých pozicích je uveden v následujících tabulkách:

### Personální zajištění služby DZP a DS v roce 2012:

název úseku	pracovní pozice	počet zaměstnanců na dané pozici	působnost na službě	počet zam. úseku celkem
	ředitelka	1	DZP,DS	1
ekonomický	vedoucí úseku - ekonom	1	DZP,DS	5
	mzdová a personální účetní	1	DZP,DS	
	účetní fakturace	1	DZP,DS	
	účetní pokladna	1	DZP,DS	
	účetní sklady	1	DZP,DS	
	sociální	vedoucí úseku	1	DZP,DS
	sociální pracovník	2	DZP	
	sociální pracovník pod dohledem	1	DS	
	sociální pracovník pod dohledem	1	DZP	
	účetní depozit	1	DZP,DS	
provozní	vedoucí úseku	1	DZP,DS	21
	údržba	8	DZP,DS	
	prádelna	3	DZP,DS	
	aktivizační činnosti	9	DZP	
zdravotní	vedoucí úseku	1	DZP,DS	20
	všeobecná sestra	5	DZP,DS	
	všeobecná sestra	1	DS	
	všeobecná sestra (fyzioterapeut)	1	DZP,DS	
	stravovací provoz	8	DZP,DS	
	úklid	3	DZP	
	úklid	1	DS	
pracovník v sociálních službách	vedoucí Domova 1,2,3	3	DZP	74
	vedoucí DS	1	DS	
	pracovník přímé obslužné péče	44	DZP	
	pracovník přímé obslužné péče	13	DS	
	nepedagogická výchovná činnost	12	DZP	
	nepedagogická výchovná činnost	1	DS	
	<b>Celkem zaměstnanců v Domově u rybníka</b>			

pozn.: působnost na službě se rozlišuje dle úvazku

Péči o osoby se zdravotním postižením a seniory zajišťují pracovníci v sociálních službách, sociální pracovníci a zdravotničtí pracovníci. Zázemí pro ně zajišťují provozní a ekonomický úsek.

Z celkového počtu 145 zaměstnanců bylo k 31.12.2012 zaměstnáno 127 žen a 18 mužů.

Jejich průměrný věk byl ke konci sledovaného období 42,68 let (muži 43,75 a ženy 42,54).

V průběhu roku bylo uzavřeno 12 nových pracovních poměrů, z toho 4 prostřednictvím Úřadu práce v Prostějově na dohody VPP.

Ukončeno bylo 8 pracovních poměrů a to z důvodu:

- ukončení pracovního poměru uplynutím sjednané doby 1
- ukončení pracovního poměru dohodou 2
- ukončením pracovního poměru ve zkušební době 3
- ukončení pracovního poměru výpovědí 1
- odchodu do důchodu 1.

Ve sledovaném roce bylo z řad zaměstnanců hlášeno 57 případů pracovní neschopnosti. Počet hodin nemoci činil 2689 hod.

## Vzdělávání

Zaměstnanci absolvují v průběhu roku školení a kurzy dle svých pracovních pozic a také při změnách zákonů a jejich novel.

Pracovníci v sociálních službách absolvují vzdělávací program ke zkvalitnění poskytovaných služeb dle zákona č. 108/2006 Sb. o sociálních službách, ve znění pozdějších předpisů. Vzdělávání zajišťuje firma Hartmann Akademie.

### Přehled o účasti na vzdělávacích aktivitách:

pracovní pozice	téma vzdělávací akce
sociální úsek	Právní způsobilost a opatrovnictví Individuální plánování soc. služby Soc. služby aktuality a praxe Zneužívání a týrání seniorů Jednání s agresivním klientem Motivační rozhovory v soc. práci Poradenský proces v soc. práci
ekonomický úsek	Odpisování dlouhodobého majetku v příkladech Inventarizace majetku a závazků ÚSC a příspěvkových organizací Účetnictví územních samosprávních celků a příspěvkových organizací Aplikace přímých daní u příspěvkových organizací Právní úprava pracovní doby, režim rozvržení pracovní doby Vnitřní kontrolní systém příspěvkové organizace Novela zákoníku práce
zdravotní úsek	Komunitní ošetrovatelská péče Regabilitační ošetrovatelství-geriatrická fyzioterapie První pomoc Zákon o zdravotních službách
stravovací provoz	Hygienické minimum ve stravovacích službách Seminář o zdravé výživě
pracovníci v soc. službách	Úvod do pracovně právní problematiky v sociálních službách Využití asertivní komunikace při jednání v sociálních službách Sociální péče, koncept dlouhodobé péče o seniory Jednání se zájemcem o službu a vedení obtížných rozhovorů Etika v péči o klienty v zařízení sociálních služeb Dávky pro osoby se zdravotním postižením Řešení problémových a konfliktních situací v pracovní praxi Kvalifikační kurz Individuální plánování péče Odborná stáž

## **Supervize**

Supervizi v naší organizaci v roce 2012 zajistila Mgr. Jana Paloušková (Personální a psychologické poradenství).

Supervize se zúčastnili všichni pracovníci v sociálních službách.

### **Účel supervize:**

1. Podpora kvality práce supervidovaných týmů
  - zvýšení kvality poskytovaných služeb
  - zefektivnění řízení organizace
2. Podpora dosažení dobré praxe v souladu se standardy kvality zaměřená na oblast
  - vědomostí, praktických dovedností, způsobů a metod intervencí
  - osobnost rozvoj, postoje zaměstnance a pochopení jeho profesní role
  - fungování týmů a rozvoj týmové spolupráce
  - získání zpětné vazby, nadhledu a sebereflexe.

### **Realizace supervizí**

V souladu s vymezeným účelem byly realizovány tyto supervize:

1. Manažerská
2. Týmová (po 6 až 8 týdnech)
3. Individuální supervize

## Statistické výstupy

### Sociální úsek

#### Domov pro seniory

V roce 2012 jsme přijali 15 uživatelů, z toho 11 žen a 4 muže. Během roku ukončilo pobyt z důvodu úmrtí 13 uživatelů, z toho 11 žen a 2 muži. Pobyt dohodou ukončily 2 ženy.

#### Domov pro osoby se zdravotním postižením

V průběhu roku 2012 jsme přijali 2 uživatele. Celkem ukončilo pobyt z důvodu úmrtí 7 uživatelů.

Celkový počet uživatelů k 31.12.2012 byl na Domově pro seniory 33 uživatelů, z toho 21 žen a 12 mužů. V Domově pro osoby se zdravotním postižením jsme k 31.12.2012 evidovali 180 uživatelů.

Využití poskytovaných služeb bylo v průběhu roku vyrovnané.

Průměrný věk na Domově pro seniory je 79,4 roků a na Domově pro osoby se zdravotním postižením je 53,4 let.

Rozdělení uživatelů dle stupně závislosti :

#### DZP

nemá	1
I.stupeň	47
II.stupeň	66
III.stupeň	48
IV.stupeň	18
celkem	180

#### DS

nemá	2
I.stupeň	12
II.stupeň	7
III.stupeň	8
IV.stupeň	4
celkem	33



## Stravování

Celodenní strava je připravována v kuchyni Domova a řídí se zásadami správné výživy. Vedoucí kuchyně ve spolupráci s nutriční terapeutkou a stravovací komisí sestavuje jídelní lístky. Pracovníci se při práci řídí vypracovaným systémem HACCP.

Přehled o počtu vyrobených jídel pro uživatele, zaměstnance a ostatní byl v roce 2012 takový:

### Domov pro osoby se zdravotním postižením - uživatelé

strava	normální	diabetická	dietní	II.večeře u diabetické
počet jídel	205 839	30 404	20 657	6 078

### Domov pro osoby se zdravotním postižením

obědy	zaměstnanci	cizí strážníci	naši důchodci
počet	19 093	1 195	2 149

### Domov pro seniory – uživatelé

strava	normální	diabetická	dietní	II.večeře u diabetické
počet jídel	29 387	15 859	4 318	3 170

### Domov pro seniory

obědy	zaměstnanci
počet	2 665

## **BOZP a provozní úsek**

Zaměstnavatel zabezpečil pravidelné školení všech zaměstnanců, včetně vedoucích pracovníků v oblasti PO a oblasti BOZP, a to v rámci plnění povinností zaměstnavatele a zaměstnanců uložených zákonem č. 262/2006 Sb. zákoníkem práce a zákonem č. 133/1985 Sb. o požární ochraně. Školení provedl Ing. Rostislav Pavlíček.

Zaměstnanci provozního úseku se vzdělávali v roce 2012 hlavně v oblasti: obsluha kotelny a tlakových nádob, povinné školení řidičů, školení jeřábníků a vazačů. Zaměstnanci prádelny prošli proškolením obsluhy prádelny v používání kapalných pracích prostředků. V kuchyni bylo provedeno proškolení zaměstnanců na plynové spotřebiče a zaškolení obsluhy na jednotlivé spotřebiče.

Provozní úsek zajišťuje kontroly a revize plynových spotřebičů a kotelen, revize elektrických zařízení, technické kontroly vozového parku, další kontroly a případné revize jednotlivých dílčích zařízení na pracovištích organizace.

V rámci běžné venkovní údržby zeleně bylo zaměstnanci prováděno pravidelné sečení zelených ploch, úklid sněhu, úklid venkovních i nádvořních prostor, péče o odpadové hospodářství tak, aby byly zachovány podmínky hygieny.

Ve vnitřních prostorách organizace byly prováděny opravy běžného charakteru. Čištění a výměna některých muzikusů vodovodního řádu, opravy sprch, baterií a toalet, opravy osvětlení, opravy nábytku, opravy praček a myček. Dále byla provedena rekonstrukce el. rozvodů v kuchyni a dodavatelsky zajištěny následující akce:

- na přelomu roku 2011-2012 proběhla na Domově pro seniory instalace signalizačního systému z důvodu bezpečnosti a rychlé obslužnosti uživatelů
- byla opravena izolační místnost a přilehlé chodby tak, aby odpovídaly hygienickému a bezpečnostnímu hledisku
- dále byly prováděny zednické práce a opravy fasád ve dvorním traktu (sýpka, garáže, dílna, Domov pro seniory), oprava zámecké zídky, oprava fasády na 7.oddělení a stropu na 3.oddělení
- byla opravena márnice v parku Domova u rybníka a přebudovaná na kapli, která bude sloužit k odpočinku a duchovnímu rozjímání jak pro seniory tak pro osoby se zdravotním postižením
- na hlavní kotelně došlo k výměně ohřivačů teplé vody, jelikož stávající (dosluhující) ohřev již nevyhovoval z důvodu stáří a také špatné obslužnosti
- na DS a 7. oddělení byly dovybaveny žaluzie a ke dvěma garážím nainstalována vrata
- v průběhu roku proběhly také malířské a natěračské práce.

Veškeré opravy prošly výběrovým řízením dle zřizovatelem vypsanych zásad. V předaném objektu č. 109 byla udržována zeleň. V současné době je objekt ve fázi dotačního řízení a přestavby.

## **Kontrolní činnost**

V průběhu roku proběhly v organizaci tyto kontroly:

- Krajská hygienická stanice Olomouckého kraje, územní pracoviště Prostějov
- zdravotní pojišťovna Metal- Aliance Olomouc
- Finanční úřad Olomouc, pracoviště Prostějov
- Finaudit s.r.o. Olomouc
- veřejnosprávní kontrola zřizovatelem Obcí Víceměřice.

Kontroly proběhly v pořádku, bez závad.

## **Značka kvality v sociálních službách**

Na podzim roku 2011 požádalo vedení Domova u rybníka Víceměřice, příspěvková organizace, na Domově pro seniory o provedení certifikace „Značka kvality v sociálních službách“. Tato certifikace byla ukončena v roce 2012.

System hodnocení Značky kvality je v sociálních službách vypracován speciálně pro domovy seniorů. Posiluje motivaci ke zvyšování kvality služeb a zlepšuje orientaci zájemce o službu.

Stěžejním předpokladem systému hodnocení je kvalita z pohledu uživatele služby.

Cílem Značky kvality v sociálních službách je poskytnout seniorům, kteří vstupují do Domova pro seniory, ale také jejím rodinným příslušníkům, jednoznačnou informaci o tom, jakou kvalitu mohou od života v daném domově očekávat.

Značka kvality je systém, který je založen na takzvaném udílení hvězd. Hodnotí se všechny důležité aspekty pobytu v zařízení, a to pouze z pohledu samotného seniora, respektive uživatele této pobytové služby. Systém pracuje se stupnicí 300 hodnotících kritérií v 5 základních oblastech: ubytování, stravování, kultura a volný čas, partnerství a péče.

Maximální počet bodů v systému hodnocení je 1000 bodů. Domov u rybníka Víceměřice získal 730,25 bodů a právě tento počet zajistil, že mohla Asociace poskytovatelů sociálních služeb ČR udělit naší organizaci 3 hvězdičky.

Jsme první a jediná organizace, která v Olomouckém kraji certifikaci „Značka kvality“ získala.

## **E-Qalin na Domově pro seniory**

Domov pro seniory je zapojen do modelu E-Qalin, který je zaváděn do praxe po dobu dvou roků 2013 -2014.

Asociace poskytovatelů sociálních služeb ČR je úspěšným překladatelem projektu s názvem „E-Qalin“, který byl podpořen z Evropského sociálního fondu v rámci Operačního programu Lidské zdroje a zaměstnanost, prioritní osa 4.3. Sociální intergrace a rovné příležitosti, oblast podpory 4.3.1 Podpora sociální integrace a sociálních služeb.

Domov u rybníka je jedním z prvních dvanácti Domovů pro seniory v ČR, kde se model E-Qalin zavádí. Česká republika je vůbec první postkomunistickou zemí, která model E-Qalin zavádí ve spolupráci s Asociací poskytovatelů sociálních služeb. Domov seniorů získal v roce 2012 Značku kvality, ale i přesto se snaží o další zkvalitnění služby pro naše seniory. Je velmi důležité, abychom zachovali nebo rozšířili určitou úroveň kvality služby pro seniory Domova u rybníka. Obec Víceměřice, zřizovatel Domova u rybníka, podporuje veškeré zkvalitnění služby na Domově pro seniory.

Posláním projektu E-Qalin je zavedení evropského modelu měření a zvyšování kvality E-Qalin do českého prostředí poskytování sociálních služeb.

## **Doplňující informace**

Závazné ukazatele pro rok 2012 nebyly zřizovatelem stanoveny. Organizace dle zásad řízení příspěvkových organizace daných zřizovatelem stanovila vůči zřizovateli jako závazný ukazatel:

- neinvestiční příspěvek na provoz (odpisy)	1.488.685 Kč
- odvody příspěvkové organizace z odpisů	1.488.685 Kč
- limit na mzdy a OON	24.106.973 Kč

Závazné ukazatele byly splněny.

V roce 2012 bylo na mzdy vyplaceno 24.106.973,- Kč. V průběhu roku 2012 bylo na odměnách celkem vyplaceno 1.109.100,- Kč.

Stavy jednotlivých fondů jsou uvedeny v rozvaze.

Domov u rybníka Víceměřice, příspěvková organizace se bude nadále snažit naplňovat standardy kvality sociálních služeb a zároveň bude usilovat o vytvoření modelu E-Qalin.

## **Aktivizační činnosti**

Organizace zajišťuje tyto aktivizační činnosti:

### **1. Aktivizační činnost košíkářská dílna**

Tuto aktivizační činnost navštěvují uživatelé dle svých možností, schopností a nálady. Je dobrovolná pro všechny uživatele.

Uživatelé s lehkým mentálním postižením vykonávají:

- řezání proutí (v zimních měsících)
- vaření proutí (za pomoci instruktorů)
- uskladnění proutí na půdu
- pletení košů.

Tuto činnost navštěvují také uživatelé se středním postižením, kteří vykonávají:

- loupání proutí, které jim připravují instruktoři a uživatelé s lehkým mentálním postižením.

Vše probíhá za dopomoci instruktorů (kvalifikovaných košíkářů) s absolvovaným kurzem pro práci v sociálních službách.

### **2. Aktivizační činnost tkalcovská dílna**

Do tkalcovské dílny dochází uživatelé s lehkým nebo středně těžkým mentálním postižením. Každé ráno připravuje pracovnice množství materiálu potřebné pro denní činnost. Někteří uživatelé pracují na stavu a jiní stříhají nebo namotávají materiál do klubek. Na každém stavu se tkají koberce různých šířek.

Ve tkalcovské dílně se vyrábí:

- tkané koberce
- koberce vyrobené na „hraběčkách“
- dekorativní koberce.

### 3. Aktivizační činnost hospodářství

Uživatelé mohou v rámci aktivizačních činností také vykonávat pomocné činnosti v hospodářství. Tyto činnosti vykonávají pod vedením pracovníka sociální péče. Uživatelé jsou poučeni o bezpečnosti při vykonávání těchto činností.

Tyto aktivizační činnosti zahrnují:

- přípravu krmení pro zvířata
- úklid chlévů
- vyvážení hnoje
- vaření brambor, strouhání řepy, šrotování obilí
- přípravu sena
- dodatkové práce na zahradě a na poli.

Dále mohou uživatelé vykonávat:

- úklid sněhu, zametání
- přebírání, sbírání a uskladňování brambor
- vyhrabávání a úklid suché trávy
- úklid prostranství, zametání
- okopávání záhonů
- úklid trávy z parků, sušení trávy
- polní práce
- sklizeň plodin
- úklid sklepů a sýpky
- česání jablek.

Všechny tyto činnosti jsou dobrovolné, záleží pouze na uživateli jestli se zúčastní. Tyto aktivizační činnosti jsou vykonávány pod vedením pracovníka sociální péče, který působí na vytváření, prohlubování a upevňování pracovních návyků uživatelů, vytváří vztah uživatelů ke zvířatům.

#### **4. Aktivizační činnost prádelna**

Při prvním kontaktu s touto činností jsou uživatelé poučeni vedoucí prádelny o:

- bezpečnosti práce
- dodržování základních hygienických podmínek
- užívání ochranných pomůcek (rukavice)
- prevenci úrazů.

Přehled činností uživatelů v prádelně:

- skládání prádla (trička, ručníky, kapesníky, utěrky)
- skládání vymandlovaného ložního prádla
- za přítomnosti zaměstnance pomoc při mandlování
- za přítomnosti zaměstnance vyndávání prádla z pračky
- natřepávání vypraného prádla
- natřepávání prádla na stojánky
- podávání prádla při věšení.

Jednotlivé činnosti jsou rozděleny dle výběru uživatelů s přihlédnutím k jejich schopnostem a dovednostem. Při provádění těchto činností je dodržována ochrana práv. Nikdo s uživatelů není nucen, docházen do této činnosti je dobrovolné. Složení uživatelů je obměňováno dle aktuální potřeby a zájmu.

#### **5. Aktivizační činnost keramická dílna**

Práci s keramickou činností se mohou věnovat všichni uživatelé bez ohledu na stupeň mentálního postižení, kteří rádi modelují z hlíny.

Tato aktivizační činnost zahrnuje:

- vyválení hlíny
- vykrajování
- modelování
- vyhlazení, sušení.

Vše probíhá pod vedením instruktorů.

Širokou nabídku podpůrně aktivizačních aktivit mohou využít i senioři.

## **Informace v alternativní podobě**

Organizace používá pro sdělení informací v alternativní podobě piktogramy. Piktogram je komunikační systém s obrazovými komunikačními symboly. Piktogramy umožňují uživatelům komunikovat se svým okolím, sdělit své pocity, potřeby, přání. Pomáhá jim při rozhodování a umožní komunikaci tam, kde byli do té doby jen pasivními posluchači.

Uživatele je možné rozdělit dle používání piktogramů do tří skupin:

1. dospělí s vážným mentálním a současně tělesným postižením, kteří potřebují:

a) znaky a piktogramy jako pomůcky při chápání

b) piktogramy pro svůj výrazový projev.

2. dospělí s mentálním postižením, kteří rozumějí mluvené řeči, ale jsou tak postiženi, že nejsou schopni srozumitelné řeči.

3. dospělí, kteří i přes své postižení rozumějí mluvené řeči, jsou schopni používat znaky, ale potřebují piktogramy jako přídatnou oporu.





S ČÍM DOMOV U RYBNÍKA VÍCEMĚŘICE POMÁHÁ, JAKÉ SLUŽBY NABÍZÍ:



UBYTOVÁNÍ, STRAVOVÁNÍ, ÚKLID,



PRANÍ, ZAŠÍVÁNÍ, ÚSCHOVA PENĚZ,



**DOMOV U RYBNÍKA**  
**V Í C E M Ě Ř I C E**  
Příspěvková organizace



REHABILITACE (CVIČENÍ), PÉČE O ZDRAVÍ, LOGOPEDIE (MLUVENÍ).



CO MOHOU DĚLAT OBYVATELÉ:



TKANÍ KOBERCŮ, KOŠÍKY,



**DOMOV U RYBNÍKA**  
**V Í C E M Ě Ř I C E**  
Příspěvková organizace



PRÁCE V DÍLNĚ, NA ZAHRADĚ, VENKU,



ÚKLID.



POŘÁDÁNY JSOU ZÁBAVY, VÝLETY, REKREACE.

## **Přehled sportovních a kulturních akcí**

V roce 2012 jsme se účastnili mnoha sportovních a společenských akcí. Výčet je dlouhý, a proto jsou zde uvedeny jen ty nejvýznamnější události.

Naši uživatelé se pravidelně zúčastňují kuželkářských turnajů ve Šternberku. Každých čtrnáct dní se koná canisterapie a plavání ve Vyškově.

Dále spolupracujeme s panem Kratochvílem, který je lektorem muzikoterapie.

Mimo jiné se naši uživatelé zúčastnili těchto akcí:

8. 2. se v Sokolovně v Němčicích nad Hanou konal Valentinský ples pro uživatele. Na tuto akci každoročně zveme uživatelky z Klentnice, Bilska a Prostějova.
20. 2. jsme si připravili v košíkárně pro naše uživatele Sportovní odpoledne, kde jsme pro uživatele připravili soutěžní disciplíny. Každý, kdo zadaný úkol splnil, byl odměněn
19. 3. jsme pořádali Pepíkovský turnaj, kde se utkali sportovci ve stolním tenise. Na tuto akci se sjíždějí sportovci z různých zařízení. Všichni zúčastnění podali skvělé výkony a byli odměněni. Zvláštní cena se, stejně jako každý rok, uddělovala všem „Pepíkům“
18. 4. jsme přijali pozvání na Jarní zábavu v Klentnici.
1. 5. jsme se zúčastnili s našimi hasiči oslav Svatého Floriána v Němčicích nad Hanou. Následně se konaly hasičské závody, na kterých se prezentovalo i družstvo našeho Domova.
14. 5. se hudební skupina „Kluci“ zúčastnila regionálního kola festivalu „Nad oblaky aneb každý může být hvězdou“.
30. 5. jsme uspořádali v parku Domova u rybníka turnaj v ruských kuželnkách.
4. 6. – 8. 6. se naši sportovci vypravili na Sportovní hry do Zubří. Při této příležitosti uživatelé ukázali své sportovní nadání.
24. 6. –zde jsme pro naše uživatele připravili Letní posezení v Bloudníku. S krátkým programem vystoupil dramatický kroužek, své žongléřské vystoupení předvedl pan Pavel Horváth.
19. 9. se konaly tradiční Sportovní hry TMPM v Těšově.
10. 10. jsme s radostí přijali pozvání z Klentnice na ples, který se konal na zámku v Mikulově. Ples měl bohatý program, letos zde byla i tombola, a tak si mohlo skoro každý odnést nějakou výhru. Vraceli jsme se plni zážitků.
31. 10. – jsme v košíkárně uspořádali Dýňový den, součástí akce byla i soutěž o nejhezčí a nejoriginálnější dýni. Vítěznou cenu si odneslo 7. oddělení.

16. 11 – 19. 11. – hudební skupina „Kluci“ se zúčastnila mezinárodního benefičního koncertu „Sme iní, nie horší“ v Humennom.

16. 12 se konalo každoroční Vánoční posezení. Na tuto akci zveme rodinné příslušníky uživatelů. Letos jsme zhlédli představení dramatického kroužku, žonglérské vystoupení, někteří uživatelé recitovali básně a v průběhu celé akce naši hudebníci hráli koledy.

V průběhu celého roku připravujeme pro naše uživatele výlety, rekreace, sportovní akce, hudební vystoupení, setkání seniorů a uživatelů s dětmi z MŠ Víceměřice atd.

Naši uživatelé se také prezentují na různých výstavách, např. akcích pořádaných obcí Víceměřice, tematických výstavách v období Velikonoc a Vánoc, kde předvádí ukázky řemesel (tkaní koberců, pletení košíků, pomlázek apod.)

Největší hudební akcí roku 2012 byl XV. ročník Mezinárodního benefičního koncertu „Sme iní, nie horší“ v Humenném na Slovensku. Benefičního koncertu se zúčastnili hudebníci z těchto zemí:

- ZPMP Krtkovčatá – Humenné – Slovensko
- Polská společnost pro děti s mentálním postižením – Rymanów – Polsko
- Internátní škola pro děti – L'vov – Ukrajina
- CSS Garden – Humenné – Slovensko
- ŠZŠ – Humenné – Slovensko
- ŠZŠ pro neslyšící mládež prof. Decho Deneva – Sofia – Bulharsko
- DSS Sanok – Polsko
- Domov u rybníka Víceměřice – Česká republika

Celý benefiční koncert uváděla a zpívala Lenka Lara Salmanová.

## **Kontakty na vedoucí pracovníky organizace:**

Stránky organizace: [www.domovurybnika.cz](http://www.domovurybnika.cz)

### **Ředitel organizace**

Bc. Burová Marcela                      582 305 244                      [reditel@domovurybnika.cz](mailto:reditel@domovurybnika.cz)

### **Zástupce ředitele, vedoucí ekonomického úseku**

Ing. Václavíčková Pavla                      582 305 245                      [ekonom@domovurybnika.cz](mailto:ekonom@domovurybnika.cz)

### **Vedoucí provozního úseku**

Kubíček Jan                                      582 305 242                      [provozni@domovurybnika.cz](mailto:provozni@domovurybnika.cz)

### **Personální a mzdová pracovnice**

Veselá Magdalena                              582 305 248                      [pam@domovurybnika.cz](mailto:pam@domovurybnika.cz)

### **Sociální pracovnice**

Bc. Stöhrová Eva                                      582 305 233                      [socialni@domovurybnika.cz](mailto:socialni@domovurybnika.cz)

### **Vedoucí zdravotního úseku**

Juřenová Eva                                      582 305 243                      [zdravotni@domovurybnika.cz](mailto:zdravotni@domovurybnika.cz)