

# *Výroční zpráva*

## *2013*



**Obsah:**

str. 3	Základní údaje
str. 4	Poskytované sociální služby Domova u rybníka
str. 7	Cíle a způsoby poskytování sociálních služeb
str. 12	Hospodaření organizace
str. 16	Organizační struktura
str. 20	Personální zajištění služeb a vzdělávání
str. 24	Statistické výstupy
str. 27	Kontrolní činnost, registrace dalších služeb a doplňující informace
str. 28	Aktivizační činnosti
str. 31	Informace v alternativní podobě
str. 35	Přehled sportovních a kulturních akcí
str. 37	Kontakty

## Základní údaje

- Název: Domov u rybníka Víceměřice
- Sídlo: Víceměřice 32, 798 26 Nezamyslice
- IČO: 71197729
- DIČ: CZ71197729
- Právní forma: příspěvková organizace
- Zřizovatel: Obec Víceměřice, Víceměřice 26, 798 26 Nezamyslice
- Datum vzniku: 1.1.2004
- Zápis v OR: oddíl Pr, vložka 1449  
Obchodní rejstřík, vedený Krajským soudem v Brně
- Bankovní spojení: 215752429/0300 ČSOB a.s. Prostějov
- Dálkový přístup: [www.domovurybnika.cz](http://www.domovurybnika.cz)
- Identifikátor datové schránky: zezkjef
- Předmět činnosti: hlavním účelem zřízení organizace je poskytování sociálních služeb v souladu se zákonem č. 108/2006 Sb., o sociálních službách, ve znění pozdějších předpisů
- Registrované služby: 1) Domov pro osoby se zdravotním postižením  
identifikátor: 1742378  
2) Domov pro seniory  
identifikátor: 3431782

Příspěvková organizace vystupuje v právních vztazích svým jménem a má odpovědnost vyplývající z těchto vztahů. Jménem příspěvkové organizace jedná ředitel jako statutární orgán nebo jím pověřený zástupce. Zastupitelstvo obce Víceměřice jmenuje a odvolává statutární orgán příspěvkové organizace. Ředitel organizace odpovídá zastupitelstvu obce Víceměřice za celkovou činnost a hospodaření organizace, plní povinnosti vyplývající ze statutu ředitele a zajišťuje dodržování obecně závazných právních předpisů.

## **Poskytované sociální služby Domova u rybníka Víceměřice**

Základním účelem a předmětem činnosti organizace je poskytování komplexních níže uvedených služeb sociální péče včetně léčebně preventivní péče, osobám se zdravotním postižením a seniorům.

V organizaci s **celoročním provozem** a péčí po dobu 24 hodin lze poskytovat uživatelům služby jednak po dobu neurčitou, jednak po dobu přechodnou dle přání uživatele, eventuelně jeho zákonného zástupce.

### **Organizace poskytuje tyto služby:**

- Domov pro osoby se zdravotním postižením (3 Domovy) – 185 míst
- Domov pro seniory – 35 míst

### **Poskytujeme tyto základní činnosti:**

- stravování (4x denně)
- ubytování v jedno, dvou a více lůžkových pokojích
- úklid
- péči o ošacení včetně praní a oprav prádla
- zdravotní péči včetně odborných lékařů
- sociálně právní a finanční servis
- zájmová a podpůrná činnost dle individuálních schopností
- duchovní péči

### **Bohatá je nabídka volno-časových aktivit a aktivizačních činností:**

- tkalcovská dílna
- košíkářská dílna
- keramická dílna
- aktivizační činnost na zahradě, v hospodářství a v prádelně
- kroužky – hudební, divadelní, sportovní, hasičský
- zájezdy
- rekreační pobyty
- účast na kulturních a společenských akcích Domova i mimo Domov

## Úhrady za bydlení a stravu v Domově u rybníka Víceměřice pro rok 2013

Uživatel hradí organizaci pevnou měsíční částku za shora uvedené služby dle kvality ubytování. Mimo tuto částku přísluší zařízení finanční částka ve výši příspěvku na péči.

### Domov pro osoby se zdravotním postižením

#### Strava

<i>Druh stravy</i>	<i>Strav. jednotka</i>	<i>Režijní náklady</i>	<i>Cena za 1 den</i>	<i>Cena za měsíc</i>
normální	60,- Kč	71,- Kč	131,- Kč	3930,- Kč
dietní	67,- Kč	71,- Kč	138,- Kč	4140,- Kč
diabetická	69,- Kč	71,- Kč	140,- Kč	4200,- Kč

#### Bydlení

<i>pokoj</i>	<i>Cena za 1 den</i>	<i>Cena za měsíc</i>
jednolůžkový	147,- Kč	4410,- Kč
dvoulůžkový se soc. zařízením	147,- Kč	4410,- Kč
dvoulůžkový s umyvadlem	147,- Kč	4410,- Kč
dvoulůžkový, tří a čtyřlůžkový	143,- Kč	4290,- Kč

## Domov pro seniory

### Strava

<i>druh stravy</i>	<i>strav. jednotka</i>	<i>režijní náklady</i>	<i>cena za 1 den</i>	<i>cena za měsíc</i>
normální	60,- Kč	71,- Kč	131,- Kč	3930,- Kč
dietní	67,- Kč	71,- Kč	138,- Kč	4140,- Kč
diabetická	69,- Kč	71,- Kč	140,- Kč	4200,- Kč

### Bydlení

<i>pokoj</i>	<i>cena za 1 den</i>	<i>cena za měsíc</i>
<b>přízemí</b>		
Jednolůžkový	160,-Kč	4800,-Kč
Dvoulůžkový (soc.spol. na chodbě)	147,- Kč	4410,- Kč
Čtyřlůžkový	143,- Kč	4290,- Kč
<b>1. patro</b>		
Dvou a třílůžkový (soc. spol.pro 2 pokoje)	160,-Kč	4800,-Kč
<b>přístavba</b>		
Dvou a třílůžkový (spol. soc. pro 2 pokoje)	165,-Kč	4950,-Kč

## **Cíle a způsoby poskytování sociálních služeb**

Domov pro osoby se zdravotním postižením

### **Cíle a způsoby poskytované služby**

#### **Poslání**

Posláním Domova u rybníka Víceměřice, příspěvková organizace je poskytnout sociální službu osobám se zdravotním postižením. Poskytujeme ubytování, stravování a potřebnou péči mužům s mentálním a kombinovaným postižením, kteří mají z důvodu tohoto postižení sníženou soběstačnost a jejich situace vyžaduje pravidelnou pomoc jiné osoby. Snažíme se, aby uživatelé naší služby mohli využívat všech možností, které jsou přístupné běžné populaci, aktivně je podporujeme v sociálních a rodinných kontaktech.

#### **Cíle**

##### **Krátkodobé cíle:**

- rozšiřovat nabídku aktivizačních činností a volnočasových aktivit pro uživatele s ohledem na jejich individuální potřeby, zájmy a přání
- zavést do praxe a rozšířit systém alternativní komunikace

##### **Dlouhodobé cíle:**

- postupně dobudovat bezbariérový přístup v dalších částech Domova
- příprava projektu modelových cvičných bytů pro uživatele
- v rámci zvyšování kvality sociálních služeb zajišťovat účast zaměstnanců na akreditovaných kurzech a seminářích

#### **Cílová skupina**

Cílovou skupinou organizace jsou muži starší 18 let s lehkým, středním a těžkým mentálním postižením a s kombinovaným postižením (mentálním a tělesným).

Do cílové skupiny našeho Domova nespádají osoby:

- jejichž zdravotní stav vyžaduje poskytnutí ústavní péče ve zdravotnickém zařízení
- s akutním infekčním onemocněním
- jejichž problémové chování závažným způsobem narušuje kolektivní soužití
- se závislostí na alkoholu a omamných látkách
- se smyslovým postižením (praktická hluchota, praktická slepota) a duševní chorobou (nejedná se o postižení, získané v průběhu služby)
- s Parkinsonovou nebo Alzheimerovou chorobou

### **Principy poskytovaných služeb**

- respektování individuality uživatele
- partnerský přístup
- maximální možná spolupráce s rodinou uživatele a s uživatelem samým
- podpora kvality denního života a běžných aktivit uživatelů

### **Nabízené služby:**

- Celoroční ubytování na jedno, dvou, tří a čtyřlůžkových pokojích. Základní vybavení pokoje pro každého uživatele služby zahrnuje lůžko včetně lůžkovin, noční stolek, šatní skříň. Po dohodě s poskytovatelem si uživatel může dovybavit pokoj vlastními předměty nebo drobným nábytkem a elektrospotřebiči jako je např. televizor, varná konvice, lampička. Ubytování zahrnuje topení, teplou a studenou vodu, elektrický proud, úklid, praní, drobné opravy prádla a ošacení, žehlení. Uživatel je oprávněn užívat společné prostory jako např. WC, koupelnu, jídelnu, místnost denního pobytu, aktivizační činnosti, zahradu.
- Celodenní strava v rozsahu 4 jídel: snídaně, oběd, odpolední svačina, večeře + u diabetiků 2. večeře. Jídelní lístek je předem zveřejněn.
- Dopomoc při zvládání běžných úkonů péče.
- Dopomoc při osobní hygieně.
- Zprostředkování kontaktu se společenským prostředím.
- Pomoc při navázání kontaktu s rodinou, pomoc při zajištění sociálních služeb jinými organizacemi apod..
- Nácvik a upevňování motorických, psychických a sociálních schopností a dovedností, rozvoj soběstačnosti formou aktivního nácviku, účasti při aktivizační činnosti a účasti na společenských aktivitách pořádaných Domovem i mimo něj (návštěvy divadel, výstav, koncertů, zábavy, plesy, aj.).
- Dopomoc při organizaci zájmových aktivit, umožnění účasti na aktivizačních činnostech (např. košíkářská dílna, tkalcovská dílna, zájmové kroužky, hry, výlety, vycházky apod.)
- Pomoc při obstarávání neodkladných osobních záležitostí a uplatňování práv a oprávněných zájmů, zprostředkování kontaktu s veřejnými institucemi, jinými organizacemi či občany.
- Poskytování ošetrovatelské péče dle indikace lékaře.
- Zajištění lékařské péče. Dle zájmu zajistíme péči praktického a kožního lékaře, stomatologa a psychiatra. Pokud je nutná léčba v jiné specializované ambulanci, zdravotní úsek zajistí objednání a dopravu.
- Zajištění dalších služeb, které nejsou poskytovány Domovem (kadeřnice, canisterapie, muzikoterapie, pedikúra apod.)

Všechny služby jsou poskytovány při respektování práv a lidské důstojnosti každého uživatele.



## **Domov pro seniory**

### **Poslání poskytované sociální služby Domova pro seniory:**

Posláním Domova pro seniory je poskytování sociálních a zdravotních (ošetřovatelských) služeb seniorům od 55 let věku, kteří vzhledem ke svému věku, zdravotnímu stavu a sociální situaci jsou závislí na pomoci jiné osoby a nemohou žít ve svém přirozeném prostředí. Domov pro seniory vytváří kvalifikovanou péčí svým seniorům podmínky pro plnohodnotný, důstojný a aktivní život s ohledem na jejich individuální možnosti, což umožňuje seniorům rozhodovat o dalším způsobu života. Služba je poskytována s takovou mírou podpory, aby v co maximální možné míře zachovávala a rozvíjela schopnosti seniorů a nevytvářela závislost na poskytované službě. Služba rozvíjí sociální kontakty, úzce spolupracuje s rodinou seniora, přáteli, podporuje účast i aktivní spolupráci při společenských akcích.

### **Cíle poskytované sociální služby Domova pro seniory**

#### **Dlouhodobé cíle:**

- Zvyšování kvality poskytované péče
- Zlepšení vybavenosti a bezpečnosti Domova pro seniory
- Získávání dobrovolníků a podpora dobrovolnictví
- Podpora a rozvíjení spolupráce s dalšími organizacemi

#### **Krátkodobé cíle:**

- Rozšiřovat nabídku aktivizačních činností a volnočasových aktivit pro uživatele s ohledem na jejich individuální potřeby, zájmy a přání.
- Zavést do praxe a rozšířit systém alternativní komunikace (dle individuality uživatelů).

### **Zásady poskytované sociální služby Domova pro seniory:**

- Zachování lidské důstojnosti, dodržování lidských práv a svobod.
- Podpora samostatnosti a soběstačnosti seniorů.
- Individuální přístup k seniorům – systémem klíčových pracovníků; respektování individuality uživatele.
- Kontakt a udržení vztahu se společenským prostředím, nabídnout společenské a kulturní využití dle zájmu uživatelů.
- Předcházení nepříznivým sociálním situacím.
- Maximální možná spolupráce s rodinou uživatele a s uživatelem samým.
- Minimalizace negativních dopadů nových změn na život uživatelů (citlivým způsobem je uživateli poskytována podpora během prvních měsíců pobytu v Domově pro seniory, je mu věnována zvýšená pozornost, je sledován psychický stav uživatele...)

- Možnost prožít smysluplný, hodnotný a důstojný život.
- Právo na přiměřené riziko.
- Podpora kvality denního života a běžných aktivit uživatelů.

#### **Okruh osob, kterým je služba Domova pro seniory Domova u rybníka určena:**

- Pro seniory od 55 let věku vyžadující podporu nebo pomoc v běžných denních činnostech, s poruchou hybnosti nebo s potřebou ošetrovatelské péče.
- Upřednostňujeme uživatele z obce Víceměřice a mikroregionu „Němčicko“.

**Organizace má stanoveno negativní vymezení cílové skupiny dle § 36 zák. 505/ 2006 Sb.,** kterou se provádějí některá ustanovení zákona o sociálních službách (tj. komu nemůžeme službu poskytnout i když spadá do naší cílové skupiny):

- Zdravotní stav osoby vyžaduje poskytnutí ústavní péče ve zdravotnickém zařízení.
- Osoba není schopna pobytu v zařízení sociálních služeb z důvodu akutní infekční choroby.
- Chování osoby by z důvodu duševní poruchy závažným způsobem narušovalo kolektivní soužití; psychiatrické onemocnění (střední a těžký stupeň demence, psychózy) – žádost se u těchto onemocnění posuzuje na základě psychiatrického vyšetření.

#### **Dále nepřijímáme:**

- Osoby se závislostí na alkoholu a omamných látkách.
- Osoby trpící Alzheimerovou chorobou.
- Osoby se smyslovým postižením (lidé s úplnou ztrátou sluchu a zraku).

Těmto uchazečům poskytnou sociální pracovnice Adresář poskytovatelů sociálních služeb, okres Olomouc, kde mohou najít kontakty na jiná zařízení, které by v jejich případě lépe vyhovovala.

#### **Nabízené služby:**

- Celoroční ubytování ve dvou, tří a čtyřlůžkových pokojích. Základní vybavení pokoje pro každého uživatele služby zahrnuje lůžko včetně lůžkovin, noční stolek, šatní skříň. Po dohodě s poskytovatelem si uživatel může vybavit pokoj televizorem a drobnými předměty. Ubytování zahrnuje topení, teplou a studenou vodu, elektrický proud, úklid, praní, drobné opravy prádla a ošacení, žehlení. Uživatel je oprávněn užívat společné prostory jako např. WC, koupelnu, jídelnu, denní pobyt, zahradu a jiné.
- Celodenní strava v rozsahu 4 jídel: snídaně, oběd – možnost výběru přílohy, odpolední svačina, večeře, u diabetiků 2. večeře. Jídelní lístek je předem zveřejněn.

- Zprostředkování kontaktu – zajištění požadované služby, která není poskytována poskytovatelem (holič, canisterapie, pedikúra).
- Pomoc při navázání kontaktu s rodinou, pomoc při zajištění sociálních služeb jinými poskytovateli apod..
- Je poskytována podpora a pomoc v běžných denních činnostech (oblékání, umývání, výměna inkontinentních pomůcek, stravování, pohyb), úklid pokoje, příslušenství (uživatel si může provádět úklid osobně) dle individuálních potřeb.
- Upevňování a snaha o co nejdéle udržení schopností a dovedností, rozvoj a udržení soběstačnosti formou aktivního nácviku, účasti při aktivizačních činnostech (procházky, procvičování paměti, hraní stolních her a jiné) a účasti na společenských aktivitách pořádaných zařízeními mimo něj (návštěvy divadel, výstav, koncertů, zábavy, plesy ...).
- Dopomoc při organizaci zájmových aktivit, umožnění účasti na aktivizačních činnostech (např. různé dílny, zájmové kroužky, nákupy, výlety, cvičení v rámci prevence, nabídka volnočasových aktivit, vycházky apod.).
- Pomoc při obstarávání neodkladných osobních záležitostí a uplatňování práv a oprávněných zájmů, zprostředkování kontaktu s veřejnými institucemi, jinými organizacemi či občany.
- Zdravotní a ošetrovatelskou péči (1x týdně dochází praktický lékař), ošetrovatelská činnost je zajištěna kvalifikovaným zdravotnickým personálem v areálu Domova u rybníka. V případě potřeby doprovod k odborným lékařům v blízkém okolí.

**Všechny služby jsou poskytovány při respektování práv a lidské důstojnosti každého uživatele.**

Domov seniorů v Domově u rybníka Víceměřice, se snaží o to, aby uživatelé mohli využívat všech možností, které jsou přístupné běžné populaci a nebyli tak vyřazeni z veřejného života a života společnosti.

Budova Domova je umístěna přímo v obci, uživatelé tedy mohou využívat místních služeb (obchod, hostinec, kaplička, knihovna, veřejná doprava).

Personál přistupuje k uživateli s respektem k jeho přání a rozhodnutí, podporuje ho v seberealizaci (což nabízí také aktivizační činnosti), snaží se aktivně zapojovat uživatele do činností v organizaci (plesy, oslavy, kulturní a jiné zábavy, táboráky apod.)

Informace o službě jsou dostupné prostřednictvím informačního letáku, nástěnky, internetových stránek, tisku, o službě se lze informovat i osobně či telefonicky.

## Hospodaření organizace k 31.12.2013

Organizace hospodařila dle vykázaného výsledku hospodaření v Rozvaze a Výkazu zisku a ztráty se ziskem 789 539,69 Kč. Organizaci nebyly uloženy žádné sankce za porušení rozpočtové kázně. Inventarizací majetku nebylo zjištěno žádné manko.

### Rozvaha k 31.12.2013

<b>AKTIVA CELKEM</b>		<b>80 256 324,41</b>
<b>Stálá aktiva</b>		<b>73 366 668,74</b>
013	Software	114 000,00
018	Drobný dlouhodobý nehmotný majetek	95 857,65
021	Stavby	48 237 231,18
022	Samostatné movité věci	8 619 691,88
028	Drobný dlouhodobý hmotný majetek	15 655 183,78
031	Pozemky	641 432,50
042	Nedokončený dlouhodobý hmotný majetek	3 271,75
<b>Oběžná aktiva</b>		<b>6 889 655,67</b>
112	Materiál na skladě	514 494,50
139	Ostatní zásoby	5 452,00
314	Krátkodobé poskytnuté zálohy	199 980,00
315	Jiné pohledávky z hlavní činnosti	7 706,00
341	Daň z příjmů	320 390,00
381	Náklady příštích období	26 197,55
377	Ostatní krátkodobé pohledávky	143 257,50
241	Běžný účet	2 636 382,67
243	Běžný účet FKSP	202 436,52
245	Jiné běžné účty	2 784 998,93
261	Pokladna	47 405,00
263	Ceniny	955,00

<b>PASIVA CELKEM</b>		<b>55 482 351,16</b>
<b>Vlastní kapitál</b>		<b>49 397 203,43</b>
401	Jmění účetní jednotky	43 948 530,00
403	Transfery na pořízení dlouhodobého majetku	4 600 000,00
408	Opravy chyb minulých období	-1 148 076,00
411	Fond odměn	844 181,09
412	FKSP	205 592,52
413	Rezervní fond tvořený ze zlepšeného výsledku hospodaření	167 958,84
414	Rezervní fond z ostatních titulů	13 058,29
416	Fond reprodukce majetku, investiční fond	5 699,00
493	Výsledek hospodaření běžného účetního období	760 259,69
<b>Cizí zdroje</b>		<b>6 085 147,73</b>
321	Dodavatelé	276 979,80
331	Zaměstnanci	1 592 924,00
333	Jiné závazky vůči zaměstnancům	32 981,00
336	Zúčtování s institucemi SZ a ZP	882 318,00
342	Jiné přímé daně	118 196,00
343	DPH	320 529,00
344	Jiné daně a poplatky	14 591,00
384	Výnosy příštích období	12 000,00
389	Dohadné účty pasivní	49 630,00
378	Ostatní krátkodobé závazky	2 784 998,93

### Výkaz zisku a ztráty za rok 2013

		Hlavní činnost	Doplňková činnost
<b>NÁKLADY</b>		<b>52 159 520,04</b>	<b>44 695,00</b>
501	Spotřeba materiálu	8 420 736,06	29 954,00
502	Spotřeba energie	4 289 016,73	9 811,00
506	Aktivace dlouhodobého majetku	-264 647,50	
507	Aktivace oběžného majetku	-5 736,00	
508	Změna stavu zásob vlastní výroby	8 289,00	
511	Opravy a udržování	3 441 582,71	
512	Cestovné	23 219,00	
513	Náklady na reprezentaci	1 351,00	
518	Ostatní služby	1 909 940,04	
521	Mzdové náklady	24 662 367,00	3 569,00
524	Zákonné sociální pojištění	8 300 359,00	1 208,00
525	Jiné sociální pojištění	103 172,00	
527	Zákonné sociální náklady	244 126,00	
531	Silniční daň	13 695,00	
538	Jiné daně a poplatky	1 500,00	
541	Smluvní pokuty a úroky z prodlení	14,00	
551	Odpisy majetku	744 038,00	
558	Náklady z drobného dlouhodobého majetku	108 250,00	
549	Ostatní náklady z činnosti	129 121,00	
591	Daň z příjmů	29 127,00	153,00

<b>VÝNOSY</b>		<b>52 917 083,27</b>	<b>47 391,46</b>
601	Výnosy z prodeje vlastních výrobků	217 780,14	
602	Výnosy z prodeje služeb	33 643 946,19	47 391,46
603	Výnosy z pronájmu	144 000,00	
648	Čerpání fondů	124 000,00	
649	Ostatní výnosy z činnosti	33 051,68	
662	Úroky	24 053,62	
669	Ostatní finanční výnosy	0,34	
672	Výnosy územních rozpočtů z transferů	18 730 251,00	
<b>Výsledek hospodaření před zdaněním</b>		<b>786 690,23</b>	<b>2 849,46</b>
<b>Výsledek hospodaření celkem</b>		<b>789 539,69</b>	

## Organizační struktura

Stav a struktura zaměstnanců Domova se odvíjí od charakteru poskytované služby, současného i předpokládaného složení uživatelů služby, jejich potřeb a zdravotního stavu.

Struktura a předpokládaná specializace zaměstnanců vychází z potřeb jednotlivých Domovů, z požadavků stanovených platnou legislativou, z možností celoživotního vzdělávání a samozřejmě závisí na finančních zdrojích a možnostech Domova.

V Domově jsou uplatněny tyto stupně řízení:

- a) ředitelka – statutární orgán (3.stupeň řízení)
- b) zástupce ředitele, vedoucí ekonomického, provozního a zdravotního úseku (2.stupeň řízení)
- c) vedoucí sociálního úseku, vedoucí Domova č. 1, 2 a 3, vedoucí Domova pro seniory (1.stupeň řízení)
- d) zaměstnanci s oprávněním řídit práci jiných zaměstnanců.

Vedoucí zaměstnanci řídí činnost svého úseku, jsou odpovědní za plnění úkolů na daném úseku, stanovují rozsah povinností a úkolů svých podřízených zaměstnanců. Odpovídají za kvalitu práce podřízených zaměstnanců, rozpis služeb, dodržování a využívání pracovní doby a zajištění plynulého provozu organizace. Vedoucí zaměstnanci hodnotí činnost svých podřízených zaměstnanců a navrhují ředitelce opatření ke zlepšení jejich práce, dále zajišťují plnění úkolů vymezených v náplni práce jednotlivých jim podřízených zaměstnanců.

Domov se rozděluje dle svých činností na tyto úseky:

**Ekonomický úsek** – odpovídá za vedení účetnictví podle zákona o účetnictví dle platné legislativy v souladu s českými účetními standardy, vedení mzdové a personální agendy, za evidenci majetku a vedení účetní a skladové agendy související se stravováním. Zajišťuje účelné a hospodárné využívání finančních prostředků, jejich evidenci a plnění závazných ukazatelů daných zřizovatelem. Tento úsek také plní úkoly spojené s přípravou rozpočtu, plněním a vyhodnocováním hospodaření organizace a přijímáním potřebných opatření.

**Sociální úsek** – zajišťuje naplňování zákona o sociálních službách dle platné legislativy a dalších prováděcích vyhlášek. Podílí se na tvorbě, zavádění a dodržování standardů kvality v sociálních službách. Vedoucí sociálního úseku metodicky řídí koordinátory, kteří dále zabezpečují prostřednictvím klíčových pracovníků individuální plánování služby jednotlivým uživatelům. Dále zabezpečuje účetní agendu spojenou s uživateli služby. Zajišťují zabezpečování základních sociálních agend včetně zajišťování standardní dokumentace, pomáhají při uplatňování práv a oprávněných zájmů, při obstarávání osobních záležitostí uživatelů, zajišťují informace a odborné podklady pro sociální práci včetně jejich zpracování.



**Zdravotní úsek** – zabezpečuje kvalitní poskytování zdravotní a ošetrovatelské péče prostřednictvím zdravotnických pracovníků. Odpovídá za dodržování hygienických a protiepidemiologických norem a dodržování zásad racionální výživy. Zodpovídá za chod stravovacího provozu, který zajišťuje přípravu a výdej stravy, vedení agendy související s přípravou jídla. Dohlíží na správnou technologii výroby jídel a výdeje stravy. Pracuje v souladu se systémem kritických bodů HACCP. Odpovídá za řádnou evidenci jídel. Dále zodpovídá za dodržování hygieny v organizaci, zajišťuje úklidové služby včetně jejich chodu v organizaci.

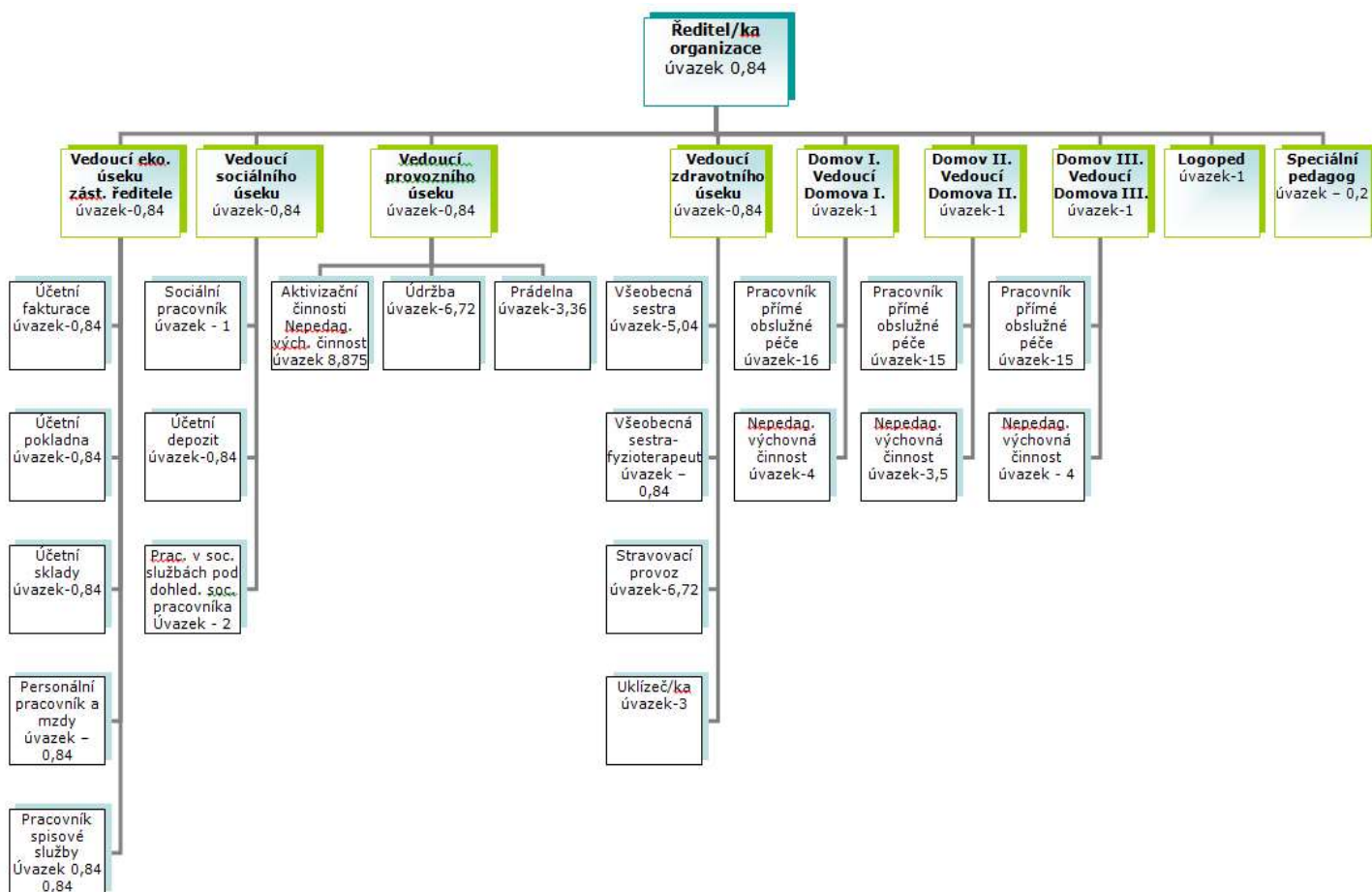
**Provozní úsek** – zajišťuje provoz údržby, prádelny, aktivizačních činností a technický provoz celé organizace. Zabezpečuje běžnou údržbu a opravy všech budov, strojů a zařízení Domova, zajišťuje provoz kotelen a odpovídá za chod a údržbu vozového parku v organizaci. Pečuje o pozemky a výsadbu rostlin, keřů, stromů a zeleně na pozemcích, které spravuje organizace.

**Jednotlivé Domovy** – zajišťují prostřednictvím pracovníků v sociálních službách kvalitní poskytování sociální služby pro uživatele v souladu s dodržováním standardů kvality a platnou legislativou.

## Organizační struktura DZP

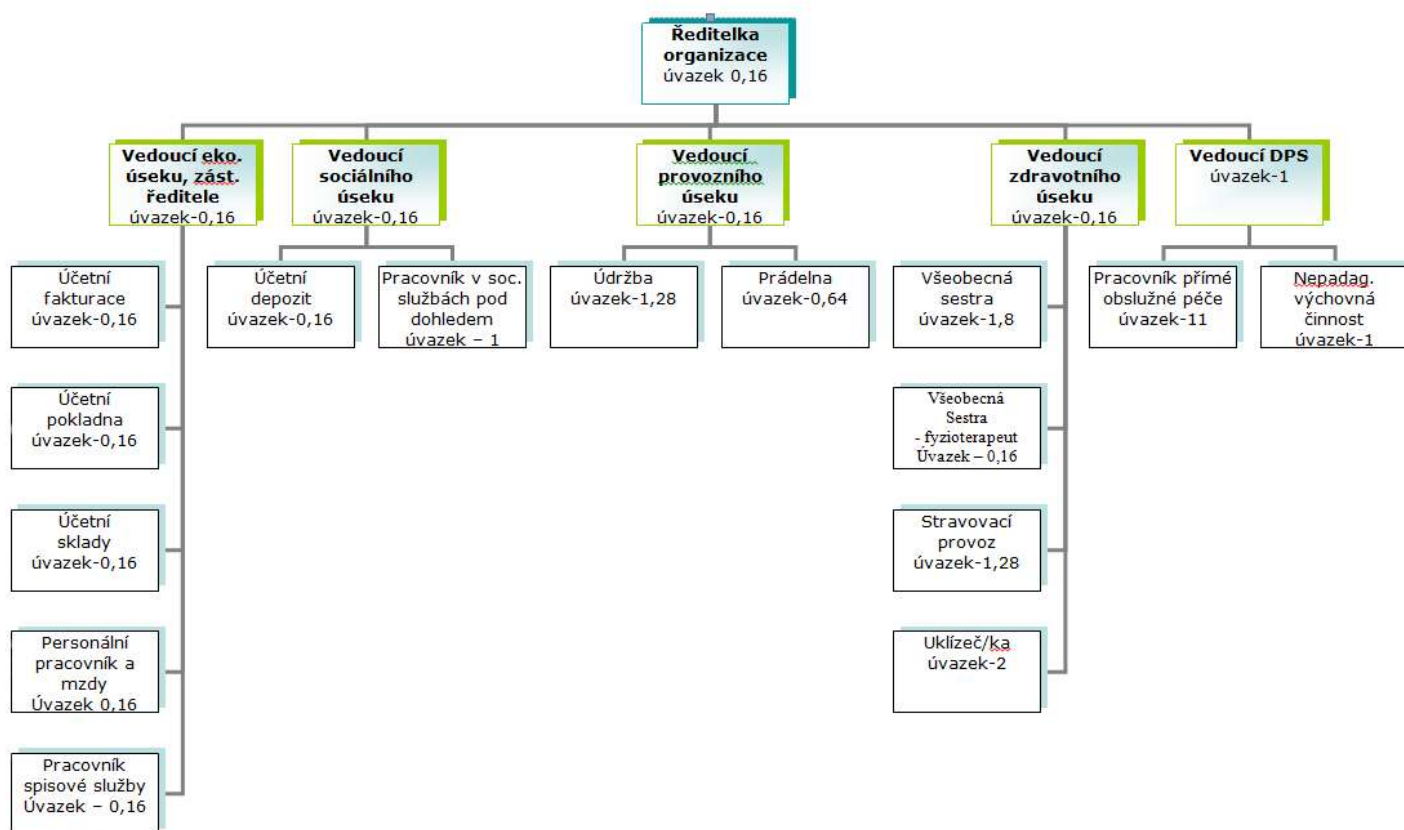
Organizační schéma k 31.12.2013

Název služby: **Domov pro osoby se zdravotním postižením**



## Organizační struktura DS

Organizační schéma k 31.12.2013  
Název služby: **Domov pro seniory**



## Personální zajištění služeb a vzdělávání

Stručný přehled o zaměstnancích na jednotlivých pozicích je uveden v následujících tabulkách:

### Personální zajištění služby DZP a DS v roce 2013:

název úseku	pracovní pozice	počet zaměstnanců na dané pozici	působnost na službě	počet zam. úseku celkem
	ředitelka	1	DZP,DS	1
ekonomický	vedoucí úseku - ekonom	1	DZP,DS	6
	mzdová a personální účetní	1	DZP,DS	
	účetní fakturace	1	DZP,DS	
	účetní pokladna	1	DZP,DS	
	účetní sklady	1	DZP,DS	
	pracovník spisové služby	1	DZP,DS	
	sociální	vedoucí úseku	1	DZP,DS
sociální pracovník		1	DZP	
sociální pracovník pod dohledem		1	DS	
sociální pracovník pod dohledem		2	DZP	
účetní depozit		1	DZP,DS	
provozní	vedoucí úseku	1	DZP,DS	22
	údržba	8	DZP,DS	
	prádelna	4	DZP,DS	
	aktivizační činnosti	9	DZP	
zdravotní	vedoucí úseku	1	DZP,DS	20
	všeobecná sestra	5	DZP,DS	
	všeobecná sestra	1	DS	
	všeobecná sestra (fyzioterapeut)	1	DZP,DS	
	stravovací provoz	8	DZP,DS	
	úklid	3	DZP	
	úklid	1	DS	
pracovník v sociálních službách	vedoucí Domova 1,2,3	3	DZP	75
	vedoucí DS	1	DS	
	pracovník přímé obslužné péče	46	DZP	
	pracovník přímé obslužné péče	13	DS	
	nepedagogická výchovná činnost	11	DZP	
	nepedagogická výchovná činnost	1	DS	
	<b>Celkem zaměstnanců v Domově u rybníka</b>			

pozn.: působnost na službě se rozlišuje dle úvazku

Péči o osoby se zdravotním postižením a seniory zajišťují pracovníci v sociálních službách, sociální pracovníci a zdravotničtí pracovníci. Zázemí pro ně zajišťují provozní a ekonomický úsek.

Z celkového počtu 134 zaměstnanců bylo k 31.12.2013 zaměstnáno 116 žen a 18 mužů.

Jejich průměrný věk byl ke konci sledovaného období 43,15 let (muži 43,11 a ženy 43,16).

V průběhu roku bylo uzavřeno 13 nových pracovních poměrů, z toho 4 prostřednictvím Úřadu práce v Prostějově na dohody VPP.

Ukončeno bylo 10 pracovních poměrů a to z důvodu:

- ukončení pracovního poměru uplynutím sjednané doby 5
- ukončení pracovního poměru dohodou 3
- odchodu do důchodu 2.

Ve sledovaném roce bylo z řad zaměstnanců hlášeno 46 případů pracovní neschopnosti. Počet hodin nemoci činil 21776 hod.

## Vzdělávání

Zaměstnanci absolvují v průběhu roku školení a kurzy dle svých pracovních pozic a také při změnách zákonů a jejich novel.

Pracovníci v sociálních službách absolvují vzdělávací program ke zkvalitnění poskytovaných služeb dle zákona č. 108/2006 Sb. o sociálních službách, ve znění pozdějších předpisů. Vzdělávání zajišťuje firma Hartmann Akademie.

### Přehled o účasti na vzdělávacích aktivitách:

pracovní pozice	téma vzdělávací akce
manažerské vzdělávání	Využití asertivní komunikace při jednání v sociálních službách Úvod do problematiky přípravy na inspekci v zařízeních soc. služeb Vzdělávání procesních manažerů E-Qalin Vyjednávání pro vedoucí pracovníky a intervence do konfliktu Problémové a konfliktní situace a poskytování kritické zpětné vazby Budování a vedení týmů
sociální úsek	Kvalita sociálních služeb Trénování paměti Osobnost a role klíčového pracovníka v sociálních službách Specifika komunikace se seniory Co, proč a jak psát o uživateli služby Právní minimum pro domovy pečující o seniory Opatrovnictví a jiné formy zastupování podle nového občanského zákoníku
ekonomický úsek	Hospodaření příspěvkových organizací Personální modul IS – Perm Spisová a archivní služba Vnitřní směrnice vybrané účetní jednotky Schvalování účetních závěrek Účetnictví ÚSC a příspěvkových organizací Směrnice o inventarizaci, metodika inventarizace Kontrola ve vybrané účetní jednotce Cestovní náhrady Jak zacházet s podnikovými a úředními písemnostmi
zdravotní úsek	Zvládání komunikace v zátěžových situacích Rehabilitační ošetřovatelství II Zákon o zdravotních službách První pomoc
stravovací provoz pracovníci v soc. službách	Hygienické minimum ve stravovacích službách Aktivizační techniky Úvod do problematiky komunikace s klientem s rizikovým chováním Komunikační dovednosti k.p. s uživateli sociálních služeb a jejich rodinou Cvičení paměti u seniorů a lidí s demencí Aktivizační techniky v práci se seniory Úvod do reminiscenční terapie Právní minimum pro domovy pečující o seniory Odborná stáž

## **Supervize**

Supervizi v naší organizaci v roce 2013 zajistila Mgr. Jana Paloušková (Personální a psychologické poradenství).

Supervize se zúčastnili všichni pracovníci v sociálních službách.

### **Účel supervize:**

1. Podpora kvality práce supervidovaných týmů
  - zvýšení kvality poskytovaných služeb
  - zefektivnění řízení organizace
2. Podpora dosažení dobré praxe v souladu se standardy kvality zaměřená na oblast
  - vědomostí, praktických dovedností, způsobů a metod intervencí
  - osobnost rozvoj, postoje zaměstnance a pochopení jeho profesní role
  - fungování týmů a rozvoj týmové spolupráce
  - získání zpětné vazby, nadhledu a sebereflexe.

### **Realizace supervizí**

V souladu s vymezeným účelem byly realizovány tyto supervize:

1. Manažerská
2. Týmová (po 6 až 8 týdnech)
3. Individuální supervize

## Statistické výstupy

### Sociální úsek

#### Domov pro seniory

V roce 2013 jsme přijali 13 uživatelů, z toho 12 žen a 1 muže. Během roku ukončilo pobyt z důvodu úmrtí 15 uživatelů, z toho 12 žen a 3 muži. Pobyt dohodou ukončila 1 žena.

#### Domov pro osoby se zdravotním postižením

V průběhu roku 2012 jsme přijali 1 uživatele. Celkem ukončilo pobyt z důvodu úmrtí 6 uživatelů.

Celkový počet uživatelů k 31.12.2013 byl na Domově pro seniory 30 uživatelů, z toho 18 žen a 12 mužů. V Domově pro osoby se zdravotním postižením jsme k 31.12.2013 evidovali 169 uživatelů.

Využití poskytovaných služeb bylo v průběhu roku vyrovnané.

Průměrný věk na Domově pro seniory je 80 roků a na Domově pro osoby se zdravotním postižením je 54 let.

Rozdělení uživatelů dle stupně závislosti:

#### DZP

nemá	1
I.stupeň	44
II.stupeň	60
III.stupeň	46
IV.stupeň	18
celkem	169

#### DS

nemá	2
I.stupeň	14
II.stupeň	5
III.stupeň	5
IV.stupeň	4
celkem	30



## Stravování

Celodenní strava je připravována v kuchyni Domova a řídí se zásadami správné výživy. Vedoucí kuchyně ve spolupráci s nutriční terapeutkou a stravovací komisí sestavuje jídelní lístky. Pracovníci se při práci řídí vypracovaným systémem HACCP.

Přehled o počtu vyrobených jídel pro uživatele, zaměstnance a ostatní byl v roce 2013 takový:

### Domov pro osoby se zdravotním postižením - uživatelé

strava	normální	diabetická	dietní	II.večeře u diabetické
počet jídel	195 920	32 220	22 308	6 444

### Domov pro osoby se zdravotním postižením

obědy	zaměstnanci	cizí strávníci	naši důchodci
počet	18 609	881	2 352

### Domov pro seniory – uživatelé

strava	normální	diabetická	dietní	II.večeře u diabetické
počet jídel	32 220	13 070	3 448	2 614

### Domov pro seniory

obědy	zaměstnanci
počet	2 330

## **BOZP a provozní úsek**

Zaměstnavatel zabezpečil pravidelné školení všech zaměstnanců, včetně vedoucích pracovníků v oblasti PO a oblasti BOZP, a to v rámci plnění povinností zaměstnavatele a zaměstnanců uložených zákonem č. 262/2006 Sb. zákoníkem práce a zákonem č. 133/1985 Sb. o požární ochraně. Školení provedl Ing. Rostislav Pavlíček.

Zaměstnanci provozního úseku se vzdělávali v roce 2013 hlavně v oblasti: obsluha kotelny a tlakových nádob, povinné školení řidičů, školení jeřábníků a vazačů. Zaměstnanci prádelny prošli proškolením obsluhy prádelny v používání kapalných pracích prostředků. V kuchyni bylo provedeno proškolení zaměstnanců na plynové spotřebiče a zaškolení obsluhy na jednotlivé spotřebiče.

Provozní úsek zajišťuje kontroly a revize plynových spotřebičů a kotlen, revize elektrických zařízení, technické kontroly vozového parku, další kontroly a případné revize jednotlivých dílčích zařízení na pracovištích organizace.

V rámci běžné venkovní údržby zeleně bylo zaměstnanci prováděno pravidelné sečení zelených ploch, úklid sněhu, úklid venkovních i nádvorních prostor, péče o odpadové hospodářství tak, aby byly zachovány podmínky hygieny.

Ve vnitřních prostorách organizace byly prováděny opravy běžného charakteru:

- opravy nábytku a vybavení Domova včetně elektrospotřebičů
- opravy zdravotnických a jejich instalace
- drobné zednické práce
- údržby a opravy strojů
- údržba expanzomatů
- servis myček a praček na jednotlivých Domovech
- instalace TV
- stálá sezónní údržba zeleně a veřejných ploch.

V roce 2013 proběhly v Domově u rybníka následující opravy a úpravy prostor:

- opravy průmyslových praček a sušičky v prádelně
- údržba a úprava zeleně v parku (vykácení vytypovaných stromů a prořezání keřů)
- vnitřní úpravy na 8. oddělení (natažení a přepojení instalace vody, elektrické energie a telefonní přípojky)
- instalace plošiny
- oprava instalace přívodu vody na 6. a 9. oddělení (obnovení nové přípojky vody napojením z kotelny hlavní budovy na 6. a 9. oddělení)
- opravy odpadů na 8. a 10. oddělení u tělocvičny
- oprava odpadu na 6. oddělení (místnost pro personál)
- oprava střechy nad hospodářskou budovou (výměna tašek a latí)
- obnova elektrického vedení na budově 7. oddělení (zrušení elektrického vedení nad střechou a nahrazení kabelem)
- oprava zastřešení balkonu 7. oddělení a vybudování sociálních zařízení pro uživatele

- úprava nádvoří před prádelnou (zrušení oplocení, zrušení betonových soklů, terénní úprava, vysetí trávy)
- zřizovatelem byla předána do užívání budova č. 109.

### **Kontrolní činnost**

V průběhu roku proběhly v organizaci tyto kontroly:

- Krajská hygienická stanice Olomouckého kraje, Územní pracoviště Prostějov
- Hasičský záchranný sbor Olomouckého kraje, Územní odbor Prostějov
- Finaudit s.r.o. Olomouc
- veřejnosprávní kontrola zřizovatelem Obcí Víceměřice.

Kontroly proběhly v pořádku, bez závad.

### **Registrace dalších služeb**

Na podzim roku 2013 požádalo vedení Domova u rybníka Víceměřice, příspěvková organizace o registraci na další dvě služby Domov se zvláštním režimem a Chráněné bydlení.

Obě služby se podařilo úspěšně zaregistrovat s tím, že jejich poskytování začne až v od 1.1.2014.

### **Doplňující informace**

Závazné ukazatele pro rok 2013 byly stanoveny takto:

- |   |            |
|---|------------|
| - neinvestiční příspěvek na provoz (odpisy) | 738.339 Kč |
| - odvody příspěvkové organizace z odpisů    | 738.339 Kč |

Závazné ukazatele byly splněny.

V roce 2013 bylo na mzdy vyplaceno 24.665.936,- Kč. V průběhu roku 2013 bylo na odměnách celkem vyplaceno 1.093.019,- Kč.

Stavy jednotlivých fondů jsou uvedeny v rozvaze.

Domov u rybníka Víceměřice, příspěvková organizace se bude nadále snažit naplňovat standardy kvality sociálních služeb, Značku kvality a model E-Qalin.

## **Aktivizační činnosti**

Organizace zajišťuje tyto aktivizační činnosti:

### **1. Aktivizační činnost košíkářská dílna**

Tuto aktivizační činnost navštěvují uživatelé dle svých možností, schopností a nálady. Je dobrovolná pro všechny uživatele.

Uživatelé s lehkým mentálním postižením vykonávají:

- řezání proutí (v zimních měsících)
- vaření proutí (za pomoci instruktorů)
- uskladnění proutí na půdu
- pletení košů.

Tuto činnost navštěvují také uživatelé se středním postižením, kteří vykonávají:

- loupání proutí, které jim připravují instruktoři a uživatelé s lehkým mentálním postižením.

Vše probíhá za dopomoci instruktorů (kvalifikovaných košíkářů) s absolvovaným kurzem pro práci v sociálních službách.

### **2. Aktivizační činnost tkalcovská dílna**

Do tkalcovské dílny dochází uživatelé s lehkým nebo středně těžkým mentálním postižením. Každé ráno připravuje pracovnice množství materiálu potřebné pro denní činnost. Někteří uživatelé pracují na stavu a jiní stříhají nebo namotávají materiál do klubek. Na každém stavu se tkají koberce různých šířek.

Ve tkalcovské dílně se vyrábí:

- tkané koberce
- koberce vyrobené na „hraběčkách“
- dekorativní koberce.

### 3. Aktivizační činnost hospodářství

Uživatelé mohou v rámci aktivizačních činností také vykonávat pomocné činnosti v hospodářství. Tyto činnosti vykonávají pod vedením pracovníka sociální péče. Uživatelé jsou poučeni o bezpečnosti při vykonávání těchto činností.

Tyto aktivizační činnosti zahrnují:

- přípravu krmení pro zvířata
- úklid chlévů
- vyvážení hnoje
- vaření brambor, strouhání řepy, šrotování obilí
- přípravu sena
- dodatkové práce na zahradě a na poli.

Dále mohou uživatelé vykonávat:

- úklid sněhu, zametání
- přebírání, sbírání a uskladňování brambor
- vyhrabávání a úklid suché trávy
- úklid prostranství, zametání
- okopávání záhonů
- úklid trávy z parků, sušení trávy
- polní práce
- sklizeň plodin
- úklid sklepů a sýpky
- česání jablek.

Všechny tyto činnosti jsou dobrovolné, záleží pouze na uživateli, zda se zúčastní. Tyto aktivizační činnosti jsou vykonávány pod vedením pracovníka sociální péče, který působí na vytváření, prohlubování a upevňování pracovních návyků uživatelů, vytváří vztah uživatelů ke zvířatům.

#### **4. Aktivizační činnost prádelna**

Při prvním kontaktu s touto činností jsou uživatelé poučeni vedoucí prádelny o:

- bezpečnosti práce
- dodržování základních hygienických podmínek
- užívání ochranných pomůcek (rukavice)
- prevenci úrazů.

Přehled činností uživatelů v prádelně:

- skládání prádla (trička, ručníky, kapesníky, utěrky)
- skládání vymandlovaného ložního prádla
- za přítomnosti zaměstnance pomoc při mandlování
- za přítomnosti zaměstnance vyndávání prádla z pračky
- natřepávání vypraného prádla
- natřepávání prádla na stojánky
- podávání prádla při věšení.

Jednotlivé činnosti jsou rozděleny dle výběru uživatelů s přihlédnutím k jejich schopnostem a dovednostem. Při provádění těchto činností je dodržována ochrana práv. Nikdo s uživatelů není nucen, docházen do této činnosti je dobrovolné. Složení uživatelů je obměňováno dle aktuální potřeby a zájmu.

#### **5. Aktivizační činnost keramická dílna**

Práci s keramickou činností se mohou věnovat všichni uživatelé bez ohledu na stupeň mentálního postižení, kteří rádi modelují z hlíny.

Tato aktivizační činnost zahrnuje:

- vyválení hlíny
- vykrajování
- modelování
- vyhlazení, sušení.

Vše probíhá pod vedením instruktorů.

Širokou nabídku podporně aktivizačních aktivit mohou využít i senioři.

## **Informace v alternativní podobě**

Organizace používá pro sdělení informací v alternativní podobě piktogramy. Piktogram je komunikační systém s obrazovými komunikačními symboly. Piktogramy umožňují uživatelům komunikovat se svým okolím, sdělit své pocity, potřeby, přání. Pomáhá jim při rozhodování a umožní komunikaci tam, kde byli do té doby jen pasivními posluchači.

Uživatele je možné rozdělit dle používání piktogramů do tří skupin:

1. dospělí s vážným mentálním a současně tělesným postižením, kteří potřebují:

a) znaky a piktogramy jako pomůcky při chápání

b) piktogramy pro svůj výrazový projev.

2. dospělí s mentálním postižením, kteří rozumějí mluvené řeči, ale jsou tak postiženi, že nejsou schopni srozumitelné řeči.

3. dospělí, kteří i přes své postižení rozumějí mluvené řeči, jsou schopni používat znaky, ale potřebují piktogramy jako přídatnou oporu.



S ČÍM DOMOV U RYBNÍKA VÍCEMĚŘICE POMÁHÁ, JAKÉ SLUŽBY NABÍZÍ:

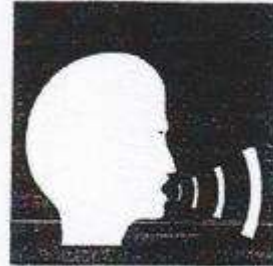


UBYTOVÁNÍ, STRAVOVÁNÍ, ÚKLID,



PRÁNÍ, ZAŠÍVÁNÍ, ÚSCHOVA PENĚZ,





REHABILITACE (CVIČENÍ), PÉČE O ZDRAVÍ, LOGOPEDIE (MLUVENÍ).



CO MOHOU DĚLAT OBYVATELÉ:



TKANÍ KOBERCŮ, KOŠÍKY,



PRÁCE V DÍLNĚ, NA ZAHRADĚ, VENKU,



ÚKLID.



POŘÁDÁNY JSOU ZÁBAVY, VÝLETY, REKREACE.

## **Přehled sportovních a kulturních akcí**

V roce 2013 jsme se účastnili mnoha sportovních a společenských akcí. Výčet je dlouhý, a proto jsou zde uvedeny jen ty nejvýznamnější události.

Naši uživatelé se pravidelně zúčastňují kuželkářských turnajů ve Šternberku. Každých čtrnáct dní se koná canisterapie a plavání ve Vyškově.

Dále spolupracujeme s panem Kratochvílem, který je lektorem muzikoterapie, ta se koná 1x měsíčně.

Mimo jiné se naši uživatelé zúčastnili těchto akcí:

21. 1. se v košíkárně Domova konalo Zábavné sportovní dopoledne pro naše uživatele, kde soutěžili ve sportovních disciplínách.

30. 1. jsme pro uživatele připravili divadelní představení v kulturní místnosti pod názvem „Peklo se stěhuje“.

20. 2. se 5 sportovců utkalo v turnaji ve stolním tenise v Kyjově. Nejlépe se umístil Zdeněk Ringl.

19. 3. jsme pořádali Pepíkovský turnaj, kde se utkali sportovci ve stolním tenise. Na tuto akci se sjíždějí sportovci z devíti zařízení. Všichni zúčastnění podali skvělé výkony a byli odměněni. Zvláštní cena se, stejně jako každý rok, udělovala všem „Pepíkům“.

27. 3. jsme pořádali „Pomlázkovou veselici“ ve sportovně relaxačním centru v Nezamyslicích.

10. 4. jsme přijali pozvání na „Jarní zábavu“ v Klentnici

17. 4. – 20. 4. se hudební skupina „Kluci“ zúčastnila Mezinárodního hudebního festivalu ve Strakonících.

18. 4. naši uživatelé přivítali jaro akcí konanou pod názvem „Vynášení Morény“.

23. 4. se konal dobročinný koncert ve Šternberku, kde vystoupila naše hudební skupina „Kluci“.

31. 5. se hudební skupina „Kluci“ zahrála na 16. hudebním festivalu v Plumlově.

1. 7. – 4. 7. se konaly Visegradské hry v Olomouci, kterých se zúčastnilo pět našich uživatelů. Sportovci se utkali v atletice.

20. 8. jsme přijali pozvání na Zábavné sportovní odpoledne do Klentnice.

23. 9. se naši uživatelé zúčastnili hudebního vystoupení „Muzika anima“, které se konalo v prostějovském divadle.
24. 9. naše mužstvo získalo krásné 2. místo na turnaji v kopané v Kyjově.
4. 10. Domov č. 3 připravil „Drakiádu – hledání pokladu“. Každý uživatel si zde našel svoji sladkou odměnu.
16. 10. jsme přijali pozvání z Klentnice na ples v Mikulově. Na plese se všem uživatelům líbilo. Byla zde i bohatá tombola a každý si mohl odnést nějakou výhru.
25. 10. se konalo Mistrovství Severní Moravy a Slezska ve stolním tenise ve Šternberku. Naši sportovci se umístili na předních místech.
7. 11. se hudební skupina „Kluci“ zúčastnila benefičního koncertu v Nezamyslicích „Patříme k sobě“.
26. 11. jsme uspořádali „Kateřinskou zábavu“ v relaxačním centru v Nezamyslicích, kde si naši uživatelé zopakovali svoje taneční umění.
4. 12. jsme se vydali do Břežan, kde se konal 15. ročník Mikulášského turnaje ve stolním tenise.
15. 12. se konalo v naší kulturní místnosti každoroční „Vánoční posezení“. Na této akci shlédli rodinní příslušníci pásmo básní, divadelní představení a žonglování. V průběhu akce hrála hudební skupina „Kluci“ vánoční koledy.

V průběhu celého roku připravujeme pro naše uživatele výlety, rekreace, sportovní akce, hudební vystoupení, setkání seniorů a uživatelů s dětmi z MŠ Víceměřice atd.

Naši uživatelé se také prezentují na různých výstavách, např. akcích pořádaných obcí Víceměřice, tematických výstavách v období Velikonoc a Vánoc, kde předvádí ukázky řemesel (tkaní koberců, pletení košíků, pomlázek apod.)

## **Kontakty na vedoucí pracovníky organizace:**

**Stránky organizace: [www.domovurybnika.cz](http://www.domovurybnika.cz)**

### **Ředitel organizace**

Mgr. Bc. Burová Marcela                      582 305 244                      [reditel@domovurybnika.cz](mailto:reditel@domovurybnika.cz)

### **Zástupce ředitele, vedoucí ekonomického úseku**

Ing. Václavíčková Pavla                      582 305 245                      [ekonom@domovurybnika.cz](mailto:ekonom@domovurybnika.cz)

### **Vedoucí provozního úseku**

Kubíček Jan                                      582 305 242                      [provozni@domovurybnika.cz](mailto:provozni@domovurybnika.cz)

### **Personální a mzdová pracovnice**

Veselá Magdalena                              582 305 248                      [pam@domovurybnika.cz](mailto:pam@domovurybnika.cz)

### **Sociální pracovnice**

Bc. Stöhrová Eva                                582 305 233                      [socialni@domovurybnika.cz](mailto:socialni@domovurybnika.cz)

### **Vedoucí zdravotního úseku**

Juřenová Eva                                    582 305 243                      [zdravotni@domovurybnika.cz](mailto:zdravotni@domovurybnika.cz)