

Výroční zpráva 2014



DOMOV U RYBNÍKA
VÍCE MĚŘICE
Příspěvková organizace



Obsah:

str. 3	Základní údaje
str. 4	Poskytované sociální služby Domova u rybníka
str. 9	Cíle a způsoby poskytování sociálních služeb
str. 18	Hospodaření organizace
str. 22	Organizační struktura
str. 28	Personální zajištění služeb a vzdělávání
str. 32	Statistické výstupy
str. 37	Kontrolní činnost, registrace dalších služeb a doplňující informace
str. 38	Aktivizační činnosti
str. 41	Informace v alternativní podobě
str. 45	Přehled sportovních a kulturních akcí
str. 47	Kontakty

Základní údaje

- Název: Domov u rybníka Víceměřice
- Sídlo: Víceměřice 32, 798 26 Nezamyslice
- IČO: 71197729
- DIČ: CZ71197729
- Právní forma: příspěvková organizace
- Zřizovatel: Obec Víceměřice, Víceměřice 26, 798 26 Nezamyslice
- Datum vzniku: 1.1.2004
- Zápis v OR: oddíl Pr, vložka 1449
Obchodní rejstřík, vedený Krajským soudem v Brně
- Bankovní spojení: 215752429/0300 ČSOB a.s. Prostějov
Dálkový přístup: www.domovurybnika.cz
Identifikátor datové schránky: zezkjef
- Předmět činnosti: hlavním účelem zřízení organizace je poskytování sociálních služeb v souladu se zákonem č. 108/2006 Sb., o sociálních službách, ve znění pozdějších předpisů
- Registrované služby: 1) Domov pro osoby se zdravotním postižením
identifikátor: 1742378
2) Domov pro seniory
identifikátor: 3431782
3) Domov se zvláštním režimem
identifikátor: 2424722
4) Chráněné bydlení
identifikátor: 4685638

Příspěvková organizace vystupuje v právních vztazích svým jménem a má odpovědnost vyplývající z těchto vztahů. Jménem příspěvkové organizace jedná ředitel jako statutární orgán nebo jím pověřený zástupce. Zastupitelstvo obce Víceměřice jmenuje a odvolává statutární orgán příspěvkové organizace. Ředitel organizace odpovídá zastupitelstvu obce Víceměřice za celkovou činnost a hospodaření organizace, plní povinnosti vyplývající ze statutu ředitele a zajišťuje dodržování obecně závazných právních předpisů.

Poskytované sociální služby Domova u rybníka Víceměřice

Základním účelem a předmětem činnosti organizace je poskytování komplexních níže uvedených služeb sociální péče včetně léčebně preventivní péče, osobám se zdravotním postižením, seniorům a seniorům trpícím Alzheimerovou chorobou či jiným typem demence.

V organizaci s **celoročním provozem** a péčí po dobu 24 hodin lze poskytovat uživatelům služby jednak po dobu neurčitou, jednak po dobu přechodnou dle přání uživatele, eventuelně jeho zákonného zástupce.

Organizace poskytuje tyto služby:

- Domov pro osoby se zdravotním postižením (2 Domovy) – 172 míst
- Domov pro seniory – 31 míst
- Domov se zvláštním režimem – 11 míst
- Chráněné bydlení – 6 míst

Poskytujeme tyto základní činnosti:

- stravování (4x denně)
- ubytování v jedno, dvou a více lůžkových pokojích
- úklid
- péči o ošacení včetně praní a oprav prádla
- zdravotní péči včetně odborných lékařů
- sociálně právní a finanční servis
- zájmová a podpůrná činnost dle individuálních schopností
- duchovní péči

Bohatá je nabídka volno-časových aktivit a aktivizačních činností:

- tkalcovská dílna
- košíkářská dílna
- keramická dílna
- aktivizační činnost na zahradě, v hospodářství a v prádelně
- kroužky – hudební, divadelní, sportovní, hasičský
- zájezdy
- rekreační pobyty
- účast na kulturních a společenských akcích Domova i mimo Domov

Úhrady za bydlení a stravu v Domově u rybníka Víceměřice pro rok 2014

Uživatel hradí organizaci pevnou měsíční částku za shora uvedené služby dle kvality ubytování. Mimo tuto částku přísluší zařízení finanční částka ve výši příspěvku na péči.

Domov pro osoby se zdravotním postižením

Strava

<i>Druh stravy</i>	<i>Strav. jednotka</i>	<i>Režijní náklady</i>	<i>Cena za 1 den</i>	<i>Cena za měsíc</i>
normální	60,- Kč	71,- Kč	131,- Kč	3930,- Kč
dietní	67,- Kč	71,- Kč	138,- Kč	4140,- Kč
diabetická	69,- Kč	71,- Kč	140,- Kč	4200,- Kč

Ubytování

<i>pokoj</i>	<i>Cena za 1 den</i>	<i>Cena za měsíc</i>
jednolůžkový	147,- Kč	4410,- Kč
dvoulůžkový se soc. zařízením	147,- Kč	4410,- Kč
dvoulůžkový s umyvadlem	147,- Kč	4410,- Kč
dvoulůžkový, tří a čtyřlůžkový	143,- Kč	4290,- Kč

Domov pro seniory

Strava

<i>druh stravy</i>	<i>strav. jednotka</i>	<i>režijní náklady</i>	<i>cena za 1 den</i>	<i>cena za měsíc</i>
normální	60,- Kč	71,- Kč	131,- Kč	3930,- Kč
dietní	67,- Kč	71,- Kč	138,- Kč	4140,- Kč
diabetická	69,- Kč	71,- Kč	140,- Kč	4200,- Kč

Ubytování

<i>pokoj</i>	<i>cena za 1 den</i>	<i>cena za měsíc</i>
přízemí		
Jednolůžkový	160,-Kč	4800,-Kč
Dvoulůžkový (společné soc. zařízení na chodbě)	147,- Kč	4410,- Kč
Čtyřlůžkový	143,- Kč	4290,- Kč
1. patro		
Dvou a třílůžkový (společné soc. zařízení na chodbě)	160,-Kč	4800,-Kč
Přístavba		
Dvou a třílůžkový (spol. soc. pro 2 pokoje)	165,-Kč	4950,-Kč

Domov se zvláštním režimem

Strava

<i>Druh stravy</i>	<i>Strav. jednotka</i>	<i>Režijní náklady</i>	<i>Cena za 1 den</i>	<i>Cena za měsíc</i>
normální	60,- Kč	71,- Kč	131,- Kč	3930,- Kč
dietní	67,- Kč	71,- Kč	138,- Kč	4140,- Kč
diabetická	69,- Kč	71,- Kč	140,- Kč	4200,- Kč

Ubytování

<i>pokoj</i>	<i>Cena za 1 den</i>	<i>Cena za měsíc</i>
jednolůžkový	160,- Kč	4800,- Kč
dvoulůžkový (společné soc. zařízení na chodbě)	160,- Kč	4800,- Kč
třílůžkový (společné sociální zařízení)	143,- Kč	4290,- Kč

Chráněné bydlení

Strava

<i>Druh stravy</i>	<i>Strav. jednotka</i>	<i>Režijní náklady</i>	<i>Cena za 1 den</i>	<i>Cena za měsíc</i>
normální	60,- Kč	71,- Kč	131,- Kč	3930,- Kč
dietní	67,- Kč	71,- Kč	138,- Kč	4140,- Kč
diabetická	69,- Kč	71,- Kč	140,- Kč	4200,- Kč

Ubytování

<i>pokoj</i>	<i>Cena za 1 den</i>	<i>Cena za měsíc</i>
dvoulůžkový se sociálním zařízením	147,- Kč	4410,- Kč

Cíle a způsoby poskytování sociálních služeb

DOMOV PRO OSOBY SE ZDRAVOTNÍM POSTIŽENÍM

Poslání

Posláním Domova u rybníka Víceměřice, příspěvková organizace je vytvořit pro osoby se zdravotním postižením, které trvale nemohou žít ve svém přirozeném prostředí, důstojnou náhradu za domácí prostředí a podporovat je ve snaze co nejvíce se přiblížit běžnému způsobu života s ohledem na jejich zvláštnosti, zachování individuality a rozvíjení jejich osobnosti.

Krátkodobé cíle:

- Rozšiřovat nabídku aktivizačních činností a volnočasových aktivit pro uživatele s ohledem na jejich individuální potřeby, zájmy a přání.
- U vybraných uživatelů rozšíření kompetencí, dovedností, schopností, znalostí a jejich příprava na přechod z rezidenčních služeb do přirozeného prostředí chráněného bydlení. Hlavní důraz klást na spoluúčast uživatelů a pokud možno komplexní rozvoj jejich osobnosti.

Dlouhodobé cíle:

- Zvyšování kvality poskytované péče.
- Zlepšení vybavenosti a bezpečnosti Domova pro osoby se zdravotním postižením.
- Příprava dalších vybraných uživatelů na přechod z rezidenčních služeb do přirozeného prostředí chráněného bydlení.
- Podpora a rozvíjení spolupráce s dalšími organizacemi.

Cílová skupina

Cílovou skupinu Domova tvoří muži starší 18 let s mentálním postižením, tělesným postižením a kombinovaným postižením (mentálním a tělesným).

Do cílové skupiny našeho Domova nespádají osoby:

- Jejichž zdravotní stav vyžaduje poskytnutí péče ve zdravotnickém zařízení.
- S akutním infekčním onemocněním.
- Jejichž problémové chování závažným způsobem narušuje kolektivní soužití.
- Se smyslovým postižením tj. absolutní hluchotou a slepotou.
- S poruchami chování a agresivními sklony, nebo trpícími psychiatrickým onemocněním (schizofrenie, poruchy osobnosti, sexuální deviace, alkoholismus, drogová závislost apod.).

Principy poskytovaných služeb:

- Respektování individuality uživatele, základem plánování služby jsou individuální plány uživatelů.
- Partnerský přístup.
- Zachování lidské důstojnosti uživatele, respektování a dodržování lidských práv a svobod.
- Podpora kvality denního života a běžných aktivit uživatelů.

Nabízené služby:

- Celoroční ubytování na jedno, dvou, tří a čtyřlůžkových pokojích. Základní vybavení pokoje pro každého uživatele služby zahrnuje lůžko včetně lůžkovin, noční stolek, šatní skříň. Po dohodě s poskytovatelem si uživatel může dovybavit pokoj vlastními předměty nebo drobným nábytkem a elektrospotřebiči jako je např. televizor, lampička. Úhrada za ubytování zahrnuje topení, teplou a studenou vodu, elektrický proud, úklid, praní, drobné opravy prádla a ošacení, žehlení. Uživatel je oprávněn užívat společné prostory jako např. WC, koupelna, jídelna, místnost denního pobytu, aktivizační činnosti, zahrada, tělocvična.
- Celodenní strava v rozsahu 4 jídel: snídaně, oběd, odpolední svačina, večeře + u diabetiků 2. večeře. Jídelní lístek je předem zveřejněn.
- Dopomoc při zvládnutí běžných úkonů péče.
- Dopomoc při osobní hygieně.
- Zprostředkování kontaktu se společenským prostředím.
- Pomoc při navázání kontaktu s rodinou, pomoc při zajištění sociálních služeb jinými poskytovateli apod..
- Nácvik a upevňování motorických, psychických a sociálních schopností a dovedností, rozvoj soběstačnosti formou aktivního nácviku, účasti při aktivizační činnosti a účasti na společenských aktivitách pořádaných Domovem i mimo něj (návštěvy divadel, výstav, koncertů, zábavy, plesy, aj.).
- Dopomoc při organizaci zájmových aktivit, umožnění účasti na aktivizačních činnostech (např. košíkářská dílna, tkalcovská dílna, zájmové kroužky, keramika, hry, výlety, vycházky, sportovní aktivity).
- Pomoc při obstarávání neodkladných osobních záležitostí a uplatňování práv a oprávněných zájmů, zprostředkování kontaktu s veřejnými institucemi, jinými organizacemi či občany.
- Poskytování ošetrovatelské péče dle indikace lékaře.
- Zajištění lékařské péče. Dle zájmu zajistíme péči praktického a kožního lékaře, stomatologa a psychiatra. Pokud je nutná léčba v jiné specializované ambulanci, zdravotní úsek zajistí objednání a dopravu.
- Zajištění dalších služeb, které nejsou poskytovány Domovem (duchovní služby, kadeřnictví, canisterapie, muzikoterapie, pedikúra apod.).

Všechny služby jsou poskytovány s respektováním práv a lidskou důstojností každého uživatele.

DOMOV PRO SENIORY

Poslání poskytované sociální služby Domova pro seniory:

Posláním Domova pro seniory Víceměřice je vytvořit klidné, bezpečné a kvalitní prostředí seniorům se sníženou soběstačností, jejich situace vyžaduje pravidelnou pomoc jiné osoby. Poskytnout sociální službu tak, aby uživatelé služby mohli své stáří prožít aktivně a důstojně, motivovat je k udržení soběstačnosti a zachování aktivního způsobu života a umožnit jim v podmínkách rezidenčního bydlení žít běžným způsobem života i přes možná fyzická (zdravotní) omezení či vysoký věk.

Naplnění tohoto poslání je chápáno jako jeden ze způsobů uplatňování hodnot, kterými prvořadě jsou:

- Individuální podpora a přístup.
- Dodržování lidských práv seniorů, rovný přístup ke všem seniorům.
- Respektování možné osobní volby a svobodné vůle seniorů.

Cíle poskytované sociální služby Domova pro seniory

- Podporovat spokojenost a pohodu uživatelů.
- Podporovat uživatele v tom, aby mohli žít běžným způsobem života.
- Rozvíjet a udržovat soběstačnost, schopnosti a dovednosti uživatelů po co nejdelší čas.
- Poskytovat službu, která pružně reaguje na individuální a aktuální potřeby uživatelů.

Základní činnosti poskytované sociální služby

V souladu s § 49 zákona č. 108/2009 Sb., o sociálních službách v aktuálním znění:

- Poskytování ubytování.
- Poskytování stravy.
- Pomoc při zvládnutí běžných úkonů o vlastní osobu.
- Pomoc při osobní hygieně.
- Zprostředkování kontaktu se společenským prostředím.
- Aktivizační činnosti.
- Pomoc při uplatňování práv a oprávněných zájmů.
- Zajištění duchovních potřeb.

Zásady poskytované sociální služby Domova pro seniory:

- Zachování důstojnosti.
- Možnost volby (uživatel si sám určí program dne, zvolí, zda chce navštěvovat aktivizační činnosti, co si oblékne na sebe apod.).
- Uplatňování lidských práv.
- Nezávislost uživatele na Domov, při respektování osobního, subjektivního názoru dle jeho možností.
- Respektování individuality uživatele.
- Maximální možná spolupráce s rodinou uživatele a s uživatelem samým.
- Minimalizace negativních dopadů nových změn na život uživatelů (citlivým způsobem je uživateli poskytována podpora během prvních měsíců pobytu v Domově, je mu věnována zvýšená pozornost, sledujeme psychický stav uživatele...).
- Možnost prožít smysluplný a hodnotný život.
- Právo na přiměřené riziko.
- Podpora kvality denního života a běžných aktivit uživatelů.
- Udržení a popřípadě rozvoj samostatnosti a soběstačnosti.
- Nabídnout sportovní a kulturní vyžití dle zájmu uživatelů.

Okruh osob, kterým je služba Domova pro seniory určena:

- Dosažení věku 55 let.
- Potřeba pravidelné pomoci a podpory jinou osobou při péči o sebe.
- Přednost mají občané obce Víceměřice, poté občané regionu Němčicko a ostatní.

Organizace má stanoveno negativní vymezení cílové skupiny dle § 36 zák. 505/ 2006 Sb., kterou se provádějí některá ustanovení zákona o sociálních službách:

- Osoby, jejich chování by narušovalo kolektivní soužití, a to zejména z důvodu duševní nemoci, mentální poruchy, závislosti na alkoholu a návykových látkách.
- Osoba trpící akutním infekčním onemocněním.
- Osoby, jejichž zdravotní stav vyžaduje trvalé poskytování péče ve zdravotnickém zařízení (např. LDN).
- Osoby, které potřebují služby Domova se zvláštním režimem (Alzheimerova choroba, pokročilá stádia jiných druhů nemocí...).
- Osoby zcela nevidomé.
- Osoby plně mobilní.

Těmto uchazečům poskytnou sociální pracovníci Adresář poskytovatelů sociálních služeb, okres Olomouc, kde mohou najít kontakty na jiná zařízení, které by v jejich případě lépe vyhovovala.

Nabízené služby:

- Celková kapacita Domova je 31 míst. Ubytování je poskytováno v jednolůžkových, dvoulůžkových, třílůžkových a jednom čtyřlůžkovém pokoji. Základní vybavení pokoje zahrnuje lůžko, lůžkoviny, noční stolek, šatní skříň. Po dohodě s poskytovatelem si senior může vybavit pokoj vlastním TV, rádiem, křeslem apod..
- Ubytování zahrnuje topení, teplou a studenou vodu, elektrický proud, úklid, praní, drobné opravy prádla a ošacení, žehlení. Uživatel je oprávněn užívat společné prostory jako např. WC, koupelnu, jídelnu, denní pobyt, zahradu a jiné.
- Celodenní strava v rozsahu 4 jídel: snídaně, oběd – možnost výběru přílohy, odpolední svačina, večeře + u diabetiků 2 večeře. Jídelní lístek je předem zveřejněn.
- Zprostředkování kontaktu – zajištění požadované služby, která není poskytována organizací (kadeřnice, canisterapie, pedikúra, duchovní služba).
- Pomoc při navázání kontaktu s rodinou, pomoc při zajištění sociálních služeb jinými poskytovateli apod..
- Je poskytována podpora a pomoc v běžných denních činnostech.
- Upevňování a snaha o co nejdéle udržení schopností a dovedností, rozvoj a udržení soběstačnosti.
- Dopomoc při organizaci zájmových aktivit, umožnění účasti na aktivizačních činnostech.
- Pomoc při obstarávání neodkladných osobních záležitostí a uplatňování práv a oprávněných zájmů.
- Zdravotní a ošetrovatelskou péči.

Všechny služby jsou poskytovány s respektováním práv a lidskou důstojností uživatele.

Domov seniorů v Domově u rybníka Víceměřice, se snaží o to, aby uživatelé mohli využívat všech možností, které jsou přístupné běžné populaci a nebyli tak vyřazeni z veřejného života a života ve společnosti.

Budova Domova je umístěna přímo v obci, uživatelé tedy mohou využívat místních služeb (obchod, hostinec, kaplička, knihovna, veřejná doprava).

Personál přistupuje k uživateli s respektem k jeho přáním a rozhodnutím, podporuje ho v seberealizaci (nabízí aktivizační činnosti), snaží se aktivně zapojovat uživatele do činností v organizaci (plesy, oslavy, kulturní a jiné zábavy, táboračky apod.)

Informace o službě jsou dostupné prostřednictvím informačního letáku, nástěnky, internetových stránek, tisku, o službě se lze informovat i osobně či telefonicky.

DOMOV SE ZVLÁŠTNÍM REŽIMEM

Poslání poskytované služby Domova se zvláštním režimem

Posláním Domova se zvláštním režimem je poskytnout bezpečné, důstojné a spokojené prostředí občanům, kteří z důvodu chronického duševního onemocnění (Alzheimerovou demencí nebo ostatními typy demencí) jsou závislí na pomoci jiné osoby. Tato pomoc jim nemůže být zajištěna členy rodiny v soběstačnosti a samostatnosti, podle jejich individuálních možností a schopností a umožňujeme jim důstojné dožití života. Naší snahou je porozumět požadavkům a přáním uživatelů, jejich pocitům a vnímání prostředí, vytvořit pro ně příjemné prostředí domova.

Cíle poskytované sociální služby Domova se zvláštním režimem

- Poskytnou uživatelům služby zázemí, pocit jistoty a bezpečí.
- Podpora kvality denního života a běžných aktivit s cílem co nejvíce se přiblížit životu v přirozeném prostředí.
- Udržet sociální vztahy mezi uživateli služby, jejich rodinou a přáteli.
- Umožnit důstojné stáří a dožití života.

Zásady poskytované sociální služby Domova se zvláštním režimem

- Poskytnout uživatelům služby zázemí, pocit jistoty a bezpečí.
- Podpora kvality denního života a běžných aktivit s cílem co nejvíce se přiblížit životu v přirozeném prostředí.
- Udržet sociální vztahy mezi uživateli služby, jejich rodinou a přáteli.
- Umožnit důstojné stáří a dožití života.

Princip poskytování služby

- Úcta k člověku a zachování jeho důstojnosti.
- Respekt k potřebám uživatele a jeho volbě.
- Individuální přístup.
- Podpora nezávislosti a samostatnosti.
- Vzájemná důvěra, tolerance a vlídnost.
- Respektování jedinečnosti a osobní historie.

Okruh osob, kterým je služba určena:

Služba je určena především občanům Víceměřic a mikroregionu Němčicko, kteří dosáhli věku 60 let, s omezenou mírou soběstačnosti, pokročilou ztrátou paměťových a orientačních schopností z důvodu onemocnění různými typy demencí a Alzheimerovou chorobou, jejichž stav při péči o vlastní osobu vyžaduje ve zvýšené míře péči sociální, ošetrovatelskou a rehabilitační.

Okruh osob, kterým nemůžeme službu poskytnout

- Žadatelům, kteří jsou schopni za pomoci rodiny a jiných sociálních služeb nadále pobývat ve svém domácím prostředí, případně v jiném pobytovém zařízení.
- Pokud žadatel o službu není schopen pobytu v zařízení sociálních služeb z důvodu akutní infekční nemoci.
- Žadatelům s aktuální závislostí na alkoholu a jiných návykových látkách.
- Pokud zdravotní stav žadatele o službu vyžaduje poskytování intenzivní či vysoce specializované péče v lůžkovém zdravotnickém zařízení, např. paliativní péče, hospicová péče aj..

Nabízené služby

- Celková kapacita Domova se zvláštním režimem je 11 míst. Ubytování je poskytováno v jednolůžkovém pokoji, dvoulůžkových, třílůžkových pokojích. Základní vybavení pokoje zahrnuje lůžko, lůžkoviny, noční stolek, šatní skříň. Po dohodě s Poskytovatelem si senior může pokoj vybavit vlastním TV, rádiem, křeslem apod..
- Ubytování zahrnuje topení, teplou a studenou vodu, elektrický proud, úklid, praní, drobné opravy prádla a ošacení, žehlení. Uživatel je oprávněn užívat společné prostory jako např. WC, koupelnu, jídelnu, denní pobyt, zahradu a jiné.
- Celodenní strava v rozsahu 4 jídel: snídaně, oběd – možnost výběru přílohy, odpolední svačina, večeře + u diabetiků 2 večeře. Jídelní lístek je předem zveřejněn.
- Zprostředkování kontaktu – zajištění požadované služby, která není poskytována organizací (kadeřnice, pedikúra, duchovní služba).
- Pomoc při navázání kontaktu s rodinou, pomoc při zajištění sociálních služeb jinými poskytovateli apod..
- Je poskytována podpora a pomoc v běžných denních činnostech.
- Upevňování a snaha o co nejdéle udržení schopností a dovedností, rozvoj a udržení soběstačnosti.
- Dopomoc při organizaci zájmových aktivit, umožnění účasti na aktivizačních činnostech.
- Pomoc při obstarávání neodkladných osobních záležitostí a uplatňování práv a oprávněných zájmů.
- Zdravotní a ošetrovatelskou péči.

CHRÁNĚNÉ BYDLENÍ

Cíle a způsoby poskytované služby Chráněného bydlení

Posláním Chráněného bydlení je poskytovat přiměřenou podporu dospělým mužům s mentálním a kombinovaným postižením tak, aby mohli využívat vlastní schopnosti a dovednosti k osobní realizaci a vedení plnohodnotného života svých vrstevníků.

Cíle

- Umožnit mužům s mentálním a kombinovaným postižením bydlet v přirozeném prostředí.
- Optimální rozvoj osobnosti uživatele s přihlédnutím k možnostem daným druhem a stupněm jeho postižení, věkovým a charakterovým zvláštnostem.
- Rozvoj schopností, dovedností a znalostí.
- Dosáhnout co nejvyšší soběstačnosti při uplatňování práv, oprávněných zájmů a obstarávání osobních záležitostí.
- S ohledem na zdravotní stav a dovednosti rozvíjet dovednosti při zvládnání péče o domácnost, využívat běžné zdroje, přirozené vazby.
- Motivovat k aktivnímu trávení volného času.
- Práce s dalšími organizacemi.

Cílová skupina

Služba je poskytována dospělým mužům od 18 let do 64 let s lehkým a středním mentálním postižením či v kombinaci s tělesným postižením, kteří nepotřebují bezbariérové prostředí a jejichž situace vyžaduje pravidelnou podporu jiné osoby.

Službu nemůžeme poskytnout:

- Imobilním osobám.
- Osobám s psychiatrickým onemocněním, které může ohrožovat je nebo okolí.
- Osobám s patologickou závislostí na alkoholu a omamných látkách.

Principy poskytované služby

- Zásada individuálního přístupu: respektujeme individualitu každého uživatele, jeho potřeby a přání, dovednosti, schopnosti, zdravotní stav.
- Zásada respektování lidských práv: plně respektujeme právo na vzdělání, práci, soukromí, samostatný pohyb, poskytnutí kvalitních informací. Při poskytování služby se řídíme etickým kodexem pracovníků v sociálních službách.

- Zásada začlenění do společnosti: poskytujeme přiměřenou podporu tak, by klienti žijící v běžné komunitě měli stejná práva a povinnosti jako jiní spoluobčané.
- Zásada aktivnímu přístupu k vlastnímu životu: zapojujeme uživatele do plánování a hodnocení služby s důrazem na maximální samostatnost a nezávislost na sociální službě.
- Zásada bezpečí: svými postoji, chováním a přístupem vytváříme bezpečný prostor pro uživatele.
- Zásada odbornosti: jednotlivé postupy provádíme na základě pravidel služby. Při zkvalitňování naší práce využíváme nových poznatků z oboru, asistenti jsou průběžně vzděláváni a naše práce supervidována.
- Zásada důstojnosti: respektujeme člověka v jeho důstojnosti.

Nabízené služby Chráněného bydlení

- Poskytnutí stravy nebo pomoc při zajištění stravy – pomoc s přípravou jídla (strava 4x denně: snídaně, oběd, svačina, večeře).
- Poskytnutí ubytování – v bytech pro dvě osoby.
- Pomoc při zajištění chodu domácnosti – pomoc při běžném úklidu a údržbě domácnosti, pomoc při údržbě domácích spotřebičů, podpora hospodaření s penězi včetně pomoci s nákupy a běžnými pochůzkami.
- Výchovné, vzdělávací a aktivizační činnosti – košíkářská dílna, keramická dílna, hospodářství, sportovní kroužek, dramatický kroužek, kroužek vaření.
- Zprostředkování kontaktu se společenským prostředím – podpora a pomoc při využívání běžně dostupných služeb, doprovázení k lékaři a na úřady a instituce veřejné správy, podpora při dalších aktivitách podporujících začleňování osob.
- Sociálně terapeutické činnosti – jejich poskytování vede k rozvoji nebo udržení osobních a sociálních schopností a dovedností podporujících sociální začleňování osob, setkávání s lidmi mimo domácnost, práce za peníze, osvojení pracovních dovedností.
- Pomoc při uplatňování práv, oprávněných zájmů a při obstarávání osobních záležitostí: pomoc při komunikaci vedoucí k uplatňování práv a oprávněných zájmů, pomoc při vyřizování běžných záležitostí.

Všechny služby jsou poskytovány s respektováním práv a lidskou důstojností každého uživatele.

Hospodaření organizace k 31.12.2014

Organizace hospodařila dle vykázaného výsledku hospodaření v Rozvaze a Výkazu zisku a ztráty se ziskem 3 428 040,01 Kč. Organizaci nebyly uloženy žádné sankce za porušení rozpočtové kázně. Inventarizací majetku nebylo zjištěno žádné manko.

Rozvaha k 31.12.2014

AKTIVA CELKEM		87 117 878,09
Stálá aktiva		75 354 485,35
013	Software	114 000,00
018	Drobný dlouhodobý nehmotný majetek	31 145,45
021	Stavby	48 253 147,18
022	Samostatné hmotné movité věci a soubory hmotných movitých věcí	8 657 648,38
028	Drobný dlouhodobý hmotný majetek	17 657 111,84
031	Pozemky	641 432,50
Oběžná aktiva		11 763 392,74
112	Materiál na skladě	487 012,30
132	Zboží na skladě	45 844,28
139	Ostatní zásoby	3 563,00
314	Krátkodobé poskytnuté zálohy	16 600,00
315	Jiné pohledávky z hlavní činnosti	4 999,00
381	Náklady příštích období	22 327,64
377	Ostatní krátkodobé pohledávky	109 646,62
241	Běžný účet	7 594 186,78
243	Běžný účet FKSP	185 612,52
245	Jiné běžné účty	3 254 743,60
261	Pokladna	37 520,00
263	Ceniny	1 377,00

PASIVA CELKEM		59 600 507,48
Vlastní kapitál		51 468 006,88
401	Jmění účetní jednotky	43 195 108,44
403	Transfery na pořízení dlouhodobého majetku	4 531 083,00
408	Opravy minulých období	-1 148 076,00
411	Fond odměn	980 633,03
412	FKSP	191 993,52
413	Rezervní fond tvořený ze zlepšeného výsledku hospodaření	276 166,59
414	Rezervní fond z ostatních titulů	13 058,29
493	Výsledek hospodaření běžného účetního období	3 428 040,01
Cizí zdroje		8 132 500,60
321	Dodavatelé	382 620,00
331	Zaměstnanci	2 061 421,00
333	Jiné závazky vůči zaměstnancům	48 584,00
336	Sociální zabezpečení	803 277,00
337	Zdravotní pojištění	344 540,00
338	Důchodové spoření	919,00
341	Daň z příjmů	552 550,00
342	Jiné přímé daně	188 331,00
343	DPH	441 428,00
344	Jiné daně a poplatky	13 390,00
384	Výnosy příštích období	6 000,00
389	Dohadné účty pasivní	34 697,00
378	Ostatní krátkodobé závazky	3 254 743,60

Výkaz zisku a ztráty za rok 2014

		Hlavní činnost	Doplňková činnost
NÁKLADY		61 005 869,18	37 359,58
501	Spotřeba materiálu	8 640 994,57	25 262,00
502	Spotřeba energie	4 387 990,20	7 695,00
506	Aktivace dlouhodobého majetku	-313 572,50	
507	Aktivace oběžného majetku	-9 299,00	
508	Změna stavu zásob vlastní výroby	5 692,00	
511	Opravy a udržování	4 437 234,99	
512	Cestovné	41 554,00	
513	Náklady na reprezentaci	28 378,98	
518	Ostatní služby	2 143 641,67	
521	Mzdové náklady	27 784 800,00	2 930,00
524	Zákonné sociální pojištění	9 346 180,00	997,00
525	Jiné sociální pojištění	110 947,00	
527	Zákonné sociální náklady	274 921,00	
531	Daň silniční	13 740,00	
538	Jiné daně a poplatky	1 500,00	
542	Jiné pokuty a penále	500,00	
551	Odpisy dlouhodobého majetku	853 925,00	
558	Náklady z drobného dlouhodobého majetku	2 270 261,86	
549	Ostatní náklady z činnosti	114 014,99	
591	Daň z příjmů	872 464,62	475,58

VÝNOSY		64 431 155,86	40 112,91
601	Výnosy z prodeje vlastních výrobků	225 584,04	
602	Výnosy z prodeje služeb	33 318 479,78	40 112,91
603	Výnosy z pronájmu	144 000,00	
648	Čerpání fondů	61 310,00	
649	Ostatní výnosy z činnosti	348 440,86	
662	Úroky	17 092,62	
672	Výnosy vybraných místních vládních institucí z transferů	30 316 2481,56	
Výsledek hospodaření před zdaněním		4 297 751,10	3 228,91
Výsledek hospodaření běžného účetního období		3 425 286,68	2 753,33

Organizační struktura

Stav a struktura zaměstnanců Domova se odvíjí od charakteru poskytované služby, současného i předpokládaného složení uživatelů služby, jejich potřeb a zdravotního stavu.

Struktura a předpokládaná specializace zaměstnanců vychází z potřeb jednotlivých Domovů, z požadavků stanovených platnou legislativou, z možností celoživotního vzdělávání a samozřejmě závisí na finančních zdrojích a možnostech Domova.

V Domově jsou uplatněny tyto stupně řízení:

- a) ředitelka – statutární orgán (3.stupeň řízení)
- b) zástupce ředitele, vedoucí ekonomického, provozního a zdravotního úseku (2.stupeň řízení)
- c) vedoucí sociálního úseku, vedoucí Domova č. 2 a 3, vedoucí Domova pro seniory, vedoucí Domova se zvláštním režimem, vedoucí Chráněného bydlení (1.stupeň řízení)
- d) zaměstnanci s oprávněním řídit práci jiných zaměstnanců.

Vedoucí zaměstnanci řídí činnost svého úseku, jsou odpovědní za plnění úkolů na daném úseku, stanovují rozsah povinností a úkolů svých podřízených zaměstnanců. Odpovídají za kvalitu práce podřízených zaměstnanců, rozpis služeb, dodržování a využívání pracovní doby a zajištění plynulého provozu organizace. Vedoucí zaměstnanci hodnotí činnost svých podřízených zaměstnanců a navrhují ředitelce opatření ke zlepšení jejich práce, dále zajišťují plnění úkolů vymezených v náplni práce jednotlivých jim podřízených zaměstnanců.

Domov se rozděluje dle svých činností na tyto úseky:

Ekonomický úsek – odpovídá za vedení účetnictví podle zákona o účetnictví dle platné legislativy v souladu s českými účetními standardy, vedení mzdové a personální agendy, za evidenci majetku a vedení účetní a skladové agendy související se stravováním. Zajišťuje účelné a hospodárné využívání finančních prostředků, jejich evidenci a plnění závazných ukazatelů daných zřizovatelem. Tento úsek také plní úkoly spojené s přípravou rozpočtu, plněním a vyhodnocováním hospodaření organizace a přijímáním potřebných opatření.

Sociální úsek – zajišťuje naplňování zákona o sociálních službách dle platné legislativy a dalších prováděcích vyhlášek. Podílí se na tvorbě, zavádění a dodržování standardů kvality v sociálních službách. Vedoucí sociálního úseku metodicky řídí koordinátory, kteří dále zabezpečují prostřednictvím klíčových pracovníků individuální plánování služby jednotlivým uživatelům. Dále zabezpečuje účetní agendu spojenou s uživateli služby. Zajišťují zabezpečování základních sociálních agend včetně zajišťování standardní dokumentace, pomáhají při uplatňování práv a oprávněných zájmů, při obstarávání osobních záležitostí uživatelů, zajišťují informace a odborné podklady pro sociální práci včetně jejich zpracování.

Zdravotní úsek – zabezpečuje kvalitní poskytování zdravotní a ošetrovatelské péče prostřednictvím zdravotnických pracovníků. Odpovídá za dodržování hygienických a protiepidemiologických norem a dodržování zásad racionální výživy. Zodpovídá za chod stravovacího provozu, který zajišťuje přípravu a výdej stravy, vedení agendy související s přípravou jídla. Dohlíží na správnou technologii výroby jídel a výdeje stravy. Pracuje v souladu se systémem kritických bodů HACCP. Odpovídá za řádnou evidenci jídel. Dále zodpovídá za dodržování hygieny v organizaci, zajišťuje úklidové služby včetně jejich chodu v organizaci.

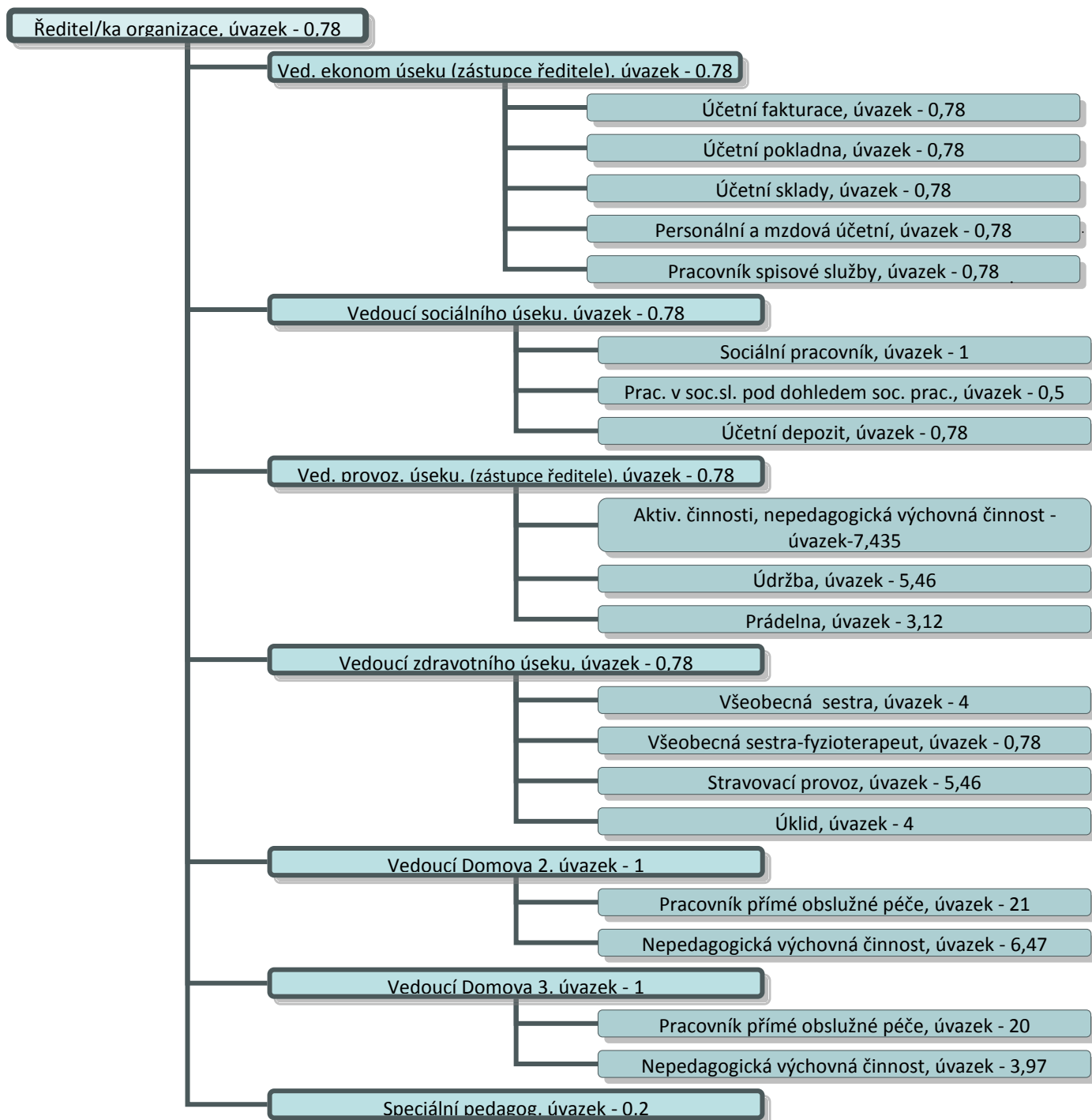
Provozní úsek – zajišťuje provoz údržby, prádelny, aktivizačních činností a technický provoz celé organizace. Zabezpečuje běžnou údržbu a opravy všech budov, strojů a zařízení Domova, zajišťuje provoz kotelen a odpovídá za chod a údržbu vozového parku v organizaci. Pečuje o pozemky a výsadbu rostlin, keřů, stromů a zeleně na pozemcích, které spravuje organizace.

Jednotlivé Domovy – zajišťují prostřednictvím pracovníků v sociálních službách kvalitní poskytování sociální služby pro uživatele v souladu s dodržováním standardů kvality a platnou legislativou.

Organizační struktura DZP

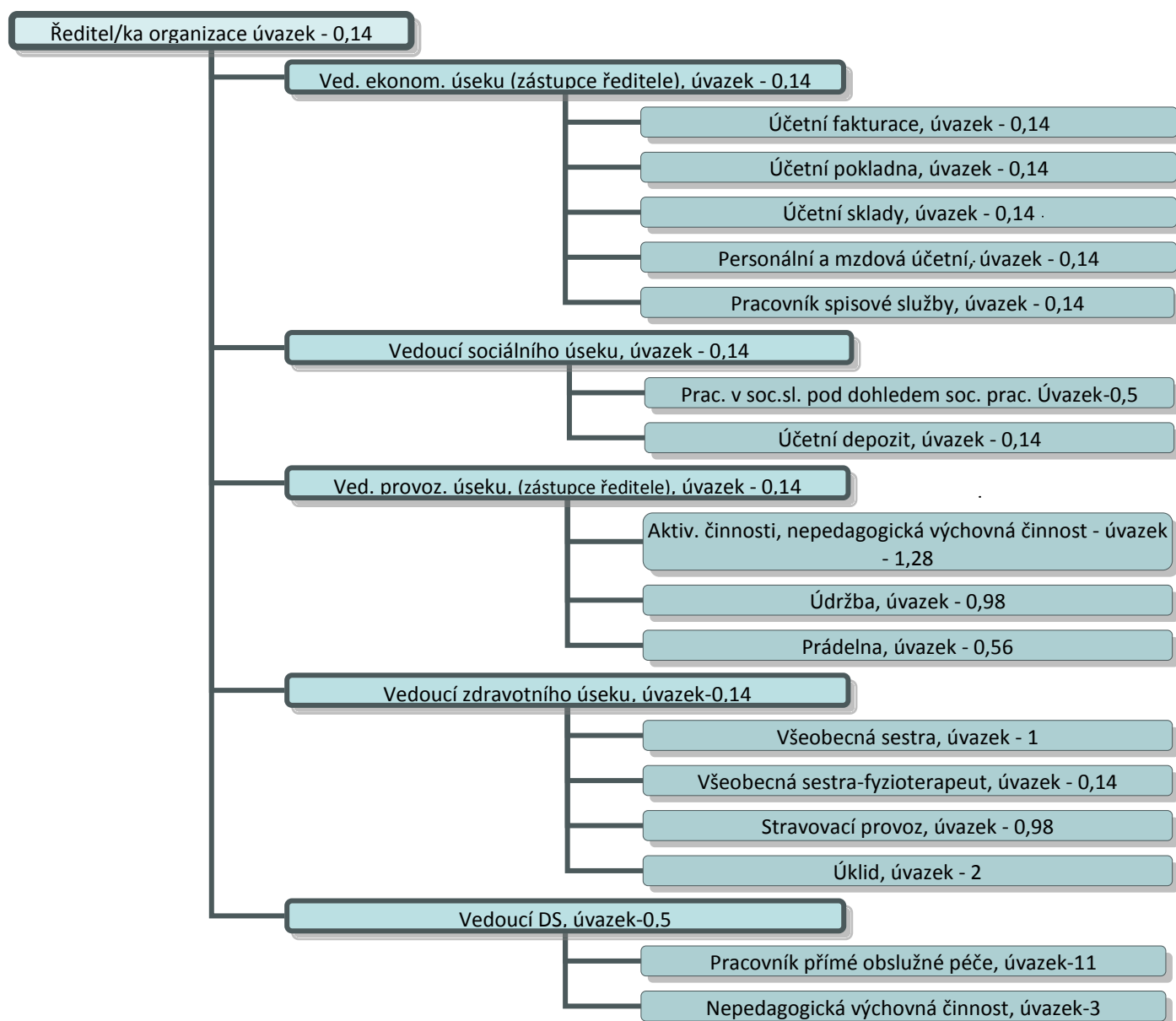
Organizační schéma k 31.12.2014

Název služby: **Domov pro osoby se zdravotním postižením**



Organizační struktura DS

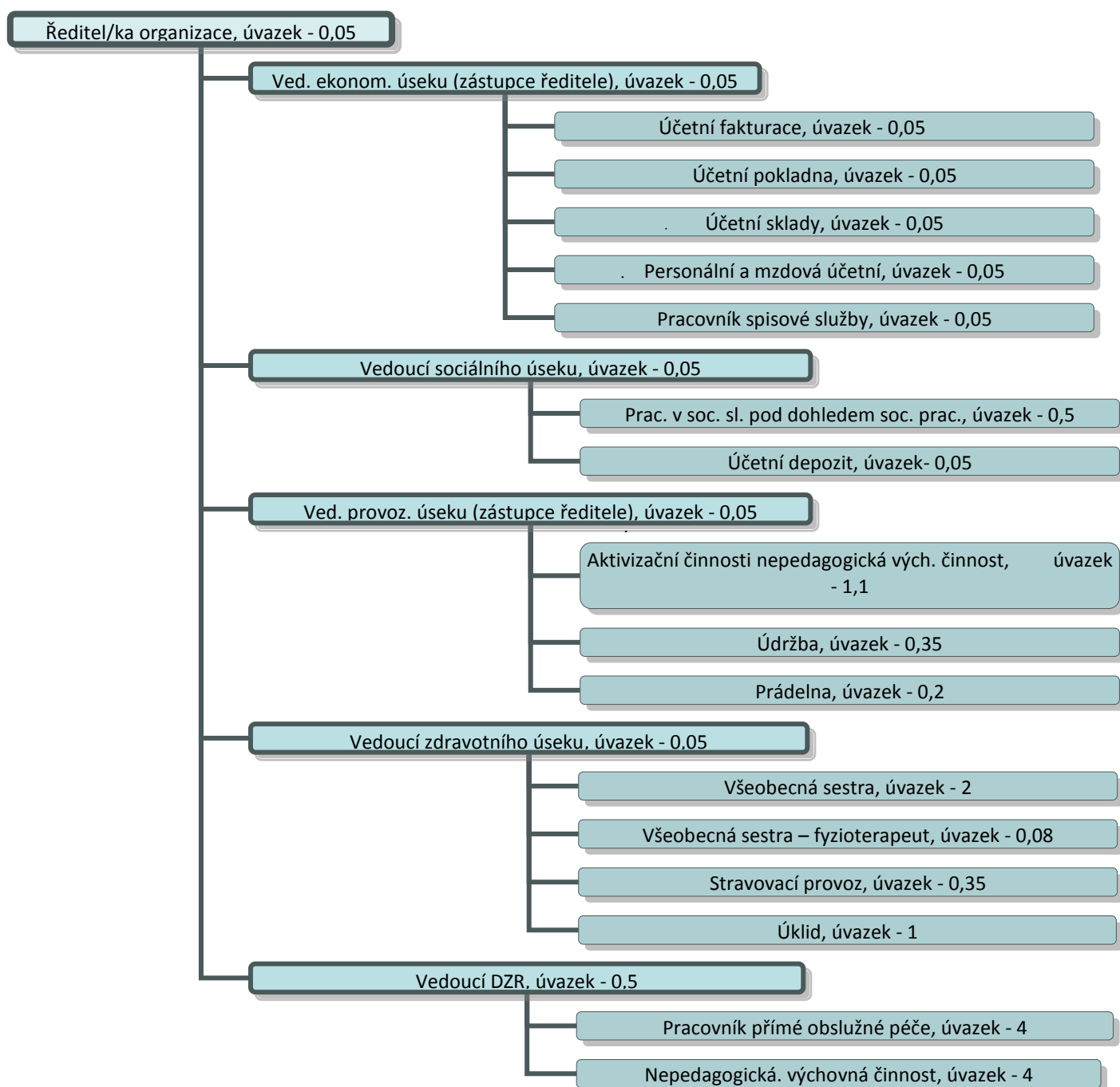
Organizační schéma k 31.12.2014
Název služby: **Domov pro seniory**



Organizační struktura DZR

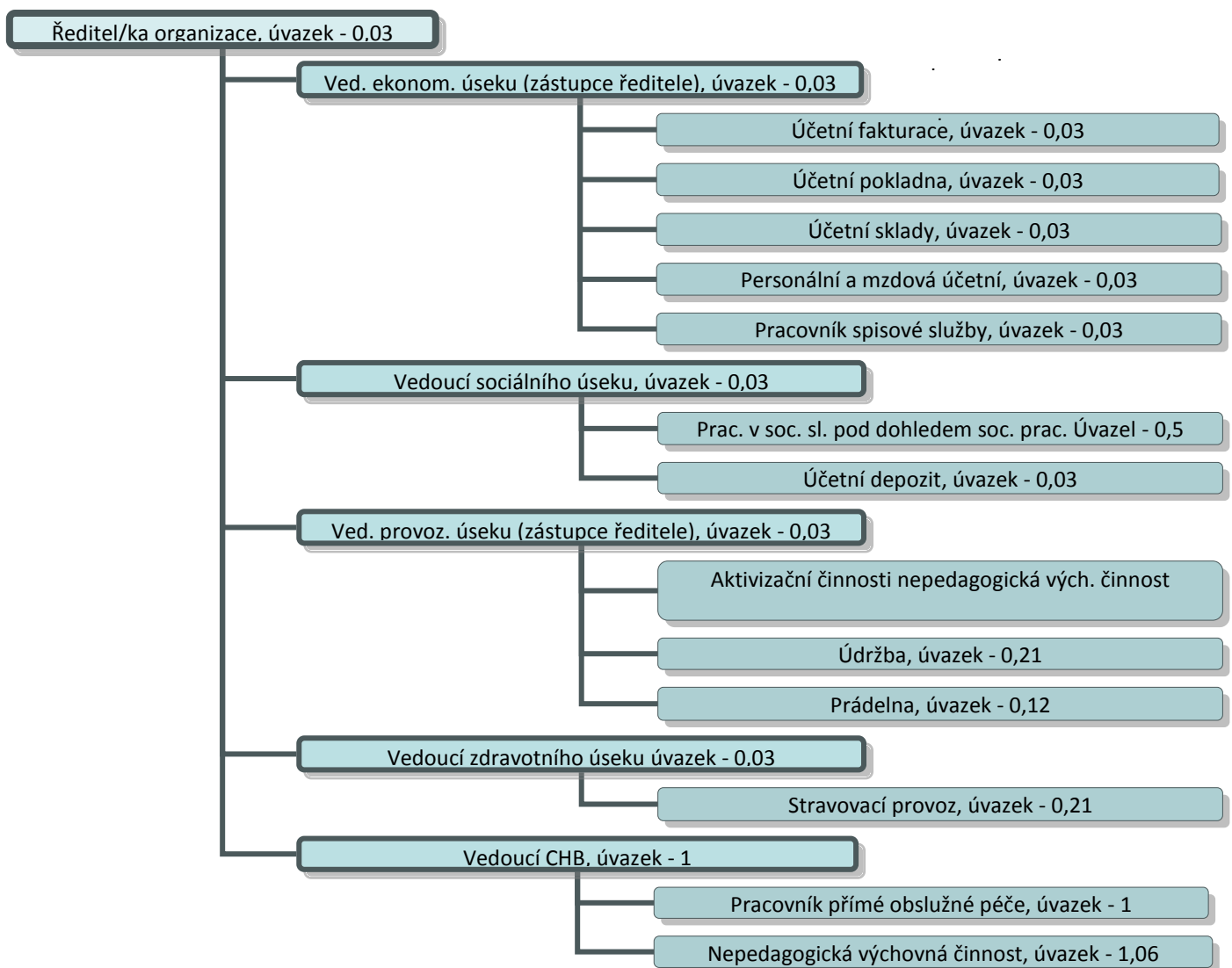
Organizační schéma k 31.12.2014

Název služby: **Domov se zvláštním režimem**



Organizační struktura CHB

Organizační schéma k 31.12.2014
Název služby: **Chráněné bydlení**



Personální zajištění služeb a vzdělávání

Stručný přehled o zaměstnancích na jednotlivých pozicích je uveden v následujících tabulkách:

Personální zajištění služby DZP, DS, DZR a CHB v roce 2014:

název úseku	pracovní pozice	počet zaměstnanců na dané pozici	působnost na službě	počet zam. úseku celkem	
	ředitelka	1	DZP,DS, DZR, CHB	1	
ekonomický	vedoucí úseku - ekonom	1	DZP,DS, DZR, CHB	6	
	mzdová a personální účetní	1	DZP,DS, DZR, CHB		
	účetní fakturace	1	DZP,DS, DZR,CHB		
	účetní pokladna	1	DZP,DS, DZR,CHB		
	účetní sklady	1	DZP,DS, DZR,CHB		
	pracovník spisové služby	1	DZP,DS, DRZ,CHB		
	sociální	vedoucí úseku	1	DZP,DS, DZR,CHB	5
		sociální pracovník	1	DZP	
sociální pracovník pod dohledem		1	DS, DZR		
sociální pracovník pod dohledem		1	DZP, CHB		
účetní depozit		1	DZP,DS, DZR, CHB		
provozní	vedoucí úseku	1	DZP,DS, DZR,CHB	23	
	údržba	7	DZP,DS, DZR,CHB		
	prádelna	4	DZP,DS, DZR,CHB		
	aktivizační činnosti	11	DZP,DS,DZR, CHB		
zdravotní	vedoucí úseku	1	DZP,DS, DZR,CHB	23	
	všeobecná sestra	3	DS, DZR		
	všeobecná sestra	4	DZP		
	všeobecná sestra (fyzioterapeut)	1	DZP,DS, DZR		
	stravovací provoz	7	DZP,DS, DZR, CHB		
	úklid	4	DZP		
	úklid	2	DS		

	úklid	1	DZR	
speciální pedagog		1	DZP	1
pracovník v sociálních službách	vedoucí Domova 2,3	2	DZP	83
	vedoucí DZR	1	DZR	
	vedoucí CHB	1	CHB	
	vedoucí DS	1	DS	
	pracovník přímé obslužné péče	41	DZP	
	pracovník přímé obslužné péče	4	DZR	
	pracovník přímé obslužné péče	1	CHB	
	pracovník přímé obslužné péče	11	DS	
	nepedagogická výchovná činnost	11	DZP	
	nepedagogická výchovná činnost	4	DZR	
	nepedagogická výchovná činnost	3	CHB	
	nepedagogická výchovná činnost	3	DS	
	Celkem zaměstnanců v Domově u rybníka			

pozn.: působnost na službě se rozlišuje dle úvazku

Péči o osoby se zdravotním postižením a seniory zajišťují pracovníci v sociálních službách, sociální pracovníci a zdravotničtí pracovníci. Zázemí pro ně zajišťují provozní a ekonomický úsek.

Z celkového počtu 141 zaměstnanců bylo k 31.12.2014 zaměstnáno 121 žen a 20 mužů.

Jejich průměrný věk byl ke konci sledovaného období 43,17 let (muži 42,70 a ženy 43,24).

V průběhu roku bylo uzavřeno 19 nových pracovních poměrů, z toho 6 prostřednictvím Úřadu práce v Prostějově na dohody VPP.

Ukončeno bylo 18 pracovních poměrů a to z důvodu:

- ukončení pracovního poměru uplynutím sjednané doby 2
- ukončení pracovního poměru dohodou 6
- odchodu do důchodu 5
- ve zkušební době 5
- výpovědí 1.

Ve sledovaném roce bylo z řad zaměstnanců hlášeno 55 případů pracovní neschopnosti. Počet hodin nemoci činil 23 152 hod.

Vzdělávání

Zaměstnanci absolvují v průběhu roku školení a kurzy dle svých pracovních pozic a také při změnách zákonů a jejich novel.

Pracovníci v sociálních službách absolvují vzdělávací program ke zkvalitnění poskytovaných služeb dle zákona č. 108/2006 Sb. o sociálních službách, ve znění pozdějších předpisů. Vzdělávání zajišťuje firma Hartmann Akademie.

Přehled o účasti na vzdělávacích aktivitách:

pracovní pozice	téma vzdělávací akce
manažerské vzdělávání	Sociální reforma a další změny v sociální oblasti Multioborová konference následné péče Úvod do problematiky Zákona o sociálních službách a související právní předpisy
sociální úsek	Základy modulu sociální část IS Cygnus Efektivní využití modulu sociální část IS Cygnus Modul dokumentace klienta IS Cygnus Zákon o sociálních službách Prevence a řešení náročných situací v péči o seniory
ekonomický úsek	Modul zaměstnanci v IS Cygnus Inventarizace majetku, pohledávek a závazků Spisová a archivní služba Cestovní náhrady Úvod do problematiky Zákona o sociálních službách a související právní předpisy
zdravotní úsek	Ošetrovatelská dokumentace v zařízeních sociální služby Rehabilitační ošetřování specifických skupin imobilních klientů Péče o pacienty s demencí Multioborová konference následné péče
stravovací provoz pracovníci v soc. službách	Hygienické minimum ve stravovacích službách Základní kurz Bazální stimulace Nástavbový kurz Bazální stimulace Úvod do procedurálních standardů kvality v sociálních službách Zvládání stresu a relaxační techniky v pomáhajících profesích Work-lifebalance: Rovnováha mezi osobním a pracovním životem Péče o pacienty s demencí Aktivizační techniky v práci se seniory Odborná stáž Úvod do reminiscence seniorů

Supervize

Supervizi v naší organizaci v roce 2014 zajistila Mgr. Jana Paloušková (Personální a psychologické poradenství).

Supervize se zúčastnili všichni pracovníci v sociálních službách.

Účel supervize:

1. Podpora kvality práce supervidovaných týmů
 - zvýšení kvality poskytovaných služeb
 - zefektivnění řízení organizace
2. Podpora dosažení dobré praxe v souladu se standardy kvality zaměřená na oblast
 - vědomostí, praktických dovedností, způsobů a metod intervencí
 - osobnost rozvoj, postoje zaměstnance a pochopení jeho profesní role
 - fungování týmů a rozvoj týmové spolupráce
 - získání zpětné vazby, nadhledu a sebereflexe.

Realizace supervizí

V souladu s vymezeným účelem byly realizovány tyto supervize:

1. Manažerská
2. Týmová (po 6 až 8 týdnech)
3. Individuální supervize

Statistické výstupy

Sociální úsek

Domov pro seniory

V průběhu roku 2014 jsme přijali 5 uživatelů, z toho 2 ženy a 3 mužů. Celkem ukončili pobyt z důvodu úmrtí 3 uživatelé, a to 3 muži. Jeden muž ukončil pobyt z důvodu změny jiné služby.

Celkový počet uživatelů ke dni 31.12.2014 činil 31 uživatelů – z toho 22 žen a 9 mužů, průměrný věk byl 81 let.

Domov pro osoby se zdravotním postižením

V průběhu roku 2014 jsme přijali 1 uživatele. Celkem ukončilo pobyt z důvodu úmrtí 14 uživatelů a z důvodu změny jiné služby 11 uživatelů.

Celkový počet uživatelů ke dni 31.12.2014 činil 154 uživatelů, z toho bylo 154 mužů s průměrným věkem 54 let.

Domov se zvláštním režimem

Během roku 2014 jsme přijali 13 uživatelů – všichni uživatelé byly ženy. Z důvodu úmrtí ukončili pobyt 2 uživatelé, a to 2 ženy.

Celkový počet uživatelů ke dni 31.12.2014 činil 11 uživatelů, a to 11 žen s průměrným věkem 83 let.

Chráněné bydlení

Během roku 2014 jsme přijali 7 uživatelů – mužů. Celkem ukončil pobyt z důvodu změny jiné služby 1 uživatel – muž.

Celkový počet uživatelů ke dni 31.12.2014 činil 6 uživatelů, z toho bylo 6 mužů s průměrným věkem 45 let.

Využití poskytovaných služeb bylo v průběhu roku vyrovnané.

Průměrný věk na Domově pro seniory je 81 roků, z toho průměrný věk mužů je 76,5 roků a průměrný věk žen je 82,9 roků. Na Domově pro osoby se zdravotním postižením je průměrný věk 54,3 let (muži). Průměrný věk na Domově se zvláštním režimem je 83,6 let (ženy). Na Chráněném bydlení je průměrný věk 44,8 let (muži).

Rozdělení uživatelů dle stupně závislosti:

DZP

nemá	0
I.stupeň	43
II.stupeň	56
III.stupeň	39
IV.stupeň	16
celkem	154

DS

nemá	1
I.stupeň	13
II.stupeň	7
III.stupeň	6
IV.stupeň	4
celkem	31

DZR

Nemá	1
I. stupeň	2
II. stupeň	5
III. stupeň	3
IV. stupeň	0
Celkem	11

CHB

Nemá	0
I.stupeň	3
II.stupeň	3
III.stupeň	0
IV.stupeň	0
Celkem	6

Stravování

Celodenní strava je připravována v kuchyni Domova a řídí se zásadami správné výživy. Vedoucí kuchyně ve spolupráci s nutriční terapeutkou a stravovací komisí sestavuje jídelní lístky. Pracovníci se při práci řídí vypracovaným systémem HACCP.

Přehled o počtu vyrobených jídel pro uživatele, zaměstnance a ostatní byl v roce 2014 takový:

strava	Počet jídel uživatelé			
	DZP	DS	DZR	CHB
normální	170 416	29 668	10 380	8 272
diabetická	30 755	11 460	5 850	
dietní	25 296	4 652		
II.večeře u diabetické	6 151	2 292	1 170	

strava	Počet jídel			
	DZP	DS	DZR	CHB
zaměstnanci	17 204	2 621	1 404	845
cizí strážníci	745			
naši důchodci	2 277			

BOZP a provozní úsek

Zaměstnavatel zabezpečil pravidelné školení všech zaměstnanců, včetně vedoucích pracovníků v oblasti PO a oblasti BOZP, a to v rámci plnění povinností zaměstnavatele a zaměstnanců uložených zákonem č. 262/2006 Sb. zákoníkem práce a zákonem č. 133/1985 Sb. o požární ochraně. Školení provedl Ing. Rostislav Pavlíček.

Zaměstnanci provozního úseku se vzdělávali v roce 2014 hlavně v oblasti: obsluha kotelny a tlakových nádob, povinné školení řidičů, školení jeřábníků a vazačů. Zaměstnanci prádelny prošli proškolením obsluhy prádelny v používání kapalných pracích prostředků. V kuchyni bylo provedeno proškolení zaměstnanců na plynové spotřebiče a zaškolení obsluhy na jednotlivé spotřebiče.

Provozní úsek zajišťuje kontroly a revize plynových spotřebičů a kotlen, revize elektrických zařízení, technické kontroly vozového parku, další kontroly a případné revize jednotlivých dílčích zařízení na pracovištích Domova u rybníka. Pečuje o odpadové hospodářství a úklid venkovních prostor. Zaměstnanci provozního úseku byli proškoleni v oblastech obsluhy na jednotlivých zařízeních v rámci jejich pracovišť.

V rámci běžné venkovní údržby zeleně bylo zaměstnanci prováděno pravidelné sečení zelených ploch, úklid sněhu, úklid venkovních i nádvorních prostor, péče o odpadové hospodářství tak, aby byly zachovány podmínky hygieny. V objektu Chráněného bydlení byla provedena úprava terénu a travnatých ploch.

Ve vnitřních prostorách organizace byly prováděny opravy běžného charakteru: čištění topného systému, opravy sprch, baterií a toalet, opravy osvětlení, opravy nábytku, opravy elektrospotřebičů. Dále byla provedena oprava prostor pro zaměstnance na košíkárně a Domově pro seniory, výmalba společenské místnosti, kuchyně a některých ubytovacích prostor.

Do parku byly zakoupeny lavičky a dodělaný zahradní stoly. Byla provedena oprava kanalizačních svršků a dešťového svodu na budově DS. Bylo provedeno rozšíření úložných míst na společném hrobu Domova u rybníka. Ve spolupráci se zřizovatelem byla provedena oprava skladovacích prostor v areálu hospodářství.

Dodavatelsky byl zajištěn soubor akcí dle Zásad zřizovatele:

- Oprava koupelny na oddělení č. 7 a č. 6 + WC.
- Oprava koupelny oddělení č. 3 s instalací naklápěcí vany.
- Oprava místnosti personálu na 7. oddělení, výměna zárubní a oprava podlah.
- Oprava skladu v kuchyni a jídelny pro zaměstnance.
- Oprava větrání sklepa.
- Oprava hlavní vstupní brány.

Zdravotní úsek

Kroky ordinace Domova u rybníka vedly v minulém roce po úspěšné cestě. Pomineme-li stovky odpracovaných hodin, desítky ošetření uživatelů a zdravotních zásahů, které nedovedeme předvídat, ale zvládneme je, byly i kroky, které jsme si vytyčily a dokázaly je splnit.

Zásadní spolupráci vidíme v začátcích poskytování nové služby Domova se zvláštním režimem, na které byly vybrány dvě zdravotní sestry. Tyto se danou problematikou více zabývají a předávají si denně zkušenosti s personálem přímé péče v péči o seniory využívající tuto službu. Samozřejmě těmito zkušenosti pak obohacují celý tým pracovníků v ordinaci.

I na Domově pro seniory získali senioři novou ošetřující sestru, která se o ně svědomitě stará především přes týden, kdy jim poskytuje péči související s jejich potřebami a požadavky týkající se jejich zdravotního i psychického stavu. A ač je tato pracovníce pod odborným dohledem, zvládá svou práci na profesionální úrovni a dává seniorům ze sebe to nejlepší.

Zkušené dlouholeté zdravotní sestry i nadále pečují o uživatele na Domově pro osoby se zdravotním postižením, ale jejich péči samozřejmě poskytují i seniorům, především při službách víkendových, kdy je jejich rozhodnutí nejvíce důležité.

Obrovským přínosem pro zkvalitnění námi poskytovaných služeb, je aktivní činnost rehabilitační zdravotní sestry. Rehabilitace probíhá na oddělení, a také v místnosti sloužící k rehabilitaci, kde se prostřídá i nad desítku uživatelů za den. Ročně se jich tak naščítalo 1460, z toho někteří opakovaně. V řeči čísel DZP 718 a DS, DZR 742 uživatelů. Často jsme byly svědky již zapomenuté chůze na počátku, a s pevnými kroky jsme se loučily. Především u seniorů vidíme, že v rehabilitaci našli nejen vyplnění volného času cvičením a posilováním, ale i psychickou podporu pro své výkony. Velkými pomocníky jsou nám - nově zakoupený léčebný ultrazvuk, magnetoterapie, bioptonová lampa, metoda míčkování a individuální sestava cvičení. Oblíbenost rehabilitace u uživatelů je s každým týdnem větší, ze zájmu o ni máme radost, a především motivaci k další spolupráci.

Rozšířily jsme i spolupráci s další, již třetí zdravotní pojišťovnou – Pojišťovna Ministerstva vnitra. Tato spolupráce byla dosud přínosem, a tak věříme, že tomu bude i nadále.

A jak se na zlepšení a zpříjemnění chodu organizace ještě podílíme? Podařilo se nám hezky oslavit Mezinárodní den ošetrovatelství v návštěvní místnosti, kde jsme připravily informace o ošetrovatelství na letácích i letáčcích, které si mohli návštěvníci z obce i zaměstnanci organizace odnést. A také jsme jim s ochotou změřily hodnoty krevního tlaku či hladiny cukru v krvi – glykémie. Tytéž hodnoty si mohli návštěvníci nechat změřit zdravotním personálem i při oslavách k příležitosti 90. výročí založení Domova. A aby se i do ordinace chodilo lépe, každý měsíc připravujeme na nástěnce zajímavá témata, kde se mohou zaměstnanci dovědět informace nejen ke své profesi, ale i něco do života.

Musíme ještě zmínit, že si vážíme spolupráce se všemi zaměstnanci a těší nás, že nám důvěřují i obyvatelé obce Víceměřice, kteří naši pomoc také často vyhledávají.

Kontrolní činnost

V průběhu roku proběhly v organizaci tyto kontroly:

- Krajská hygienická stanice Olomouckého kraje, územní pracoviště Prostějov.
- Mgr. Karla Maderová Voltnerová, daňový poradce – veřejnosprávní kontrola zřizovatele obce Víceměřice.
- Finaudit s.r.o. Olomouc.
- Obec Víceměřice – veřejnosprávní kontrola zřizovatele obce Víceměřice.
- Daňová kontrola Finančního úřadu pro Olomoucký kraj, pracoviště Prostějov.
- Magistrát města Prostějova, Obecní živnostenský úřad.
- Odborový svaz zdravotnictví a sociální péče České republiky, regionální pracoviště Olomouc.
- Obec Tvorovice – veřejnosprávní kontrola.

Kontroly proběhly v pořádku, bez závad.

Doplňující informace

Závazné ukazatele pro rok 2014 byly stanoveny takto:

- Neinvestiční příspěvek na provoz (odpisy) 853.925,- Kč.
- Odvody příspěvkové organizace z odpisů 853.925,- Kč.

Závazné ukazatele byly splněny.

V roce 2014 bylo na mzdy vyplaceno 27.787.730,- Kč. V průběhu roku 2014 bylo na odměnách celkem vyplaceno 1.617.275,- Kč.

Stavy jednotlivých fondů jsou uvedeny v rozvaze.

V roce 2014 organizace získala finanční dary ve výši 61.310,- Kč. Dále organizace dostala darem polohovací vanu pro imobilní uživatele Domova. Sponzoři, kteří se podílely na finančních a hmotných darech byli: Mlýn Herold spol. s r.o. Brno, LA Food s.r.o. Napajedla, RNDr. Petr Housa – Lékárna Němčice n/H, Feltlová Jarmila Hrušovany nad Jevišovkou, Pelcová Světlana Kladno, Vláčilová Michaela Nezamyslice, Kučera František Němčice n/H, Novotný Karel a Novotná Marie Pohořelice, Plachý Jiří Moravský Krumlov, Obec Tvorovice, Kostihová Věra Vyškov, Velech Jiří Halenkovice, JUDr. Peštuková Lenka Prostějov, Plaček Lubomír Brtnice, KÓSSO metrový textil Moravská Třebová, VMS elektro spol. s r.o. Vyškov, Příkryl Bohuslav Prostějov, Agrodružstvo Tištín, Hartmann - Rico a.s. Veverská Bítýška. Ještě nám finanční dary poskytl sponzoři, kteří si nepřejí být jmenováni.

Všem sponzorům za jejich příspěvky srdečně děkujeme.

Domov u rybníka Víceměřice, příspěvková organizace se bude nadále snažit naplňovat standardy kvality sociálních služeb a Značku kvality.

Aktivizační činnosti

Organizace zajišťuje tyto aktivizační činnosti:

1. Aktivizační činnost košíkářská dílna

Tuto aktivizační činnost navštěvují uživatelé dle svých možností, schopností a nálady. Je dobrovolná pro všechny uživatele.

Uživatelé s lehkým mentálním postižením vykonávají:

- Řezání proutí (v zimních měsících).
- Vaření proutí (za pomoci instruktorů).
- Uskladnění proutí na půdu.
- Pletení košů.

Tuto činnost navštěvují také uživatelé se středním postižením, kteří vykonávají:

- Loupání proutí, které jim připravují instruktoři a uživatelé s lehkým mentálním postižením.

Vše probíhá za dopomoci instruktorů (kvalifikovaných košíkářů) s absolvovaným kurzem pro práci v sociálních službách.

2. Aktivizační činnost tkalcovská dílna

Do tkalcovské dílny dochází uživatelé s lehkým nebo středně těžkým mentálním postižením. Každé ráno připravuje pracovnice množství materiálu potřebné pro denní činnost. Někteří uživatelé pracují na stavu a jiní stříhají nebo namotávají materiál do klubek. Na každém stavu se tkají koberce různých šířek.

Ve tkalcovské dílně se vyrábí:

- Tkané koberce.
- Koberce vyrobené na „hraběčkách“.
- Dekorativní koberce.

3. Aktivizační činnost hospodářství

Uživatelé mohou v rámci aktivizačních činností také vykonávat pomocné činnosti v hospodářství. Tyto činnosti vykonávají pod vedením pracovníka sociální péče. Uživatelé jsou poučeni o bezpečnosti při vykonávání těchto činností.

Tyto aktivizační činnosti zahrnují:

- Přípravu krmení pro zvířata.
- Úklid chlévů.
- Vyvážení hnoje.
- Vaření brambor, strouhání řepy, šrotování obilí.
- Přípravu sena.
- Dodatkové práce na zahradě a na poli.

Dále mohou uživatelé vykonávat:

- Úklid sněhu, zametání.
- Přebírání, sbírání a uskladňování brambor.
- Vyhrabávání a úklid suché trávy.
- Úklid prostranství, zametání.
- Okopávání záhonů.
- Úklid trávy z parků, sušení trávy.
- Polní práce.
- Sklizeň plodin.
- Úklid sklepů a sýpky.
- Česání jablek.

Všechny tyto činnosti jsou dobrovolné, záleží pouze na uživateli, zda se zúčastní. Tyto aktivizační činnosti jsou vykonávány pod vedením pracovníka sociální péče, který působí na vytváření, prohlubování a upevňování pracovních návyků uživatelů, vytváří vztah uživatelů ke zvířatům.

4. Aktivizační činnost prádelna

Při prvním kontaktu s touto činností jsou uživatelé poučeni vedoucí prádelny o:

- Bezpečnosti práce.
- Dodržování základních hygienických podmínek.
- Užívání ochranných pomůcek (rukavice).
- Prevenci úrazů.

Přehled činností uživatelů v prádelně:

- Skládání prádla (trička, ručníky, kapesníky, utěrky).
- Skládání vymandlovaného ložního prádla.
- Za přítomnosti zaměstnance pomoc při mandlování.
- Za přítomnosti zaměstnance vyndávání prádla z pračky.
- Natřepávání vypraného prádla.
- Natřepávání prádla na stojánky.
- Podávání prádla při věšení.

Jednotlivé činnosti jsou rozděleny dle výběru uživatelů s přihlédnutím k jejich schopnostem a dovednostem. Při provádění těchto činností je dodržována ochrana práv. Nikdo s uživatelů není nucen, docházen do této činnosti je dobrovolné. Složení uživatelů je obměňováno dle aktuální potřeby a zájmu.

5. Aktivizační činnost keramická dílna

Práci s keramickou činností se mohou věnovat všichni uživatelé bez ohledu na stupeň mentálního postižení, kteří rádi modelují z hlíny.

Tato aktivizační činnost zahrnuje:

- Vyválení hlíny.
- Vykrajování.
- Modelování.
- Vyhlazení, sušení.

Vše probíhá pod vedením instruktorů.

Širokou nabídku podpůrně aktivizačních aktivit mohou využít i senioři.

Informace v alternativní podobě

Organizace používá pro sdělení informací v alternativní podobě piktogramy. Piktogram je komunikační systém s obrazovými komunikačními symboly. Piktogramy umožňují uživatelům komunikovat se svým okolím, sdělit své pocity, potřeby, přání. Pomáhá jim při rozhodování a umožní komunikaci tam, kde byli do té doby jen pasivními posluchači.

Uživatele je možné rozdělit dle používání piktogramů do tří skupin:

1. dospělí s vážným mentálním a současně tělesným postižením, kteří potřebují:

a) znaky a piktogramy jako pomůcky při chápání

b) piktogramy pro svůj výrazový projev.

2. dospělí s mentálním postižením, kteří rozumějí mluvené řeči, ale jsou tak postiženi, že nejsou schopni srozumitelné řeči.

3. dospělí, kteří i přes své postižení rozumějí mluvené řeči, jsou schopni používat znaky, ale potřebují piktogramy jako přídatnou oporu.



DOMOV U RYBNÍKA
V Í C E M Ě Ř I C E
Příspěvková organizace



S ČÍM DOMOV U RYBNÍKA VÍCEMĚŘICE POMÁHÁ, JAKÉ SLUŽBY NABÍZÍ:



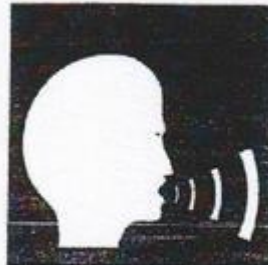
UBYTOVÁNÍ, STRAVOVÁNÍ, ÚKLID,



PRANÍ, ZAŠÍVÁNÍ, ÚSCHOVA PENĚZ,



DOMOV U RYBNÍKA
V Í C E M Ě Ř I C E
Příspěvková organizace



REHABILITACE (CVIČENÍ), PÉČE O ZDRAVÍ, LOGOPEDIE (MLUVENÍ).



CO MOHOU DĚLAT OBYVATELÉ:



TKANÍ KOBERCŮ, KOŠÍKY,



DOMOV U RYBNÍKA
V Í C E M Ě Ř I C E
Příspěvková organizace



PRÁCE V DÍLNĚ, NA ZAHRADĚ, VENKU,



ÚKLID.



POŘÁDÁNY JSOU ZÁBAVY, VÝLETY, REKREACE.

Přehled sportovních a kulturních akcí

V roce 2014 jsme se účastnili mnoha sportovních, společenských a hudebních akcí.

Pravidelně se našich 6 uživatelů účastní kuželkářských turnajů ve Šternberku, které se konají 1x měsíčně. Další uživatelé navštěvují canisterapii. Dle zájmu se také koná plavání ve Vyškově.

Dále spolupracujeme s panem Kratochvílem, který je lektorem muzikoterapie, ta se koná 1x měsíčně.

Mimo jiné se naši uživatelé zúčastnili těchto akcí:

20. 1. se v košíkárně Domova konalo Zábavné sportovní dopoledne, kde se soutěžilo ve sportovních disciplínách.

6. 2. jsme pořádali pro uživatele Valentýnskou zábavu v Nezamyslicích.

19. 2. se utkalo našich 5 sportovců v turnaji ve stolním tenise v Kyjově.

19. 3. jsme pořádali Pepíkovský turnaj ve stolním tenise. Všichni zúčastnění podali skvělé výkony a byli odměněni diplomy. Jako již každý rok byly připraveny i ceny pro „Pepíky“.

27. 3. naši uživatelé přivítali jaro akcí „Vynášení Morany“.

9. 4. jsme přijali pozvání na „Jarní zábavu“ v Klentnici.

14. 4. přijala hudební skupina „Kluci“ pozvání na benefiční koncert do Šternberka.

29. 4. byla celodomovní akce „Pálení čarodějnic“ v košíkárně, kde byli vybrány nejlepší masky čarodějnic.

3. 5. se uživatelé účastnili Mše svaté v Bloudníku, svěcení hasičského praporu a svěcení kapličky v Domově. Při této příležitosti zahrála i hudební skupina „Kluci“.

27. 5. se sportovci v atletice a přizpůsobených sportech předvedli na Regionální olympiádě v Olomouci, kde změřili své síly s ostatními sportovci.

2. – 6. 6. proběhly sportovní hry v Zubří. Každým rokem se zde setkávají sportovci z různých zařízení, kde podávají své nejlepší výkony a zároveň stráví celý týden se svými kamarády a kamarádkami.

21. 6. slavilo naše zařízení společně s obecním úřadem ve Víceměřicích 90. výročí od založení Domova, kde vystoupili děti z MŠ z Víceměřic, mažoretky z DDM ORION Němčice N/H, HIP HOP z DDM ORION Němčice n/H. Hosté shlédli i divadelní představení dramatického kroužku Domova a taneční vystoupení Zdeňky Kurečkové a Jana Plačka.

26. 6. jsme přijali pozvání na Zábavné sportovní dopoledne do Nezamyslic. Tady také vystoupila hudební skupina „Kluci“.

30. 6. - 3. 7. změřili sportovci v atletice své síly na Speciální olympiádě v Brně.

17. 9. proběhly sportovní hry, tentokrát v závodivých hrách v Brně – Jehnicích.

20. - 21. 9. jsme přijali pozvání na oslavách 20. Let výročí střediska Diakonie ČCE – Stodůlky, kde zahrála naše hudební skupina „Kluci“.

23. 9. naše družstvo kopané odjelo na turnaj do Kyjova. Odtud přijeli s pohárem za 1. místo.

25. 9. 90. výročí založení Domova. Na této akci byly shlédnuty ukázky muzikoterapie, canisterapie a hudebního kroužku. Zároveň byla možnost shlédnout zařízení při Dnu otevřených dveří.

15. 10. se konaly 2 akce. Zde si uživatelé mohli vybrat, zda pojedou na Ples do Mikulova nebo se zúčastní Her radosti a sportu v Nezamyslicích.

26. 11. jsme uspořádali „Kateřinskou zábavu“ v relaxačním centru v Nezamyslicích.

4. 12. jsme se vydali do Břežan na 16. Ročník Mikulášského turnaje ve stolním tenise.

21. 12. se konalo v kulturní místnosti jako každý rok „Vánoční posezení“. Rodinní příslušníci shlédli pásmo básní, divadelní představení dramatického kroužku. V průběhu zahrála hudební skupina „Kluci“ vánoční koledy.

V průběhu celého roku připravuje pro uživatele různé výlety, projížďky na kole, posezení v cukrárně, aktivizační činnost na Chráněném bydlení, setkání seniorů s dětmi z MŠ Víceměřice.

Uživatelé také navštěvovali divadelní představení v Prostějově v kulturním středisku Duha.

Naši uživatelé se taky prezentují na různých výstavách, kde předvádí ukázky svého umění (tkaní koberců, pletení košíků).

Kontakty na vedoucí pracovníky organizace:

Stránky organizace: www.domovurybnika.cz

Ředitel organizace

Mgr. Bc. Burová Marcela 582 305 244 reditel@domovurybnika.cz

Zástupce ředitele, vedoucí ekonomického úseku

Ing. Václavíčková Pavla 582 305 245 ekonom@domovurybnika.cz

Vedoucí provozního úseku

Kubíček Jan 582 305 242 provozni@domovurybnika.cz

Personální a mzdová pracovnice

Veselá Magdalena 582 305 248 pam@domovurybnika.cz

Sociální pracovnice

Bc. Svozilková Martina, DiS. 582 305 233 socialni@domovurybnika.cz

Vedoucí zdravotního úseku

Juřenová Eva 582 305 243 zdravotni@domovurybnika.cz