

# Výroční zpráva 2015



**Obsah:**

str. 3	Základní údaje
str. 4	Poskytované sociální služby Domova u rybníka
str. 8	Cíle a způsoby poskytování sociálních služeb
str. 16	Hospodaření organizace
str. 20	Organizační struktura
str. 26	Personální zajištění služeb a vzdělávání
str. 30	Statistické výstupy
str. 36	Kontrolní činnost a doplňující informace
str. 37	Aktivizační činnosti
str. 41	Informace v alternativní podobě
str. 45	Přehled sportovních a kulturních akcí
str. 47	Kontakty

## Základní údaje

- Název: Domov u rybníka Víceměřice
- Sídlo: Víceměřice 32, 798 26 Nezamyslice
- IČO: 71197729
- DIČ: CZ71197729
- Právní forma: příspěvková organizace
- Zřizovatel: Obec Víceměřice, Víceměřice 26, 798 26 Nezamyslice
- Datum vzniku: 1.1.2004
- Zápis v OR: oddíl Pr, vložka 1449  
Obchodní rejstřík, vedený Krajským soudem v Brně
- Bankovní spojení: 215752429/0300 ČSOB a.s. Prostějov  
Dálkový přístup: [www.domovurybnika.cz](http://www.domovurybnika.cz)  
Identifikátor datové schránky: zezkjef
- Předmět činnosti: hlavním účelem zřízení organizace je poskytování sociálních služeb v souladu se zákonem č. 108/2006 Sb., o sociálních službách, ve znění pozdějších předpisů
- Registrované služby: 1) Domov pro osoby se zdravotním postižením  
identifikátor: 1742378  
2) Domov pro seniory  
identifikátor: 3431782  
3) Domov se zvláštním režimem  
identifikátor: 2424722  
4) Chráněné bydlení  
identifikátor: 4685638

Příspěvková organizace vystupuje v právních vztazích svým jménem a má odpovědnost vyplývající z těchto vztahů. Jménem příspěvkové organizace jedná ředitel jako statutární orgán nebo jím pověřený zástupce. Zastupitelstvo obce Víceměřice jmenuje a odvolává statutární orgán příspěvkové organizace. Ředitel organizace odpovídá zastupitelstvu obce Víceměřice za celkovou činnost a hospodaření organizace, plní povinnosti vyplývající ze statutu ředitele a zajišťuje dodržování obecně závazných právních předpisů.

## **Poskytované sociální služby Domova u rybníka Víceměřice**

Základním účelem a předmětem činnosti organizace je poskytování komplexních níže uvedených služeb sociální péče včetně léčebně preventivní péče, osobám se zdravotním postižením, seniorům a seniorům trpícím Alzheimerovou chorobou či jiným typem demence.

**Domov u rybníka Víceměřice, příspěvková organizace** je pobytové zařízení s celoročním nepřetržitým provozem, které svým obyvatelům zajišťuje komplexní péči, zabezpečuje prožívání důstojného a bezpečného života a současně také nabízí aktivizační a terapeutické činnosti.

Domov se nachází v klidné části obce, součástí areálu je rybník, zahrada a park sloužící k odpočinku obyvatel. Díky umístění Domova přímo v obci, uživatelé mohou využívat místních služeb (obchod, hostinec, kaplička, knihovna, veřejná doprava).

Zařízení zajišťuje obyvatelům zdravotní a ošetrovatelskou péči. Zdravotní péči prostřednictvím praktických a odborných lékařů, ošetrovatelskou péči prostřednictvím vlastních zaměstnanců. Veškerý personál se svým přístupem k obyvatelům Domova snaží při důsledném naplňování Standardů kvality sociálních služeb vytvářet atmosféru, ve které se obyvatelé skutečně mohou cítit jako doma. O uživatele se stará odborně vyškolený personál a je zabezpečeno kompletní technicko - hospodářské zázemí.

### **Organizace poskytuje tyto služby:**

- Domov pro osoby se zdravotním postižením – 145 míst
- Domov pro seniory – 42 míst
- Domov se zvláštním režimem – 27 míst
- Chráněné bydlení – 6 míst

## Úhrady za bydlení a stravu v Domově u rybníka Víceměřice pro rok 2015

Uživatel hradí organizaci pevnou měsíční částku za shora uvedené služby dle kvality ubytování. Mimo tuto částku přísluší zařízení finanční částka ve výši příspěvku na péči.

### Domov pro osoby se zdravotním postižením

#### Strava

<i>Druh stravy</i>	<i>Strav. jednotka</i>	<i>Režijní náklady</i>	<i>Cena za 1 den</i>	<i>Cena za měsíc</i>
normální	70,- Kč	61,- Kč	131,- Kč	3930,- Kč
dietní	77,- Kč	61,- Kč	138,- Kč	4140,- Kč
diabetická	79,- Kč	61,- Kč	140,- Kč	4200,- Kč

#### Ubytování

<i>pokoj</i>	<i>Cena za 1 den</i>	<i>Cena za měsíc</i>
jednolůžkový	147,- Kč	4410,- Kč
dvoulůžkový se soc. zařízením	147,- Kč	4410,- Kč
dvoulůžkový s umyvadlem	147,- Kč	4410,- Kč
dvoulůžkový, tří a čtyřlůžkový	143,- Kč	4290,- Kč

## Domov pro seniory

### Strava

<i>druh stravy</i>	<i>strav. jednotka</i>	<i>režijní náklady</i>	<i>cena za 1 den</i>	<i>cena za měsíc</i>
normální	70,- Kč	61,- Kč	131,- Kč	3930,- Kč
dietní	77,- Kč	61,- Kč	138,- Kč	4140,- Kč
diabetická	79,- Kč	61,- Kč	140,- Kč	4200,- Kč

### Ubytování

<i>pokoj</i>	<i>cena za 1 den</i>	<i>cena za měsíc</i>
<b>přízemí</b>		
jednolůžkový	160,-Kč	4800,-Kč
dvoulůžkový (společné soc. zařízení na chodbě)	147,- Kč	4410,- Kč
čtyřlůžkový	143,- Kč	4290,- Kč
<b>1. patro</b>		
dvou a třílůžkový (společné soc. zařízení na chodbě)	160,-Kč	4800,-Kč
<b>Přístavba</b>		
dvou a třílůžkový (spol. soc. pro 2 pokoje)	165,-Kč	4950,-Kč

## Domov se zvláštním režimem

### Strava

<i>Druh stravy</i>	<i>Strav. jednotka</i>	<i>Režijní náklady</i>	<i>Cena za 1 den</i>	<i>Cena za měsíc</i>
normální	70,- Kč	61,- Kč	131,- Kč	3930,- Kč
dietní	77,- Kč	61,- Kč	138,- Kč	4140,- Kč
diabetická	79,- Kč	61,- Kč	140,- Kč	4200,- Kč

### Ubytování

<i>pokoj</i>	<i>Cena za 1 den</i>	<i>Cena za měsíc</i>
jednolůžkový a dvoulůžkový	160,- Kč	4800,- Kč
tří a čtyřlůžkový	143,- Kč	4290,- Kč

## Chráněné bydlení

### Strava

<i>Druh stravy</i>	<i>Strav. jednotka</i>	<i>Režijní náklady</i>	<i>Cena za 1 den</i>	<i>Cena za měsíc</i>
normální	70,- Kč	61,- Kč	131,- Kč	3930,- Kč
dietní	77,- Kč	61,- Kč	138,- Kč	4140,- Kč
diabetická	79,- Kč	61,- Kč	140,- Kč	4200,- Kč

### Ubytování

<i>pokoj</i>	<i>Cena za 1 den</i>	<i>Cena za měsíc</i>
dvoulůžkový se sociálním zařízením	147,- Kč	4410,- Kč

## **Cíle a způsoby poskytování sociálních služeb**

### **DOMOV PRO OSOBY SE ZDRAVOTNÍM POSTIŽENÍM**

#### **Poslání**

Posláním Domova pro osoby se zdravotním postižením, je vytvořit pro osoby s mentálním a kombinovaným postižením, které trvale nemohou žít ve svém přirozeném prostředí, důstojnou náhradu za domácí prostředí a podporovat je ve snaze co nejvíce se přiblížit běžnému způsobu života s ohledem na jejich zvláštnosti, zachování individuality a rozvíjení jejich osobnosti.

#### **Cíle:**

- rozšíření nabídky aktivizačních činností a volnočasových aktivit pro uživatele s ohledem na jejich individuální potřeby, zájmy a přání
- u vybraných uživatelů rozšíření kompetencí, dovedností, schopností, znalostí a jejich příprava na přechod z rezidenčních služeb do prostředí chráněného bydlení. Hlavní důraz klást na spoluúčast uživatelů a pokud možno komplexní rozvoj jejich osobnosti
- zvyšování kvality poskytované péče
- zlepšení vybavenosti Domova pro osoby se zdravotním postižením
- příprava dalších vybraných uživatelů na přechod z rezidenčních služeb do prostředí chráněného bydlení
- podpora a rozvíjení spolupráce s dalšími organizacemi

#### **Cílová skupina**

Cílovou skupinu Domova tvoří osoby starší 18 let s mentálním postižením a kombinovaným postižením, kteří se v důsledku svého zdravotního stavu ocitli v nepříznivé sociální situaci. Tuto situaci nejsou schopni zvládnout ve vlastním prostředí ani za pomoci jiných typů sociálních služeb nebo rodiny. Potřebují s ohledem na své postižení pravidelnou pomoc při zajištění svých potřeb s cílem zachovat a rozvíjet svou soběstačnost, společenské návyky a dovednosti.

**Sociální služba v souladu s § 48 zákona č. 108/2006 Sb., o sociálních službách obsahuje tyto základní činnosti:**

- poskytnutí stravy
- poskytnutí ubytování



- pomoc při zvládnání běžných úkonů péče o vlastní osobu
- pomoc při osobní hygieně nebo poskytnutí podmínek pro osobní hygienu
- výchovné, vzdělávací a aktivizační činnosti
- zprostředkování kontaktu se společenským prostředím
- sociálně terapeutické činnosti
- pomoc při uplatňování práv, oprávněných zájmů a při obstarávání osobních záležitostí

### **Poskytované služby:**

- Celková kapacita Domova je 145 míst. Celoroční ubytování na jedno, dvou, tři a čtyřlůžkových pokojích. Základní vybavení pokoje pro každého uživatele služby zahrnuje lůžko včetně lůžkovin, noční stolek, šatní skříň. Po dohodě s poskytovatelem si uživatel může dovybavit pokoj vlastními předměty nebo drobným nábytkem a elektrospotřebiči jako je např. televizor, lampička. Úhrada za ubytování zahrnuje topení, teplou a studenou vodu, elektrický proud, úklid, praní, drobné opravy prádla a ošacení, žehlení. Uživatel je oprávněn užívat společné prostory jako např. WC, koupelna, jídelna, místnost denního pobytu, aktivizační činnosti, zahrada, tělocvična.
- Celodenní strava v rozsahu 4 jídel: snídaně, oběd, odpolední svačina, večeře + u diabetiků 2. večeře. Jídelní lístek je předem zveřejněn. Možnost výběru z příloh.
- Dopomoc při zvládnání běžných úkonů péče.
- Dopomoc při osobní hygieně.
- Zprostředkování kontaktu se společenským prostředím.
- Pomoc při navázání kontaktu s rodinou, pomoc při zajištění sociálních služeb jinými poskytovateli apod..
- Nácvik a upevňování motorických, psychických a sociálních schopností a dovedností, rozvoj soběstačnosti formou aktivního nácviku, účasti při aktivizační činnosti a účasti na společenských aktivitách pořádaných Domovem i mimo něj (návštěvy divadel, výstav, koncertů, zábavy, plesy, aj.).
- Dopomoc při organizaci zájmových aktivit, umožnění účasti na aktivizačních činnostech (např. košíkářská dílna, tkalcovská dílna, zájmové kroužky, keramika, hry, výlety, vycházky, sportovní aktivity).
- Pomoc při obstarávání neodkladných osobních záležitostí a uplatňování práv a oprávněných zájmů, zprostředkování kontaktu s veřejnými institucemi, jinými organizacemi či občany.
- Poskytování ošetrovatelské péče dle indikace lékaře.
- Zajištění lékařské péče. Dle zájmu zajistíme péči praktického a kožního lékaře, stomatologa a psychiatra. Pokud je nutná léčba v jiné specializované ambulanci, zdravotní úsek zajistí objednání a dopravu.
- Zajištění dalších služeb, které nejsou poskytovány Domovem (duchovní služby, kadeřnictví, canisterapie, muzikoterapie, pedikúra apod.).

## **DOMOV PRO SENIORY**

### **Poslání**

Posláním Domova pro seniory Víceměřice je vytvořit klidné, bezpečné a kvalitní prostředí seniorům se sníženou soběstačností, jejichž situace vyžaduje pravidelnou pomoc jiné osoby. Poskytnout sociální službu tak, aby uživatelé služby mohli své stáří prožít aktivně a důstojně, motivovat je k udržení soběstačnosti a zachování aktivního způsobu života a umožnit jim v podmínkách rezidenčního bydlení žít běžným způsobem života i přes možná fyzická (zdravotní) omezení či vysoký věk.

### **Cíle**

- podporovat spokojenost a pohodu uživatelů
- podporovat uživatele v tom, aby mohli žít běžným způsobem života
- udržovat soběstačnost, schopnosti a dovednosti uživatelů po co nejdelší čas
- poskytovat službu, která pružně reaguje na individuální a aktuální potřeby uživatelů

### **Cílová skupina**

Služba je určena seniorům od 60-ti let, kteří mají sníženou soběstačnost, zejména z důvodu věku a zdravotního stavu, jejichž situace vyžaduje pravidelnou pomoc jiné osoby.

**Sociální služba v souladu s § 49 zákona č. 108/2006 Sb., o sociálních službách obsahuje tyto základní činnosti:**

- poskytnutí stravy
- poskytnutí ubytování
- pomoc při zvládání běžných úkonů o vlastní osobu
- pomoc při osobní hygieně nebo poskytnutí podmínek pro osobní hygienu
- aktivizační činnosti
- zprostředkování kontaktu se společenským prostředím
- sociálně terapeutické činnosti
- pomoc při uplatňování práv a oprávněných zájmů a při obstarávání osobních záležitostí

### **Poskytované služby:**

- Celková kapacita Domova je 42 míst. Ubytování je poskytováno v jednolůžkovém pokoji, dvoulůžkových, třílůžkových a jednom čtyřlůžkovém pokoji. Základní vybavení pokoje zahrnuje lůžko, lůžkoviny, noční stolek, šatní skříň. Po dohodě s poskytovatelem si senior může vybavit pokoj vlastním TV, rádiem, křeslem apod..
- Ubytování zahrnuje topení, teplou a studenou vodu, elektrický proud, úklid, praní, drobné opravy prádla a ošacení, žehlení. Uživatel je oprávněn užívat společné prostory jako např. WC, koupelnu, jídelnu, denní pobyt, zahradu a jiné.
- Celodenní strava v rozsahu 4 jídel: snídaně, oběd – možnost výběru přílohy, odpolední svačina, večeře + u diabetiků 2 večeře. Jídelní lístek je předem zveřejněn.
- Zprostředkování kontaktu – zajištění požadované služby, která není poskytována organizací (kadeřnice, canisterapie, pedikúra, duchovní služba).
- Pomoc při navázání kontaktu s rodinou, pomoc při zajištění sociálních služeb jinými poskytovateli apod..
- Je poskytována podpora a pomoc v běžných denních činnostech.
- Upevňování a snaha o co nejdéle udržení schopností, dovedností a soběstačnosti.
- Dopomoc při organizaci zájmových aktivit, umožnění účasti na aktivizačních činnostech.
- Pomoc při obstarávání neodkladných osobních záležitostí a uplatňování práv a oprávněných zájmů.
- Zdravotní a ošetrovatelskou péči.

---

## **DOMOV SE ZVLÁŠTNÍM REŽIMEM**

### **Poslání**

Posláním Domova se zvláštním režimem je poskytnout bezpečné a důstojné prostředí občanům, kteří z důvodu chronického duševního onemocnění (Alzheimerovou demencí nebo ostatními typy demencí) jsou závislí na pomoci jiné osoby. Tato pomoc jim nemůže být zajištěna členy rodiny v domácím prostředí nebo jinými službami terénní péče. Podporujeme uživatele této služby v soběstačnosti a samostatnosti, podle jejich individuálních možností a schopností a umožňujeme jim důstojné prožití života. Naší snahou je porozumět požadavkům a přáním uživatelů, jejich pocitům a vnímání prostředí, vytvořit pro ně příjemné prostředí domova.

### **Cíle**

- poskytnou uživatelům služby zázemí, pocit jistoty a bezpečí
- podpora kvality denního života a běžných aktivit s cílem co nejvíce se přiblížit životu v přirozeném prostředí.
- udržet sociální vztahy mezi uživateli služby, jejich rodinou a přáteli
- umožnit důstojné stáří

### **Cílová skupina**

Služba je určena seniorům od 60 let s chronickým duševním onemocněním nebo kombinovaným postižením, jejichž stav při péči o vlastní osobu vyžaduje ve zvýšené míře péči sociální, ošetrovatelskou a rehabilitační.

**Sociální služba v souladu s § 50 zákona č. 108/2006 Sb., o sociálních službách obsahuje tyto základní činnosti:**

- poskytnutí stravy
- poskytnutí ubytování
- pomoc při zvládnutí běžných úkonů péče o vlastní osobu
- pomoc při osobní hygieně nebo poskytnutí podmínek pro osobní hygienu
- aktivizační činnosti
- zprostředkování kontaktu se společenským prostředím
- sociálně terapeutické činnosti
- pomoc při uplatňování práv, oprávněných zájmů a při obstarávání osobních záležitostí

### Poskytované služby

- Celková kapacita Domova se zvláštním režimem je 27 míst. Ubytování je poskytováno v jednolůžkovém pokoji, dvoulůžkových, třílůžkových a čtyřlůžkových pokojích. Základní vybavení pokoje zahrnuje lůžko, lůžkoviny, noční stolek, šatní skříň. Po dohodě s Poskytovatelem si senior může pokoj vybavit vlastním TV, rádiem, křeslem apod..
- Ubytování zahrnuje topení, teplou a studenou vodu, elektrický proud, úklid, praní, drobné opravy prádla a ošacení, žehlení. Uživatel je oprávněn užívat společné prostory jako např. WC, koupelnu, jídelnu, denní pobyt, zahradu a jiné.
- Celodenní strava v rozsahu 4 jídel: snídaně, oběd – možnost výběru přílohy, odpolední svačina, večeře + u diabetiků 2 večeře. Jídelní lístek je předem zveřejněn.
- Zprostředkování kontaktu – zajištění požadované služby, která není poskytována organizací (kadeřnice, pedikúra, duchovní služba).
- Pomoc při navázání kontaktu s rodinou, pomoc při zajištění sociálních služeb jinými poskytovateli apod..
- Je poskytována podpora a pomoc v běžných denních činnostech.
- Upevňování a snaha o co nejdéle udržení schopností, dovedností a soběstačnosti.
- Dopomoc při organizaci zájmových aktivit, umožnění účasti na aktivizačních činnostech.
- Pomoc při obstarávání neodkladných osobních záležitostí a uplatňování práv a oprávněných zájmů.
- Zdravotní a ošetrovatelskou péči.

## CHRÁNĚNÉ BYDLENÍ

### Poslání

Posláním Chráněného bydlení je poskytovat přiměřenou podporu dospělým mužům s mentálním a kombinovaným postižením tak, aby mohli využívat vlastní schopnosti a dovednosti k osobní realizaci a vedení plnohodnotného života svých vrstevníků.

### Cíle

- umožnit mužům s mentálním a kombinovaným postižením bydlet v přirozeném prostředí
- optimální rozvoj osobnosti uživatele s přihlédnutím k možnostem daným druhem a stupněm jeho postižení, věkovým a charakterovým zvláštnostem
- rozvoj schopností, dovedností a znalostí
- dosáhnout co nejvyšší soběstačnosti při uplatňování práv, oprávněných zájmů a obstarávání osobních záležitostí
- s ohledem na zdravotní stav a dovednosti rozvíjet dovednosti při zvládnání péče o domácnost, využívat běžné zdroje, přirozené vazby
- motivovat k aktivnímu trávení volného času

### Cílová skupina

Služba je poskytována dospělým mužům od 18 let do 64 let s mentálním postižením či kombinovaným postižením, kteří nepotřebují bezbariérové prostředí a jejichž situace vyžaduje pravidelnou podporu jiné osoby.

### **Sociální služba v souladu s § 51 zákona č. 108/2006 Sb., o sociálních službách obsahuje tyto základní činnosti:**

- poskytnutí stravy nebo pomoc při zajištění stravy
- poskytnutí ubytování
- pomoc při zajištění chodu domácnosti
- pomoc při osobní hygieně nebo poskytnutí podmínek pro osobní hygienu
- výchovné, vzdělávací a aktivizační činnosti
- zprostředkování kontaktu se společenským prostředím
- sociálně terapeutické činnosti
- pomoc při uplatňování práv, oprávněných zájmů a při obstarávání osobních záležitostí

### **Poskytované služby**

- Celková kapacita Chráněného bydlení je 6 míst. Poskytujeme stravu nebo pomoc při zajištění stravy – pomoc s přípravou jídla (strava 4x denně: snídaně, oběd, svačina, večeře).
- Poskytnutí ubytování – ve dvoulůžkových pokojích.
- Pomoc při zajištění chodu domácnosti – pomoc při běžném úklidu a údržbě domácnosti, pomoc při údržbě domácích spotřebičů, podpora hospodaření s penězi včetně pomoci s nákupy a běžnými pochůzkami.
- Výchovné, vzdělávací a aktivizační činnosti – košíkářská dílna, keramická dílna, hospodářství, sportovní kroužek, dramatický kroužek, kroužek vaření.
- Zprostředkování kontaktu se společenským prostředím – podpora a pomoc při využívání běžně dostupných služeb, doprovázení k lékaři a na úřady a instituce veřejné správy, podpora při dalších aktivitách podporujících začleňování osob.
- Sociálně terapeutické činnosti – jejichž poskytování vede k rozvoji nebo udržení osobních a sociálních schopností a dovedností podporujících sociální začleňování osob, setkávání s lidmi mimo domácnost, osvojení pracovních dovedností.
- Pomoc při uplatňování práv, oprávněných zájmů a při obstarávání osobních záležitostí: pomoc při komunikaci vedoucí k uplatňování práv a oprávněných zájmů, pomoc při vyřizování běžných záležitostí.

## Hospodaření organizace k 31.12.2015

Organizace hospodařila dle vykázaného výsledku hospodaření v Rozvaze a Výkazu zisku a ztráty se ztrátou na hlavní činnosti ve výši -104.046,06 Kč a se ziskem v doplňkové činnosti ve výši 5.771,76 Kč. Organizaci nebyly uloženy žádné sankce za porušení rozpočtové kázně. Inventarizací majetku nebylo zjištěno žádné manko.

### Rozvaha k 31.12.2015

<b>AKTIVA CELKEM</b>		<b>89 486 889,17</b>
<b>Stálá aktiva</b>		<b>78 777 803,39</b>
013	Software	114 000,00
018	Drobný dlouhodobý nehmotný majetek	296 947,00
021	Stavby	48 357 321,18
022	Samostatné hmotné movité věci a soubory hmotných movitých věcí	9 078 160,18
028	Drobný dlouhodobý hmotný majetek	20 189 420,53
031	Pozemky	641 432,50
042	Nedokončený dlouhodobý hmotný majetek	100 522,00
<b>Oběžná aktiva</b>		<b>10 709 085,78</b>
112	Materiál na skladě	492 230,66
139	Ostatní zásoby	4 917,40
314	Krátkodobé poskytnuté zálohy	6 840,00
315	Jiné pohledávky z hlavní činnosti	28 250,00
341	Daň z příjmů	425 650,00
381	Náklady příštích období	10 564,80
388	Dohadné účty aktivní	174 173,24
377	Ostatní krátkodobé pohledávky	252 228,90
241	Běžný účet	4 896 415,32
243	Běžný účet FKSP	201 321,52
245	Jiné běžné účty	4 147 166,94
261	Pokladna	66 565,00
263	Ceniny	2 762,00



<b>PASIVA CELKEM</b>		<b>58 333 483,32</b>
<b>Vlastní kapitál</b>		<b>49 931 325,69</b>
401	Jmění účetní jednotky	42 777 695,24
403	Transfery na pořízení dlouhodobého majetku	4 471 270,44
408	Opravy minulých období	-1 148 076,00
411	Fond odměn	1 315 161,70
412	FKSP	212 077,52
413	Rezervní fond tvořený ze zlepšeného výsledku hospodaření	2 388 412,80
414	Rezervní fond z ostatních titulů	13 058,29
493	Výsledek hospodaření běžného účetního období	-98 274,30
<b>Cizí zdroje</b>		<b>8 402 157,63</b>
321	Dodavatelé	474 508,69
331	Zaměstnanci	2 203 014,00
333	Jiné závazky vůči zaměstnancům	52 278,00
336	Sociální zabezpečení	867 757,00
337	Zdravotní pojištění	372 910,00
338	Důchodové spoření	1 089,00
342	Jiné přímé daně	227 487,00
384	Výnosy příštích období	12 000,00
389	Dohadné účty pasivní	43 947,00
378	Ostatní krátkodobé závazky	4 147 166,94

**Výkaz zisku a ztráty za rok 2015**

		<b>Hlavní činnost</b>	<b>Doplňková činnost</b>
<b>NÁKLADY</b>		<b>64 362 567,34</b>	<b>45 188,82</b>
501	Spotřeba materiálu	9 065 814,41	32 402,00
502	Spotřeba energie	4 346 781,81	8 034,00
506	Aktivace dlouhodobého majetku	-464 219,50	
507	Aktivace oběžného majetku	-2 926,00	
508	Změna stavu zásob vlastní výroby	1 005,60	
511	Opravy a udržování	2 623 604,82	
512	Cestovné	30 444,00	
513	Náklady na reprezentaci	46 564,28	
518	Ostatní služby	2 633 380,53	
521	Mzdové náklady	30 764 334,00	3 491,00
524	Zákonné sociální pojištění	10 336 936,00	1 187,00
525	Jiné sociální pojištění	124 831,00	
527	Zákonné sociální náklady	318 144,00	
531	Daň silniční	13 800,00	
538	Jiné daně a poplatky	3 000,00	
551	Odpisy dlouhodobého majetku	837 925,00	
558	Náklady z drobného dlouhodobého majetku	3 542 355,20	
549	Ostatní náklady z činnosti	129 917,01	
591	Daň z příjmů	10 875,18	74,82

<b>VÝNOSY</b>		<b>64 258 521,28</b>	<b>50 960,58</b>
601	Výnosy z prodeje vlastních výrobků	274 867,60	
602	Výnosy z prodeje služeb	35 208 058,14	50 960,58
603	Výnosy z pronájmu	144 000,00	
609	Jiné výnosy z vlastních výkonů	2,81	
648	Čerpání fondů	220 365,74	
649	Ostatní výnosy z činnosti	19 180,52	
662	Úroky	8 071,91	
672	Výnosy vybraných místních vládních institucí z transferů	28 383 974,56	
<b>Výsledek hospodaření před zdaněním</b>		<b>- 93 170,88</b>	<b>5 846,58</b>
<b>Výsledek hospodaření běžného účetního období</b>		<b>- 104 046,06</b>	<b>5 771,76</b>

## Organizační struktura

Stav a struktura zaměstnanců Domova se odvíjí od charakteru poskytované služby, současného i předpokládaného složení uživatelů služby, jejich potřeb a zdravotního stavu.

Struktura a předpokládaná specializace zaměstnanců vychází z potřeb jednotlivých Domovů, z požadavků stanovených platnou legislativou, z možností celoživotního vzdělávání a samozřejmě závisí na finančních zdrojích a možnostech Domova.

V Domově jsou uplatněny tyto stupně řízení:

- a) ředitelka – statutární orgán (3.stupeň řízení)
- b) zástupce ředitele, vedoucí ekonomického, provozního, sociálního a zdravotního úseku, vedoucí přímé obslužné péče (2.stupeň řízení)
- c) vedoucí Domova č. 2 a 3, vedoucí Domova pro seniory, vedoucí Domova se zvláštním režimem, vedoucí Chráněného bydlení (1.stupeň řízení)
- d) zaměstnanci s oprávněním řídit práci jiných zaměstnanců.

Vedoucí zaměstnanci řídí činnost svého úseku, jsou odpovědní za plnění úkolů na daném úseku, stanovují rozsah povinností a úkolů svých podřízených zaměstnanců. Odpovídají za kvalitu práce podřízených zaměstnanců, rozpis služeb, dodržování a využívání pracovní doby a zajištění plynulého provozu organizace. Vedoucí zaměstnanci hodnotí činnost svých podřízených zaměstnanců a navrhují ředitelce opatření ke zlepšení jejich práce, dále zajišťují plnění úkolů vymezených v náplni práce jednotlivých jim podřízených zaměstnanců.

Domov se rozděluje dle svých činností na tyto úseky:

**Ekonomický úsek** – odpovídá za vedení účetnictví podle zákona o účetnictví dle platné legislativy v souladu s českými účetními standardy, vedení mzdové a personální agendy, za evidenci majetku a vedení účetní a skladové agendy související se stravováním. Zajišťuje účelné a hospodárné využívání finančních prostředků, jejich evidenci a plnění závazných ukazatelů daných zřizovatelem. Tento úsek také plní úkoly spojené s přípravou rozpočtu, plněním a vyhodnocováním hospodaření organizace a přijímáním potřebných opatření.

**Sociální úsek** – zajišťuje naplňování zákona o sociálních službách dle platné legislativy a dalších prováděcích vyhlášek. Podílí se na tvorbě, zavádění a dodržování standardů kvality v sociálních službách. Vedoucí sociálního úseku metodicky řídí koordinátory, kteří dále zabezpečují prostřednictvím klíčových pracovníků individuální plánování služby jednotlivým uživatelům. Dále zabezpečuje účetní agendu spojenou s uživateli služby. Zajišťují zabezpečování základních sociálních agend včetně zajišťování standardní dokumentace, pomáhají při uplatňování práv a oprávněných zájmů, při obstarávání osobních záležitostí uživatelů, zajišťují informace a odborné podklady pro sociální práci včetně jejich zpracování.

**Zdravotní úsek** – zabezpečuje kvalitní poskytování zdravotní a ošetrovatelské péče prostřednictvím zdravotnických pracovníků. Odpovídá za dodržování hygienických a protiepidemiologických norem a dodržování zásad racionální výživy. Zodpovídá za chod stravovacího provozu, který zajišťuje přípravu a výdej stravy, vedení agendy související s přípravou jídla. Dohlíží na správnou technologii výroby jídel a výdeje stravy. Pracuje v souladu se systémem kritických bodů HACCP. Odpovídá za řádnou evidenci jídel. Dále zodpovídá za dodržování hygieny v organizaci, zajišťuje úklidové služby včetně jejich chodu v organizaci.

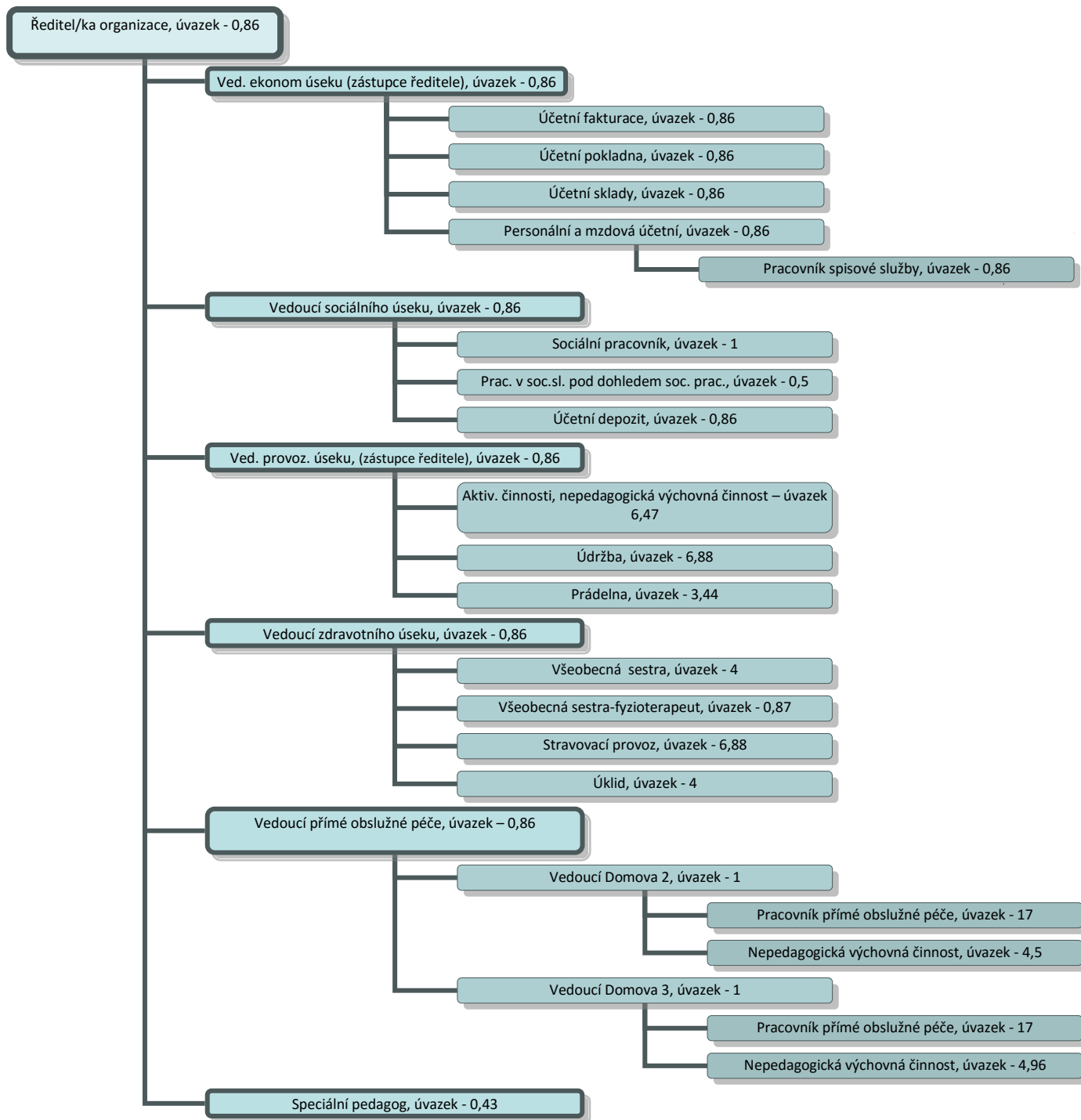
**Provozní úsek** – zajišťuje provoz údržby, prádelny, aktivizačních činností a technický provoz celé organizace. Zabezpečuje běžnou údržbu a opravy všech budov, strojů a zařízení Domova, zajišťuje provoz kotelen a odpovídá za chod a údržbu vozového parku v organizaci. Pečuje o pozemky a výsadbu rostlin, keřů, stromů a zeleně na pozemcích, které spravuje organizace.

**Jednotlivé Domovy** – zajišťují prostřednictvím pracovníků v sociálních službách kvalitní poskytování sociální služby pro uživatele v souladu s dodržováním standardů kvality a platnou legislativou.

## Organizační struktura DOZP

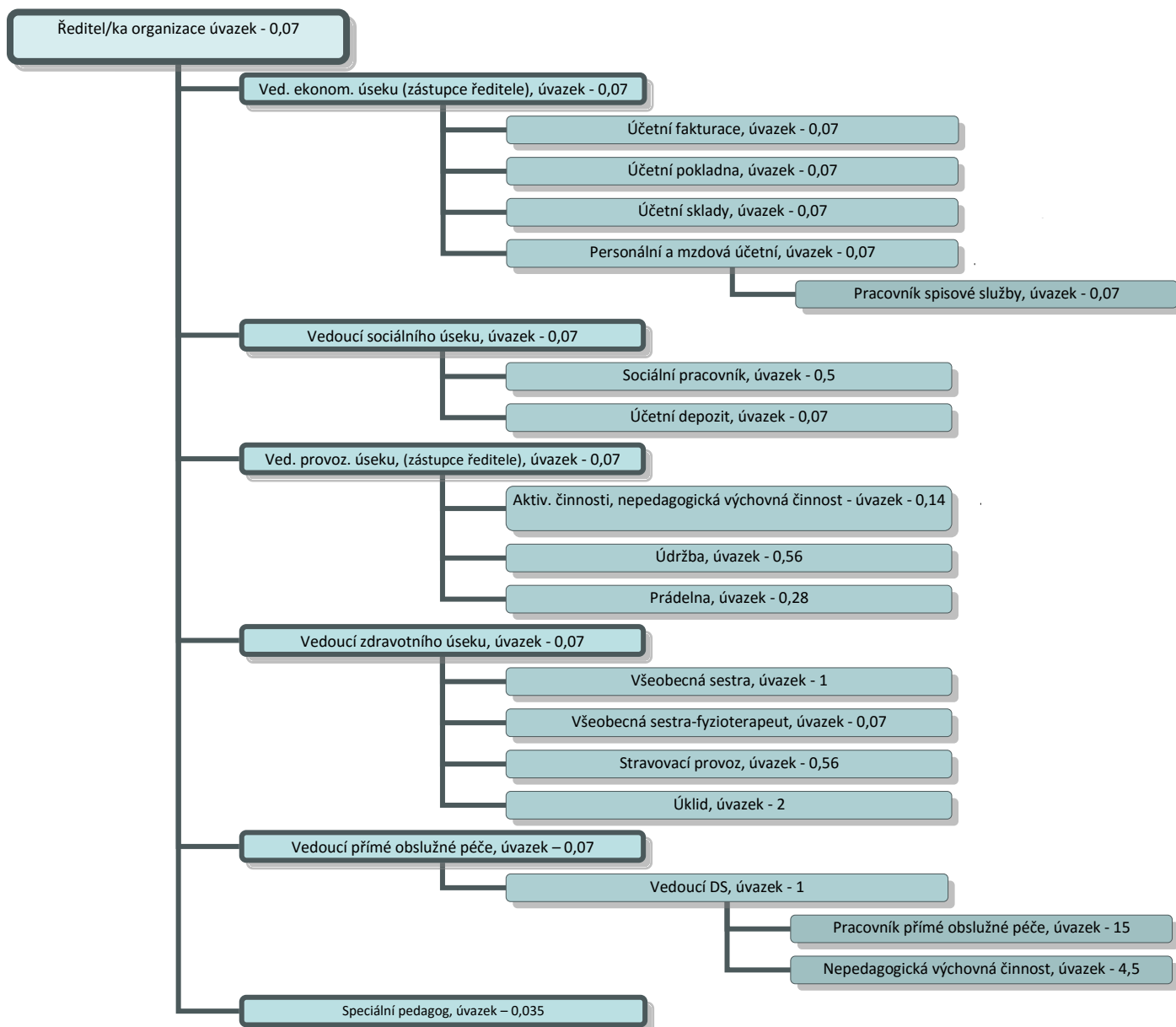
Organizační schéma k 31.12.2015

Název služby: **Domov pro osoby se zdravotním postižením**



## Organizační struktura DS

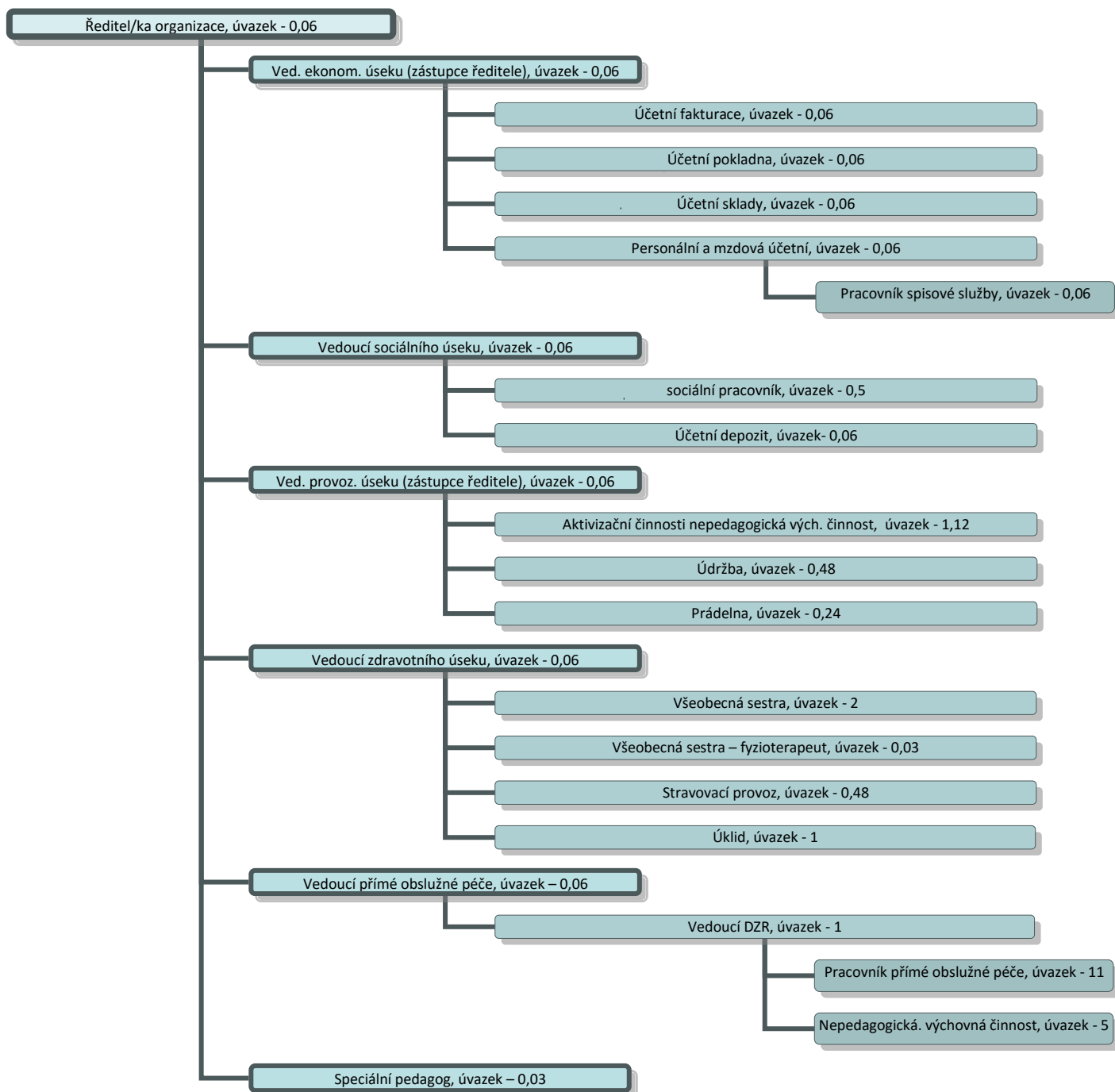
Organizační schéma k 31.12.2015  
Název služby: **Domov pro seniory**



## Organizační struktura DZR

Organizační schéma k 31.12.2015

Název služby: **Domov se zvláštním režimem**

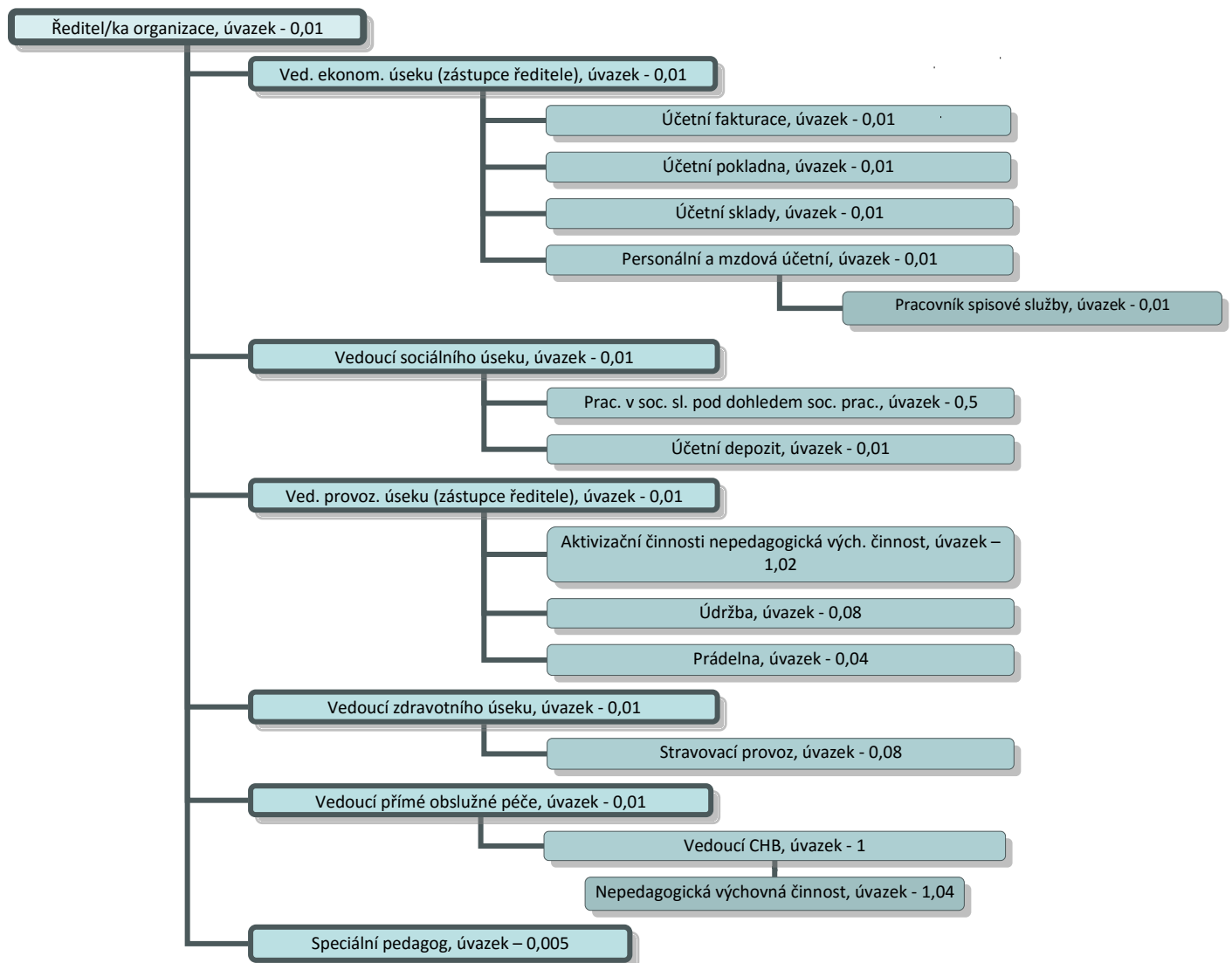




## Organizační struktura CHB

Organizační schéma k 31.12.2015

Název služby: **Chráněné bydlení**



## Personální zajištění služeb a vzdělávání

Stručný přehled o zaměstnancích na jednotlivých pozicích je uveden v následujících tabulkách:

### Personální zajištění služby DZP, DS, DZR a CHB v roce 2015:

název úseku	pracovní pozice	počet zaměstnanců na dané pozici	působnost na službě	počet zam. úseku celkem
	ředitelka	1	DOZP,DS,DZR,CHB	1
ekonomický	vedoucí úseku - ekonom	1	DOZP,DS,DZR,CHB	6
	mzdová a personální účetní	1	DOZP,DS,DZR,CHB	
	účetní fakturace	1	DOZP,DS,DZR,CHB	
	účetní pokladna	1	DOZP,DS,DZR,CHB	
	účetní sklady	1	DOZP,DS,DZR,CHB	
	pracovník spisové služby	1	DOZP,DS,DRZ,CHB	
	sociální	vedoucí úseku	1	
sociální pracovník		1	DOZP	
sociální pracovník		1	DS, DZR	
sociální pracovník pod dohledem		1	DOZP, CHB	
účetní depozit		1	DOZP,DS,DZR,CHB	
provozní	vedoucí úseku	1	DOZP,DS,DZR,CHB	24
	údržba	8	DOZP,DS,DZR,CHB	
	prádelna	4	DOZP,DS,DZR,CHB	
	aktivizační činnosti	11	DOZP,DS,DZR,CHB	
zdravotní	vedoucí úseku	1	DOZP,DS,DZR,CHB	24
	všeobecná sestra	3	DS, DZR	
	všeobecná sestra	4	DOZP	
	všeobecná sestra (fyzioterapeut)	1	DOZP,DS, DZR	
	stravovací provoz	8	DOZP,DS,DZR,CHB	
	úklid	4	DOZP	
	úklid	2	DS	
	úklid	1	DZR	
speciální pedagog		1	DOZP,DS,DZR,CHB	1
vedoucí přímé obslužné péče		1	DOZP,DS,DZR,CHB	1
pracovník v sociálních službách	vedoucí Domova 2,3	2	DOZP	83
	vedoucí DZR	1	DZR	
	vedoucí CHB	1	CHB	
	vedoucí DS	1	DS	
	pracovník přímé obslužné péče	34	DOZP	
	pracovník přímé	11	DZR	

	obslužné péče			
	pracovník přímé obslužné péče	15	DS	
	nepedagogická výchovná činnost	5	DOZP	
	nepedagogická výchovná činnost	5	DZR	
	nepedagogická výchovná činnost	3	CHB	
	nepedagogická výchovná činnost	5	DS	
<b>Celkem zaměstnanců v Domově u rybníka</b>				<b>145</b>

pozn.: působnost na službě se rozlišuje dle úvazku

Péči o osoby se zdravotním postižením a seniory zajišťují pracovníci v sociálních službách, sociální pracovníci a zdravotničtí pracovníci. Zázemí pro ně zajišťují provozní a ekonomický úsek.

Z celkového počtu 158 zaměstnanců bylo k 31.12.2015 zaměstnáno 133 žen a 25 mužů.

Jejich průměrný věk byl ke konci sledovaného období 42,80 let (muži 46,13 a ženy 42,26).

V průběhu roku bylo uzavřeno 54 nových pracovních poměrů, z toho 6 prostřednictvím Úřadu práce v Prostějově na dohody VPP.

Ukončeno bylo 32 pracovních poměrů a to z důvodu:

- ukončení pracovního poměru uplynutím sjednané doby 8
- ukončení pracovního poměru dohodou 7
- odchodu do důchodu 1
- ve zkušební době 14
- okamžitým zrušením pracovního poměru 2.

Ve sledovaném roce bylo z řad zaměstnanců hlášeno 64 případů pracovní neschopnosti. Počet hodin nemoci činil 24 192 hod.

## Vzdělávání

Zaměstnanci absolvují v průběhu roku školení a kurzy dle svých pracovních pozic a také při změnách zákonů a jejich novel.

Pracovníci v sociálních službách absolvují vzdělávací program ke zkvalitnění poskytovaných služeb dle zákona č. 108/2006 Sb. o sociálních službách, ve znění pozdějších předpisů.

### Přehled o účasti na vzdělávacích aktivitách:

pracovní pozice	téma vzdělávací akce
manažerské vzdělávání	Požadavky na bezpečnost práce nyní a pro rok 2016 Mezinárodní konference a workshopový den ke konceptu smyslové aktivizace Sociální služby – aktuality a praxe Opatrovnictví – aktuality a praxe Asertivita, její přednosti a limity v komunikaci BOZP a PO
sociální úsek	Sociální šetření Základní aspekty dokumentace o poskytování sociálních služeb Role sociální práce v sociálních službách Zákon o sociálních službách – aktuality a praxe Úhrady za sociální služby Opatrovník BOZP a PO
ekonomický úsek	Účetní uzávěrka – příprava na uzávěrku roku 2015 Inventarizace majetku a závazků ÚSC a příspěvkových organizací Spisová a archivní služba Odměňování zaměstnanců ve veřejné správě a veřejných službách Dlouhodobý majetek v účetnictví ÚSC a příspěvkových organizací Účetnictví ÚSC a příspěvkových organizací Dotace a nejen jejich účtování u ÚSC a příspěvkových organizací Praktická aplikace změn ve zdaňování mezd v roce 2015 Sklady, jídelníčky, stravníci Příprava digitálních dokumentů pro uložení a realizaci skartačního řízení BOZP a PO
zdravotní úsek	Medicína pro praxi – Kongres praktických lékařů a sester Kazuistiky zaměřené na interní problematiku VIII. Konference sestry v praxi Pracovní setkání vedoucích pracovníků DS a DZR XII. Kongres praktických lékařů a sester X. Interní medicína pro praxi BOZP a PO
stravovací provoz	Hygienické minimum ve stravovacích službách BOZP a PO
pracovníci	Péče o uživatele s omezením nebo ztrátou hybnosti Aktivizační techniky v práci se seniory

v soc. službách	Úvod do reminiscenční terapie – speciální metoda práce se seniory Úvod do procedurálních standardů kvality v sociálních službách Základy etiky v péči o klienty v zařízeních sociálních služeb Arteterapie v sociálních službách Odborné stáže BOZP a PO
-----------------	---

## Supervize

Supervizi v naší organizaci v roce 2015 zajistila Mgr. Jana Paloušková (Personální a psychologické poradenství).

Supervize se zúčastnili všichni pracovníci v sociálních službách.

## Účel supervize:

1. Podpora kvality práce supervidovaných týmů
  - zvýšení kvality poskytovaných služeb
  - zefektivnění řízení organizace
2. Podpora dosažení dobré praxe v souladu se standardy kvality zaměřená na oblast
  - vědomostí, praktických dovedností, způsobů a metod intervencí
  - osobnost rozvoj, postoje zaměstnance a pochopení jeho profesní role
  - fungování týmů a rozvoj týmové spolupráce
  - získání zpětné vazby, nadhledu a sebereflexe.

## Realizace supervizí

V souladu s vymezeným účelem byly realizovány tyto supervize:

1. Manažerská
2. Týmová (po 6 až 8 týdnech)
3. Individuální supervize

## Statistické výstupy

### Sociální úsek

#### Domov pro osoby se zdravotním postižením

Během roku 2015 bylo celkem evidováno 10 žádostí o poskytnutí sociálních služeb v Domově pro osoby se zdravotním postižením, z toho 5 žádostí bylo vyřazeno z důvodu cílové skupiny.

V průběhu roku 2015 jsme přijali 4 uživatele. Pobyt celkem ukončilo 5 uživatelů, z toho z důvodu úmrtí 4 uživatelé a 1 uživatel z důvodu umístění v jiném zařízení.

Celkový počet uživatelů ke dni 31.12.2015 činil 144 uživatelů (mužů), s průměrným věkem 54,5 let.

#### Domov pro seniory

Během roku 2015 bylo celkem evidováno 49 žádostí o poskytnutí sociálních služeb v Domově pro seniory, z toho 4 žádosti byly vyřazeny z důvodu cílové skupiny.

V průběhu roku 2015 jsme přijali 27 uživatelů, z toho 26 žen a 1 muže. Celkem ukončilo pobyt 18 uživatelů, z toho z důvodu úmrtí 14 uživatelů – 12 žen a 2 muži. Z důvodu umístění v jiném zařízení odešly 3 uživatelky, 1 uživatelka odešla z důvodu změny jiné služby.

Celkový počet uživatelů ke dni 31.12.2015 činil 40 uživatelů, z toho 32 žen a 8 mužů. Celkem průměrným věk uživatel Domova pro seniory je 83,6 let. Průměrný věk žen je 84,6 let a průměrný věk mužů je 79,7 let.

#### Domov se zvláštním režimem

Během roku 2015 bylo celkem evidováno 33 žádostí o poskytnutí sociálních služeb v Domově se zvláštním režimem, z toho 1 žádost byla vyřazena z důvodu cílové skupiny.

V průběhu roku 2015 jsme přijali 27 uživatelů, z toho 17 žen a 10 mužů. Celkem ukončilo pobyt 11 uživatelů, z důvodu úmrtí 8 uživatelů, z toho 7 žen a 1a muž. Z důvodu umístění v jiném zařízení odešly 2 uživatelky a 1 uživatel odešel z důvodu změny jiné služby.

Celkový počet uživatelů ke dni 31.12.2015 činil 27 uživatelů, z toho 19 žen a 8 mužů. Průměrný věk uživatelů celkem je 81,1 let. Průměrný věk žen je 84,8 let, průměrný věk mužů je 72,5 let.

#### Chráněné bydlení

Během roku 2015 nebyla evidována žádost o poskytnutí sociální služby ve Chráněném bydlení.

V průběhu roku 2015 nebyl přijat žádný uživatel ani žádný uživatel pobyt neukončil.

Celkový počet uživatelů ke dni 31.12.2015 činil 6 uživatelů (mužů) s průměrným věkem 45,8 let.

### Počet uživatelů dle stupně příspěvku na péči k 31.12.2015

#### DOZP

nemá	0
I.stupeň	43
II.stupeň	49
III.stupeň	39
IV.stupeň	13
celkem	144

#### DS

nemá	2
I.stupeň	16
II.stupeň	13
III.stupeň	5
IV.stupeň	4
celkem	40

#### DZR

nemá	1
I. stupeň	2
II. stupeň	13
III. stupeň	10
IV. stupeň	1
celkem	27

#### CHB

nemá	0
I.stupeň	3
II.stupeň	3
III.stupeň	0
IV.stupeň	0
celkem	6

Podstatným krokem u uživatelů, kteří jsou omezení ve svéprávnosti, kterým opatrovníkem byl doposud Domov u rybníka Víceměřice, příspěvková organizace bylo to, že rozhodnutím soudu byla stanovena opatrovníkem Obec Víceměřice.

Během roku došlo ke kompletní výměně průkazů osob se zdravotním postižením.

Významným krokem v životě bylo pro 4 uživatele z Chráněného bydlení a 2 uživatele z Domova pro osoby se zdravotním postižením zahájení vzdělávání ve Střední škole Euroinstitut, praktická škola a odborné učiliště se sídlem v Panenském Týnci. Zřizovatelem školy je Dr. Středa, obecně prospěšná společnost. Toto vzdělávání probíhá od září 2015. Škola je zaměřena na vzdělávání žáků se zdravotním postižením, zejména na edukaci a rozvoj osob s mentálním postižením. Uživatelé, díky individuálnímu studijnímu plánu, mohou

studovat v našem Domově, ve svém přirozeném prostředí. Smyslem je poskytnout žákům vzdělání, na které naváže možnost jednoduchého zaměstnání a dostupnosti na trh práce.

## Stravování

Celodenní strava je připravována v kuchyni Domova a řídí se zásadami správné výživy. Vedoucí kuchyně ve spolupráci s nutriční terapeutkou a stravovací komisí sestavuje jídelní lístky. Pracovníci se při práci řídí vypracovaným systémem HACCP.

Přehled o počtu vyrobených jídel pro uživatele, zaměstnance a ostatní byl v roce 2015 takový:

strava	Počet jídel uživatelé			
	DOZP	DS	DZR	CHB
normální	150 212	30 868	26 216	8 380
diabetická	21 796	20 344	4 068	
dietní	25 948	5 968	2 364	
II.večeře u diabetické	5 449	5 086	1 017	

strava	Počet jídel			
	DOZP	DS	DZR	CHB
zaměstnanci	15 076	3 388	2 037	759
cizí strážníci	953			
naši důchodci	1 769			



## **Provozní úsek**

Zaměstnavatel zabezpečuje pravidelné školení zaměstnanců v rámci školení BOZP a PO. Dále pak školí zaměstnance za pomoci externích pracovníků na jednotlivých pracovištích a pro obsluhu technických zařízení jako jsou obsluha plynových kotlen, plynových zařízení a spotřebičů, tlakových nádob, zdvihacího zařízení, manipulaci s chemickými prostředky, školení řidičů. Zaměstnanci provozního úseku jsou zaškolováni na používání a manipulaci se zahradní technikou a na jednotlivých pracovištích pak zaměstnanci dle návodů k obsluze u jednotlivých zařízení.

Provozní úsek zajišťuje kontroly a revize plynových zařízení, kotlen a el. spotřebičů, kontroly technických zařízení a zabezpečuje technické kontroly vozového parku. Pečuje o odpadové hospodářství a úklid venkovních prostor.

Ve vnitřních prostorách byly během roku prováděny opravy následujícího charakteru: čištění odpadového potrubí, opravy vodo – topo, opravy osvětlení a postupná výměna svítidel, opravy elektrospotřebičů, opravy nábytku. Došlo k opravám pobytových prostor na Domově č. 3.

Na Domově seniorů proběhla v pobytové místnosti oprava stropu a malířské práce. Do oken byly instalovány stínící folie a opraveny žaluzie a sítě proti vnikání hmyzu.

Před prostorami CHB bylo za pomoci a ve spolupráci s OÚ vybudováno parkovací stání.

V prostorách košíkárny proběhly malířské práce a v kotli na vaření proutí byla realizována oprava topeniště a instalace nové vložky v komíně.

Mimo běžnou úpravu zeleně a prostor Domova u rybníka bylo vysázeno v zámeckém parku i několik druhů stromů k obnově zeleně. V této části Domova došlo také na výměnu laviček a tím rozšíření odpočinkových míst pro seniory.

Dodavatelsky dle zásad zřizovatele byly zajištěny tyto akce:

- rozšíření signalizačního systému na DS
- oprava verandy na 9. oddělení spolu s terasou a kuchyňkou na 6. oddělení
- oprava toalet pro zaměstnance na 9. oddělení
- oprava chodníku před DS
- oprava chodby a koupelny 11. oddělení, kde byla nainstalována polohovací vana a koupelna byla upravena pro imobilní uživatele.



Vana na 11. oddělení

## **Zdravotní úsek**

Zdravotní úsek se mimo jiné podílel na startu nového oddělení Domova se zvláštním režimem ve spolupráci se zde pracujícími zaměstnanci.

Organizaci se podařilo zajistit druhého praktického lékaře, který pečuje o naše seniory na Domově pro seniory a Domově se zvláštním režimem. Sami senioři si tuto službu velmi pochvalují a jsou moc spokojeni. Zároveň se tímto krokem otevřely větší časové možnosti původnímu lékaři, který se začal více věnovat uživatelům Domova pro osoby se zdravotním postižením.

S novým lékařem se organizaci povedlo navýšit i vykazování zdravotní ošetrovatelské péče na zdravotní pojišťovny. Do konce roku 2015 byl uzavřený smluvní vztah se třemi zdravotními pojišťovnami. Nabídla se možnost zvážit výhody pro naše uživatele uzavřením smluvních vztahů s dalšími dvěma pojišťovnami, ke kterým se část uživatelů přehlásilo od nového roku 2016. K novému roku má tedy organizace pět nasmlouvaných zdravotních pojišťoven.

Na úsecích kuchyně a úklidu došlo v průběhu roku k personálním změnám. V organizaci je vidět zařazení a zapracování nových pracovních pomůcek, jako jsou parní čističe, které se setkaly s velkým úspěchem a výsledkem úsilí pracovníků úklidu.

## **Rehabilitace**

Za rok 2015 prošlo rehabilitací 727 uživatelů z Domova pro seniory a 628 uživatelů Domova pro osoby se zdravotním postižením. Někteří prošli fyzikální terapií (magnetoterapie, DD proudy a léčebný ultrazvuk). V Domově pro seniory se provádělo skupinové cvičení se seniory.

U uživatelů po zlomeninách krčku kosti stehenní v rámci imobilizace jsme prováděli cvičení na elektrickém stacionárním kole (Rehatrend), taktéž se této terapie zúčastnili uživatelé postižení dlouhodobým imobilizačním syndromem. U uživatelů po CMP (těžký stav) vyžadující zvýšenou ošetrovatelskou péči se provádělo cvičení na lůžku a polohování.

Koncem roku 2015 byl do rehabilitace zakoupen chodecký pás, který se těší velké oblibě uživatelů Domova pro seniory a také na něj dochází uživatelé z DOZP, kteří potřebují upevnit stabilitu a po dlouhodobé imobilizaci potřebují posílit svalový aparát.

## Kontrolní činnost

V průběhu roku proběhly v organizaci tyto kontroly:

- Krajská hygienická stanice Olomouckého kraje, územní pracoviště Prostějov
- Finaudit s.r.o. Olomouc
- Obec Víceměřice – veřejnosprávní kontrola zřizovatele obce Víceměřice
- Ministerstvo práce a sociálních věcí Praha - finanční kontrola
- Odborový svaz zdravotnictví a sociální péče České republiky, regionální pracoviště Olomouc.
- Obec Dobromilice – veřejnoprávní finanční kontrola.
- Krajská veterinární správa Státní veterinární správy pro Olomoucký kraj
- Oblastní inspektorát práce pro Moravskoslezský kraj a Olomoucký kraj
- Všeobecná zdravotní pojišťovna České republiky

Kontroly proběhly v pořádku, bez závad.

## Doplňující informace

Závazné ukazatele pro rok 2015 byly stanoveny takto:

- |   |               |
|---|---------------|
| • Neinvestiční příspěvek na provoz (odpisy) | 837.925,- Kč. |
| • Odvody příspěvkové organizace z odpisů    | 837.925,- Kč. |

Závazné ukazatele byly splněny.

V roce 2015 byly hrubé mzdy ve výši 30.767.825,- Kč. V průběhu roku 2015 bylo na odměnách celkem vyplaceno 1.859.550,- Kč.

Stavy jednotlivých fondů jsou uvedeny v rozvaze.

V roce 2015 organizace získala finanční dary ve výši 220.365,74,- Kč.

**Všem sponzorům za jejich příspěvky srdečně děkujeme.**

## **Aktivizační činnosti**

Organizace zajišťuje tyto aktivizační činnosti:

### **1. Aktivizační činnost košíkářská dílna**

Tuto aktivizační činnost navštěvují uživatelé dle svých možností, schopností a nálady. Je dobrovolná pro všechny uživatele.

Uživatelé s lehkým mentálním postižením mohou vykonávat:

- Řezání proutí (v zimních měsících).
- Vaření proutí (za pomoci instruktorů).
- Uskladnění proutí na půdu.
- Pletení košů.

Tuto činnost navštěvují také uživatelé se středním postižením, kteří vykonávají:

- Loupání proutí, které jim připravují aktivizační pracovníci košíkářské dílny.

Vše probíhá s podporou aktivizačních pracovníků košíkářské dílny (kvalifikovaných košíkářů) s absolvovaným kurzem pro práci v sociálních službách.

### **2. Aktivizační činnost tkalcovská dílna**

Tuto aktivizační činnosti navštěvují uživatelé DOZP, DS a DZR dle svých možností, schopností a nálady. Každé ráno připravuje pracovnice množství materiálu potřebné pro denní činnost. Někteří uživatelé pracují na stavu a jiní stříhají nebo namotávají materiál do klubek. Na každém stavu se tkají koberce různých šířek.

Ve tkalcovské dílně se vyrábí:

- Tkané koberce.
- Koberce vyrobené na „hraběčkách“.
- Dekorativní koberce.



Výrobky z košíkářské a tkalcovské dílny

### 3. Aktivizační činnost hospodářství

Uživatelé mohou v rámci aktivizačních činností také vykonávat pomocné činnosti v hospodářství. Tyto činnosti vykonávají pod vedením pracovníka sociální péče. Uživatelé jsou poučeni o bezpečnosti při vykonávání těchto činností.

Tyto aktivizační činnosti zahrnují:

- Přípravu krmení pro zvířata.
- Úklid chlévů.
- Vyvážení hnoje.
- Vaření brambor, strouhání řepy, šrotování obilí.
- Přípravu sena.
- Dodatkové práce na zahradě a na poli.

Dále mohou uživatelé vykonávat:

- Úklid sněhu, zametání.
- Přebírání, sbírání a uskladňování brambor.
- Vyhrabávání a úklid suché trávy.

- Úklid prostranství, zametání.
- Okopávání záhonů.
- Úklid trávy z parků, sušení trávy.
- Polní práce.
- Sklizeň plodin.
- Úklid sklepů a sýpků.
- Česání jablek.

Všechny tyto činnosti jsou dobrovolné, záleží pouze na uživateli, zda se zúčastní. Tyto aktivizační činnosti jsou vykonávány pod vedením pracovníka sociální péče, který působí na vytváření, prohlubování a upevňování pracovních návyků uživatelů, vytváří vztah uživatelů ke zvířatům. V aktivizačních činnostech se naši uživatelé starají o 25 ks prasat, 10 ks koz, 3 ks ovcí, drůbež a králíky.



Zvířata v hospodářství

#### 4. Aktivizační činnost prádelna

Při prvním kontaktu s touto činností jsou uživatelé poučeni vedoucí prádelny o:

- Bezpečnosti práce.
- Dodržování základních hygienických podmínek.
- Užívání ochranných pomůcek (rukavice).
- Prevenci úrazů.

Přehled činností uživatelů v prádelně:

- Skládání prádla (trička, ručníky, kapesníky, utěrky).
- Skládání vymandlovaného ložního prádla.
- Za přítomnosti zaměstnance pomoc při mandlování.
- Za přítomnosti zaměstnance vyndávání prádla z pračky.

- Natřepávání vypraného prádla.
- Natřepávání prádla na stojánky.
- Podávání prádla při věšení.

Jednotlivé činnosti jsou rozděleny dle výběru uživatelů s přihlédnutím k jejich schopnostem a dovednostem. Při provádění těchto činností je dodržována ochrana práv. Nikdo s uživatelů není nucen, docházení do této činnosti je dobrovolné. Složení uživatelů je obměňováno dle aktuální potřeby a zájmu.

### 5. Aktivizační činnost keramická dílna

Práci v keramické dílně se mohou věnovat všichni uživatelé bez ohledu na stupeň mentálního postižení, kteří rádi modelují z hlíny.

Tato aktivizační činnost zahrnuje:

- Vyválení hlíny.
- Vykrajování.
- Modelování.
- Vyhlazení, sušení.

Vše probíhá pod vedením instruktorů.

Širokou nabídku podpůrně aktivizačních aktivit mohou využít i senioři.



Výrobky z keramické dílny



## **Informace v alternativní podobě**

Organizace používá pro sdělení informací v alternativní podobě piktogramy. Piktogram je komunikační systém s obrazovými komunikačními symboly. Piktogramy umožňují uživatelům komunikovat se svým okolím, sdělit své pocity, potřeby, přání. Pomáhá jim při rozhodování a umožní komunikaci tam, kde byli do té doby jen pasivními posluchači.

Uživatele je možné rozdělit dle používání piktogramů do tří skupin:

1. osoby s vážným mentálním a současně tělesným postižením, kteří potřebují:

a) znaky a piktogramy jako pomůcky při chápání

b) piktogramy pro svůj výrazový projev.

2. osoby s mentálním postižením, kteří rozumějí mluvené řeči, ale jsou tak postiženi, že nejsou schopni srozumitelné řeči.

3. lidé, kteří i přes své postižení rozumějí mluvené řeči, jsou schopni používat znaky, ale potřebují piktogramy jako přídatnou oporu.



S ČÍM DOMOV U RYBNÍKA VÍCEMĚŘICE POMÁHÁ, JAKÉ SLUŽBY NABÍZÍ:



UBYTOVÁNÍ, STRAVOVÁNÍ, ÚKLID,



PRANÍ, ZAŠÍVÁNÍ, ÚSCHOVA PENĚZ,



**DOMOV U RYBNÍKA**  
**V Í C E M Ě Ř I C E**  
Příspěvková organizace



REHABILITACE (CVIČENÍ), PÉČE O ZDRAVÍ, LOGOPEDIE (MLUVENÍ).



CO MOHOU DĚLAT OBYVATELÉ:



TKANÍ KOBERCŮ, KOŠÍKY,



PRÁCE V DÍLNĚ, NA ZAHRADĚ, VENKU,



ÚKLID.



POŘÁDÁNY JSOU ZÁBAVY, VÝLETY, REKREACE.

## Přehled sportovních a kulturních akcí

V roce 2015 jsme se účastnili mnoha sportovních, společenských a hudebních akcí.

Pravidelně se našich 6 uživatelů účastní kuželkářských turnajů ve Šternberku, které se konají 1x měsíčně. Další uživatelé navštěvují canisterapii. Dle zájmu se také koná plavání ve Vyškově.

Dále spolupracujeme s panem Kratochvílem, který je lektorem muzikoterapie, ta se koná 1x měsíčně.

Mimo jiné se naši uživatelé zúčastnili těchto akcí:

**Leden** - v košíkárně Domova se konalo Zábavné sportovní dopoledne, kde se soutěžilo ve sportovních disciplínách

- uživatelé se zúčastnili „Zábavného dopoledne“ v Nezamyslicích

**Březen** - pořádali jsme pro uživatele Jarní zábavu v Nezamyslicích

- hudební kroužek se zúčastnil Dobročinného koncertu ve Šternberku

- pořádali jsme „Pepíkovský turnaj“ ve stolním tenise. Všichni zúčastnění podali skvělé výkony a byli odměněni diplomy. Jako již každý rok byly připraveny i ceny pro „Pepíky“.

**Duben** - naši uživatelé přijali pozvání na „Jarní zábavu“ v Klentnici

- hudební skupina „Kluci“ se zúčastnila „Mezinárodního hudebního festivalu“ ve

Strakonících

- jako každoročně i v roce 2015 proběhlo „Pálení čarodějnic“

- taneční skupina složená z uživatelů a zaměstnance se zúčastnila přehlídky 30. country folk Flora v Olomouci

- uživatelé přivítali jaro akcí „Vítání jara“

**Květen** – účast uživatelů na benefičním koncertu Dny dobré vůle na Velehradě

**Červen** – v tomto měsíci proběhlo „Zábavné dopoledne – po stopách Robina Hooda“ v Nezamyslicích

- uspořádali jsme „Letní posezení“ pro uživatele

- pořádali jsme 40.výročí „Sportovní her“ v Zubří

- hudební skupina „Kluci“ vystoupila na oslavách 90.výročí DMV Skalička

**Srpen** – přijali jsme pozvání na „Sportovní den“ do Klentnice

**Září** – uživatelé se zúčastnili „Her radosti a sportu“ v Nezamyslicích

- fotbalové družstvo se zúčastnilo „Turnaje v kopané“ v Kyjově, kde vybojovali 1. místo

- zúčastnili jsme se „Sportovních her“ v Hodoníně

- uživatelé relaxovali na rekreaci v Chorvatsku

**Říjen** – proběhlo „Setkání seniorů“ ve Víceměřicích

- náš Domov navštívil pan Jiří Krampol, který se setkal se nejen s uživateli Domova pro seniory, ale i se seniory z obce

- pořádali jsme soutěž „O nejlepšího draka“

**Listopad** – pořádali jsme pro uživatele „Kateřinskou zábavu“ v Nezamyslicích

- uživatelé byli na „Stolním tenise“ ve Dvoře Králové

**Prosinec** – byli jsme pozváni na „Mikulášskou zábavu“ do Klentnice

- uživatelé se zúčastnili „Mikulášského turnaje“ ve stolním tenisu v Břežanech

- pořádali jsme „Vánoční posezení“ pro uživatele, kterým jsme se rozloučili se starým rokem

V průběhu celého roku připravuje pro uživatele různé výlety, projížďky na kole, posezení v cukrárně, aktivizační činnost na Chráněném bydlení, setkání seniorů s dětmi z MŠ Víceměřice.

Naši uživatelé se taky prezentují na různých výstavách, kde předvádí ukázky svého umění (tkaní koberců, pletení košíků).

Všem zaměstnancům, kteří se podíleli svými příspěvky do výroční zprávy, moc děkujeme.

## **Kontakty na vedoucí pracovníky organizace:**

Stránky organizace: [www.domovurybnika.cz](http://www.domovurybnika.cz)

### **Ředitel organizace**

Mgr. Bc. Burová Marcela                      582 305 244                      [reditel@domovurybnika.cz](mailto:reditel@domovurybnika.cz)

### **Zástupce ředitele, vedoucí ekonomického úseku**

Ing. Václavíčková Pavla                      582 305 245                      [ekonom@domovurybnika.cz](mailto:ekonom@domovurybnika.cz)

### **Zástupce ředitele, vedoucí provozního úseku**

Kubíček Jan                                      582 305 242                      [provozni@domovurybnika.cz](mailto:provozni@domovurybnika.cz)

### **Personální a mzdová pracovnice**

Veselá Magdalena                              582 305 248                      [pam@domovurybnika.cz](mailto:pam@domovurybnika.cz)

### **Sociální pracovnice**

Bc. Skřivánková Alena                      582 305 233                      [socialni@domovurybnika.cz](mailto:socialni@domovurybnika.cz)

### **Vedoucí zdravotního úseku**

Juřenová Eva                                      582 305 243                      [zdravotni@domovurybnika.cz](mailto:zdravotni@domovurybnika.cz)