



Výroční zpráva 2016



Obsah:

str. 3	Základní údaje
str. 4	Poskytované sociální služby Domova u rybníka
str. 10	Cíle a způsoby poskytování sociálních služeb
str. 34	Hospodaření organizace
str. 38	Organizační struktura
str. 44	Personální zajištění služeb a vzdělávání
str. 48	Statistické výstupy
str. 54	Kontrolní činnost a doplňující informace
str. 55	Aktivizační činnosti
str. 59	Informace v alternativní podobě
str. 60	Přehled sportovních a kulturních akcí
str. 64	Kontakty

Základní údaje

- Název: Domov u rybníka Víceměřice
- Sídlo: Víceměřice 32, 798 26 Nezamyslice
- IČO: 71197729
- Právní forma: příspěvková organizace
- Zřizovatel: Obec Víceměřice, Víceměřice 26, 798 26 Nezamyslice
- Datum vzniku: 1.1.2004
- Zápis v OR: oddíl Pr, vložka 1449
Obchodní rejstřík, vedený Krajským soudem v Brně
- Bankovní spojení: 215752429/0300 ČSOB a.s. Prostějov
Dálkový přístup: www.domovurybnika.cz
Identifikátor datové schránky: zezkjef
- Předmět činnosti: hlavním účelem zřízení organizace je poskytování sociálních služeb v souladu se zákonem č. 108/2006 Sb., o sociálních službách, ve znění pozdějších předpisů
- Registrované služby: 1) Domov pro osoby se zdravotním postižením
identifikátor: 1742378
2) Domov pro seniory
identifikátor: 3431782
3) Domov se zvláštním režimem
identifikátor: 2424722
4) Chráněné bydlení
identifikátor: 4685638

Příspěvková organizace vystupuje v právních vztazích svým jménem a má odpovědnost vyplývající z těchto vztahů. Jménem příspěvkové organizace jedná ředitel jako statutární orgán nebo jím pověřený zástupce. Zastupitelstvo obce Víceměřice jmenuje a odvolává statutární orgán příspěvkové organizace. Ředitel organizace odpovídá zastupitelstvu obce Víceměřice za celkovou činnost a hospodaření organizace, plní povinnosti vyplývající ze statutu ředitele a zajišťuje dodržování obecně závazných právních předpisů.

Poskytované sociální služby

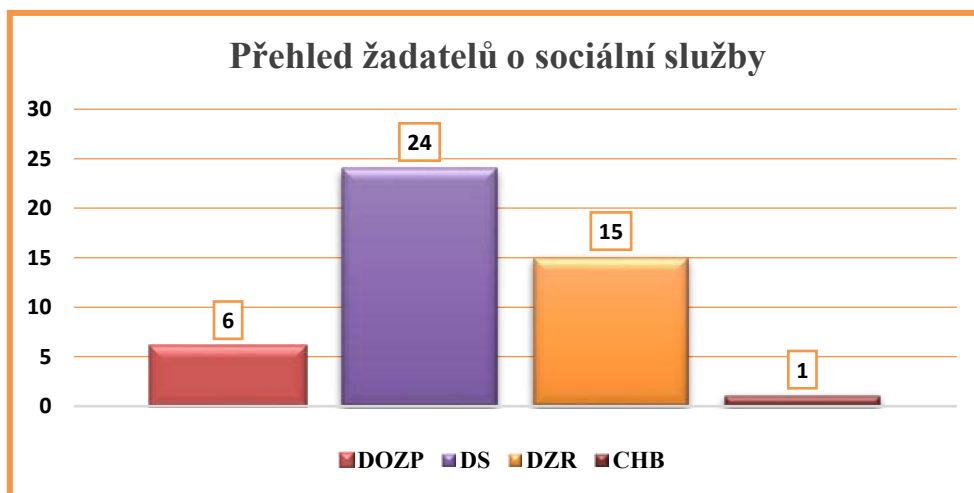
Domov u rybníka Víceměřice, příspěvková organizace se nachází v jižní části Olomouckého kraje v okrese Prostějov v malé obci Víceměřice. Domov u rybníka je umístěn v bývalém Metternichově zámečku. Domov se nachází v klidné, tiché a příjemné lokalitě u rybníka. Součástí areálu je park a zahrada sloužící k odpočinku uživatelů. Uživatelé mohou využívat místních služeb jako je obchod s potravinami a základním drogistickým zbožím, hostinec, kaplička, kadeřnictví, knihovna, veřejná doprava.

Domov poskytuje uživatelům ubytování, stravování a úkony péče, které jsou uživatelům poskytovány dle jejich potřeb a zdravotního stavu. Úkony, které si je uživatel schopen zajistit sám, zaměstnanci Domova neposkytují s ohledem na udržování soběstačnosti uživatele. Domov zajišťuje uživatelům zdravotní a ošetrovatelskou péči. Zdravotní péči prostřednictvím praktických a odborných lékařů, ošetrovatelskou péči prostřednictvím vlastních zaměstnanců. Domov má celkovou kapacitu 220 uživatelů.

Domov u rybníka Víceměřice, příspěvková organizace poskytuje čtyři pobytové sociální služby s celoročním nepřetržitým provozem:

- Domov pro osoby se zdravotním postižením (145 uživatelů),
- Domov pro seniory (42 uživatelů),
- Domov se zvláštním režimem (27 uživatelů),
- Chráněné bydlení (6 uživatelů).

Graf č. 1 Přehled žadatelů o sociální služby



Z uvedeného grafu vyplývá, že nejvíce neuspokojených žadatelů z důvodu kapacity je sociální služba Domov pro seniory.

Úhrady za bydlení a stravu v Domově u rybníka Víceměřice pro rok 2016

Uživatel hradí organizaci pevnou měsíční částku za shora uvedené služby dle kvality ubytování. Mimo tuto částku přísluší zařízení finanční částka ve výši příspěvku na péči.

Domov pro osoby se zdravotním postižením – platný od ledna 2016

Strava

Druh stravy	Cena za 1 den	Cena za 1 měsíc
normální	138,- Kč	4140,- Kč
dietní	146,- Kč	4380,- Kč
diabetická	148,- Kč	4440,- Kč

Bydlení

Pokoj	Cena za 1 den	Cena za 1 měsíc
jednolůžkový	162,- Kč	4860,- Kč
dvoulůžkový se soc. zařízením	162,- Kč	4860,- Kč
dvoulůžkový s umyvadlem	162,- Kč	4860,- Kč
dvoulůžkový	157,- Kč	4710,- Kč
tří a čtyřlůžkový	157,- Kč	4710,- Kč

Úhrada za péči (ve výši přiznaného příspěvku na péči):

Stupeň PNP	Částka za 1 měsíc
1. stupeň	880 Kč
2. stupeň	4 400 Kč
3. stupeň	8 800 Kč
4. stupeň	13 200 Kč

Domov pro seniory – platný od ledna 2016

Strava

Druh stravy	Cena za 1 den	Cena za 1 měsíc
normální	138,- Kč	4140,- Kč
dietní	146,- Kč	4380,- Kč
diabetická	148,- Kč	4440,- Kč

Bydlení

Pokoj	Cena za 1 den	Cena za 1 měsíc
přízemí		
Jednolůžkový	176,- Kč	5280,- Kč
Dvoulůžkový	162,- Kč	4860,- Kč
Čtyřlůžkový	157,- Kč	4710,- Kč
1. patro		
Dvou a třílůžkový	176,- Kč	5280,- Kč
přístavba		
Dvou a třílůžkový	182,- Kč	5460,- Kč

Úhrada za péči (ve výši přiznaného příspěvku na péči):

Stupeň PNP	Částka za měsíc
1. stupeň	880 Kč
2. stupeň	4 400 Kč
3. stupeň	8 800 Kč
4. stupeň	13 200 Kč

Domov se zvláštním režimem – platný od ledna 2016

Strava

Druh stravy	Cena za 1 den	Cena za 1 měsíc
normální	138,- Kč	4140,- Kč
dietní	146,- Kč	4380,- Kč
diabetická	148,- Kč	4440,- Kč

Bydlení

Pokoj	Cena za 1 den	Cena za 1 měsíc
jedno a dvoulůžkový	176,- Kč	5280,- Kč
třílůžkový	157,- Kč	4710,- Kč
čtyřlůžkový	157,- Kč	4 710,- Kč

Úhrada za péči (ve výši přiznaného příspěvku na péči):

Stupeň PNP	Částka za 1 měsíc
1. stupeň	880 Kč
2. stupeň	4 400 Kč
3. stupeň	8 800 Kč
4. stupeň	13 200 Kč

Chráněné bydlení – platný od ledna 2016

Strava

Druh stravy	Cena za 1 den	Cena za 1 měsíc
normální	138,- Kč	4140,- Kč
dietní	146,- Kč	4380,- Kč
diabetická	148,- Kč	4440,- Kč

Bydlení

Pokoj	Cena za 1 den	Cena za 1 měsíc
dvoulůžkový	162,- Kč	4860,- Kč

Úhrada za péči (ve výši přiznaného příspěvku na péči):

Stupeň PNP	Částka za 1 měsíc
1. stupeň	880 Kč
2. stupeň	4 400 Kč
3. stupeň	8 800 Kč
4. stupeň	13 200 Kč

Cíle a způsoby poskytování sociálních služeb

DOMOV PRO OSOBY SE ZDRAVOTNÍM POSTIŽENÍM

Poslání

Posláním Domova pro osoby se zdravotním postižením je vytvořit pro osoby s mentálním a kombinovaným postižením, které trvale nemohou žít ve svém přirozeném sociálním prostředí, důstojnou náhradu za domácí prostředí a podporovat je ve snaze co nejvíce se přiblížit běžnému způsobu života.

U uživatelů podporujeme a ctíme projev jejich svobodné vůle při rozhodování se o věcech, které se uživatele týkají (výběr oblečení, nákupy osobních věcí, vybavení pokoje, výběr klíčového pracovníka apod.). K uživatelům přistupujeme individuálně, v popředí je vždy uživatel, respektujeme jeho potřeby, přání, zájmy a názory.

Cíle poskytované služby

Cílem Domova pro osoby se zdravotním postižením je poskytování kvalitních a odborných sociálních služeb, které jsou v souladu s potřebami a plány uživatelů.

Průběžné cíle:

- Vytváření individuálního plánu služeb a péče pro každého uživatele.
- Nevést uživatele k závislosti na službě a to podporou a udržováním jejich dosavadních návyků.
- Zachovávání a rozvíjení schopností uživatelů v jejich dovednostech, schopnostech a znalostech. Podpora uživatelů při studiu, zajišťování prostorů vhodných pro studium, spolupráce se školským pedagogickým zařízením Euroinstitutem (školy zaměřené na vzdělávání žáků se speciálními vzdělávacími potřebami).
- Individuální zprostředkování kontaktu se společenským prostředím a udržování společenských vztahů prostřednictvím společenských akcí, které jsou pořádány za účasti různých sociálních služeb z okolí.
- Podpora kontaktů uživatele s rodinou.
- Vytvoření podmínek pro aktivní trávení volného času zajištěním široké a pružné nabídky individuálních a skupinových aktivizačních činností.
- Poskytovat službu kvalifikovaným personálem, který je pravidelně proškolen v oblasti individuálního plánování, standardů kvality a jiných aktuálních témat. Nadále je personál organizací podporován formou supervize, která mu napomáhá řešit problémy spojené s náročným povoláním.
- Pomoc při uplatňování práv, oprávněných zájmů a při obstarávání osobních záležitostí,
- Udržovat aktualizované všechny potřebné a používané dokumenty.

- Zajištění dostatečného materiálového a přístrojového vybavení domova.

Dlouhodobý cíl:

- Zkvalitnění služby formou snížení počtů lůžek na pokojích, z vícelůžkových pokojů na jedno až dvoulůžkové pokoje. Za realizaci odpovídá vedení domova ve spolupráci se zřizovatelem (termín do konce roku 2020).

Zásady poskytované služby

- Vytváření takových podmínek, aby uživatelé mohli uplatňovat svoji svobodnou vůli.
- Respektování volby uživatele - partnerský přístup.
- Respekt k lidské důstojnosti uživatele, respektování a dodržování lidských práv a svobod.
- Podpora kvality denního života a běžných aktivit uživatelů.
- Omezení míry rizika, ale také jeho podstoupení.
- Respektování individuality uživatele, plánování služby dle individuálních potřeb uživatele.
- Celoživotní vzdělávání pracovníků.
- Aktivní vyhledávání možností uplatnění na volném trhu práce pro uživatele, kteří ukončí vzdělávání ve školském pedagogickém zařízení Euroinstitut.

Okruh osob, kterým je služba určena

Služba je určena osobám starších 18 let s mentálním postižením a kombinovaným postižením, kteří se v důsledku svého zdravotního stavu ocitli v nepříznivé sociální situaci. Tuto situaci nejsou schopni zvládnout vlastními silami ani za pomoci jiných druhů sociálních služeb nebo rodiny. Potřebují s ohledem na své zdravotní znevýhodnění pravidelnou pomoc při zajištění svých potřeb s cílem zachovat a rozvíjet svou soběstačnost, společenské návyky a dovednosti. Mentální postižení může být kombinováno s jiným nedomínujícím smyslovým postižením.

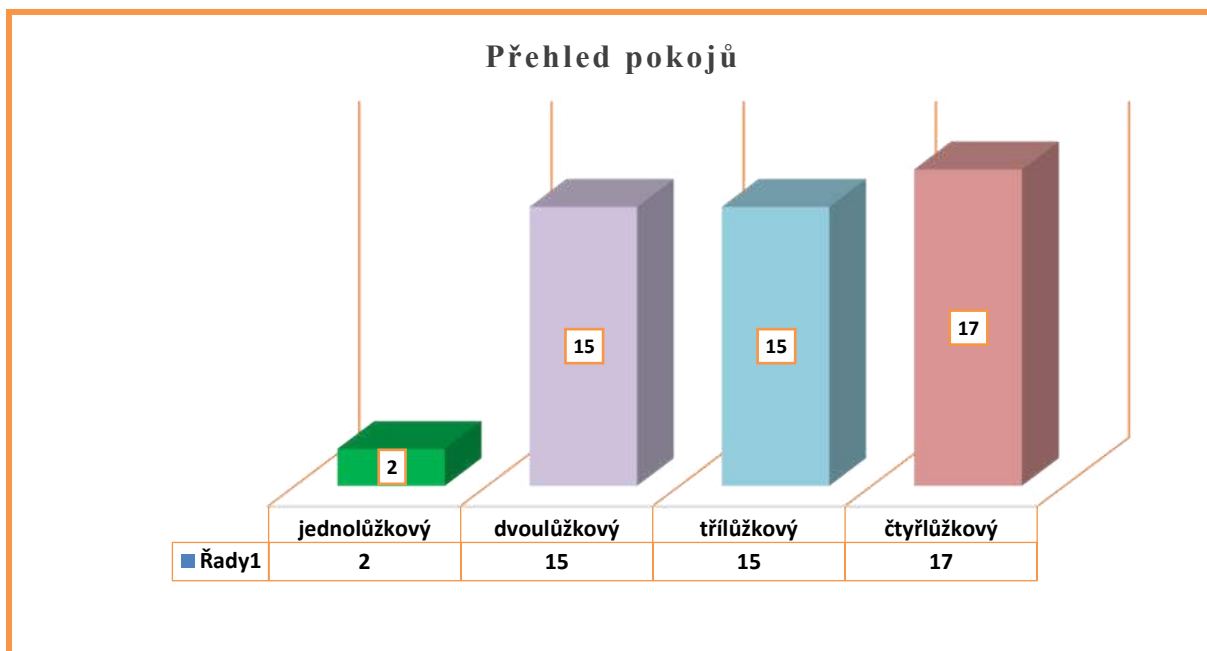
Tabulka č. 1 Přehled pohybu uživatelů

Počet uživatelů k 31. 12. předchozího roku	144
V průběhu roku - přijatí	7
V průběhu roku ukončení služby - na vlastní žádost	2
- zemřelí	8
Počet uživatelů k 31. 12.	141
Průměrný věk uživatelů	54,7

Ubytování

Domov pro osoby se zdravotním postižením poskytuje ubytování 145 uživatelům. Je rozdělen na dva Domovy. V každém Domově jsou pokoje se sociálním zařízením i bez sociálního zařízení, koupelna, jídelna, pobytová místnost, pracovna pro personál. Pokoje uživatelů jsou jednolůžkové, dvoulůžkové a více lůžkové se základním vybavením (postel, skříň na osobní věci, uzamykatelná skříňka nebo noční stolek). Uživatelé si mohou interiér pokoje doplnit drobnými předměty.

Graf č. 2 Přehled pokojů



Z uvedeného grafu vyplývá převaha vícelůžkových pokojů.

Stravování

Uživatelům je strava podávána 4x denně, u diabetiků 5x denně. Při vytváření jídelníčku je kladen důraz na pestrost a vyváženost stravy tak, aby byly zastoupeny všechny důležité složky stravy. Jídelníček sestavuje vedoucí kuchyně nebo zvolený zástupce, kontroluje nutriční terapeutka, schvaluje stravovací komise. Strava je připravována dle zásad racionálního stravování a dle dietních potřeb uživatelů.

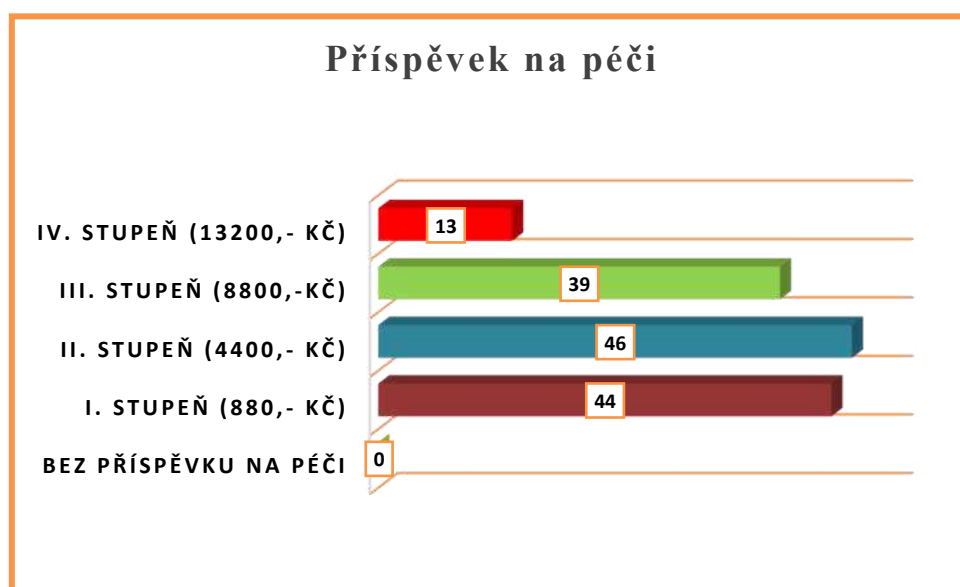
Úkony péče

Domov u rybníka Víceměřice, příspěvková organizace při poskytování sociální služby Domov pro osoby se zdravotním postižením zajišťuje základní činnosti v rozsahu stanoveným zákonem č. 108/2006 Sb. o sociálních službách:

- a) poskytnutí ubytování,
- b) poskytnutí stravy,
- c) pomoc při zvládnutí běžných úkonů péče o vlastní osobu,
- d) pomoc při osobní hygieně nebo poskytnutí podmínek pro osobní hygienu,
- e) výchovné, vzdělávací a aktivizační činnosti,
- f) zprostředkování kontaktu se společenským prostředím,
- g) sociálně terapeutické činnosti,
- h) pomoc při uplatňování práv, oprávněných zájmů a při obstarávání osobních záležitostí.

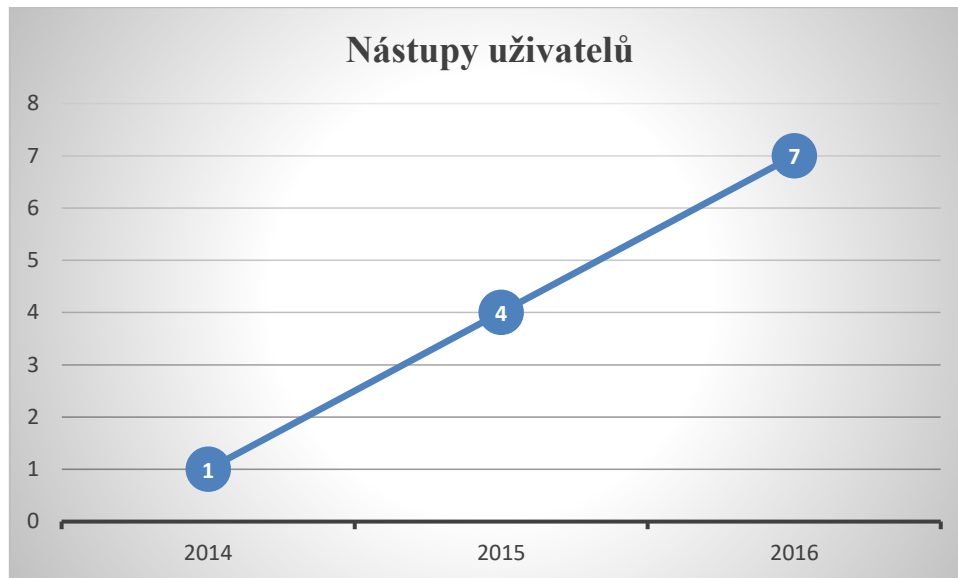
Jednotlivé úkony spadající do výše uvedených oblastí, uživatelům jsou poskytovány dle jejich aktuálních potřeb a zdravotního stavu. Úkony, které si je uživatel schopen zajistit sám, zaměstnanci Domova neposkytují s ohledem na udržování jeho soběstačnosti.

Graf č. 3 Příspěvek na péči



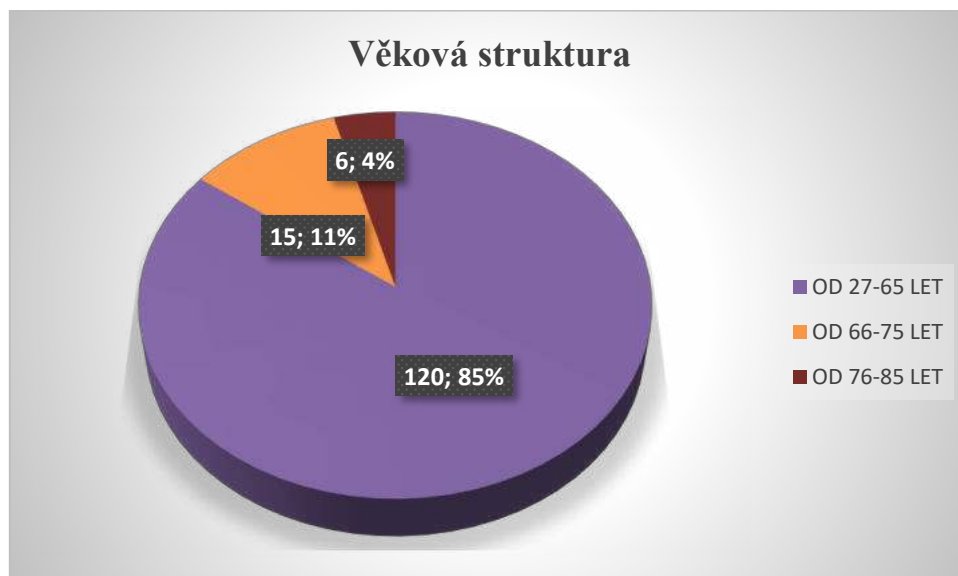
Uvedený graf znázorňuje stupeň závislosti na pomoci jiné osoby, z uvedeného vyplývá, že nejvíce uživatelů má II. stupeň závislosti (středně těžká závislost).

Graf č. 4 Nástupy uživatelů v letech 2014 – 2016



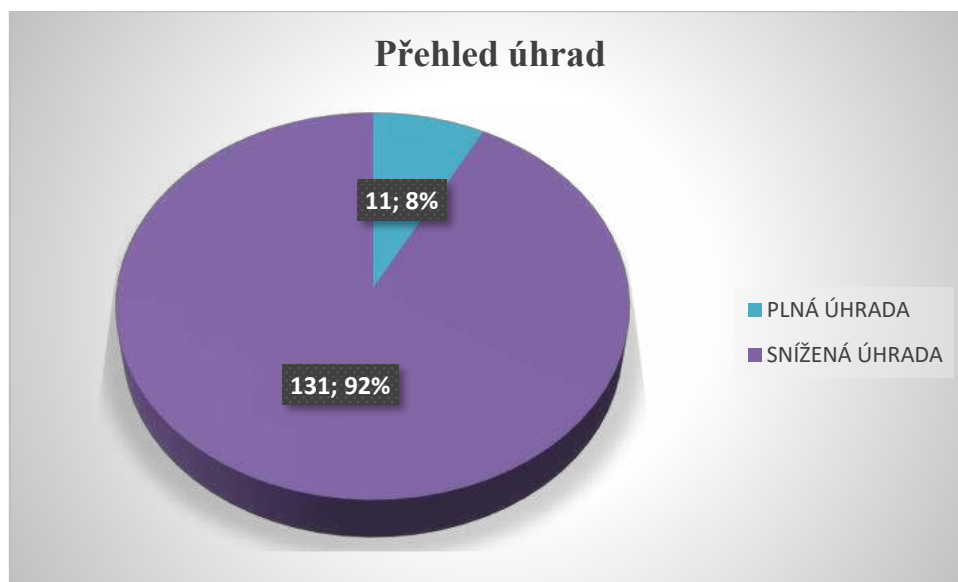
V roce 2016 nastoupilo více uživatelů než v loňském roce.

Graf č. 5 Přehled rozložení uživatelů dle věkových skupin



Sociální služba je určena osobám starší 18 let. Nejvíce uživatelů je ve věkové skupině 27 – 65 let a to 120 uživatelů.

Graf č. 6 Přehled úhrad



Z uvedeného grafu vyplývá, že 131 uživatelů nedostačuje na plnou výši úhrady.

Hodnocení spokojenosti uživatelů, rodinných příslušníků či opatrovníků se sociální službou

Domov pro osoby se zdravotním postižením provádí každoročně šetření spokojenosti uživatelů se službou. Spokojenost se zjišťuje dotazníkovou formou. Dotazník vyplnilo 76 uživatelů, odpovídali na 15 otázek dotýkající se jednotlivých činností v rámci služby a celkové spokojenosti.

Z dotazníků vyplývá, že 66 uživatelů je se službou zcela spokojeno, 9 uživatelů částečně spokojeno a 1 uživatel málo spokojen.

Při hodnocení dotazníků pro rodinné příslušníky a opatrovníky vyplynulo, že 13 rodinných příslušníků je zcela spokojeno se soc. službou (13 odevzdaných dotazníků).

Spokojenost uživatelů se službou je sledována i na pravidelných setkáváních uživatelů (Schůze obyvatel). Na těchto setkáních jsou zaznamenávány případné podněty ze strany uživatelů Domova, předávají se informace o nejbližším dění v Domově apod.

Spokojenost uživatelů je rovněž sledována díky stížnostem na kvalitu poskytování sociální služby. Stížnosti jsou podnětem pro zlepšení kvality poskytované služby. Koncem roku 2016 byla podána zaměstnankyní Domova stížnost na vykonávanou činnost vrátných. Stížnost byla prošetřena a projednána s vrátnými.

Pozitivním přínosem od zaměstnanců Domova bylo poděkování personálu kuchyně za chutnou stravu.

DOMOV PRO SENIORY

Poslání

Posláním Domova pro seniory je vytvořit klidné, bezpečné a kvalitní prostředí seniorům se sníženou soběstačností, jejichž situace vyžaduje pravidelnou pomoc jiné osoby. Poskytnout sociální službu tak, aby uživatelé služby mohli své stáří prožít aktivně a důstojně, motivovat je k udržení soběstačnosti a zachování aktivního způsobu života. Naplňování tohoto poslání je chápáno jako jeden ze způsobů uplatňování hodnot, kterými prvořadě jsou:

- Individuální podpora a přístup.
- Dodržování lidských práv, rovný přístup ke všem uživatelům.
- Respektování možné osobní volby a svobodné vůle uživatelů.
- Podporovat zvyklosti uživatelů.
- Podporovat uživatele v zachování aktivního způsobu života.
- Udržovat soběstačnost, schopnosti a dovednosti uživatelů po co nejdélší čas.
- Poskytovat službu, která pružně reaguje na individuální a aktuální potřeby uživatelů.

Cíle poskytované služby

Krátkodobé cíle pro rok 2016:

- Vymalování prostor Domova pro seniory
 - Zodpovídá vedoucí provozního úseku

Dlouhodobé cíle

- Rekonstrukce koupelen
 - Termín do konce roku 2020, zodpovídá vedoucí provozního úseku.

Zásady (principy) poskytované služby

- Zachování důstojnosti.
- Možnost volby (uživatel si sám určí program dne, zvolí, zda chce navštěvovat aktivizační činnosti apod.).
- Uplatňování lidských práv.
- Respektování individuality uživatele.
- Maximální možná spolupráce s rodinou uživatele a s uživatelem samým.
- Minimalizace negativních dopadů nových změn na život uživatele (citlivým způsobem je uživateli poskytována podpora během prvních měsíců pobytu v Domově, je mu věnována zvýšená pozornost, sledujeme psychický stav uživatele...).
- Možnost prožívat smysluplný a hodnotný život.
- Podpora kvality denního života a běžných aktivit uživatelů.
- Neprohlubování závislosti uživatelů na poskytované službě.
- Nabídnout společenské a kulturní vyžití dle zájmu uživatelů.
- Celoživotní vzdělávání pracovníků.

Okruh osob, kterým je služba určena

Služba je určena pro seniory od 60 let, kteří mají sníženou soběstačnost, zejména z důvodu věku a zdravotního stavu a jejich situace vyžaduje pravidelnou pomoc jiné osoby.

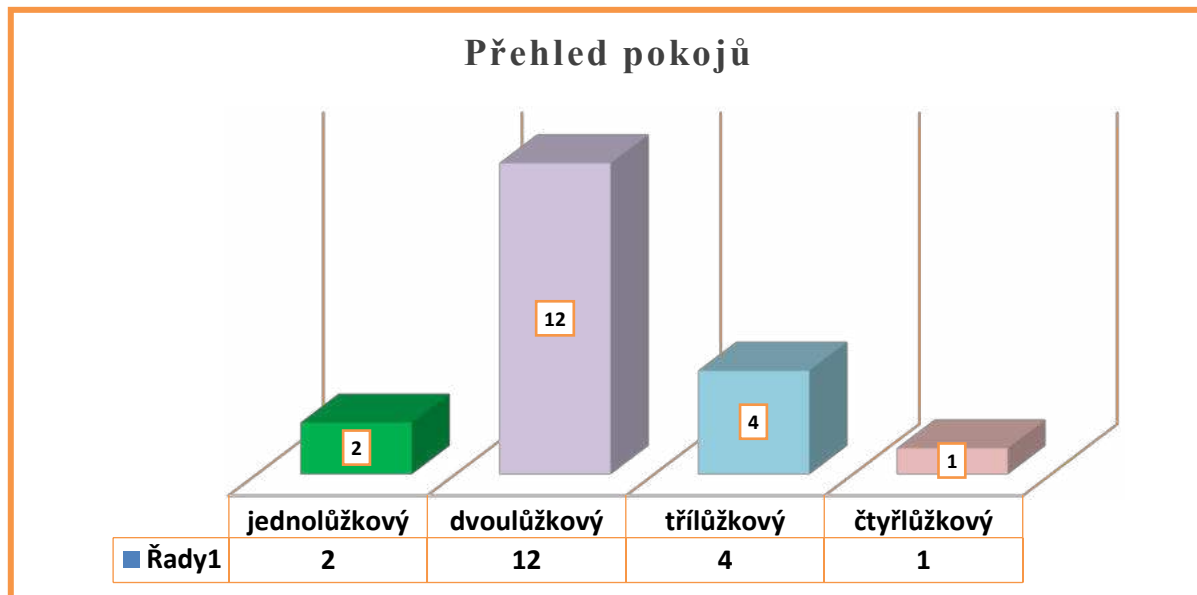
Tabulka č. 1 Přehled pohybu uživatelů

Počet uživatelů k 31. 12. předchozího roku	40
V průběhu roku - přijatí	18
V průběhu roku ukončení služby - na vlastní žádost	2
- zemřelí	17
Počet uživatelů k 31. 12.	39
Průměrný věk uživatelů	83,4

Ubytování

Domov pro seniory poskytuje ubytování 42 uživatelům. V Domově jsou pokoje se sociálním zařízením i bez sociálního zařízením, koupelna, jídelna, pobytová místnost, pracovna pro personál. Pokoje uživatelů jsou jednolůžkové, dvoulůžkové a více lůžkové se základním vybavením (postel, skříň na osobní věci, uzamykatelná skříňka nebo noční stolek). Uživatelé si mohou interiér pokoje doplnit drobnými předměty.

Graf č. 1 Přehled pokojů



Z uvedeného grafu vyplývá převaha dvoulůžkových pokojů.

Stravování

Uživatelům je strava podávána 4x denně, u diabetiků 5x denně. Při vytváření jídelníčku je kladen důraz na pestrost a vyváženost stravy tak, aby byly zastoupeny všechny důležité složky stravy. Jídelníček sestavuje vedoucí kuchyně nebo zvolený zástupce, kontroluje nutriční terapeutka, schvaluje stravovací komise. Strava je připravována dle zásad racionálního stravování a dle dietních potřeb uživatelů.

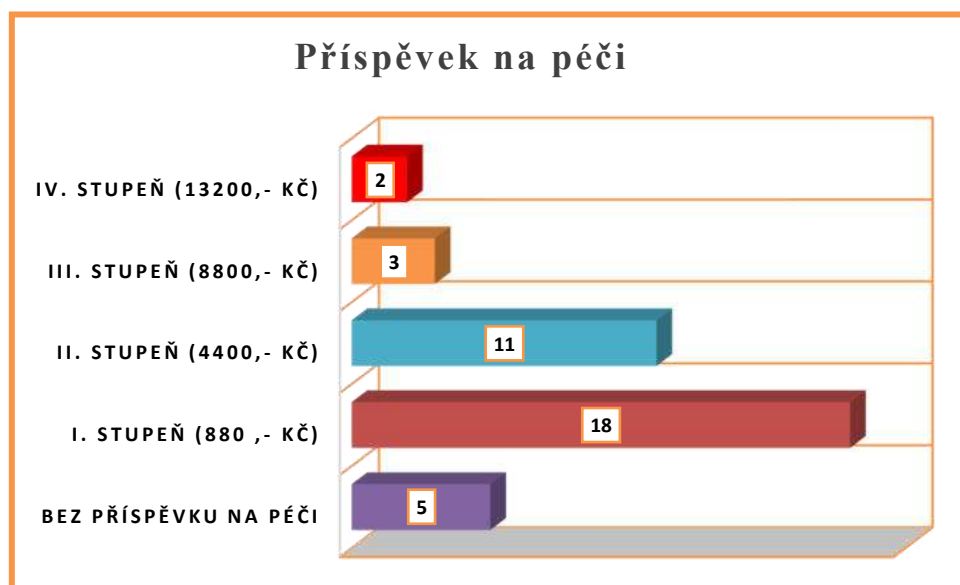
Úkony péče

Domov u rybníka Víceměřice, příspěvková organizace při poskytování sociální služby Domov pro seniory zajišťuje základní činnosti v rozsahu stanoveným zákonem č. 108/2006 Sb. o sociálních službách:

- a) poskytnutí ubytování,
- b) poskytnutí stravy,
- c) pomoc při zvládnutí běžných úkonů péče o vlastní osobu,
- d) pomoc při osobní hygieně nebo poskytnutí podmínek pro osobní hygienu,
- e) zprostředkování kontaktu se společenským prostředím,
- f) sociálně terapeutické činnosti,
- g) aktivizační činnosti,
- h) pomoc při uplatňování práv, oprávněných zájmů a při obstarávání osobních záležitostí.

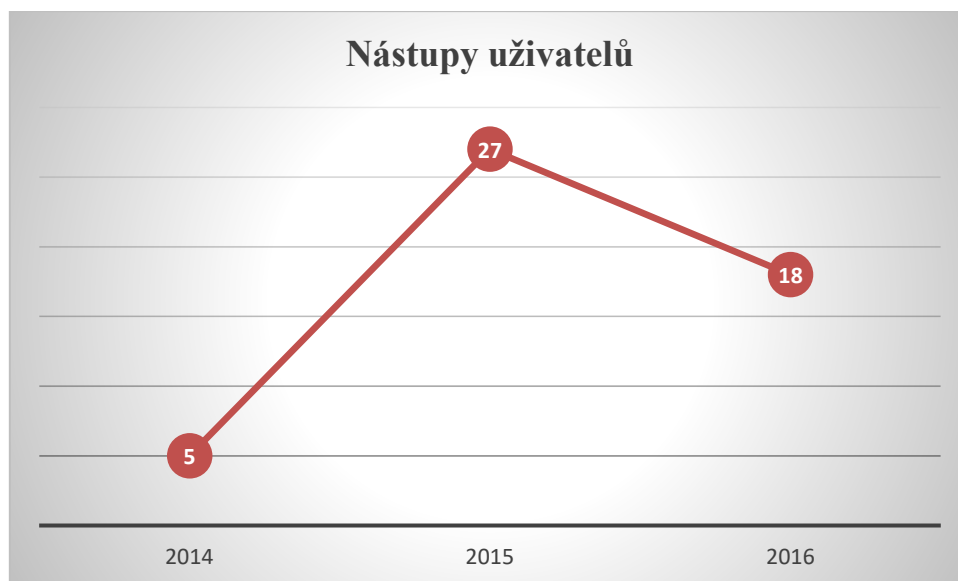
Jednotlivé úkony spadající do výše uvedených oblastí, uživatelům jsou poskytovány dle jejich aktuálních potřeb a zdravotního stavu. Úkony, které si je uživatel schopen zajistit sám, zaměstnanci Domova neposkytují s ohledem na udržování jeho soběstačnosti.

Graf č. 2 Příspěvek na péči



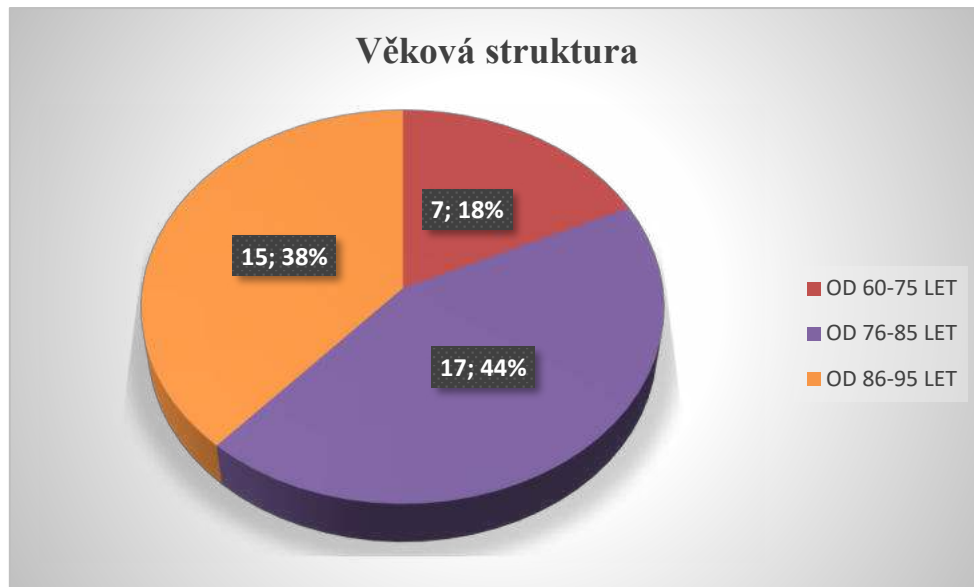
Uvedený graf znázorňuje stupeň závislosti na pomoci jiné osoby, z uvedeného vyplývá, že nejvíce uživatelů má I. stupeň závislosti.

Graf č. 3 Nástupy uživatelů v letech 2014 – 2016



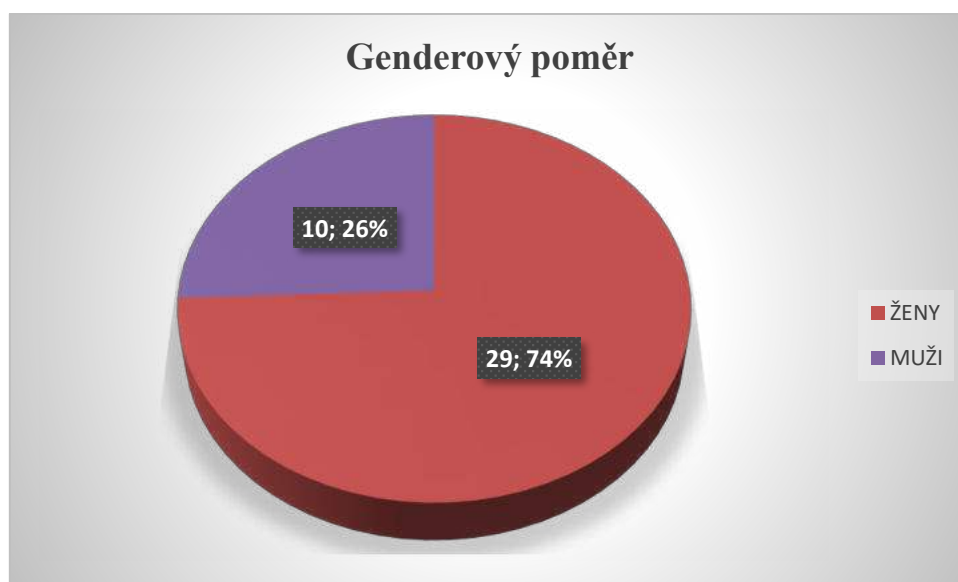
V loňském roce nastoupilo více uživatelů než v roce 2016.

Graf č. 4 Přehled rozložení uživatelů dle věkových skupin



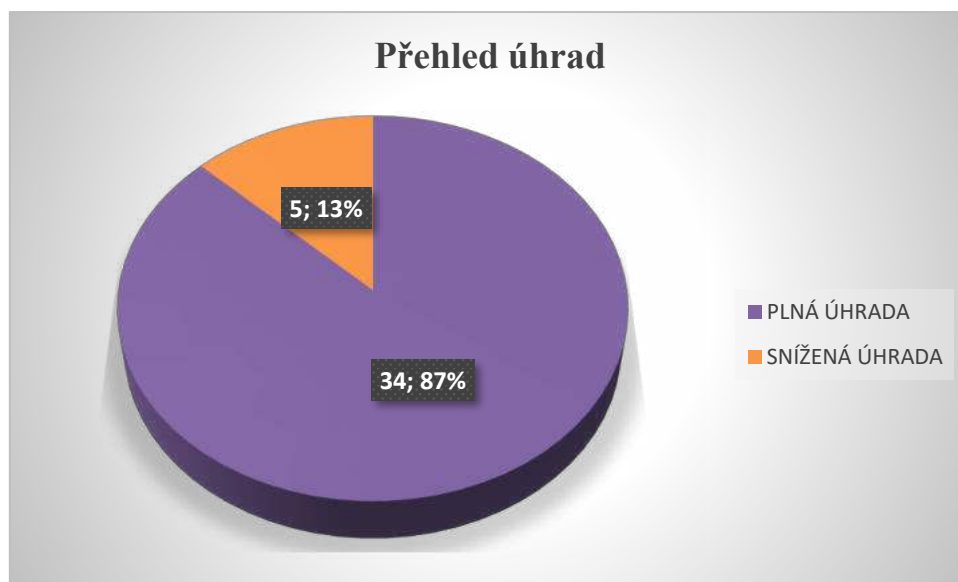
Sociální služba je určena pro seniory od 60 let. Nejvíce uživatelů je ve věkové skupině 76 – 85 let a to 17 uživatelů.

Graf č. 5 Genderový poměr



Z grafu je zřejmý poměr žen a mužů žijící v Domově, kdy tři čtvrtiny uživatelů tvoří ženy.

Graf č. 6 Přehled úhrad



Z uvedeného grafu vyplývá, že 5 uživatelů nedostačuje na plnou výši úhrad.

Hodnocení spokojenosti uživatelů, rodinných příslušníků či opatrovníků se sociální službou

Domov pro seniory provádí každoročně šetření spokojenosti uživatelů se službou. Spokojenost se zjišťuje dotazníkovou formou. Dotazník vyplnilo 16 uživatelů, odpovídali na 15 otázek dotýkající se jednotlivých činností v rámci služby a celkové spokojenosti.

Z dotazníků vyplývá, že 10 uživatelů je se službou zcela spokojeno, 4 uživatelé částečně spokojeni a 2 uživatelé málo spokojeni.

Při hodnocení dotazníků pro rodinné příslušníky a opatrovníky vyplynulo, že 14 rodinných příslušníků je zcela spokojeno se soc. službou, 2 rodin. příslušníci jsou částečně spokojeni. (16 odevzdaných dotazníků).

Spokojenost uživatelů se službou je sledována i na pravidelných setkáváních uživatelů (Výbor obyvatel). Na těchto setkáních jsou zaznamenávány případné podněty ze strany uživatelů Domova, předávají se informace o nejbližším dění v Domově apod.

Spokojenost uživatelů je rovněž sledována díky stížnostem na kvalitu poskytování sociální služby. Stížnosti jsou podnětem pro zlepšení kvality poskytované služby. V roce 2016 byla uživatelkami Domova podána stížnost na nevrácení oblečení z prádelny. Záležitost byla prošetřena a bylo dáno doporučení k nápravě.

V Domově pro seniory ve dnech 24. - 26. 10. 2016 proběhla Inspekce poskytování sociálních služeb. Uložená opatření uvedených v Protokolu o inspekci poskytovaných sociálních služeb budou v roce 2017 postupně napravována.

DOMOV SE ZVLÁŠTNÍM REŽIMEM

Poslání

Posláním Domova se zvláštním režimem je poskytnout bezpečné, důstojné a spokojené prostředí občanům, kteří z důvodu chronického duševního onemocnění (Alzheimerovou demencí nebo ostatními typy demencí) jsou závislí na pomoci jiné osoby. Tato pomoc jim nemůže být zajištěna členy rodiny v domácím prostředí, nebo jinými službami terénní péče. Podporujeme uživatele této služby v soběstačnosti a samostatnosti, podle jejich individuálních možností a schopností a umožňujeme jim důstojné dožití života. Naší snahou je porozumět požadavkům a přáním uživatelů, jejich pocitům a vnímání prostředí, vytvořit pro ně příjemné prostředí domova.

Cíle poskytované služby

- Poskytnout uživatelům služby zázemí, pocit jistoty a bezpečí.
- Podpora kvality denního života a běžných aktivit s cílem co nejvíce se přiblížit životu v přirozeném prostředí.
- Udržet sociální vztahy mezi uživateli služby, jejich rodinou a přáteli.
- Umožnit důstojné stáří a dožití života.

Zásady (principy) poskytování sociální služby

- Přiměřená míra péče a podpory- poskytované služby jsou pro uživatele vyžádanou podporou v situacích, ve kterých si sám neporadí. Úplná péče je poskytována v situacích, kdy spoluúčast uživatele není možná.
- Snaha o udržení schopností uživatele, snaha o udržení klidné a vyvážené situace v prostředí.
- Dodržování práv uživatele - dbáme na to, aby byla zajištěna ochrana práv uživatele, zachování lidské důstojnosti.
- Individuální přístup k uživateli – každý uživatel má svým klíčovým pracovníkem nastavenou službu na základě dohodnutých osobních cílů a plánů v rámci individuálního plánování. Služba nastavena dle specifických potřeb, možností, schopností a přání. IP musí respektovat vlastní volbu uživatele. IP jsou pravidelně hodnoceny a přizpůsobovány aktuálním potřebám uživatele.
- Sociální začlenění – při poskytování služby směřovat k zapojení uživatele do života Domova a podpora v kontaktech s vnějším prostředím, rodinou, přáteli, občany obce Víceměřice.
- Aktivní využití volného času a zapojení do dění Domova. Nabídka aktivizačních činností od vycházek do blízkého okolí, pobytu v parku Domova, povídání si, čtení knih, trénování paměti, muzikoterapie, canisterapie, společného poslechu hudby, společného opékání v přírodě – vše s respektováním uživatele a jeho zdravotních možností.

Okruh osob, kterým je služba určena

Služba je určena především občanům Víceměřic a mikroregionu Němčicko, kteří dosáhli věku 60 let, s omezenou mírou soběstačnosti, pokročilou ztrátou paměťových a orientačních schopností z důvodu onemocnění různými typy demencí a Alzheimerovou chorobou, jejichž stav při péči o vlastní osobu vyžaduje ve zvýšené míře péči sociální, ošetrovatelskou a rehabilitační.

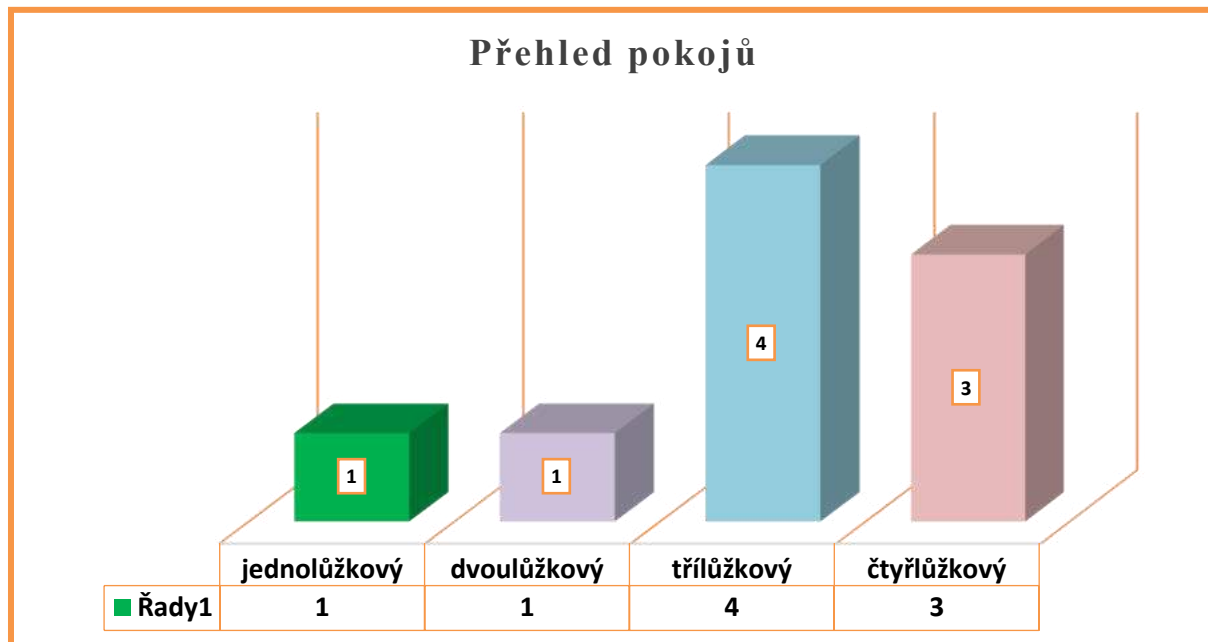
Tabulka č. 1 Přehled pohybu uživatelů

Počet uživatelů k 31. 12. předchozího roku	27
V průběhu roku - přijatí	8
V průběhu roku ukončení služby - na vlastní žádost	2
- zemřelí	8
Počet uživatelů k 31. 12.	25
Průměrný věk uživatelů	82,8

Ubytování

Domov se zvláštním režimem poskytuje ubytování 27 uživatelům. V Domově jsou pokoje bez sociálního zařízení, koupelna, jídelna, pobytová místnost, pracovna pro personál. Pokoje uživatelů jsou jednolůžkové, dvoulůžkové a více lůžkové se základním vybavením (postel, skříň na osobní věci, uzamykatelná skříňka nebo noční stolek). Uživatelé si mohou interiér pokoje doplnit drobnými předměty.

Graf č. 1 Přehled pokojů



Z uvedeného grafu vyplývá převaha vícelůžkových pokojů.

Stravování

Uživatelům je strava podávána 4x denně, u diabetiků 5x denně. Při vytváření jídelníčku je kladen důraz na pestrost a vyváženost stravy tak, aby byly zastoupeny všechny důležité složky stravy. Jídelníček sestavuje vedoucí kuchyně nebo zvolený zástupce, kontroluje nutriční terapeutka, schvaluje stravovací komise. Strava je připravována dle zásad racionálního stravování a dle dietních potřeb uživatelů.

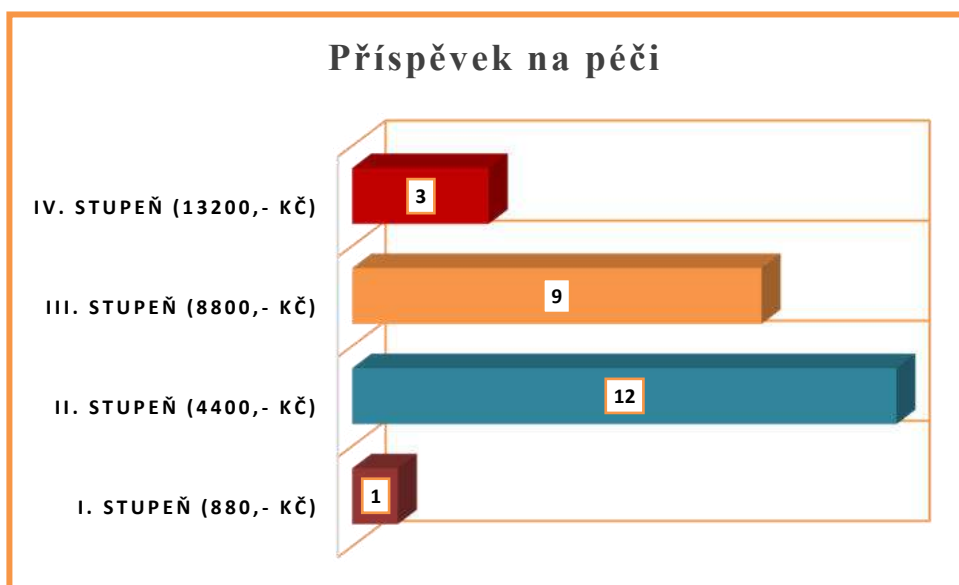
Úkony péče

Domov u rybníka Víceměřice, příspěvková organizace při poskytování sociální služby Domov se zvláštním režimem zajišťuje základní činnosti v rozsahu stanoveném zákonem č. 108/2006 Sb. o sociálních službách:

- a) poskytnutí ubytování,
- b) poskytnutí stravy,
- c) pomoc při osobní hygieně nebo poskytnutí podmínek pro osobní hygienu,
- d) pomoc při zvládnání běžných úkonů péče o vlastní osobu,
- e) zprostředkování kontaktu se společenským prostředím,
- f) sociálně terapeutické činnosti,
- g) aktivizační činnosti,
- h) pomoc při uplatňování práv, oprávněných zájmů a při obstarávání osobních záležitostí.

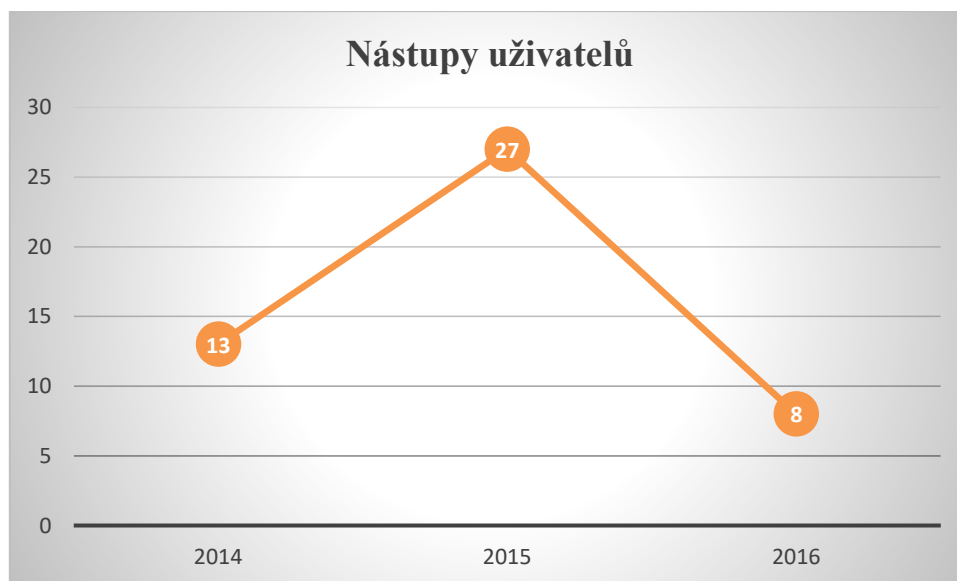
Jednotlivé úkony spadající do výše uvedených oblastí, uživatelům jsou poskytovány dle jejich aktuálních potřeb a zdravotního stavu. Úkony, které si je uživatel schopen zajistit sám, zaměstnanci Domova neposkytují s ohledem na udržování jeho soběstačnosti.

Graf č. 2 Příspěvek na péči



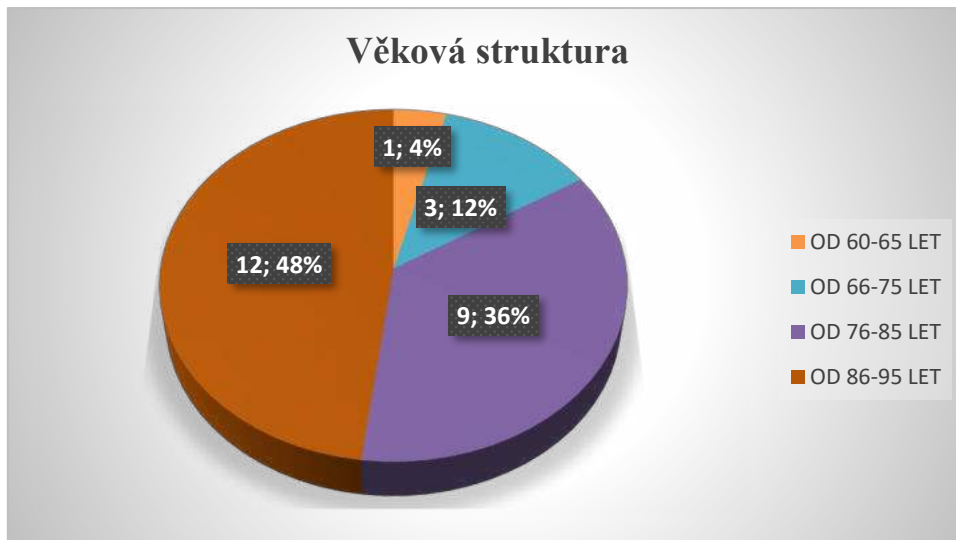
Uvedený graf znázorňuje stupeň závislosti na pomoci jiné osoby, z uvedeného vyplývá, že nejvíce uživatelů má II. stupeň závislosti.

Graf č. 3 Nástupy uživatelů v letech 2014 - 2016



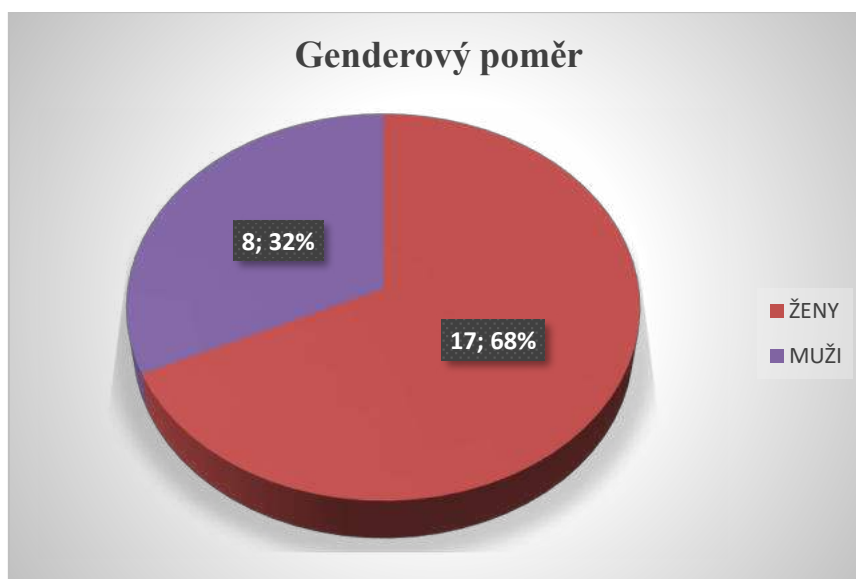
V loňském roce nastoupilo více uživatelů než v roce 2016.

Graf č. 4 Přehled rozložení uživatelů dle věkových skupin



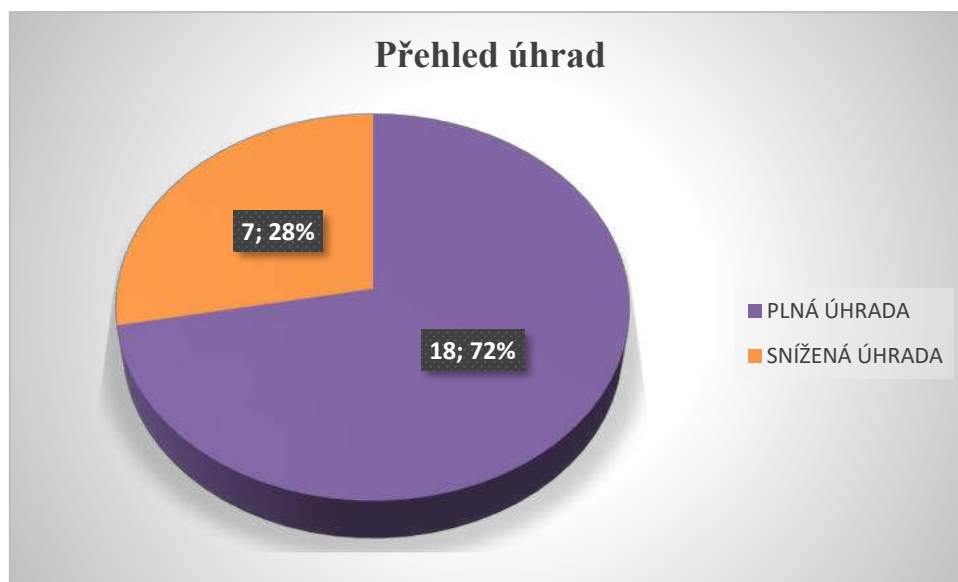
Sociální služba je určena pro seniory od 60 let. Nejvíce uživatelů je ve věkové skupině 86 – 95 let a to 12 uživatelů.

Graf č. 5 Genderový poměr



Z grafu je zřejmý poměr žen a mužů žijící v Domově, kdy necelé tři čtvrtiny uživatelů tvoří ženy.

Graf č. 6 Přehled úhrad



Z uvedeného grafu vyplývá, že 7 uživatelů nedostačuje na plnou výši úhrady.

Hodnocení spokojenosti uživatelů, rodinných příslušníků či opatrovníků se sociální službou

Domov se zvláštním režimem provádí každoročně šetření spokojenosti uživatelů se službou. Spokojenost se zjišťuje dotazníkovou formou. Dotazník vyplnilo 11 uživatelů, odpovídali na 15 otázek dotýkající se jednotlivých činností v rámci služby a celkové spokojenosti.

Z dotazníků vyplývá, že 10 uživatelů je se službou zcela spokojeno, 1 uživatel částečně spokojen.

Při hodnocení dotazníků pro rodinné příslušníky a opatrovníky vyplynulo, že 12 rodinných příslušníků je zcela spokojeno se soc. službou, 2 rodin. příslušníci jsou částečně spokojeni (14 odevzdaných dotazníků).

Spokojenost uživatelů je rovněž sledována díky stížnostem na kvalitu poskytování sociální služby. Stížnosti jsou podnětem pro zlepšení kvality poskytované služby. V roce 2016 nebyla podána žádná stížnost na kvalitu poskytované služby.

CHRÁNĚNÉ BYDLENÍ

Poslání

Posláním Chráněného bydlení je poskytovat přiměřenou podporu dospělým mužům s mentálním a kombinovaným postižením, tak aby mohli využívat vlastní schopnosti a dovednosti k osobní realizaci a vedení plnohodnotného života v běžném prostředí jako jejich vrstevníci.

Cíle poskytované služby

- Umožnit mužům s mentálním a kombinovaným postižením bydlet v běžných domácnostech v přirozeném prostředí.
- Optimální rozvoj osobnosti uživatele s přihlédnutím k možnostem daným druhem a stupněm jeho postižení, věkovým a charakterovým zvláštnostem.
- Rozvoj schopností, dovedností a znalostí.
- Dosáhnout co nejvyšší soběstačnosti při uplatňování práv, oprávněných zájmů a obstarávání osobních záležitostí.
- S ohledem na zdravotní stav a dovednosti rozvíjet dovednosti při zvládnutí péče o domácnost, využívat běžné zdroje, přirozené vazby.
- Motivovat k aktivnímu trávení volného času.
- Práce s dalšími organizacemi.

Principy (zásady) poskytování služby

- Zásada individuálního přístupu: respektujeme individualitu každého uživatele, jeho potřeby a přání, dovednosti, schopnosti, zdravotní stav.
- Zásada respektování lidských práv: plně respektujeme právo na vzdělání, práci, soukromí, samostatný pohyb, poskytnutí kvalitních informací; při poskytování služby se řídíme etickým kodexem pracovníků v sociálních službách.
- Zásada začlenění do společnosti: poskytujeme přiměřenou podporu tak, aby klienti žijící v běžné komunitě měli stejná práva a povinnosti, jako jiní spoluobčané.
- Zásada aktivnímu přístupu k vlastnímu životu: zapojujeme uživatele do plánování a hodnocení služby s důrazem na maximální samostatnost a nezávislost na sociální službě.
- Zásada bezpečí: svými postoji, chováním a přístupem vytváříme bezpečný prostor pro uživatele.
- Zásada odbornosti: jednotlivé postupy provádíme na základě pravidel služby. Při zkvalitňování naší práce využíváme nových poznatků z oboru, asistenti jsou průběžně vzděláváni a naše práce supervidována.
- Zásada důstojnosti: respektujeme člověka v jeho důstojnosti.

Okruh osob, kterým je služba určena

Služba je poskytována dospělým mužům od 18 let do 64 let s lehkým a středním mentálním postižením či v kombinaci s tělesným postižením, kteří nepotřebují bezbariérové prostředí a jejichž situace vyžaduje pravidelnou podporu jiné osoby.

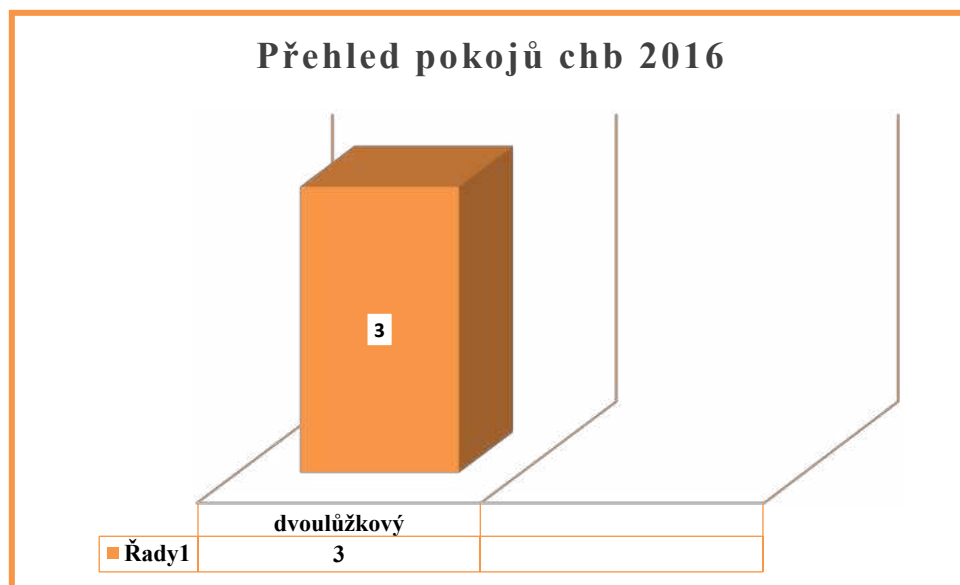
Tabulka č. 1 Přehled pohybu uživatelů

Počet uživatelů k 31. 12. předchozího roku	6
V průběhu roku - přijatí	0
V průběhu roku ukončení služby - na vlastní žádost	1
- zemřelí	0
Počet uživatelů k 31. 12.	5
Průměrný věk uživatelů	47,9

Ubytování

Chráněné bydlení poskytuje ubytování pro 6 uživatelům. Pokoje jsou dvoulůžkové se sociálním zařízením, dále je zde kuchyň s jídelnou, aktivizační místnost, pracovna pro personál, technická místnost. Součástí Chráněného bydlení je zahrada. Pokoje jsou vybaveny základním vybavením (postel, skříň na osobní věci, uzamykatelná skříňka nebo noční stolek). Uživatelé si mohou interiér pokoje doplnit drobnými předměty.

Graf č 1. Přehled pokojů



Z uvedeného grafu vyplývá, že na Chráněném bydlení jsou pouze dvoulůžkové pokoje.

Stravování

Uživatelům je strava podávána 4x denně, u diabetiků 5x denně. Při vytváření jídelníčku je kladen důraz na pestrost a vyváženost stravy tak, aby byly zastoupeny všechny důležité složky stravy. Jídelníček sestavuje vedoucí kuchyně nebo zvolený zástupce, kontroluje nutriční terapeutka, schvaluje stravovací komise. Strava je připravována dle zásad racionálního stravování a dle dietních potřeb uživatelů.

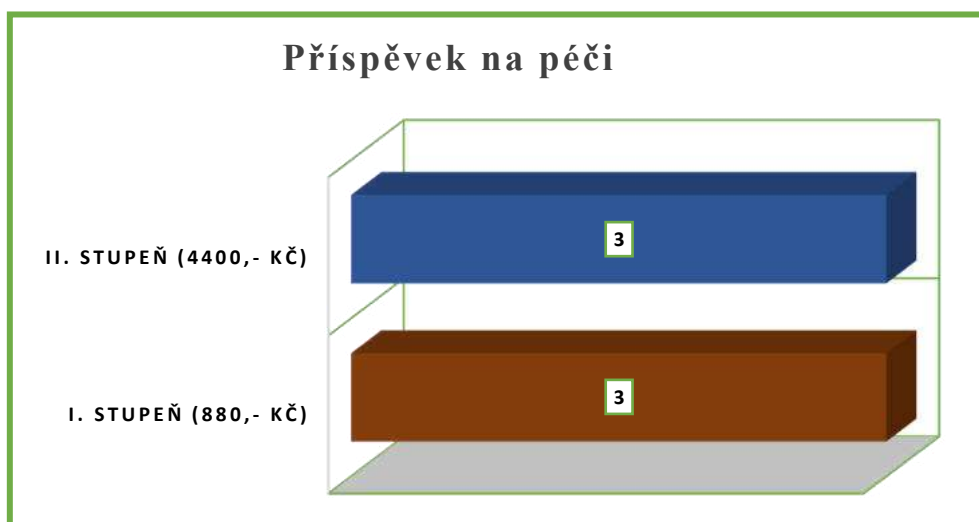
Úkony péče

Domov u rybníka Víceměřice, příspěvková organizace při poskytování sociální služby Chráněné bydlení zajišťuje základní činnosti v rozsahu stanoveným zákonem č. 108/2006 Sb. o sociálních službách:

- a) poskytnutí stravy nebo pomoc při zajištění stravy,
- b) poskytnutí ubytování,
- c) pomoc při zajištění chodu domácnosti,
- d) pomoc při osobní hygieně nebo poskytnutí podmínek pro osobní hygienu,
- e) výchovné, vzdělávací a aktivizační činnosti,
- f) zprostředkování kontaktu se společenským prostředím,
- g) sociálně terapeutické činnosti,
- h) pomoc při uplatňování práv, oprávněných zájmů a při obstarávání osobních záležitostí.

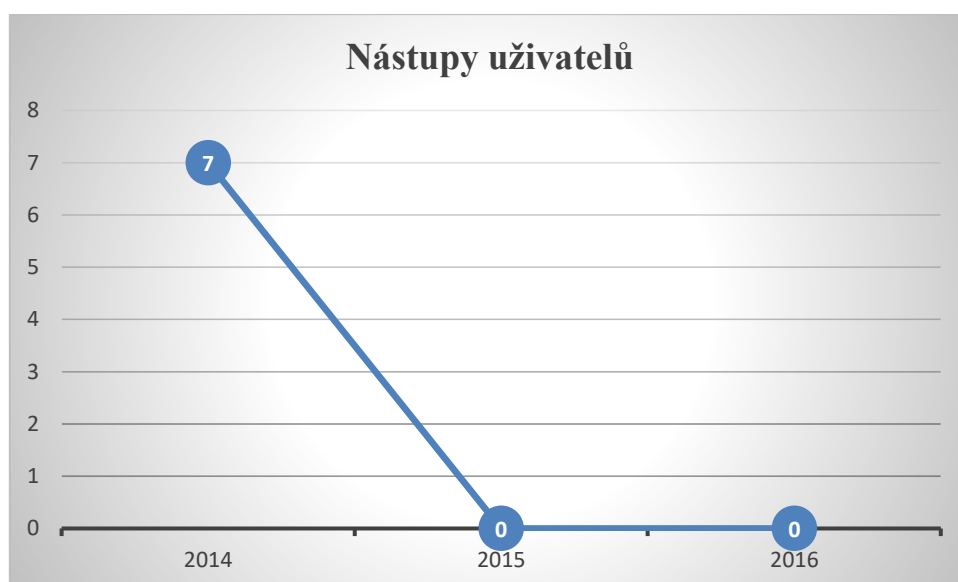
Jednotlivé úkony spadající do výše uvedených oblastí, uživatelům jsou poskytovány dle jejich aktuálních potřeb a zdravotního stavu. Úkony, které si je uživatel schopen zajistit sám, zaměstnanci Chráněného bydlení neposkytují s ohledem na udržování jeho soběstačnosti.

Graf č. 2 Příspěvek na péči



Uvedený graf znázorňuje stupeň závislosti na pomoci jiné osoby, z uvedeného vyplývá, poměr I. a II. stupně je vyrovnaný.

Graf č. 3 Nástupy uživatelů v letech 2014 – 2016



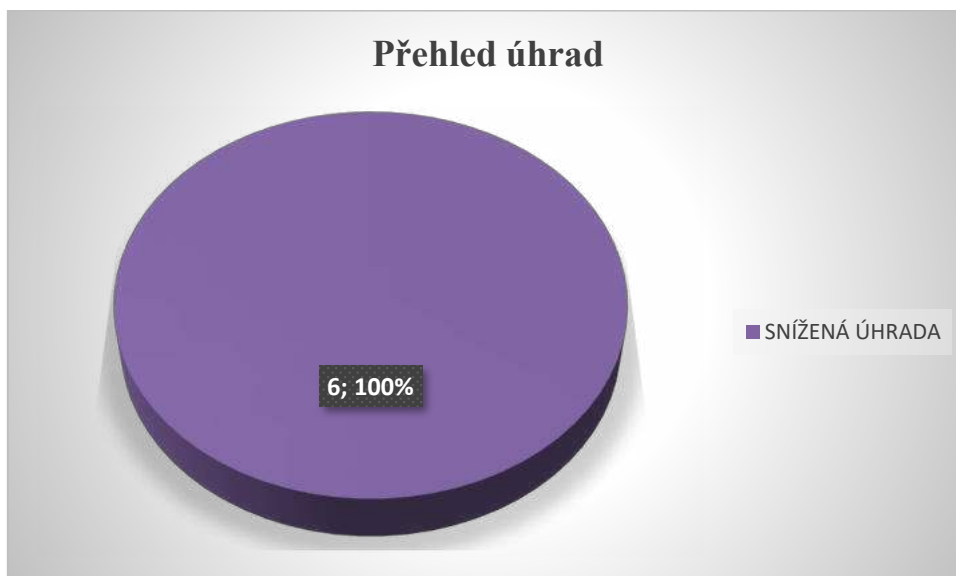
V roce 2015 a 2016 nenastoupil žádný uživatel.

Graf č. 4 Přehled rozložení uživatelů dle věkových skupin



Z uvedeného grafu vyplývá, že všech 6 uživatelů je ve věkové skupině 27 – 64 let.

Graf č. 5 Přehled úhrad



Z uvedeného grafu vyplývá, že všech 6 uživatelů nedostačuje na plnou výši úhrad.

Hodnocení spokojenosti uživatelů, rodinných příslušníků či opatrovníků se sociální službou

Chráněné bydlení provádí každoročně šetření spokojenosti uživatelů se službou. Spokojenost se zjišťuje dotazníkovou formou. Dotazník vyplnilo 6 uživatelů, odpovídali na 15 otázek dotýkající se jednotlivých činností v rámci služby a celkové spokojenosti. Z dotazníků vyplývá, že 6 uživatelů je se službou zcela spokojeno.

Spokojenost uživatelů se službou je sledována i na pravidelných setkáváních uživatelů (Schůze obyvatel). Na těchto setkáních jsou zaznamenávány případné podněty ze strany uživatelů Chráněného bydlení, předávají se informace o nejbližším dění v Chráněném bydlení apod.

Spokojenost uživatelů je rovněž sledována díky stížnostem na kvalitu poskytování sociální služby. Stížnosti jsou podnětem pro zlepšení kvality poskytované služby. V roce 2016 nebyla podána žádná stížnost na kvalitu poskytované služby.

Hospodaření organizace k 31.12.2016

Organizace hospodařila dle vykázaného výsledku hospodaření v Rozvaze a Výkazu zisku a ztráty se ziskem na hlavní činnosti ve výši 59.812,90 Kč a se ziskem v doplňkové činnosti ve výši 18.040,00 Kč. Organizaci nebyly uloženy žádné sankce za porušení rozpočtové kázně. Inventarizací majetku nebylo zjištěno žádné manko.

Rozvaha k 31.12.2016

AKTIVA CELKEM		97 284 602,03
Stálá aktiva		84 818 898,00
013	Software	114 000,00
018	Drobný dlouhodobý nehmotný majetek	296 947,00
021	Stavby	52 911 600,18
022	Samostatné hmotné movité věci a soubory hmotných movitých věcí	8 683 360,18
028	Drobný dlouhodobý hmotný majetek	22 060 616,14
031	Pozemky	641 432,50
042	Nedokončený dlouhodobý hmotný majetek	110 942,00
Oběžná aktiva		12 465 704,03
112	Materiál na skladě	625 394,50
139	Ostatní zásoby	3 510,00
314	Krátkodobé poskytnuté zálohy	207 020,00
315	Jiné pohledávky z hlavní činnosti	4 693,00
341	Daň z příjmů	436 600,00
381	Náklady příštích období	18 558,51
388	Dohadné účty aktivní	1 336 624,96
377	Ostatní krátkodobé pohledávky	327 879,63
241	Běžný účet	4 571 617,69
243	Běžný účet FKSP	399 559,52
245	Jiné běžné účty	4 453 954,22
261	Pokladna	77 014,00
263	Ceniny	3 278,00

PASIVA CELKEM		63 787 249,57
Vlastní kapitál		53 291 632,77
401	Jmění účetní jednotky	45 600 708,24
403	Transfery na pořízení dlouhodobého majetku	4 411 457,88
408	Opravy minulých období	-1 148 076,00
411	Fond odměn	1 298 761,70
412	FKSP	406 213,52
413	Rezervní fond tvořený ze zlepšeného výsledku hospodaření	784 366,74
414	Rezervní fond z ostatních titulů	994 714,79
416	Fond reprodukce majetku, fond investic	865 633,00
Cizí zdroje		10 495 616,80
321	Dodavatelé	613 229,08
331	Zaměstnanci	2 007 582,00
333	Jiné závazky vůči zaměstnancům	31 467,00
336	Sociální zabezpečení	786 628,00
337	Zdravotní pojištění	337 167,00
342	Jiné přímé daně	195 373,00
349	Závazky k vybraným místním vládním institucím	1 053 099,00
374	Krátkodobé přijaté zálohy na transfery	738 387,50
378	Ostatní krátkodobé závazky	4 453 954,22
384	Výnosy příštích období	12 000,00
389	Dohadné účty pasivní	266 730,00

Výkaz zisku a ztráty za rok 2016

		Hlavní činnost	Doplňková činnost
NÁKLADY		67 579 282,75	57 880,00
501	Spotřeba materiálu	9 732 123,50	41 921,00
502	Spotřeba energie	4 368 305,42	8 798,00
506	Aktivace dlouhodobého majetku	-342 797,50	
507	Aktivace oběžného majetku	-8 177,00	
508	Změna stavu zásob vlastní výroby	3 147,40	
511	Opravy a udržování	4 320 734,60	
512	Cestovné	20 614,00	
513	Náklady na reprezentaci	1 217,00	
518	Ostatní služby	2 666 051,39	
521	Mzdové náklady	31 685 387,00	5 344,00
524	Zákonné sociální pojištění	10 652 381,00	1 817,00
525	Jiné sociální pojištění	132 429,00	
527	Zákonné sociální náklady	470 038,00	
531	Daň silniční	13 925,00	
538	Jiné daně a poplatky	3 000,00	
551	Odpisy dlouhodobého majetku	867 551,00	
557	Náklady z vyřazených pohledávek	691,00	
558	Náklady z drobného dlouhodobého majetku	2 741 922,44	
549	Ostatní náklady z činnosti	250 739,50	
VÝNOSY		67 639 095,65	75 920,00
601	Výnosy z prodeje vlastních výrobků	288 431,00	
602	Výnosy z prodeje služeb	38 354 372,10	75 920,00
603	Výnosy z pronájmu	144 000,00	

609	Jiné výnosy z vlastních výkonů	1,85	
648	Čerpání fondů	149 154,00	
649	Ostatní výnosy z činnosti	90 000,00	
662	Úroky	5 715,14	
672	Výnosy vybraných místních vládních institucí z transferů	28 607 421,56	
Výsledek hospodaření před zdaněním		59 812,90	18 040,00
Výsledek hospodaření běžného účetního období		59 812,90	18 040,00

Organizační struktura

Stav a struktura zaměstnanců Domova se odvíjí od charakteru poskytované služby, současného i předpokládaného složení uživatelů služby, jejich potřeb a zdravotního stavu.

Struktura a předpokládaná specializace zaměstnanců vychází z potřeb jednotlivých Domovů, z požadavků stanovených platnou legislativou, z možností celoživotního vzdělávání a samozřejmě závisí na finančních zdrojích a možnostech Domova.

V Domově jsou uplatněny tyto stupně řízení:

- a) ředitelka – statutární orgán (3.stupeň řízení)
- b) zástupce ředitele, vedoucí ekonomického, provozního, sociálního a zdravotního úseku, vedoucí přímé obslužné péče (2.stupeň řízení)
- c) vedoucí Domova č. 2 a 3, vedoucí Domova pro seniory, vedoucí Domova se zvláštním režimem, vedoucí Chráněného bydlení (1.stupeň řízení)
- d) zaměstnanci s oprávněním řídit práci jiných zaměstnanců.

Vedoucí zaměstnanci řídí činnost svého úseku, jsou odpovědní za plnění úkolů na daném úseku, stanovují rozsah povinností a úkolů svých podřízených zaměstnanců. Odpovídají za kvalitu práce podřízených zaměstnanců, rozpis služeb, dodržování a využívání pracovní doby a zajištění plynulého provozu organizace. Vedoucí zaměstnanci hodnotí činnost svých podřízených zaměstnanců a navrhují ředitelce opatření ke zlepšení jejich práce, dále zajišťují plnění úkolů vymezených v náplni práce jednotlivých jim podřízených zaměstnanců.

Domov se rozděluje dle svých činností na tyto úseky:

Ekonomický úsek – odpovídá za vedení účetnictví podle zákona o účetnictví dle platné legislativy v souladu s českými účetními standardy, vedení mzdové a personální agendy, za evidenci majetku a vedení účetní a skladové agendy související se stravováním. Zajišťuje účelné a hospodárné využívání finančních prostředků, jejich evidenci a plnění závazných ukazatelů daných zřizovatelem. Tento úsek také plní úkoly spojené s přípravou rozpočtu, plněním a vyhodnocováním hospodaření organizace a přijímáním potřebných opatření.

Sociální úsek – zajišťuje naplňování zákona o sociálních službách dle platné legislativy a dalších prováděcích vyhlášek. Podílí se na tvorbě, zavádění a dodržování standardů kvality v sociálních službách. Vedoucí sociálního úseku metodicky řídí koordinátory, kteří dále zabezpečují prostřednictvím klíčových pracovníků individuální plánování služby jednotlivým uživatelům. Dále zabezpečuje účetní agendu spojenou s uživateli služby. Zajišťují zabezpečování základních sociálních agend včetně zajišťování standardní dokumentace, pomáhají při uplatňování práv a oprávněných zájmů, při obstarávání osobních záležitostí uživatelů, zajišťují informace a odborné podklady pro sociální práci včetně jejich zpracování.

Zdravotní úsek – zabezpečuje kvalitní poskytování zdravotní a ošetrovatelské péče prostřednictvím zdravotnických pracovníků. Odpovídá za dodržování hygienických a protiepidemiologických norem a dodržování zásad racionální výživy. Zodpovídá za chod stravovacího provozu, který zajišťuje přípravu a výdej stravy, vedení agendy související s přípravou jídla. Dohlíží na správnou technologii výroby jídel a výdeje stravy. Pracuje v souladu se systémem kritických bodů HACCP. Odpovídá za řádnou evidenci jídel. Dále zodpovídá za dodržování hygieny v organizaci, zajišťuje úklidové služby včetně jejich chodu v organizaci.

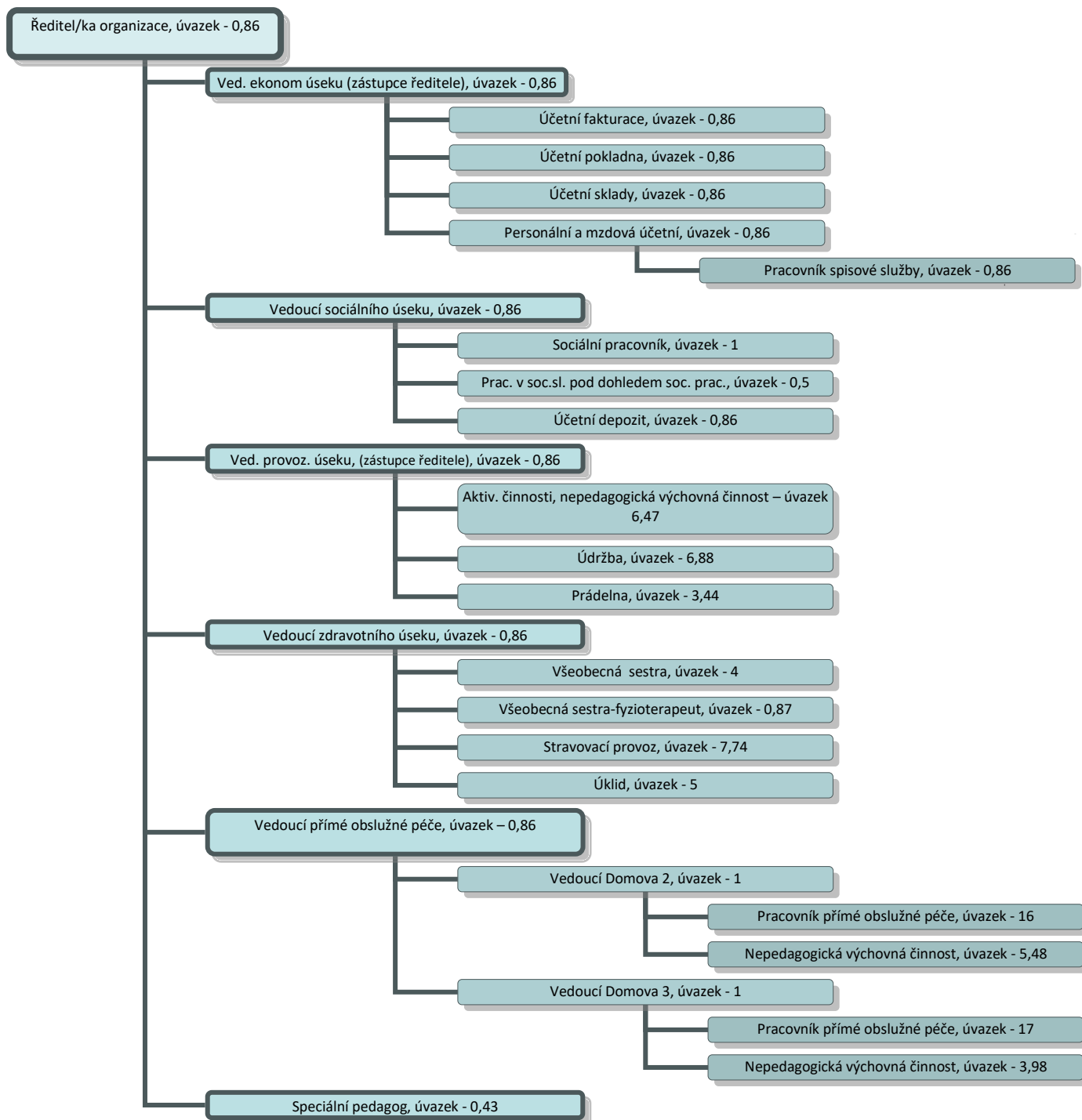
Provozní úsek – zajišťuje provoz údržby, prádelny, aktivizačních činností a technický provoz celé organizace. Zabezpečuje běžnou údržbu a opravy všech budov, strojů a zařízení Domova, zajišťuje provoz kotelen a odpovídá za chod a údržbu vozového parku v organizaci. Pečuje o pozemky a výsadbu rostlin, keřů, stromů a zeleně na pozemcích, které spravuje organizace.

Jednotlivé Domovy – zajišťují prostřednictvím pracovníků v sociálních službách kvalitní poskytování sociální služby pro uživatele v souladu s dodržováním standardů kvality a platnou legislativou.

Organizační struktura DOZP

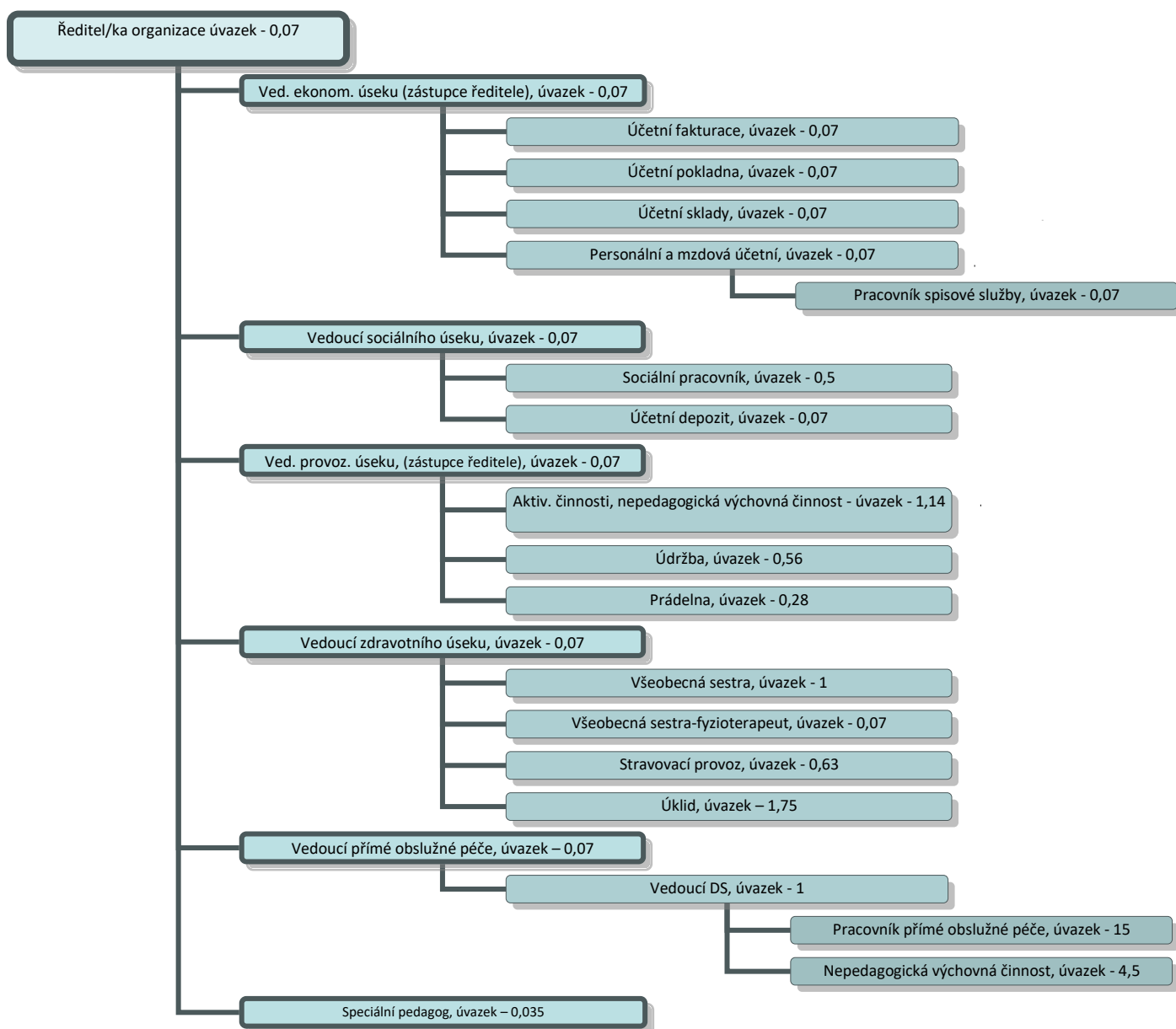
Organizační schéma k 31.12.2016

Název služby: **Domov pro osoby se zdravotním postižením**



Organizační struktura DS

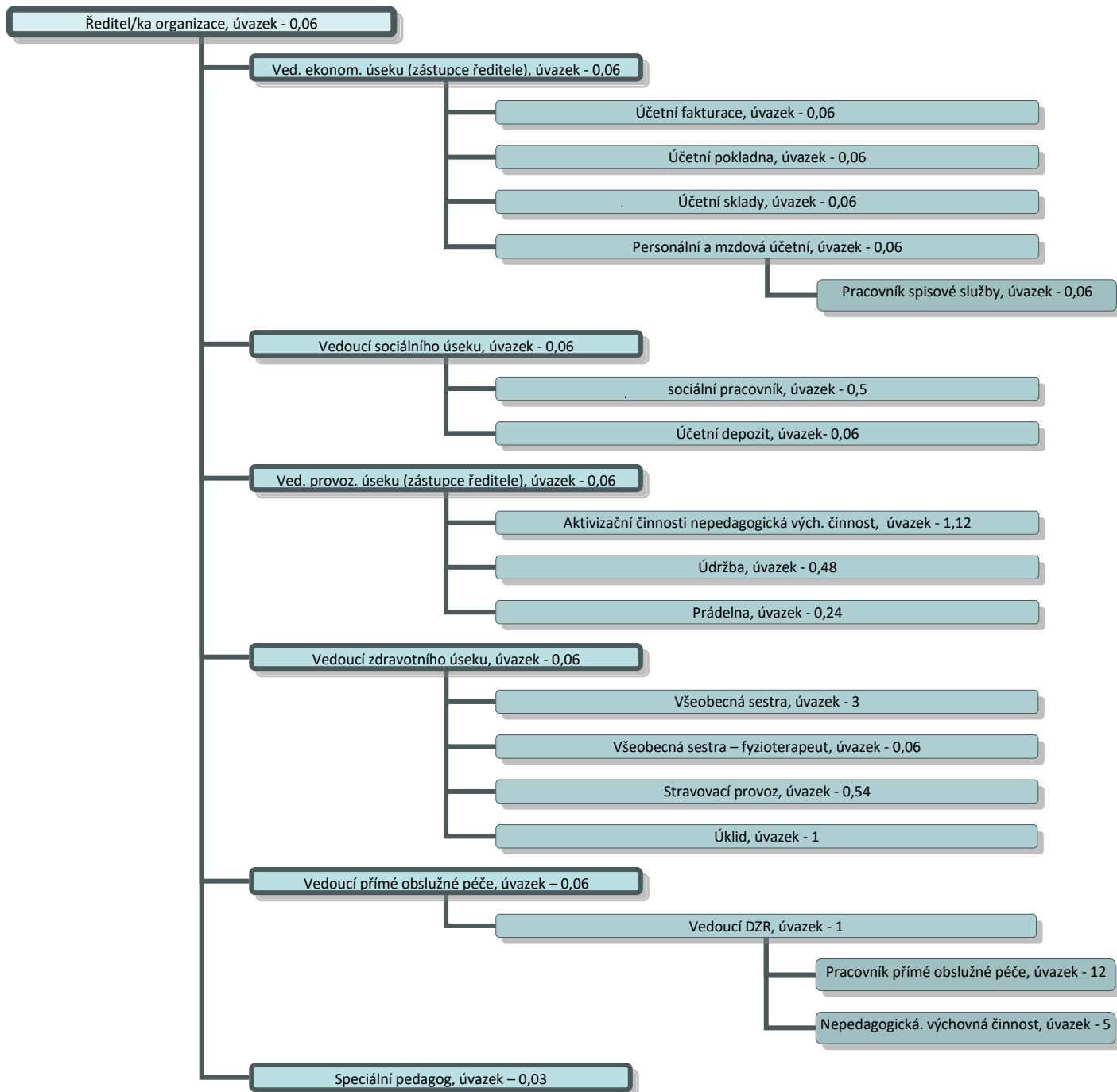
Organizační schéma k 31.12.2016
Název služby: **Domov pro seniory**



Organizační struktura DZR

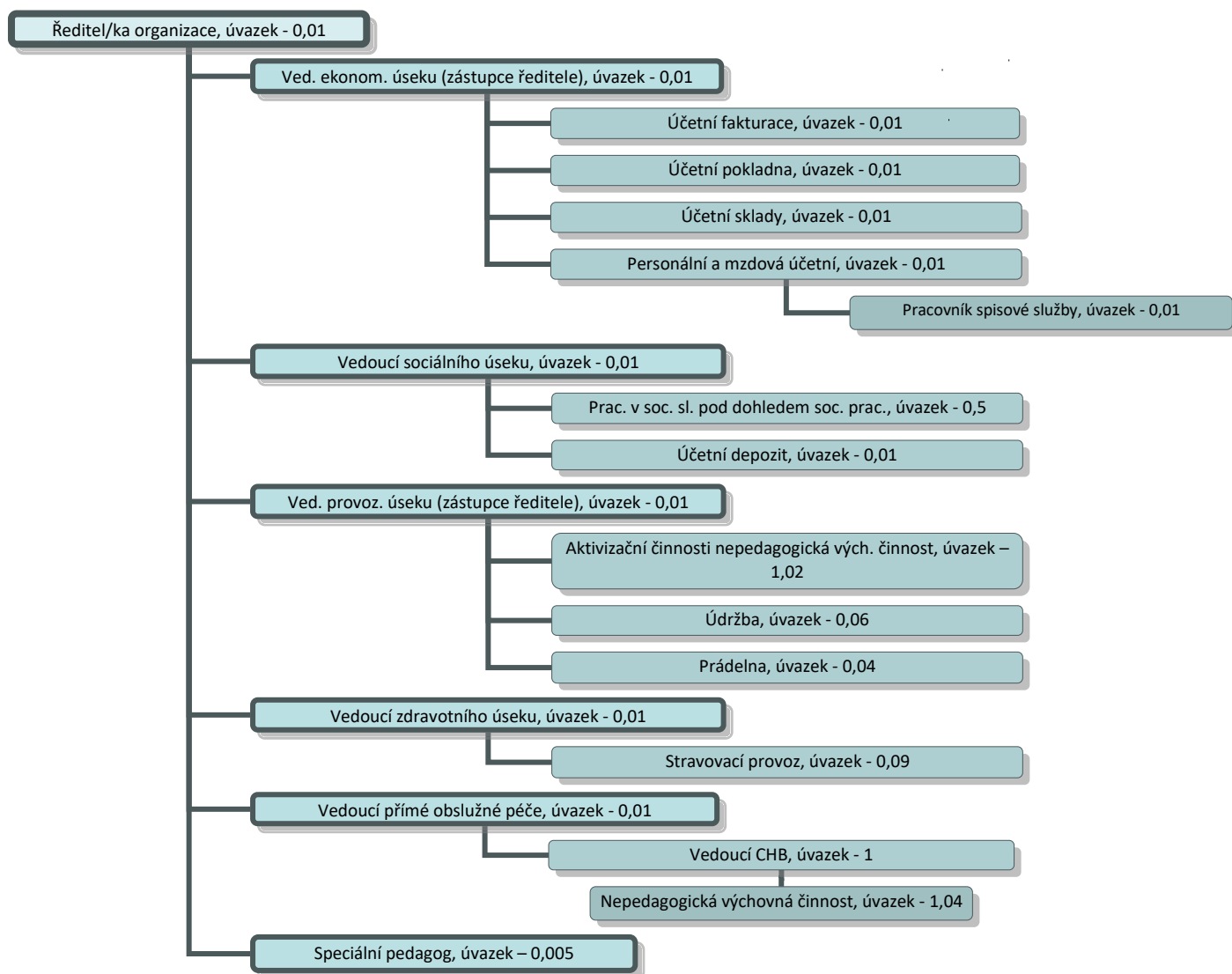
Organizační schéma k 31.12.2016

Název služby: **Domov se zvláštním režimem**



Organizační struktura CHB

Organizační schéma k 31.12.2016
Název služby: **Chráněné bydlení**



Personální zajištění služeb a vzdělávání

Stručný přehled o zaměstnancích na jednotlivých pozicích je uveden v následujících tabulkách:

Personální zajištění služby DZP, DS, DZR a CHB v roce 2016:

název úseku	pracovní pozice	počet zaměstnanců na dané pozici	působnost na službě	počet zam. úseku celkem
	ředitelka	1	DOZP,DS,DZR,CHB	1
ekonomický	vedoucí úseku - ekonom	1	DOZP,DS,DZR,CHB	6
	mzdová a personální účetní	1	DOZP,DS,DZR,CHB	
	účetní fakturace	1	DOZP,DS,DZR,CHB	
	účetní pokladna	1	DOZP,DS,DZR,CHB	
	účetní sklady	1	DOZP,DS,DZR,CHB	
	pracovník spisové služby	1	DOZP,DS,DRZ,CHB	
	sociální	vedoucí úseku	1	DOZP,DS,DZR,CHB
sociální pracovník		1	DOZP,CHB	
sociální pracovník		1	DS, DZR	
sociální pracovník pod dohledem		1	DOZP	
účetní depozit		1	DOZP,DS,DZR,CHB	
provozní	vedoucí úseku	1	DOZP,DS,DZR,CHB	24
	údržba	9	DOZP,DS,DZR,CHB	
	prádelna	4	DOZP,DS,DZR,CHB	
	aktivizační činnosti	10	DOZP,DS,DZR,CHB	
zdravotní	vedoucí úseku	1	DOZP,DS,DZR,CHB	27
	všeobecná sestra	4	DS, DZR	
	všeobecná sestra	4	DOZP	
	všeobecná sestra (fyzioterapeut)	1	DOZP,DS, DZR	
	stravovací provoz	9	DOZP,DS,DZR,CHB	
	úklid	5	DOZP	
	úklid	2	DS	
	úklid	1	DZR	
speciální pedagog		1	DOZP,DS,DZR,CHB	1
vedoucí přímé obslužné péče		1	DOZP,DS,DZR,CHB	1
pracovník v sociálních službách	vedoucí Domova 2,3	2	DOZP	85
	vedoucí DZR	1	DZR	
	vedoucí CHB	1	CHB	
	vedoucí DS	1	DS	
	pracovník přímé obslužné péče	33	DOZP	
	pracovník přímé	11	DZR	

	obslužné péče			
	pracovník přímé obslužné péče	15	DS	
	nepedagogická výchovná činnost	10	DOZP	
	nepedagogická výchovná činnost	6	DZR	
	nepedagogická výchovná činnost	1	CHB	
	nepedagogická výchovná činnost	4	DS	
Celkem zaměstnanců v Domově u rybníka				150

pozn.: působnost na službě se rozlišuje dle úvazku

Z celkového počtu 148 zaměstnanců bylo k 31.12.2016 zaměstnáno 125 žen a 23 mužů.

Jejich průměrný věk byl ke konci sledovaného období 43,78 let.

V průběhu roku bylo uzavřeno 30 nových pracovních poměrů, z toho 2 prostřednictvím Úřadu práce v Prostějově na dohody VPP.

Ukončeno bylo 44 pracovních poměrů a to z důvodu:

- ukončení pracovního poměru uplynutím sjednané doby 10
- ukončení pracovního poměru dohodou 6
- odchodu do důchodu 4
- ve zkušební době 13
- okamžitým zrušením pracovního poměru 2
- ukončení pracovního poměru výpovědí zaměstnance 9.

Ve sledovaném roce bylo z řad zaměstnanců hlášeno 49 případů pracovní neschopnosti, což činí 2 427 pracovních dní. Počet hodin nemoci činil 24 192 hod.

Vzdělávání

Zaměstnanci absolvují v průběhu roku školení a kurzy dle svých pracovních pozic a také při změnách zákonů a jejich novel.

Pracovníci v sociálních službách absolvují vzdělávací program ke zkvalitnění poskytovaných služeb dle zákona č. 108/2006 Sb. o sociálních službách, ve znění pozdějších předpisů.

Přehled o účasti na vzdělávacích aktivitách:

pracovní pozice	téma vzdělávací akce
manažerské vzdělávání	Konference pro ředitele a ekonomy poskytovatelů sociálních služeb Základy plánování v sociální práci – tvorba metodik Právní minimum pro management v sociálních službách Konference – vzdělávání, odměňování, ošetrovatelská péče Zvládání obtížných komunikačních situací Konference – registr smluv Pracovní úrazy v praxi zaměstnavatele Zákon o sociálních službách – aktuality a praxe Vybrané poznatky k přípravě poskytovatele na inspekci kvality BOZP a PO
sociální úsek	Sociální šetření Zvládání stresu stresové zátěže Jak zvládnout inspekci kvality – úvod do tématu Zákon o sociálních službách – velká novela 2016 Dobrá smlouva jako základ sociální služby Rozhodování s podporou Osobní dokumentace v sociálních službách Úhrady za sociální služby Na člověka zaměřený přístup k riziku BOZP a PO
ekonomický úsek	Roční zúčtování daně ze závislé činnosti za rok 2015 Inventarizace majetku a závazků Spisová a archivní služba Obsluha uživatelského softwaru sklady Pokladna 2016 Účetní a daňové doklady Účetnictví a přímé daně pro p.o. Právní rámec financování sociálních služeb BOZP a PO
zdravotní úsek	Porada o Harmonogramu práce noční služby PSS Vykazování ošetrovatelské a rehabilitační péče Psychiatrie pro praxi BOZP a PO
stravovací provoz	Hygienické minimum ve stravovacích službách Stravování a výživa v zařízeních sociální péče BOZP a PO
pracovníci	Problémy při naplňování standardů kvality sociálních služeb Nevhodné zacházení a jednání se seniory

v soc. službách	Úvod do trénování paměti Osobnost a role klíčového pracovníka v sociálních službách Sexualita třetího věku Individuální plánování pro klíčové pracovníky Reminiscenční terapie v podmínkách sociálních služeb Hygienické minimum pro pracovníky ve společném stravování BOZP a PO
-----------------	---

Supervize

Supervizi v naší organizaci v roce 2016 zajistila Mgr. Jana Paloušková (Personální a psychologické poradenství).

Supervize se zúčastnili všichni pracovníci v sociálních službách.

Účel supervize:

1. Podpora kvality práce supervidovaných týmů
 - zvýšení kvality poskytovaných služeb
 - zefektivnění řízení organizace
2. Podpora dosažení dobré praxe v souladu se standardy kvality zaměřená na oblast
 - vědomostí, praktických dovedností, způsobů a metod intervencí
 - osobnost rozvoj, postoje zaměstnance a pochopení jeho profesní role
 - fungování týmů a rozvoj týmové spolupráce
 - získání zpětné vazby, nadhledu a sebereflexe.

Realizace supervizí

V souladu s vymezeným účelem byly realizovány tyto supervize:

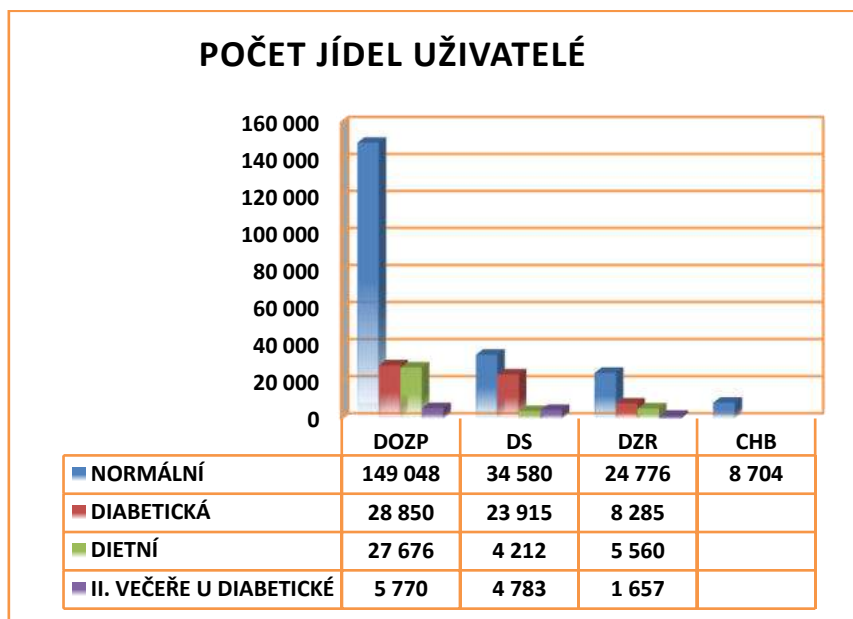
1. Manažerská
2. Týmová (po 6 až 8 týdnech)
3. Individuální supervize

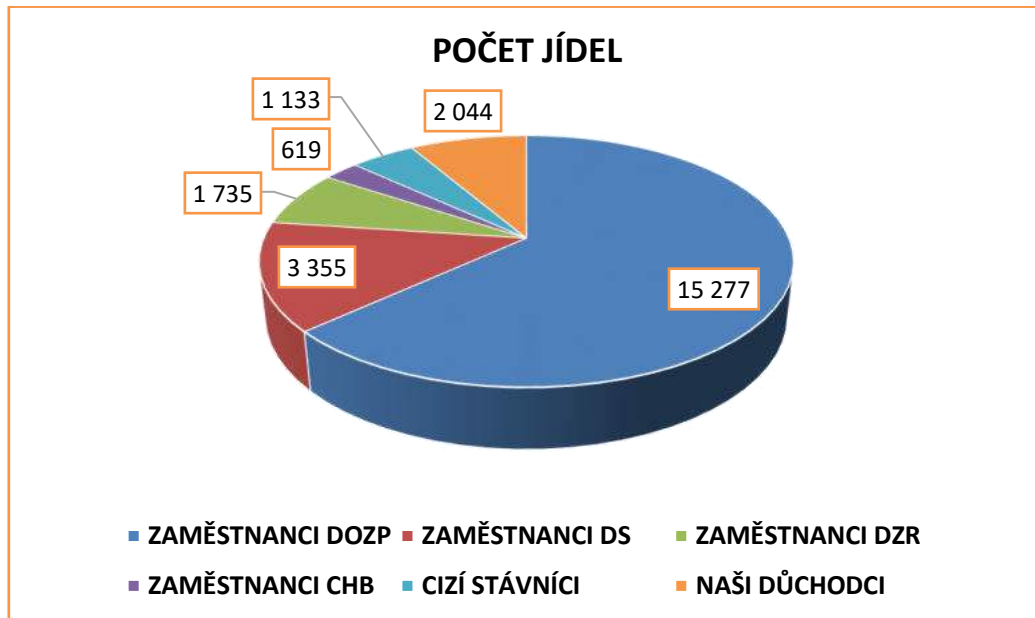
Statistické výstupy

Stravování

Celodenní strava je připravována v kuchyni Domova a řídí se zásadami správné výživy. Vedoucí kuchyně ve spolupráci s nutriční terapeutkou a stravovací komisí sestavuje jídelní lístky. Pracovníci se při práci řídí vypracovaným systémem HACCP.

Přehled o počtu vyrobených jídel pro uživatele, zaměstnance a ostatní byl v roce 2016 takový:





PŘÍMÁ PÉČE

V rámci zlepšení poskytované sociální služby byly domovy dovybaveny pečovatelským nábytkem – polohovacími elektrickými postelemi, nočními stolky, pojízdnými stolky k lůžku, antidekubitními matracemi, pojízdnými polohovacími křesly apod. Všechna pečovatelská lůžka byla vybavena evakuačními podložkami. Rovněž byla pořízena stropní svítla s funkcí stmívání, což jistě uvítali uživatelé, kteří potřebují péči i v noci.

Domov se zvláštním režimem

Pro potřeby seniorů na Domově se zvláštním režimem (DZR) byly pořízeny terapeutické panenky, hry i jiné pomůcky, které seniorům usnadňují každodenní život. Pracovníci zařídili pro seniory retro koutek, který je plně využíván, a také v praxi uplatňují znalosti z reminiscenční terapie. Doplnil se zahradní nábytek a slunečníky a vždy na jaře se vysazují truhlíky s květinami.

Seniorky se dle svých možností spolupodílí na výzdobě DZR dle ročního období nebo svátků. Také pravidelně pekly moučníky ke kávě, perníčky před vánočními svátky, barvily vejce před velikonoce.

Samozřejmostí byla účast seniorek na akcích pořádaných Domovem, nebo na výletech, které pro ně zařizovali pracovníci DZR.

Domov pro seniory

V Domově pro seniory byl pořízen nový zahradní nábytek se slunečníkem pro pohodlnější trávení doby na čerstvém vzduchu a také zámecký park, kde senioři tráví mnoho času hlavně v letním období, byl dovybaven lavičkami.

V únoru proběhla Valentýnská zábava, které se účastnili uživatelé ze všech služeb. Hudební program zajistil skvělou atmosféru. Všichni uživatelé poměřili své síly v taneční soutěži a na konci odborná porota zvolila vítězný taneční pár z DZR.

Na jaře proběhlo Posezení pro seniory. V parku bylo přichystáno bohaté občerstvení a pestrý program - vystoupily zde děti z MŠ, folklórní soubor Pantlák z Němčic nad Hanou a seniorky se „utkaly“ v soutěži o nejlepší koláč, který samy upekly. Vzorčky ochutnali také hosté, kterých se sešlo opravdu hodně. Za svou snahu byly seniorky odměněny cenami, které zajistil Domov u rybníka.

Domov pro osoby se zdravotním postižením

Uživatelé z Domova pro osoby se zdravotním postižením se po celý rok účastní mnoha sportovních akcí, např. turnaj v kuželkách, v kopané, atletických závodů apod.

Domov u rybníka pořádá „Pepíkovský“ turnaj ve stolním tenise, který má v naší organizaci dlouholetou tradici. Sjedou se ti nejlepší sportovci z mnoha spřátelených Domovů a utkání bývají opravdu nemilosrdná.

Uživatelé, kteří měli zájem, založili družstvo hasičů pod vedením zkušených trenérek a v závodech v Požárním útoku již zaznamenali první úspěchy.

Pro další aktivity domov zajistil muzikoterapeuta, který s uživateli na pravidelných akcích pořádaných Domovem předvádí umění hry na různé nástroje. Tato terapie je u uživatelů velmi oblíbená a žádaná.

Pravidelně dojíždí canisterapeutka, jejíž psi svěřenci jsou u uživatelů vítáni.

Po celý rok jsme pořádali pravidelné akce, např. Vítání jara, Valentýnskou zábavu, Pálení čarodějnic, Letní posezení, Kateřinskou zábavu, Vánoční posezení. Také jsme pravidelně zváni na taneční zábavy do Klentnice.

Ve střední škole Euroinstitut si 7 uživatelů doplňovalo vzdělání a připravovalo se na možné budoucí povolání.

Chráněné bydlení

Na počátku roku 2016 došlo ke změně v zajišťování služeb chráněného bydlení a to zrušením nočních služeb. Jaro na Chráněném bydlení započalo pracovně. Uživatelé se společně s pracovníky údržby podíleli na úpravě terénu zahrady, bylo nutné vyrovnat a přichystat povrch na položení zámkové dlažby. Následně bylo postaveno posezení s altánem a kotec pro psy. Venkovní posezení uživatelé hojně využívají od jara až do podzimních měsíců. Část svého volného času trávili péčí o zahradu a pěstováním zeleniny.

V rámci vzdělávání ve střední škole Euroinstitut v Olomouckém kraji 4 uživatelé postoupili do druhého ročníku studia ve studijním oboru Provozní služby zaměřené na úklid a výpomoc a další uživatel projevil zájem zapojit se do vzdělávání a nastoupil do prvního ročníku. Teoretické i praktické studium probíhalo pro uživatele v přirozeném prostředí chráněného bydlení, tato skutečnost významně pomohla odbourat případný stres z neznámého prostředí.

Jedním z našich cílů je podporovat uživatele v navazování nových sociálních kontaktů a v co nejvyšší možné míře využít veřejně dostupných služeb. Po vzájemné dohodě s uživateli společně plánujeme výlety a návštěvy míst, které by rádi poznali.

Na konci roku 2016 jsme se na všech domovech potýkali s velkým počtem dlouhodobých pracovních neschopností a odchodem některých zaměstnanců. Touto cestou chci poděkovat pracovníkům, kteří své kolegyně ochotně zastoupili.

PROVOZNÍ ÚSEK

Zaměstnavatel zabezpečuje pravidelné školení zaměstnanců v rámci školení BOZP a PO. Dále pak školí zaměstnance za pomoci externích pracovníků na jednotlivých pracovištích pro potřeby pracovišť nebo pracovního zařazení.

Provozní úsek

Zaměstnanci provozního úseku vytvářejí a trvale zajišťují příznivé podmínky pro chod zařízení a ostatních pracovních úseků.

Provozní úsek zajišťuje kontroly a revize plynových zařízení, kotelen, tlakových nádob, el. spotřebičů a vybavení. Zabezpečuje technické kontroly vozového parku. Pečuje o odpadové hospodářství a úklid venkovních prostor.

Údržba, stolárna

Zabezpečuje denní chod Domova z hlediska provozuschopnosti technických a elektrotechnických vybavení pracovišť. Odstraňuje závady běžného charakteru, jako jsou např. opravy vodoinstalace, elektroinstalace, osvětlení, montáže a demontáže vybavení, vypomáhá při přesunech na jednotlivých Domovech. Pracovníci údržby také obsluhují technická zařízení a vyhrazená plynová zařízení. Jako řidiči referenti zajišťují přesuny osob. Zabezpečují nákup náhradních dílů a materiálu na opravy. Zajišťují odstranění důsledků kalamit a v zimních měsících úklid sněhu či posypy komunikací v areálu. Manipulují se zahradní technikou a udržují veřejnou zeleň.

Pracovník stolárny zhotovuje a opravuje jednotlivé kusy nábytku, jako jsou např. opravy stolů, skříní, židlí, venkovních laviček, zahradního nábytku a dřevěných prvků.

Prádelna

Zabezpečuje pro organizaci každý den čisté prádlo, které je po vhozu roztříděno, vypráno, usušeno, vymandlováno či vyžehleno, vyspraveno a roztříděno dle Domovů, tak aby byla zabezpečena špinavá a čistá procedura a bylo zabráněno jejímu křížení.

Dodavatelsky dle zásad zřizovatele byly zajištěny následující akce:

- oprava sociálního zázemí v ordinaci
- oprava sociálního zázemí u společenské místnosti
- oprava zastřešení přístavby hl. budovy
- oprava žehlírny, mandlovn
- oprava omítek podlah a stropů v prostorách DOZP, DZR, DS.

ZDRAVOTNÍ ÚSEK

Na zdravotním úseku došlo od července 2016 ke změně vedoucí zdravotního úseku. Od srpna do prosince proběhlo několik kontrol Okresní hygienické stanice – prevence kožních onemocnění, nakládání s nebezpečnými odpady a kontrola zdravotního úseku. V září byla do ordinace přijata sestra za dlouhodobou pracovní neschopnost.

Od července do prosince probíhala rekonstrukce sociálního zázemí zdravotního úseku, které bylo v provozu od 70. let minulého století.

Na stravovacím úseku byli přijati 2 noví pracovníci, 1 kuchař a 1 pomocná síla.

Na úseku úklidu došlo v průběhu roku k personálním změnám z důvodu dlouhodobé pracovní neschopnosti dvou pracovníků úklidu.

Rehabilitace

Rehabilitací prošlo od ledna do června 485 uživatelů z Domova pro seniory, Domova se zvláštním režimem a Domova pro osoby se zdravotním postižením. V zimních měsících docházeli uživatelé na nový chodecký pás. Na léčebném ultrazvuku bylo ošetřeno 27 uživatelů. Někteří imobilní špatně mobilní uživatelé byli na elektrickém stacionárním kole (Rehatrend).

Od července do prosince byla rehabilitace mimo provoz z důvodu rekonstrukce sociálního zařízení. V případě potřeby docházela fyzioterapeutka za uživateli na oddělení. Od konce prosince byla rehabilitace uvedena do provozu s novou rehabilitační sestrou.

Kontrolní činnost

V průběhu roku proběhly v organizaci tyto kontroly:

- Krajská hygienická stanice Olomouckého kraje, územní pracoviště Prostějov
- FSG Finaudit s.r.o. Olomouc
- Obec Víceměřice – veřejnosprávní kontrola zřizovatele obce Víceměřice
- Ministerstvo práce a sociálních věcí Praha - finanční kontrola
- Odborový svaz zdravotnictví a sociální péče České republiky, regionální pracoviště Olomouc.
- Okresní správa sociálního zabezpečení Prostějov

Kontroly proběhly v pořádku, bez závad.

Doplňující informace

Závazné ukazatele pro rok 2016 byly stanoveny takto:

- Neinvestiční příspěvek na provoz (odpisy) 867.551,- Kč.
- Odvody příspěvkové organizace z odpisů 867.551,- Kč.

Závazné ukazatele byly splněny.

V roce 2016 byly hrubé mzdy ve výši 31.685.387,- Kč. V průběhu roku 2016 bylo na odměnách celkem vyplaceno 1.460.750,- Kč.

Stavy jednotlivých fondů jsou uvedeny v rozvaze.

V roce 2016 organizace získala finanční dary ve výši 149.154,- Kč.

Všem sponzorům za jejich příspěvky srdečně děkujeme.

Aktivizační činnosti

Organizace zajišťuje tyto aktivizační činnosti:

1. Aktivizační činnost košíkářská dílna

Tuto aktivizační činnost navštěvují uživatelé dle svých možností, schopností a nálady. Je dobrovolná pro všechny uživatele.

Uživatelé s lehkým mentálním postižením mohou vykonávat:

- Řezání proutí (v zimních měsících).
- Vaření proutí (za pomoci instruktorů).
- Uskladnění proutí na půdu.
- Pletení košů.

Tuto činnost navštěvují také uživatelé se středním postižením, kteří vykonávají:

- Loupání proutí, které jim připravují aktivizační pracovníci košíkářské dílny.

Vše probíhá s podporou aktivizačních pracovníků košíkářské dílny (kvalifikovaných košíkářů) s absolvováním kurzem pro práci v sociálních službách.

2. Aktivizační činnost tkalcovská dílna

Tuto aktivizační činnosti navštěvují uživatelé DOZP, DS a DZR dle svých možností, schopností a nálady. Každé ráno připravuje pracovnice množství materiálu potřebné pro denní činnost. Někteří uživatelé pracují na stavu a jiní stříhají nebo namotávají materiál do klubek. Na každém stavu se tkají koberce různých šířek.

Ve tkalcovské dílně se vyrábí:

- Tkané koberce.
- Koberce vyrobené na „hraběčkách“.
- Dekorativní koberce.



Výrobky z košíkářské a tkalcovské dílny

3. Aktivizační činnost hospodářství

Uživatelé mohou v rámci aktivizačních činností také vykonávat pomocné činnosti v hospodářství. Tyto činnosti vykonávají pod vedením pracovníka sociální péče. Uživatelé jsou poučeni o bezpečnosti při vykonávání těchto činností.

Tyto aktivizační činnosti zahrnují:

- Přípravu krmení pro zvířata.
- Úklid chlévů.
- Vyvážení hnoje.
- Vaření brambor, strouhání řepy, šrotování obilí.
- Přípravu sena.
- Dodatkové práce na zahradě a na poli.

Dále mohou uživatelé vykonávat:

- Úklid sněhu, zametání.
- Přebírání, sbírání a uskladňování brambor.
- Vyhrabávání a úklid suché trávy.

- Úklid prostranství, zametání.
- Okopávání záhonů.
- Úklid trávy z parků, sušení trávy.
- Polní práce.
- Sklizeň plodin.
- Úklid sklepů a sýpků.
- Česání jablek.

Všechny tyto činnosti jsou dobrovolné, záleží pouze na uživateli, zda se zúčastní. Tyto aktivizační činnosti jsou vykonávány pod vedením pracovníka sociální péče, který působí na vytváření, prohlubování a upevňování pracovních návyků uživatelů, vytváří vztah uživatelů ke zvířatům. V aktivizačních činnostech se naši uživatelé starají o 25 ks prasat, 10 ks koz, 3 ks ovcí, drůbež a králíky.



Zvířata v hospodářství

4. Aktivizační činnost prádelna

Při prvním kontaktu s touto činností jsou uživatelé poučeni vedoucí prádelny o:

- Bezpečnosti práce.
- Dodržování základních hygienických podmínek.
- Užívání ochranných pomůcek (rukavice).
- Prevenci úrazů.

Přehled činností uživatelů v prádelně:

- Skládání prádla (trička, ručníky, kapesníky, utěrky).
- Skládání vymandlovaného ložního prádla.
- Za přítomnosti zaměstnance pomoc při mandlování.
- Za přítomnosti zaměstnance vyndávání prádla z pračky.

- Natřepávání vypraného prádla.
- Natřepávání prádla na stojánky.
- Podávání prádla při věšení.

Jednotlivé činnosti jsou rozděleny dle výběru uživatelů s přihlédnutím k jejich schopnostem a dovednostem. Při provádění těchto činností je dodržována ochrana práv. Nikdo s uživatelů není nucen, docházení do této činnosti je dobrovolné. Složení uživatelů je obměňováno dle aktuální potřeby a zájmu.

5. Aktivizační činnost keramická dílna

Práci v keramické dílně se mohou věnovat všichni uživatelé bez ohledu na stupeň mentálního postižení, kteří rádi modelují z hlíny.

Tato aktivizační činnost zahrnuje:

- Vyválení hlíny.
- Vykrajování.
- Modelování.
- Vyhlazení, sušení.

Vše probíhá pod vedením instruktorů.

Širokou nabídku podpůrně aktivizačních aktivit mohou využít i senioři.



Výrobky z keramické dílny

Informace v alternativní podobě

Organizace používá pro sdělení informací v alternativní podobě piktogramy. Piktogram je komunikační systém s obrazovými komunikačními symboly. Piktogramy umožňují uživatelům komunikovat se svým okolím, sdělit své pocity, potřeby, přání. Pomáhá jim při rozhodování a umožní komunikaci tam, kde byli do té doby jen pasivními posluchači.

Uživatele je možné rozdělit dle používání piktogramů do tří skupin:

1. osoby s vážným mentálním a současně tělesným postižením, kteří potřebují:
 - a) znaky a piktogramy jako pomůcky při chápání
 - b) piktogramy pro svůj výrazový projev.
2. osoby s mentálním postižením, kteří rozumějí mluvené řeči, ale jsou tak postiženi, že nejsou schopni srozumitelné řeči.
3. lidé, kteří i přes své postižení rozumějí mluvené řeči, jsou schopni používat znaky, ale potřebují piktogramy jako přídavnou oporu.



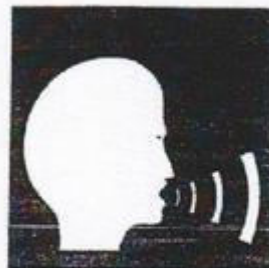
S ČÍM DOMOV U RYBNÍKA VÍCEMĚŘICE POMÁHÁ, JAKÉ SLUŽBY NABÍZÍ:



UBYTOVÁNÍ, STRAVOVÁNÍ, ÚKLID,



PRANÍ, ZAŠÍVÁNÍ, ÚSCHOVA PENĚZ,



REHABILITACE (CVIČENÍ), PÉČE O ZDRAVÍ, LOGOPEDIE (MLUVENÍ).



CO MOHOU DĚLAT OBYVATELÉ:



TKANÍ KOBERCŮ, KOŠÍKY,



PRÁCE V DÍLNĚ, NA ZAHRADĚ, VENKU,



ÚKLID.



POŘÁDÁNY JSOU ZÁBAVY, VÝLETY, REKREACE.

Přehled sportovních a kulturních akcí

Po celý rok se uživatelé účastní canisterapie a muzikoterapie pod odborným dohledem terapeutů.

V průběhu celého roku se sportovci zúčastňovali sportovních klání ve stolním tenise, kopané a atletice. Téměř v každém závodě obsadili medailové pozice.

Každý týden pilují své dovednosti hasiči pod vedením dvou hasičských instruktorek. Také již sklízí první úspěchy na závodech v požárním sportu.

Také hudební skupina „Kluci“ se schází dvakrát týdně na zkoušky a po celý rok slaví úspěchy na různých hudebních akcích a festivalech.

- Únor **Valentýnská zábava** – konala se v SRC v Nezamyslicích. Zúčastnili se hosté z Bílska a Klentnice. Uspořádali jsme soutěž o nejlepšího tanečníka nebo tanečnici a o nejlepší taneční pár. Porota složená z hostů i z domácích vybrala nejlepší z nejlepších a ocenila jejich taneční umění dárkem.
- Březen **Pepíkovský turnaj** - Dne 17.3.2016 se uskutečnil 19. ročník "Pepíkovského turnaje", kterého se účastnilo 43 sportovců (z toho 32 mužů a 11 žen) z těchto zařízení: Domov Horizont p.o. Kyjov, Domov "Na Zámku" p. o. Nezamyslice, Zelený dům pohody Hodonín, Zámek Břežany p. o., Naděje Zlín, Zámeček p.o. Střelice, Sociální služby pro seniory p. o. Šumperk, Nové Zámky p. o. - Rybníček Litovel a Domov u rybníka p. o. Víceměřice.
- Vítání jara** - Dne 31.3.2016 proběhlo vynášení Morany spojené s vítáním jara. Za zvuku řehtaček, "ozembouchu", pískotu a dobré nálady byla definitivně ukončena zima a Morana byla podpálena a vhozena do potoka za účasti uživatelů všech sociálních služeb.
- Duben **Pálení čarodějnic** - proběhlo v košíkárně, kde bylo pro uživatele připraveno občerstvení i s hudbou. Po soutěžích a tanci byla vyhlášena nejlepší čarodějnice.
- Květen **Divadelní máj** – uživatelé z Domova pro seniory jezdili do Němčic nad Hanou na divadelní představení.

- Červen** **Posezení seniorů** – jsme uspořádali v zámeckém parku. Na této akci vystoupila místní mateřská škola a folklorní soubor PANTLÉK z Němčic nad Hanou. Pro uživatele i hosty bylo zajištěno bohaté občerstvení. Byla také připravena soutěž o nejlepší koláč, zákusek ke kávě.
- Červenec** **Letní posezení** - i letos uspořádal Domov u rybníka Víceměřice pro uživatele a jejich blízké „Letní posezení“. Akce se konala v parku organizace. V programu vystoupila skupina „Kluci“ pod vedením paní Lenky Trněné, dále vystoupilo divadlo Slunečnice z Brna s pořadem „Muzikoterapie aneb léčba hudbou“, kde účinkující měli připravené pěkné hudební pásmo, plné známých melodií. Na závěr vystoupil pan Kratochvíl s ukázkou muzikoterapie, kde do vystoupení zapojil i hosty.
- Srpen** **Výlety** – v době prázdnin se pořádali dle zájmu uživatelů výlety do cukráren, dle počasí na koupaliště, do muzeí a zámků apod.
- Září** **Setkání seniorů** - dne 13. září proběhlo „Setkání seniorů“. Akce se uskutečnila v odpoledních hodinách v parku organizace. Pro všechny zúčastněné bylo připraveno bohaté pohoštění a v programu vystoupil folklorní soubor Pantlák z Němčic nad Hanou. Po zbytek akce byla zajištěna reprodukováná lidová hudba.
- Listopad** **Kateřinská zábava** - na akci nás přijeli navštívit hosté z Klentnice, Pačlavic a Nezamyslic. Pro všechny přítomné bylo připraveno bohaté pohoštění a v programu vystoupil člen divadla Slunečnice z Brna pan Kristián Šebek s hudebním pásmem, plným známých českých hitů.
- Prosinec** **Vánoční posezení** – pro uživatele a jejich rodinné příslušníky jsme připravili vánoční program, na kterém vystoupilo hudební divadlo Slunečnice, dále své umění hry na různé nástroje předvedli naši hudebníci z muzikoterapie pod vedením Ing. Kratochvíla.

V průběhu celého roku připravuje pro uživatele různé výlety, projížďky na kole, posezení v cukrárně, aktivizační činnost na Chráněném bydlení, setkání seniorů s dětmi z MŠ Víceměřice.

Naši uživatelé se taky prezentují na různých výstavách, kde předvádí ukázky svého umění (tkaní koberců, pletení košíků).

Všem zaměstnancům, kteří se podíleli svými příspěvky do výroční zprávy, moc děkujeme.

Kontakty na vedoucí pracovníky organizace platné za rok 2016:

Stránky organizace: www.domovurybnika.cz

Datová schránka organizace: zezkjef

Ředitel organizace

Mgr. Bc. Burová Marcela 582 305 244 reditel@domovurybnika.cz

Zástupce ředitele, vedoucí ekonomického úseku

Ing. Václavíčková Pavla 582 305 245 ekonom@domovurybnika.cz

Zástupce ředitele, vedoucí provozního úseku

Kubíček Jan 582 305 242 provozni@domovurybnika.cz

Personální a mzdová pracovnice

Veselá Magdalena 582 305 248 pam@domovurybnika.cz

Vedoucí sociálního úseku

Bc. Skřivánková Alena 582 305 233 socialni@domovurybnika.cz

Vedoucí zdravotního úseku

Přivřelová Naděžda 582 305 243 zdravotni@domovurybnika.cz

Vedoucí přímé obslužné péče 582 305 242 primapece@domovurybnika.cz

Novotná Blanka