

2018



Výroční zpráva 2018

Vypracoval: Mgr. Felipe Sánchez López, MBA



Obsah

Úvodní slovo ředitele	3
1 Základní údaje o poskytovateli	4
1.1 Charakteristika poskytovatele	4
1.2 Vedení organizace	5
1.3 Komunikační nástroje	5
1.4 Sociální síť	6
2 Přehled o činnosti	6
2.1 Domov pro osoby se zdravotním postižením	7
2.1.1 Cíle poskytované služby	7
2.1.2 Úkony péče	10
2.1.3 Hodnocení spokojenosti rodinných příslušníků či opatrovníků se sociální službou ...	13
2.2 Domov pro seniory	13
2.2.1 Cíle poskytované sociální služby:	13
2.2.2 Úkony péče	15
2.2.3 Hodnocení spokojenosti uživatelů, rodinných příslušníků či opatrovníků se sociální službou	19
2.3 Domov se zvláštním režimem	19
2.3.1 Cíle poskytované sociální služby:	19
2.3.2 Úkony péče	21
2.3.3 Hodnocení spokojenosti rodinných příslušníků či opatrovníků se sociální službou ...	24
2.4 Chráněné bydlení	25
2.4.1 Cíle poskytované sociální služby:	25
2.4.2 Úkony péče	27
2.4.3 Hodnocení spokojenosti uživatelů, rodinných příslušníků či opatrovníků se sociální službou	30
3 Přehled o zaměstnancích	30
4 Přehled o hospodaření	38
5 Realizované projekty	45
5.1 Oprava prádely	45
5.2 Oprava pokojů na oddělení 1 a 8	47
5.3 Oprava kolárny	47

5.4	Oprava oplocení a revitalizace zeleně	48
5.5	Oprava studny	49
6	Přehled sportovních a kulturních akcí	50

Úvodní slovo ředitele



Vážení,

Není zcela možné říct, zda rok 2018 byl pro nás dobrý nebo špatný.

Můžeme říct, že se nám podařilo zrealizovat stanovené úkoly a pokračujeme v systematické práci zvyšování kvality poskytovaných služeb. Naše organizace poskytuje 4 sociální služby, které jsou maximálně naplněny. Začátkem roku jsme byli nuceni snížit kapacitu Domova pro seniory z původních 42 míst na 37. Starosti nám dělá služba Domov pro osoby se zdravotním postižením, na které evidujeme každoročně snížený počet zájemců.

Organizace postupně získává na reputaci v regionu. Evidujeme zvýšený počet zájemců o služby a zaměstnání. V příštím roce máme v plánu i nadále směřovat naše kroky k zvyšování kvality sociálních služeb a především se zaměřit na koncepci práce s uživatelem.

Domov u rybníka Víceměřice, příspěvková organizace (dále jen „Domov“) je významným poskytovatelem sociálních služeb v regionu. Zájemci o naše služby nám vyjadřují důvěru, kterou se snažíme nezklamat. Filozofie organizace je založena na týmovosti, odpovědnosti a komunikaci. Každý jeden zaměstnanec je pro Domov důležitý, protože je součástí týmu. Poděkování patří všem kolegům a lidem, kteří se spolupodílí na fungování organizace.

Jako ředitele mně nesmírně těší, když dostanu děkovaný dopis za péči, kterou poskytujeme. Pak víme, že to co děláme, má smysl.

Mgr. Felipe Sánchez López, MBA

Ředitel

1 Základní údaje o poskytovateli

1.1 Charakteristika poskytovatele

Název: Domov u rybníka Víceměřice, příspěvková organizace

Sídlo: Víceměřice 32, 798 26 Nezamyslice

IČO: 71197729

Právní forma: příspěvková organizace

Zřizovatel: Obec Víceměřice, Víceměřice 26, 798 26 Nezamyslice

Datum vzniku: 01. 01. 2004

Zápis v OR: oddíl Pr, vložka 1449

Obchodní rejstřík, vedený Krajským soudem v Brně

Bankovní spojení: 215752429/0300 ČSOB a.s. Prostějov

Dálkový přístup: www.domovurybnika.cz

Identifikátor datové schránky: zezkjef

Předmět činnosti: hlavním účelem zřízení organizace je poskytování sociálních služeb v souladu se zákonem č. 108/2006 Sb., o sociálních službách, ve znění pozdějších předpisů

Registrované služby:

- 1) Domov pro osoby se zdravotním postižením
identifikátor: 1742378
- 2) Domov pro seniory
identifikátor: 3431782
- 3) Domov se zvláštním režimem
identifikátor: 2424722
- 4) Chráněné bydlení
identifikátor: 4685638

Celková kapacita zařízení je 215 lůžek:

- 1) Domov pro osoby se zdravotním postižením (145)
- 2) Domov pro seniory (37)
- 3) Domov se zvláštním režimem (27)
- 4) Chráněné bydlení (6)

1.2 Vedení organizace

Ředitel (statutární orgán): Mgr. Felipe Sánchez López, MBA

Zástupce ředitele: Ing. Pavla Václavíčková, Blanka Novotná

Vedoucí ekonomického úseku: Ing. Pavla Václavíčková

Vedoucí sociálního úseku: Bc. Alena Skřivánková

Vedoucí zdravotního úseku: Naděžda Přivřelová

Vedoucí přímé obslužné péče: Blanka Novotná

Vedoucí provozního úseku: Jan Kubíček

Vedoucí domovů:

- Domov č. 2 – Lenka Trněná
- Domov č. 3 – Jana Klvačová
- Domov se zvláštním režimem – Jindřiška Kouřilová
- Domov pro seniory – Vít Fialka
- Chráněné bydlení – Bc. Věra Bardoňová

1.3 Komunikační nástroje

Dálkový přístup: www.domovurybnika.cz

Písemná forma: Domov u rybníka Víceměřice, příspěvková organizace
Víceměřice 32, 798 26

Telefonický kontakt: Ředitel: +420 582 305 244, +420 721 269 387
Sociální úsek: +420 582 305 233, +420 775 401 131
Ekonomický úsek: +420 582 305 245, +420 773 603 153
Zdravotní úsek: +420 582 305 243, +420 778 061 011
Přímá obslužná péče: +420 582 305 242, +420 775 540 113
Provozní úsek: +420 582 388 111, +420 602 396 851

Elektronicky: Ředitel: reditel@domovurybnika.cz

Sociální úsek: socialni@domovurybnika.cz

Ekonomický úsek: ekonom@domovurybnika.cz

Zdravotní úsek: zdravotni@domovurybnika.cz

Přímá obslužná péče: primapece@domovurybnika.cz

Provozní úsek: provozni@domovurybnika.cz

Identifikátor datové schránky: zezkjef

1.4 Sociální síť

Facebook: Domov u rybníka Víceměřice

Youtube: Domov u rybníka Víceměřice

2 Přehled o činnosti

Domov u rybníka Víceměřice, příspěvková organizace se nachází v jižní části Olomouckého kraje v okrese Prostějov v malé obci Víceměřice. Domov u rybníka je umístěn v bývalém Metternichově zámečku. Domov se nachází v klidné, tiché a příjemné lokalitě u rybníka. Součástí areálu je park a zahrada sloužící k odpočinku uživatelů. Uživatelé mohou využívat místních služeb, jako je obchod s potravinami a základním drogistickým zbožím, hostinec, kaplička, kadeřnictví, knihovna, veřejná doprava.

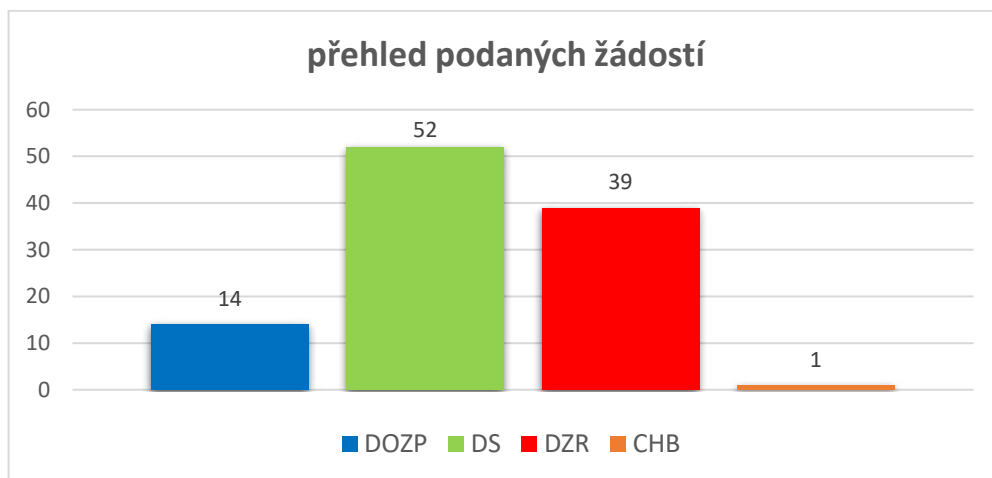
Domov poskytuje uživatelům ubytování, stravování a úkony péče, které jsou uživatelům poskytovány dle jejich potřeb a zdravotního stavu. Úkony, které si je uživatel schopen zajistit sám, zaměstnanci Domova neposkytují s ohledem na udržování soběstačnosti uživatele.

Domov zajišťuje uživatelům zdravotní a ošetrovatelskou péči. Zdravotní péči poskytuje prostřednictvím praktických a odborných lékařů, ošetrovatelskou péči prostřednictvím vlastních zaměstnanců.

Domov má celkovou kapacitu 215 uživatelů.

Domov u rybníka Víceměřice, příspěvková organizace poskytuje čtyři pobytové sociální služby s celoročním nepřetržitým provozem:

- Domov pro osoby se zdravotním postižením (145 uživatelů),
- Domov pro seniory (37 uživatelů),
- Domov se zvláštním režimem (27 uživatelů),
- Chráněné bydlení (6 uživatelů).



Graf 1 Přehled podaných žádostí v roce 2018

Z uvedeného grafu vyplývá, že žadatelé mají nejvíce zájem o sociální službu Domov se zvláštním režimem a Domov pro seniory.

2.1 Domov pro osoby se zdravotním postižením

Poslání

Posláním Domova pro osoby se zdravotním postižením je poskytovat celoroční pobytovou službu osobám se sníženou soběstačností z důvodu zdravotního postižení, které trvale nemohou žít ve svém přirozeném sociálním prostředí a jejichž situace vyžaduje pomoc jiné fyzické osoby.

2.1.1 Cíle poskytované služby

- přijetím uživatele do Domova podporovat jeho dosavadní způsob života,
- individuálně přistupovat k uživateli s ohledem na jeho potřeby,
- podporovat a pomáhat uživateli v soběstačnosti, udržovat a rozvíjet jeho dovednosti a schopnosti,
- podporovat uživatele při studiu, zajišťovat prostory vhodné pro studium, spolupracovat se školským pedagogickým zařízením Euroinstitut (školy zaměřené na vzdělávání žáků se speciálními vzdělávacími potřebami).
- individuálně zprostředkovávat kontakty se společenským prostředím a udržovat společenské vztahy prostřednictvím společenských akcí, které jsou pořádány za účasti různých sociálních služeb z okolí,
- podporovat udržování kontaktu s rodinou a blízkými osobami,
- vytvářet podmínky pro aktivní trávení volného času zajištěním široké a pružné nabídky individuálních a skupinových aktivizačních činností,

- poskytovat službu kvalifikovaným personálem, který je pravidelně proškolen v oblasti individuálního plánování, standardů kvality a jiných aktuálních témat. Personál podporovat formou supervize, která mu napomáhá řešit problémy spojené s náročným povoláním,
- udržovat aktualizované všechny potřebné a používané dokumenty,
- zkvalitňovat službu formou snížení počtů lůžek na pokojích, z vícelůžkových pokojů na jedno až dvoulůžkové pokoje.

Zásady poskytování sociální služby:

- diskrétnost a důstojnost – zachování důvěrných informací o uživateli (mlčenlivost),
- respektování individuálních potřeb uživatele (možnost volby, dodržování lidských práv),
- podpora soběstačnosti a udržení schopností uživatele,
- smysluplnost volnočasových aktivit,
- přistupování k uživatelům jako k rovnocenným partnerům,
- týmová spolupráce.

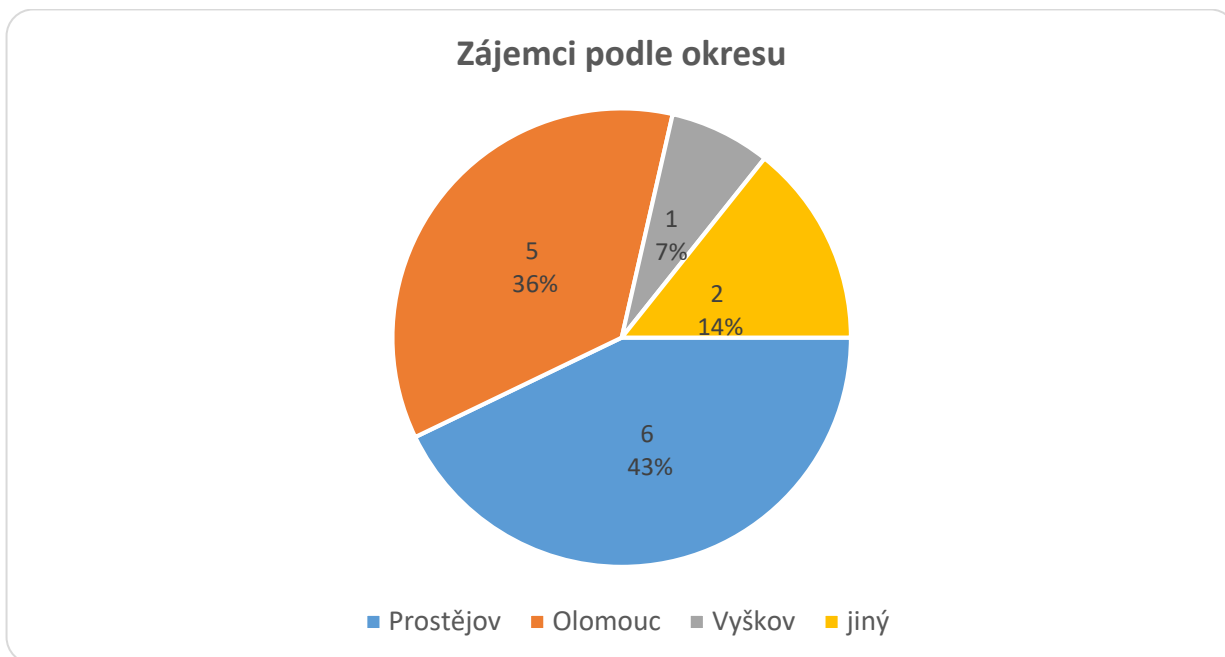
Okruh osob, kterým je služba určena:

Mužům od 18 let s mentálním postižením, kombinovaným postižením, kteří se v důsledku svého zdravotního stavu ocitli v nepříznivé sociální situaci. Tuto situaci nejsou schopni zvládnout vlastními silami ani za pomoci jiných druhů sociálních služeb nebo rodiny. Mentální postižení může být kombinováno s jiným nedominujícím smyslovým postižením.

Tabulka 1 Přehled pohybu uživatelů v roce 2018

Počet uživatelů k 31. 12. předchozího roku	138
Přijetí	1
Ukončení – na vlastní žádost	2
Ukončení - úmrtí	7
Počet uživatelů k 31. 12. sledovaného roku	130
Průměrný věk uživatelů	57

-



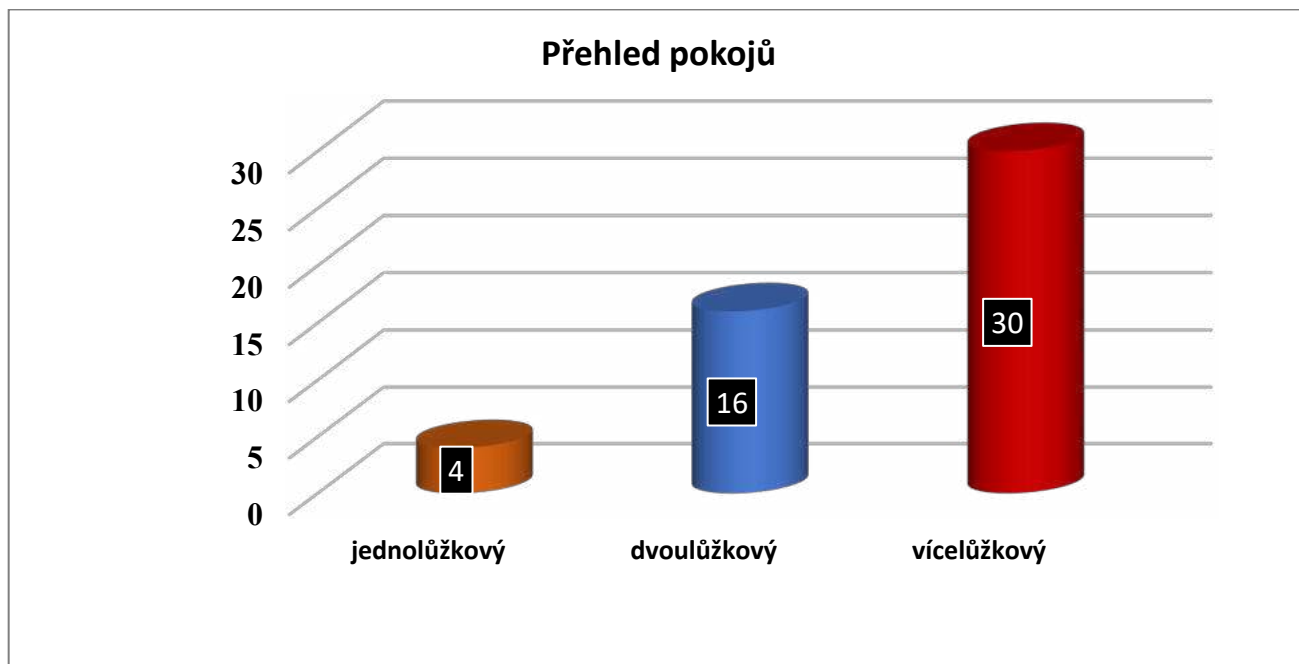
Graf 2 Přehled zájemců podle okresu v roce 2018

V roce 2018 podalo 14 zájemců žádost o poskytování sociální služby do Domova pro osoby se zdravotním postižením. Z toho 6 zájemců bylo z okresu Prostějov a 5 z Olomouce.

Ubytování

Domov pro osoby se zdravotním postižením poskytuje ubytování 145 uživatelům. Je rozdělen na dva Domovy. V každém Domově jsou pokoje se sociálním zařízením i bez sociálního zařízení, koupelna, jídelna, pobytová místnost, pracovna pro personál. Pokoje uživatelů jsou jednolůžkové, dvoulůžkové a vícelůžkové se základním vybavením (postel, skříň na osobní věci, uzamykatelná skříňka nebo noční stolek). Uživatelé si mohou interiér pokoje doplnit drobnými předměty.

V Domově je velký počet vícelůžkových pokojů. Cílem Domova je nabídnout kvalitnější sociální službu, poskytnout uživatelům více soukromí na pokoji. Během roku docházelo k úpravě počtu uživatelů na pokoji.



Graf 3 Přehled pokojů

Z uvedeného grafu vyplývá převaha vícelůžkových pokojů.

Stravování

Uživatelům je strava podávána 4x denně, u diabetiků 5x denně. Při vytváření jídelníčku je kladen důraz na pestrost a vyváženost stravy tak, aby byly zastoupeny všechny důležité složky stravy. Jídelníček sestavuje vedoucí kuchyně nebo zvolený zástupce, kontroluje nutriční terapeutka, schvaluje stravovací komise. Strava je připravována dle zásad racionálního stravování a dle dietních potřeb uživatelů.

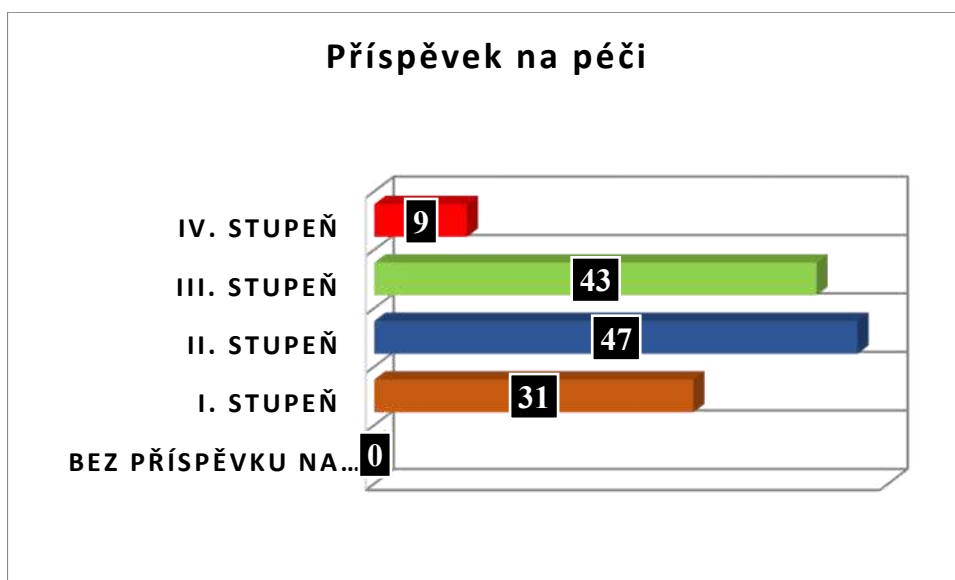
2.1.2 Úkony péče

Domov u rybníka Víceměřice, příspěvková organizace při poskytování sociální služby Domov pro osoby se zdravotním postižením zajišťuje základní činnosti, v rozsahu stanoveném zákonem č. 108/2006 Sb. o sociálních službách:

- a) poskytnutí ubytování,
- b) poskytnutí stravy,
- c) pomoc při zvládnání běžných úkonů péče o vlastní osobu,
- d) pomoc při osobní hygieně nebo poskytnutí podmínek pro osobní hygienu,
- e) výchovné, vzdělávací a aktivizační činnosti,
- f) zprostředkování kontaktu se společenským prostředím,
- g) sociálně terapeutické činnosti,

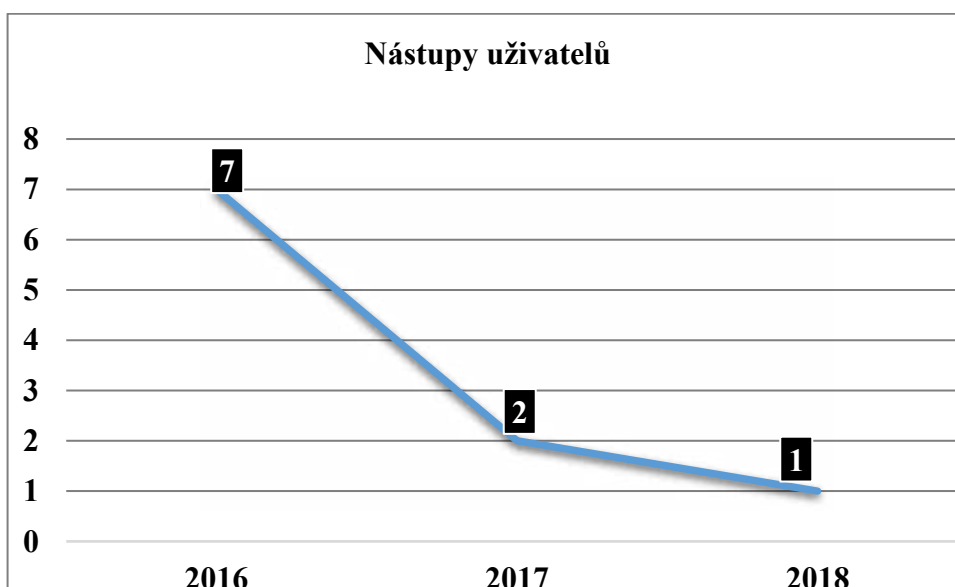
h) pomoc při uplatňování práv, oprávněných zájmů a při obstarávání osobních záležitostí.

Jednotlivé úkony spadající do výše uvedených oblastí jsou uživatelům poskytovány dle jejich aktuálních potřeb a zdravotního stavu. Úkony, které si je uživatel schopen zajistit sám, zaměstnanci Domova neposkytují s ohledem na udržování jeho soběstačnosti.



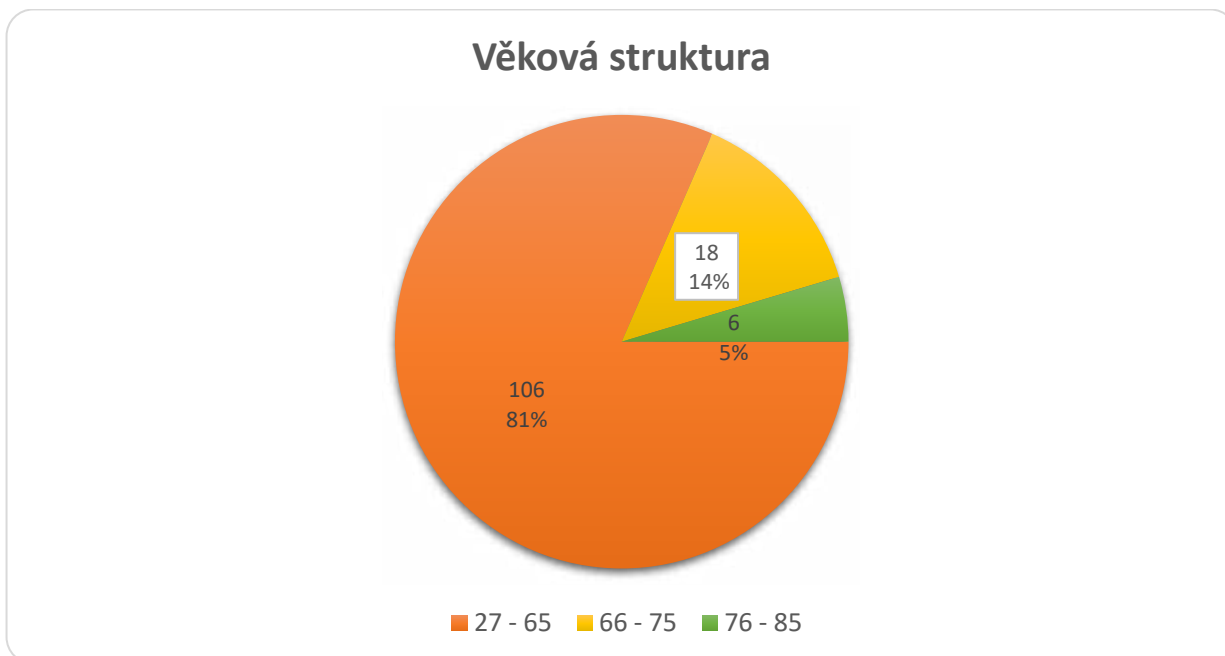
Graf 4 Příspěvek na péči

Uvedený graf znázorňuje stupeň závislosti na pomoci jiné osoby. Z uvedeného vyplývá, že nejvíce uživatelů má II. stupeň závislosti (středně těžká závislost).



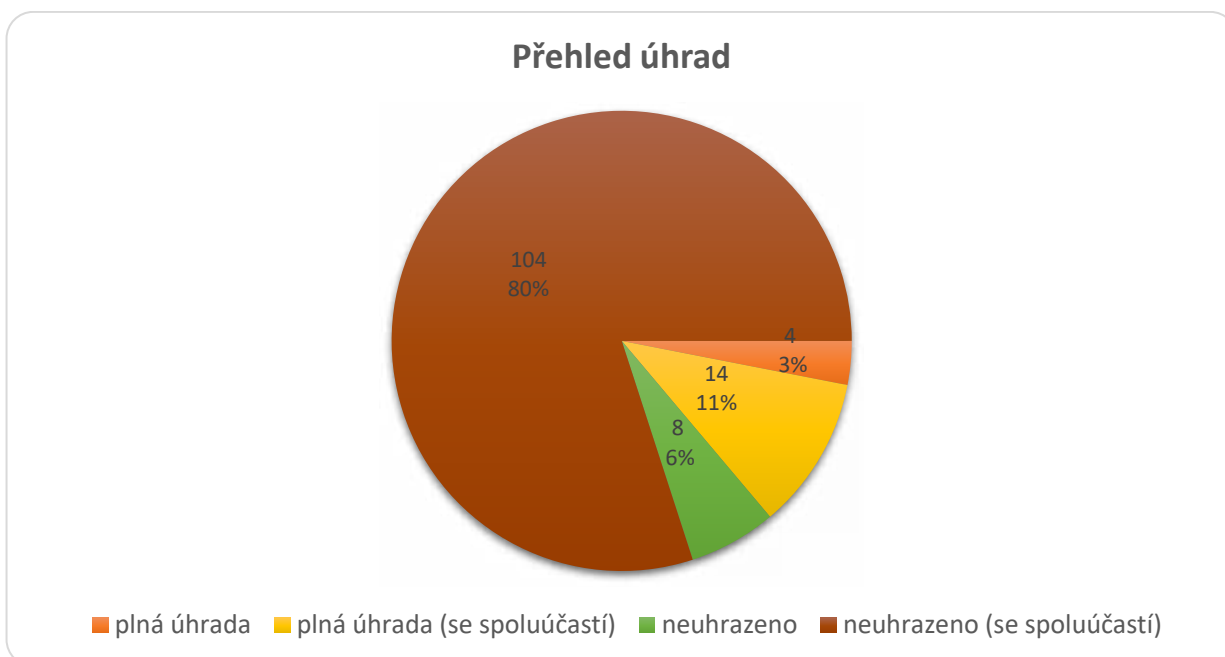
Graf 5 Nástupy uživatelů v letech 2016 – 2018

V roce 2018 nastoupilo o 1 uživatele méně než v loňském roce.



Graf 6 Přehled rozložení uživatelů dle věkových skupin

Sociální služba je určena osobám starší 18 let. Nejvíce uživatelů je ve věkové skupině 27 – 65 let a to 106 uživatelů.



Graf 7 Přehled úhrad

Z uvedeného grafu vyplývá, že 126 uživatelů nedostačuje na plnou výši úhrady.

2.1.3 Hodnocení spokojenosti rodinných příslušníků či opatrovníků se sociální službou

Vzhledem k velmi nízkému počtu odevzdaných dotazníků je vypovídající hodnota hodnocení velice subjektivní. Nicméně stěžejní otázky směřující na kvalitu poskytované péče byly zodpovězeny kladně. Z hodnocení dotazníků pro rodinné příslušníky a opatrovníky je tedy patrné, že rodinní příslušníci jsou s poskytovanou sociální službou spokojeni (3 odevzdané dotazníky).

Spokojenost uživatelů se službou je sledována i na pravidelných setkáváních uživatelů. Na těchto setkáních jsou zaznamenávány případné podněty ze strany uživatelů Domova, předávají se informace o nejbližším dění v Domově apod.

Spokojenost uživatelů je rovněž sledována díky stížnostem na kvalitu poskytování sociální služby. Stížnosti jsou podnětem pro zlepšení kvality poskytované služby. V roce 2018 byly podány 3 stížnosti na kvalitu poskytované služby.

2.2 Domov pro seniory

Posláním Domova pro seniory je poskytovat celoroční pobytovou službu osobám, které už nadále nemohou žít z důvodu věku, zhoršenému zdravotnímu stavu nebo z důvodu nepříznivé sociální situace ve svém přirozeném prostředí a vyžadují pravidelnou pomoc jiné osoby, přičemž podpora a pomoc je nutná v rozsahu, kterou jim není schopna zajistit rodina ani jiný typ sociální služby.

2.2.1 Cíle poskytované sociální služby:

- individuální přístup k potřebám a schopnostem každého uživatele s ohledem na jeho životní zvyklosti,
- zapojení uživatele do běžného života,
- podpora a pomoc v soběstačnosti uživatele, udržení dovedností a schopností,
- podpora sociálního začleňování,
- zachování vazeb s rodinnou a blízkými osobami,
- zajištění důstojného, bezpečného prostředí,
- důstojně doprovázet uživatele v posledních chvílích života,
- udržovat aktualizované všechny potřebné a používané dokumenty (standarty, směrnice, řády),
- zkvalitnit sociální službu snížením počtu uživatelů ve vícelůžkových pokojích na jedno a dvou-lůžkové pokoje,
- zajistit vzdělávání zaměstnanců.

Okruh osob, kterým je služba určena:

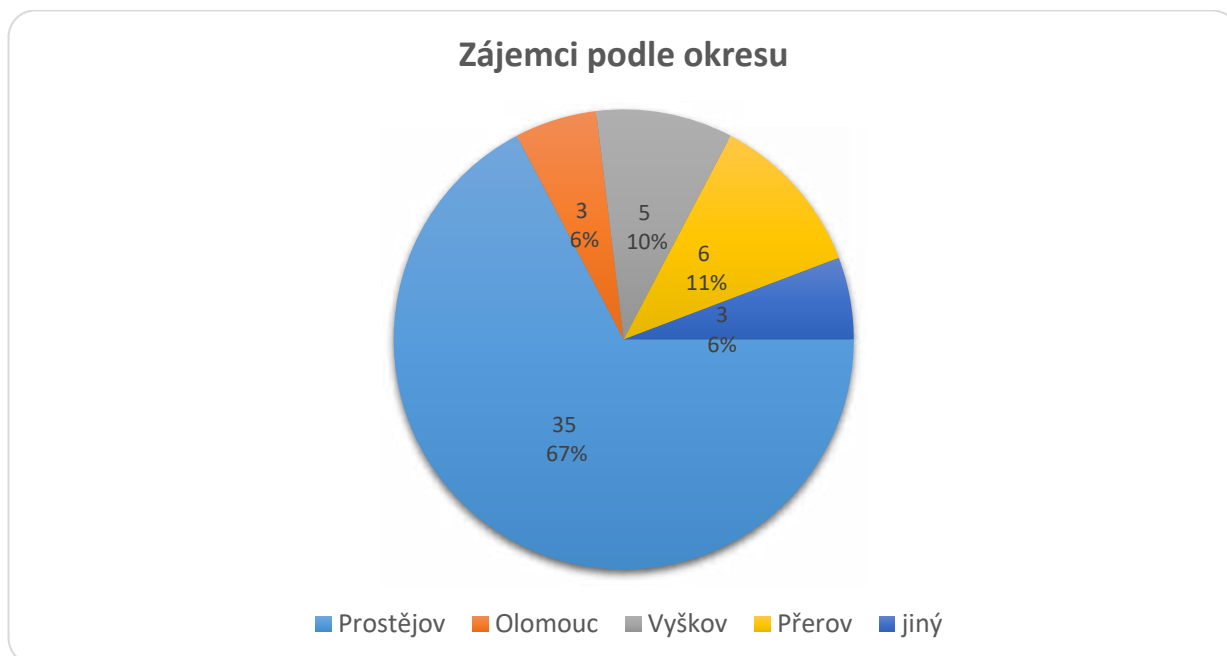
Osoby od 65 let se sníženou soběstačností z důvodu věku, jejichž nepříznivá životní situace vyžaduje pravidelnou pomoc jiné fyzické osoby a nepříznivou životní situaci nelze řešit jinou sociální službou.

Zásady poskytování sociální služby:

- diskrétnost a důstojnost uživatele,
- respektování individuálních potřeb a přání uživatele,
- lidský přístup, dodržování základních lidských práv a svobod,
- podpora soběstačnosti a udržení schopností uživatele,
- smysluplnost volnočasových aktivit.

Tabulka 2 Přehled pohybu uživatelů v roce 2018

Počet uživatelů k 31. 12. předchozího roku	36
Přijetí	7
Ukončení – na vlastní žádost	2
Ukončení - úmrtí	6
Počet uživatelů k 31. 12. sledovaného roku	35
Průměrný věk uživatelů	83

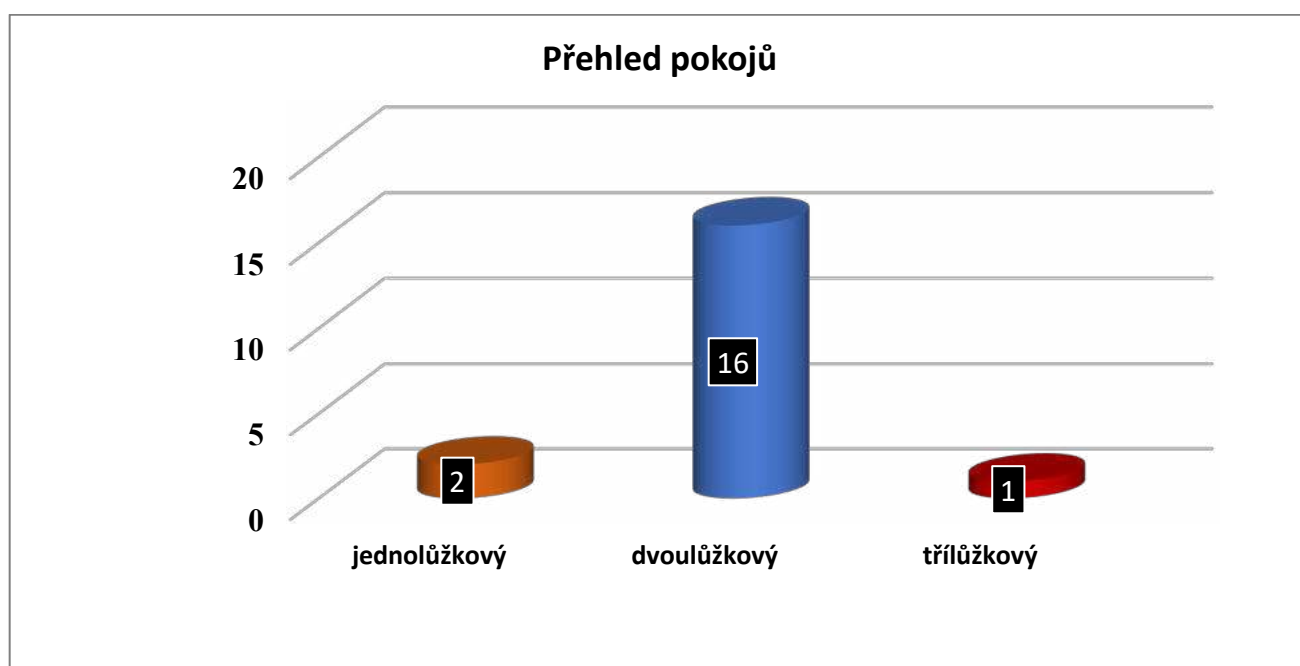


Graf 8 Přehled zájemců podle okresu v roce 2018

V roce 2018 podalo 52 zájemců žádost o poskytování sociální služby do Domova pro seniory. Z toho 35 zájemců bylo z okresu Prostějov a 6 zájemců z okresu Přerov.

Ubytování

Domov pro seniory poskytuje ubytování 37 uživatelům. V Domově jsou pokoje se sociálním zařízením i bez sociálního zařízení, koupelna, jídelna, pobytová místnost, pracovna pro personál. Pokoje uživatelů jsou jednolůžkové, dvoulůžkové a třílůžkový pokoj se základním vybavením (postel, skříň na osobní věci, uzamykatelná skříňka nebo noční stolek). Uživatelé si mohou interiér pokoje doplnit drobnými předměty.



Graf 9 Přehled pokojů

Z uvedeného grafu vyplývá převaha dvoulůžkových pokojů.

Stravování

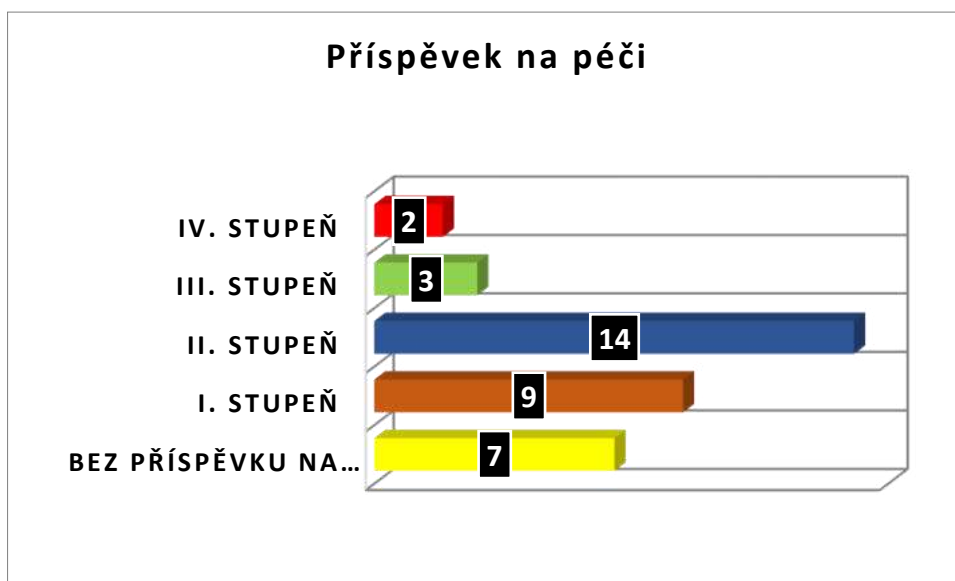
Uživatelům je strava podávána 4x denně, u diabetiků 5x denně. Při vytváření jídelníčku je kladen důraz na pestrost a vyváženost stravy tak, aby byly zastoupeny všechny důležité složky stravy. Jídelníček sestavuje vedoucí kuchyně nebo zvolený zástupce, kontroluje nutriční terapeutka, schvaluje stravovací komise. Strava je připravována dle zásad racionálního stravování a dle dietních potřeb uživatelů.

2.2.2 Úkony péče

Domov u rybníka Víceměřice, příspěvková organizace při poskytování sociální služby Domov pro seniory zajišťuje základní činnosti, v rozsahu stanoveným zákonem č. 108/2006 Sb. o sociálních službách:

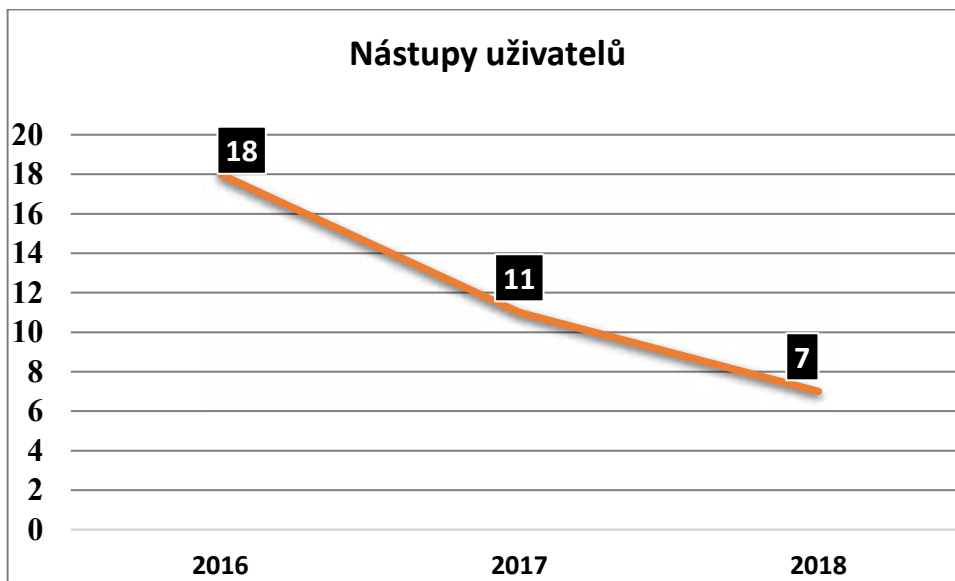
- a) poskytnutí ubytování,
- b) poskytnutí stravy,
- c) pomoc při zvládnání běžných úkonů péče o vlastní osobu,
- d) pomoc při osobní hygieně nebo poskytnutí podmínek pro osobní hygienu,
- e) zprostředkování kontaktu se společenským prostředím,
- f) sociálně terapeutické činnosti,
- g) aktivizační činnosti,
- h) pomoc při uplatňování práv, oprávněných zájmů a při obstarávání osobních záležitostí.

Jednotlivé úkony spadající do výše uvedených oblastí jsou uživatelům poskytovány dle jejich aktuálních potřeb a zdravotního stavu. Úkony, které si je uživatel schopen zajistit sám, zaměstnanci Domova neposkytují s ohledem na udržování jeho soběstačnosti.



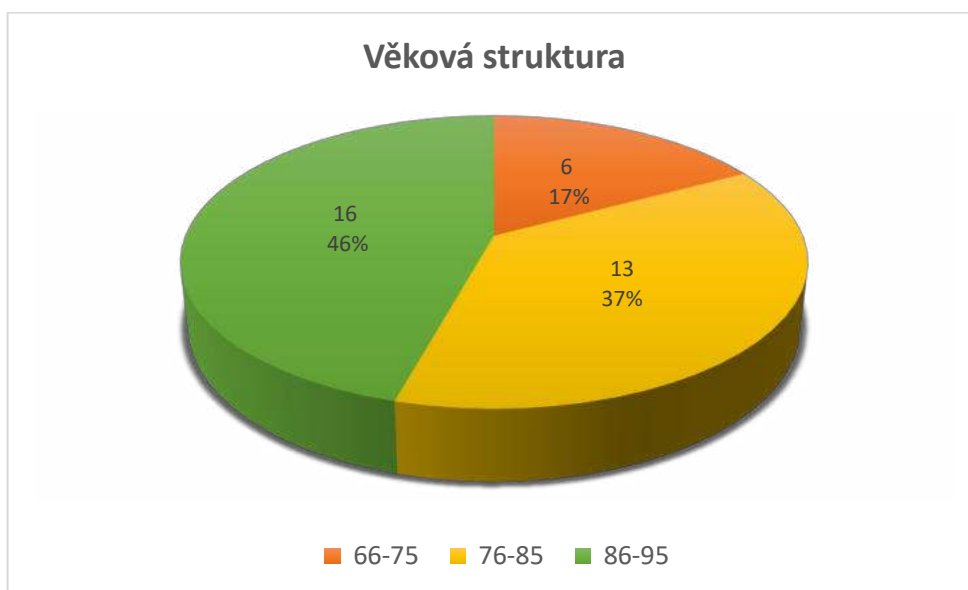
Graf 10 Příspěvek na péči

Uvedený graf znázorňuje stupeň závislosti na pomoci jiné osoby. Z uvedeného vyplývá, že nejvíce uživatelů má II. stupeň závislosti.



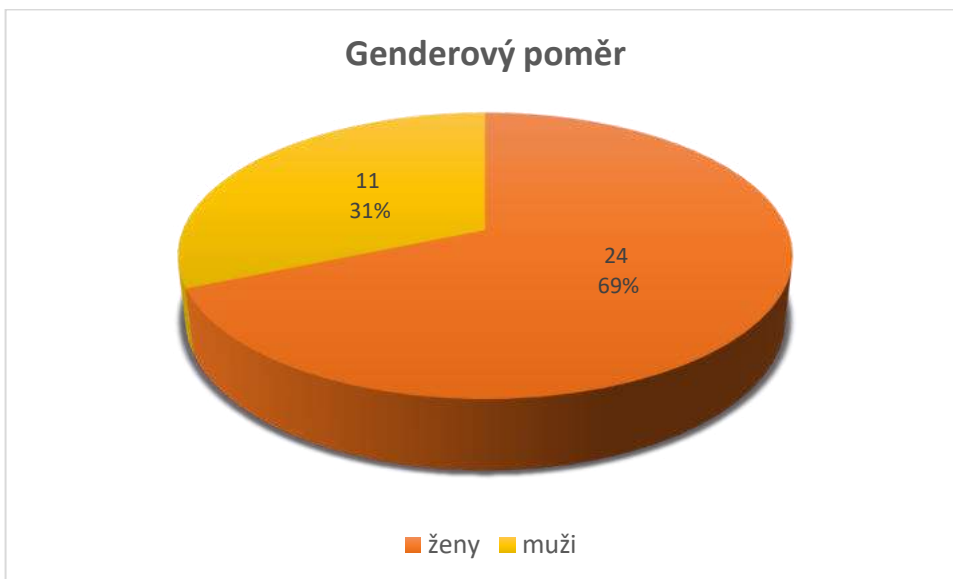
Graf 11 Nástupy uživatelů v letech 2016 – 2018

V roce 2018 nastoupilo do Domova pro seniory méně uživatelů než v roce 2017.



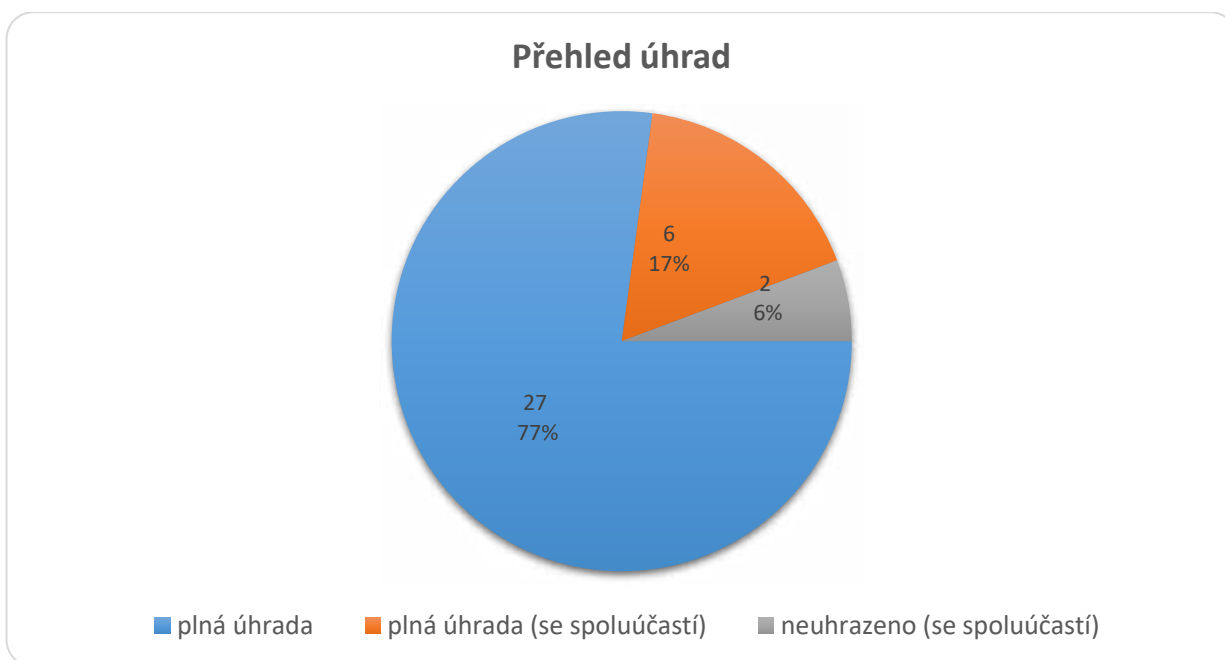
Graf 12 Přehled rozložení uživatelů dle věkových skupin

Nejvíce uživatelů je ve věkové skupině 86 – 95 let , a to 16 uživatelů.



Graf 13 Genderový poměr

Z grafu je zřejmý poměr žen a mužů žijící v Domově pro seniory, kdy 69 % uživatelů tvoří ženy.



Graf 14 Přehled úhrad

Z uvedeného grafu vyplývá, že 8 uživatelů nedostačuje na plnou výši úhrad.

2.2.3 Hodnocení spokojenosti uživatelů, rodinných příslušníků či opatrovníků se sociální službou

Domov pro seniory provádí každoročně šetření spokojenosti uživatelů, rodinných příslušníků či opatrovníků se sociální službou. Spokojenost se zjišťuje dotazníkovou formou.

Z odevzdaných dotazníků vyplývá celková spokojenost.

Spokojenost uživatelů se službou je sledována i na pravidelných setkáváních uživatelů. Na těchto setkáních jsou zaznamenávány případné podněty ze strany uživatelů Domova, předávají se informace o nejbližším dění v Domově apod.

Spokojenost uživatelů je rovněž sledována díky stížnostem na kvalitu poskytování sociální služby. Stížnosti jsou podnětem pro zlepšení kvality poskytované služby. V roce 2018 byla podána 1 stížnost. Stížnost byla prošetřena a projednána v souladu se zákoníkem práce.

2.3 Domov se zvláštním režimem

Posláním Domova se zvláštním režimem je poskytovat celoroční pobytovou službu osobám, které se nachází v nepříznivé sociální situaci a mají sníženou soběstačnost zejména z důvodu věku a z důvodu onemocnění určitým typem demence, jejichž situace vyžaduje pravidelnou pomoc jiné fyzické osoby, přičemž podpora a pomoc je nutná v rozsahu, kterou jim není schopna zajistit rodina ani jiný typ sociální služby.

2.3.1 Cíle poskytované sociální služby:

- přijetím uživatele do Domova podporovat jeho dosavadní způsob života,
- individuálně přistupovat k uživateli s ohledem na jeho potřeby, schopnosti a přání,
- podporovat a pomáhat uživateli v soběstačnosti, udržovat a rozvíjet jeho dovednosti a schopnosti,
- podporovat uživatele v udržení kontaktu s běžným životem a zachování přirozených vztahů s rodinou, příbuznými, známými a okolím,
- důstojně doprovázet uživatele v posledních chvílích života,
- aktualizovat všechny potřebné a používané dokumenty,
- vzdělávání zaměstnanců.

Okruh osob, kterým je služba určena:

Osoby od 60 let s Alzheimerovou chorobou a jinými typy demencí, jejichž stav při péči o vlastní osobu vyžaduje ve zvýšené míře dohled, podporu a péči, kterou není možné zajistit rodinnými příslušníky ani jiným typem sociálních služeb.

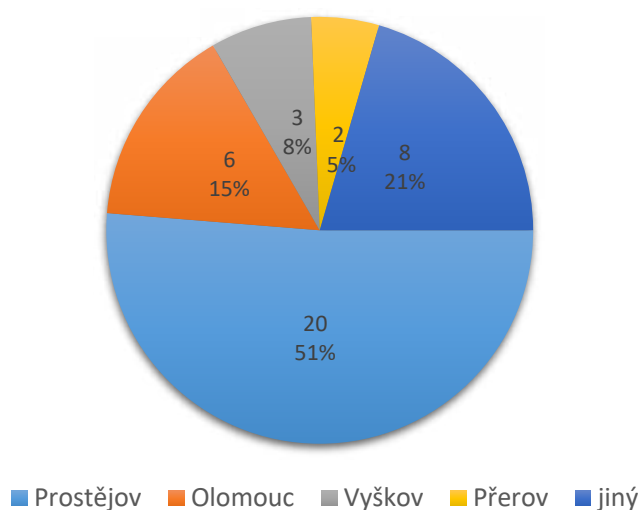
Zásady poskytování sociální služby:

- diskrétnost a důstojnost – zachování důvěrných informací o uživateli (mlčenlivost),
- respektování individuálních potřeb uživatele (možnost volby, dodržování lidských práv),
- podpora soběstačnosti a udržení schopností uživatele,
- smysluplnost volnočasových aktivit,
- přistupování k uživatelům jako k rovnocenným partnerům,
- týmová spolupráce.

Tabulka 3 Přehled pohybu uživatelů v roce 2018

Počet uživatelů k 31. 12. předchozího roku	25
Přijetí	4
Ukončení – na vlastní žádost	0
Ukončení - úmrtí	4
Počet uživatelů k 31. 12. sledovaného roku	25
Průměrný věk uživatelů	84

Zájemci podle okresu



Graf 15 Přehled zájemců podle okresu v roce 2018

V roce 2018 podalo 39 zájemců žádost o poskytování sociální služby do Domova se zvláštním režimem. Z toho 20 zájemců bylo z okresu Prostějov a 6 z okresu Olomouc.

Ubytování

Domov se zvláštním režimem poskytuje ubytování 27 uživatelům. V Domově jsou pokoje bez sociálního zařízení, koupelna, jídelna, pobytová místnost, pracovna pro personál. Pokoje uživatelů jsou jednolůžkové, dvoulůžkové a vícelůžkové se základním vybavením (postel, skříň na osobní věci, uzamykatelná skříňka nebo noční stolek). Uživatelé si mohou interiér pokoje doplnit drobnými předměty.



Graf 16 Přehled pokojů

V Domově se zvláštním režimem je 8 tří a vícelůžkových pokojů.

Stravování

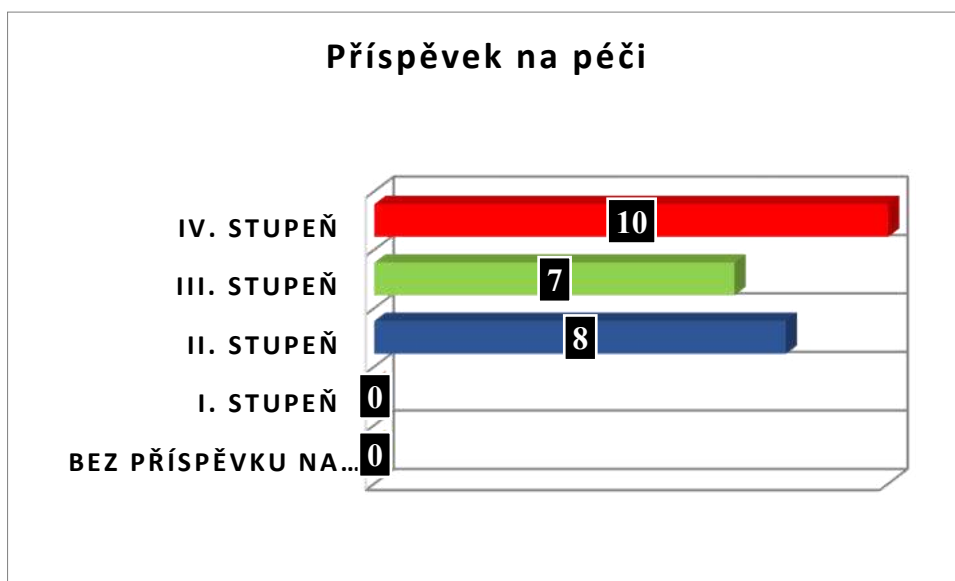
Uživatelům je strava podávána 4x denně, u diabetiků 5x denně. Při vytváření jídelníčku je kladen důraz na pestrost a vyváženost stravy tak, aby byly zastoupeny všechny důležité složky stravy. Jídelníček sestavuje vedoucí kuchyně nebo zvolený zástupce, kontroluje nutriční terapeutka, schvaluje stravovací komise. Strava je připravována dle zásad racionálního stravování a dle dietních potřeb uživatelů.

2.3.2 Úkony péče

Domov u rybníka Víceměřice, příspěvková organizace při poskytování sociální služby Domov se zvláštním režimem zajišťuje základní činnosti, v rozsahu stanoveným zákonem č. 108/2006 Sb. o sociálních službách:

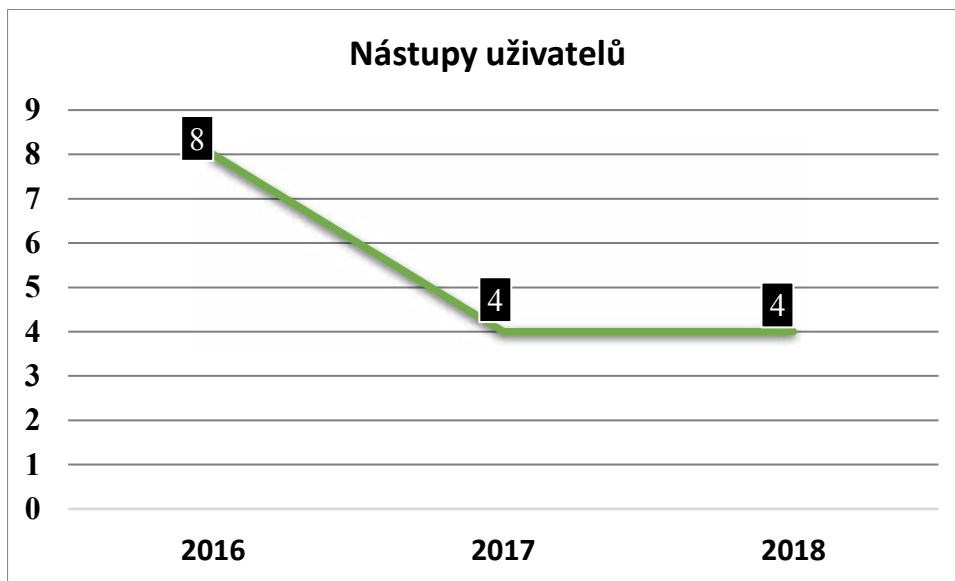
- a) poskytnutí ubytování,
- b) poskytnutí stravy,
- c) pomoc při osobní hygieně nebo poskytnutí podmínek pro osobní hygienu,
- d) pomoc při zvládnutí běžných úkonů péče o vlastní osobu,
- e) zprostředkování kontaktu se společenským prostředím,
- f) sociálně terapeutické činnosti,
- g) aktivizační činnosti,
- h) pomoc při uplatňování práv, oprávněných zájmů a při obstarávání osobních záležitostí.

Jednotlivé úkony spadající do výše uvedených oblastí jsou uživatelům poskytovány dle jejich aktuálních potřeb a zdravotního stavu. Úkony, které si je uživatel schopen zajistit sám, zaměstnanci Domova neposkytují s ohledem na udržování jeho soběstačnosti.



Graf 17 Příspěvek na péči

Uvedený graf znázorňuje stupeň závislosti na pomoci jiné osoby. Z uvedeného vyplývá, že nejvíce uživatelů má IV. stupeň závislosti.



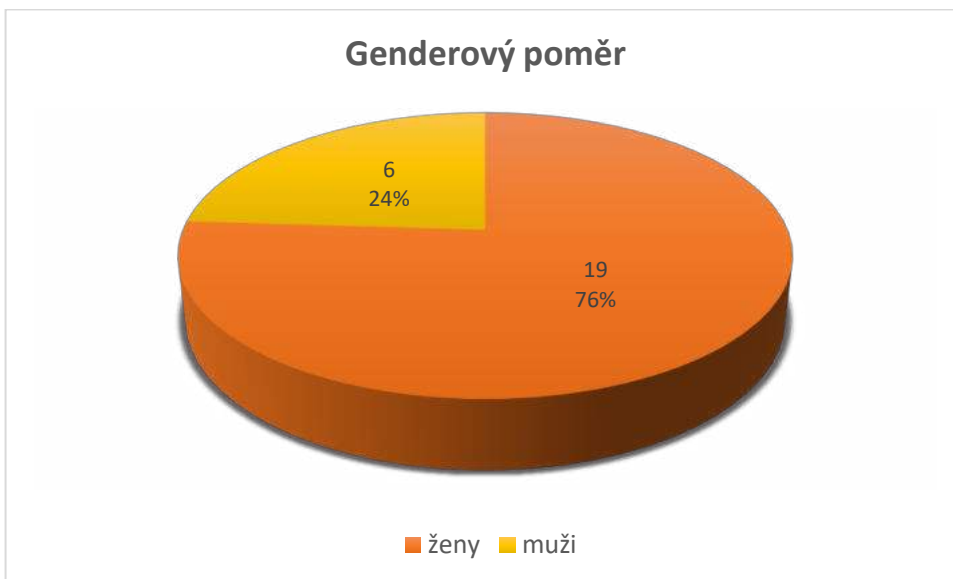
Graf 18 Nástupy uživatelů v letech 2016 – 2018

V roce 2018 nastoupil do Domova se zvláštním režimem stejný počet uživatelů jako v roce 2017.



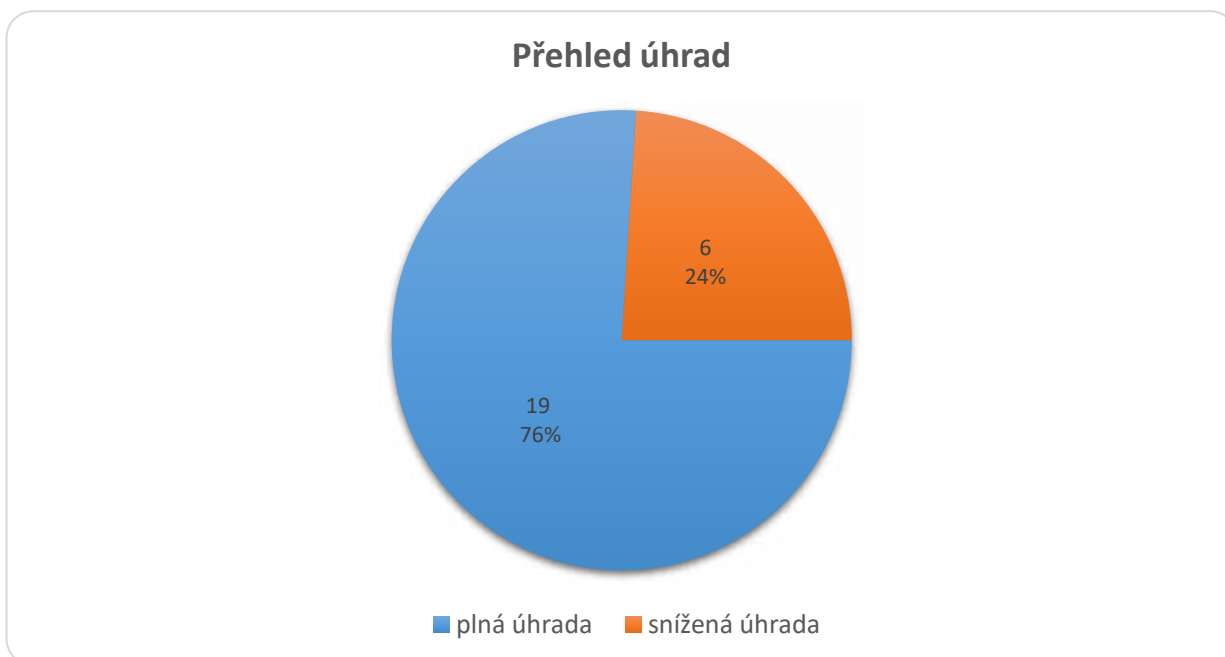
Graf 19 Přehled rozložení uživatelů dle věkových skupin

Ve věkové skupině 76 – 85 let je 11 uživatelů, stejný počet uživatelů je ve věkové skupině 86 – 95 let.



Graf 20 Genderový poměr

Z grafu je patrný poměr žen a mužů žijící v Domově se zvláštním režimem, ženy tvoří 76 %.



Graf 21 Přehled úhrad

Z uvedeného grafu vyplývá, že 6 uživatelů nedostačuje na plnou výši úhrady.

2.3.3 Hodnocení spokojenosti rodinných příslušníků či opatrovníků se sociální službou

Domov se zvláštním režimem provádí každoročně šetření spokojenosti rodinných příslušníků či opatrovníků se sociální službou. Spokojenost se zjišťuje dotazníkovou formou.

Z odevzdaných dotazníků vyplývá celková spokojenost.

Spokojenost uživatelů je rovněž sledována díky stížnostem na kvalitu poskytování sociální služby. Stížnosti jsou podnětem pro zlepšení kvality poskytované služby. V roce 2018 nebyla podána žádná stížnost na kvalitu poskytované služby.

2.4 Chráněné bydlení

Posláním Chráněného bydlení je poskytovat celoroční pobytovou službu osobám se sníženou soběstačností z důvodu zdravotního postižení, které potřebují individuální podporu v každodenním životě. Vytváříme podmínky pro rozvoj samostatnosti uživatelů, snižování závislosti uživatelů na službě a podporujeme využívání veřejných služeb a institucí.

2.4.1 Cíle poskytované sociální služby:

- podporovat uživatele v udržování a navazování přátelských a mezilidských vztahů,
- využívat dostupných veřejných služeb, účast na veřejném životě (sportovní a společenské akce),
- zajistit přiměřenou podporu uživateli při jeho osobních či úředních záležitostech,
- podporovat uživatele k rozhodování o způsobu trávení svého volného času, svých zájmech,
- podporovat udržování kontaktu s rodinou a blízkými osobami,
- rozvoj pracovních dovedností a návyků, které umožní uživateli uplatnit se na trhu práce,
- poskytnout uživateli podporu na jeho cestě k samostatnému bydlení a samostatně žít životem svých vrstevníků.

Zásady poskytování sociální služby:

- diskrétnost a důstojnost – zachování důvěrných informací o uživateli (mlčenlivost),
- respektování individuálních potřeb uživatele (možnost volby, dodržování lidských práv),
- podpora soběstačnosti a udržení schopností uživatele,
- smysluplnost volnočasových aktivit,
- přístupu k uživatelům jako k rovnocenným partnerům,
- týmová spolupráce.

Okruh osob, kterým je služba určena:

Služba je poskytována mužům ve věku 18 - 64 let s lehkým až středně těžkým mentálním postižením, případně kombinovaným postižením, jejichž situace vyžaduje individuální podporu či pomoc jiné fyzické osoby.

Tabulka 4 Přehled pohybu uživatelů

Počet uživatelů k 31. 12. předchozího roku	6
Přijetí	0
Ukončení – na vlastní žádost	0
Ukončení - úmrtí	0
Počet uživatelů k 31. 12. sledovaného roku	6
Průměrný věk uživatelů	50



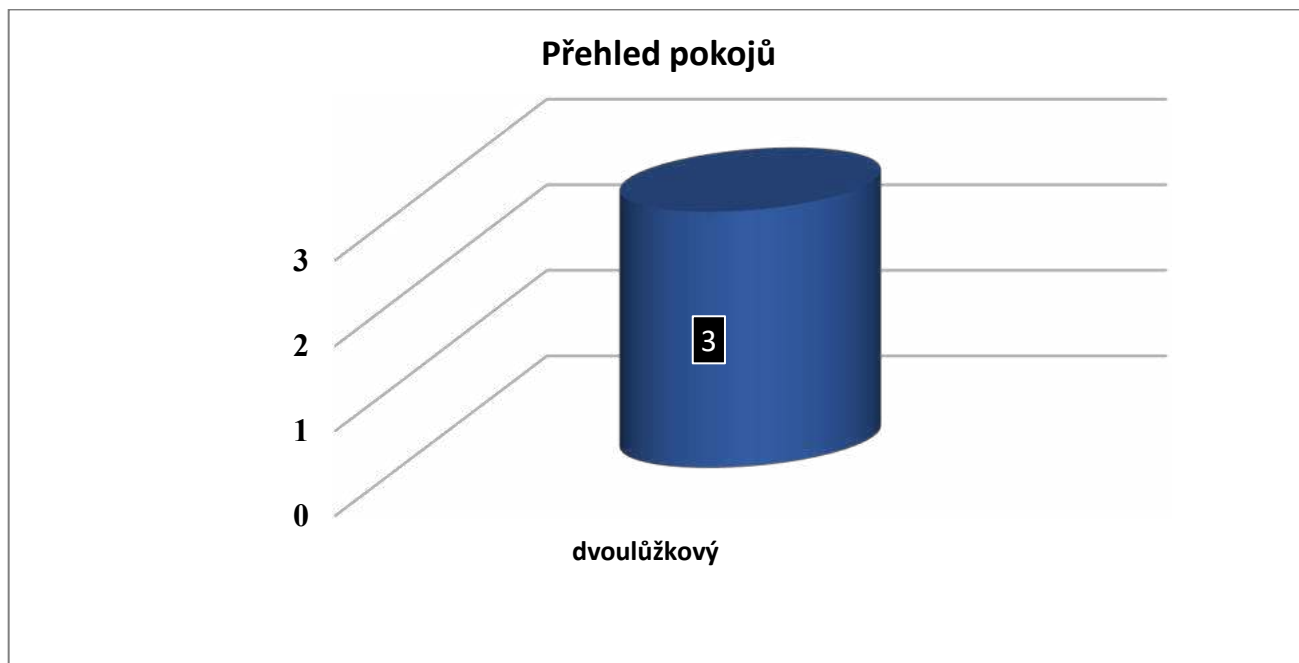
Graf 22 Přehled zájemců podle okresu v roce 2018

V roce 2018 podal 1 zájemce z okresu Přerov žádost o poskytování sociální služby do Chráněného bydlení.

Ubytování

Chráněné bydlení poskytuje ubytování pro 6 uživatelů. Pokoje jsou dvoulůžkové se sociálním zařízením, dále je zde kuchyň s jídelnou, aktivizační místnost, pracovna pro personál, technická místnost. Součástí Chráněného bydlení je zahrada. Pokoje jsou vybaveny základním vybavením (postel,

skříň na osobní věci, uzamykatelná skříňka nebo noční stolek). Uživatelé si mohou interiér pokoje doplnit drobnými předměty.



Graf 23 Přehled pokojů

Z uvedeného grafu vyplývá, že na Chráněném bydlení jsou pouze dvoulůžkové pokoje.

Stravování

Uživatelům je strava podávána 4x denně, u diabetiků 5x denně. Při vytváření jídelníčku je kladen důraz na pestrost a vyváženost stravy tak, aby byly zastoupeny všechny důležité složky stravy. Jídelníček sestavuje vedoucí kuchyně nebo zvolený zástupce, kontroluje nutriční terapeutka, schvaluje stravovací komise. Strava je připravována dle zásad racionálního stravování a dle dietních potřeb uživatelů.

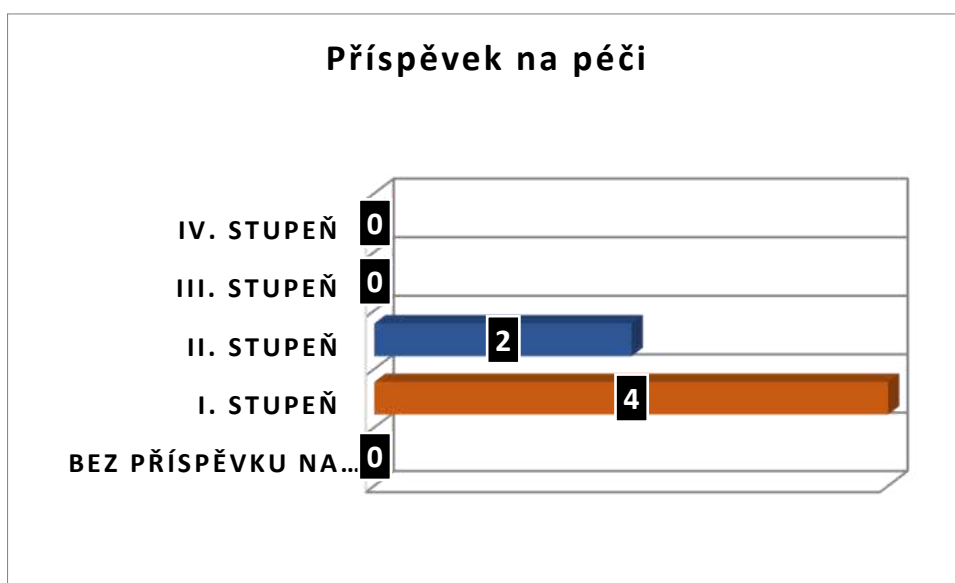
2.4.2 Úkony péče

Domov u rybníka Víceměřice, příspěvková organizace při poskytování sociální služby Chráněné bydlení zajišťuje základní činnosti, v rozsahu stanoveném zákonem č. 108/2006 Sb. o sociálních službách:

- a) poskytnutí stravy nebo pomoc při zajištění stravy,
- b) poskytnutí ubytování,
- c) pomoc při zajištění chodu domácnosti,
- d) pomoc při osobní hygieně nebo poskytnutí podmínek pro osobní hygienu,

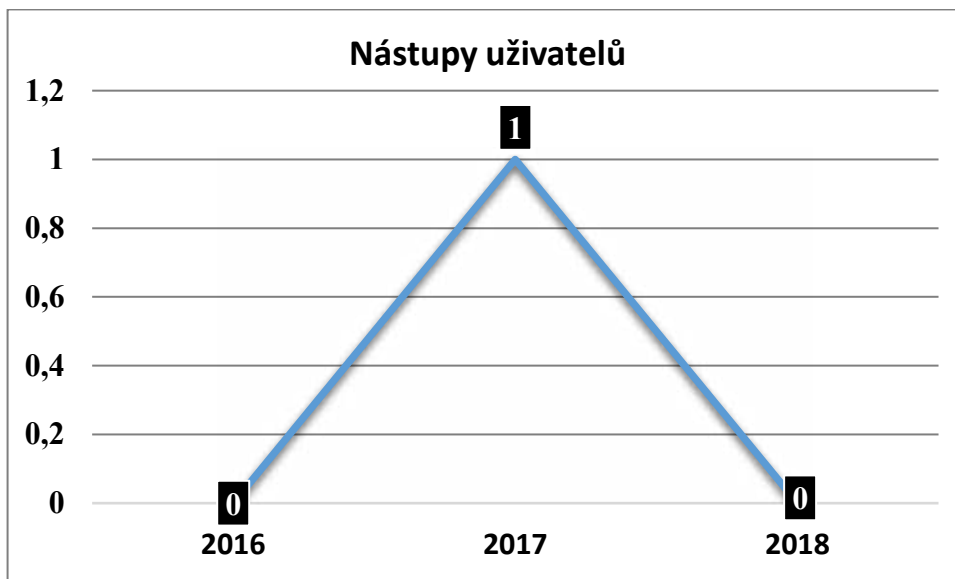
- e) výchovné, vzdělávací a aktivizační činnosti,
- f) zprostředkování kontaktu se společenským prostředím,
- g) sociálně terapeutické činnosti,
- h) pomoc při uplatňování práv, oprávněných zájmů a při obstarávání osobních záležitostí.

Jednotlivé úkony spadající do výše uvedených oblastí jsou uživatelům poskytovány dle jejich aktuálních potřeb a zdravotního stavu. Úkony, které si je uživatel schopen zajistit sám, zaměstnanci Chráněného bydlení neposkytují s ohledem na udržování jeho soběstačnosti.



Graf 24 Příspěvek na péči

Uvedený graf znázorňuje stupeň závislosti na pomoci jiné osoby. Z uvedeného vyplývá, že I. stupeň závislosti mají 4 uživatelé.



Graf 25 Nástupy uživatelů v letech 2016 – 2018

V roce 2018 nenastoupil žádný uživatel.



Graf 26 Přehled rozložení uživatelů dle věkových skupin

Z uvedeného grafu vyplývá, že všech 6 uživatelů je ve věkové skupině 27 – 65 let.



Graf 27 Přehled úhrad

Z uvedeného grafu vyplývá, že všech 6 uživatelů dostahuje na plnou výši úhrady.

2.4.3 Hodnocení spokojenosti uživatelů, rodinných příslušníků či opatrovníků se sociální službou

Chráněné bydlení provádí každoročně šetření spokojenosti uživatelů se službou. Spokojenost se zjišťuje dotazníkovou formou. Dotazník vyplnilo všech 6 uživatelů, odpovídali na 14 otázek dotýkajících se jednotlivých činností v rámci služby a spokojenosti s kvalitou poskytovaných služeb.

Z dotazníků vyplývá, že uživatelé jsou s ubytováním, se stravou, s pracovníky a celkově s kvalitou služby spokojeni.

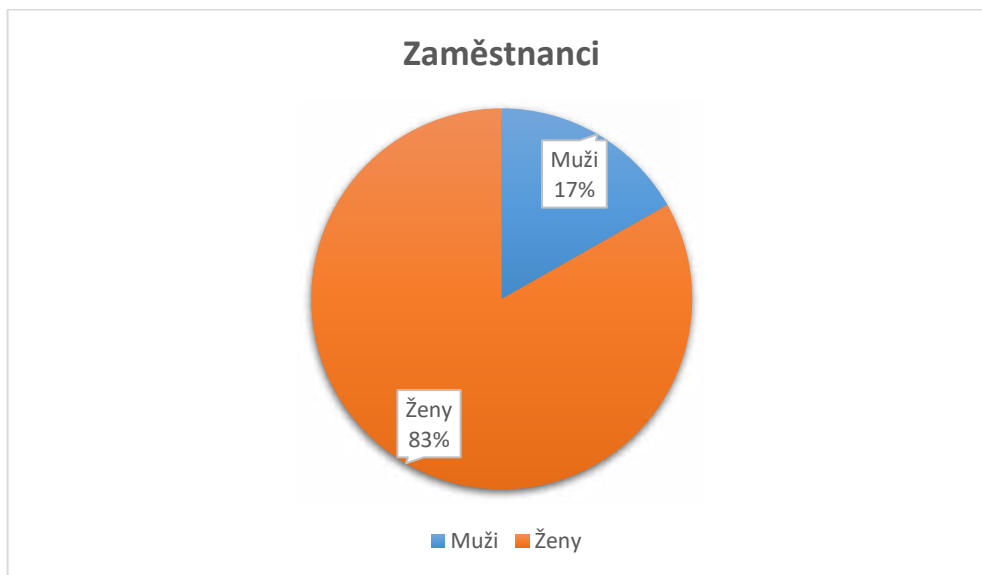
Spokojenost uživatelů se službou je sledována i na pravidelných setkáváních uživatelů. Na těchto setkáních jsou zaznamenávány případné podněty ze strany uživatelů Chráněného bydlení, předávají se informace o nejbližším dění v Chráněném bydlení apod.

Spokojenost uživatelů je rovněž sledována díky stížnostem na kvalitu poskytování sociální služby. Stížnosti jsou podnětem pro zlepšení kvality poskytované služby. V roce 2018 nebyla podána žádná stížnost na kvalitu poskytované služby.

3 Přehled o zaměstnancích

3.1 Počty zaměstnanců

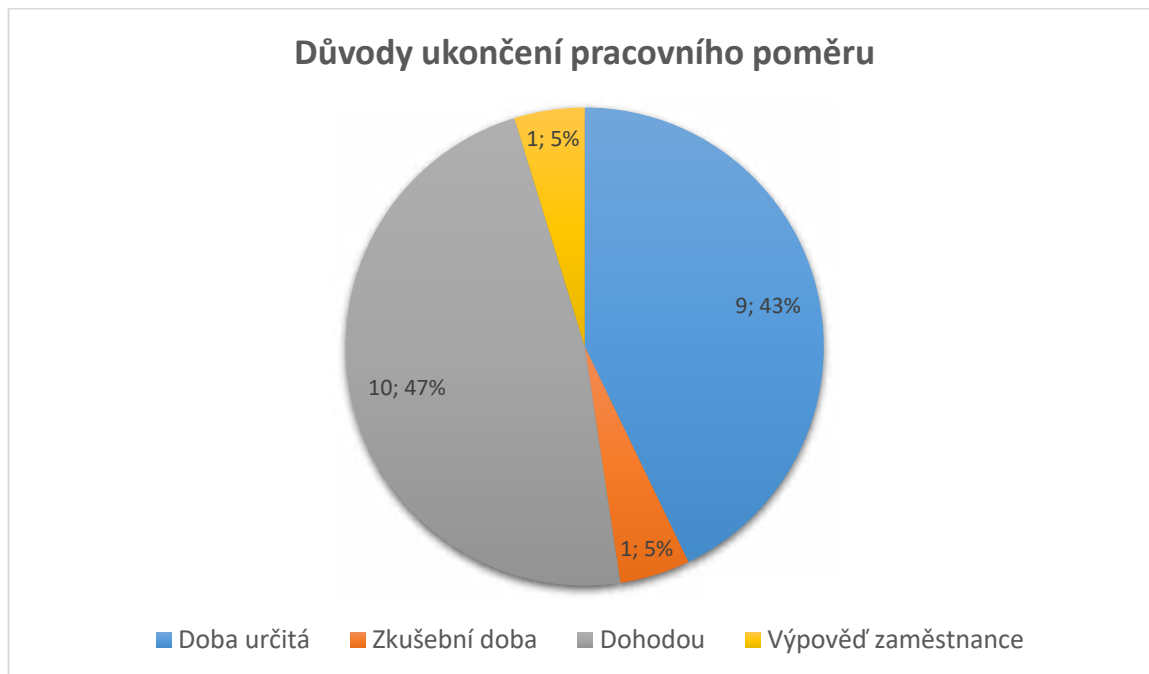
Celkový počet zaměstnanců k 31. 12. 2018: 140



Graf 28 Zaměstnanci

Z celkového počtu 140 zaměstnanců k 31. 12. 2018 je 24 mužů a 116 žen, což vyjadřuje, že v organizaci je 17 % mužů a 83 % žen.

Bylo uzavřeno 13 nových pracovních poměrů, ukončeno bylo 21 pracovních poměrů.

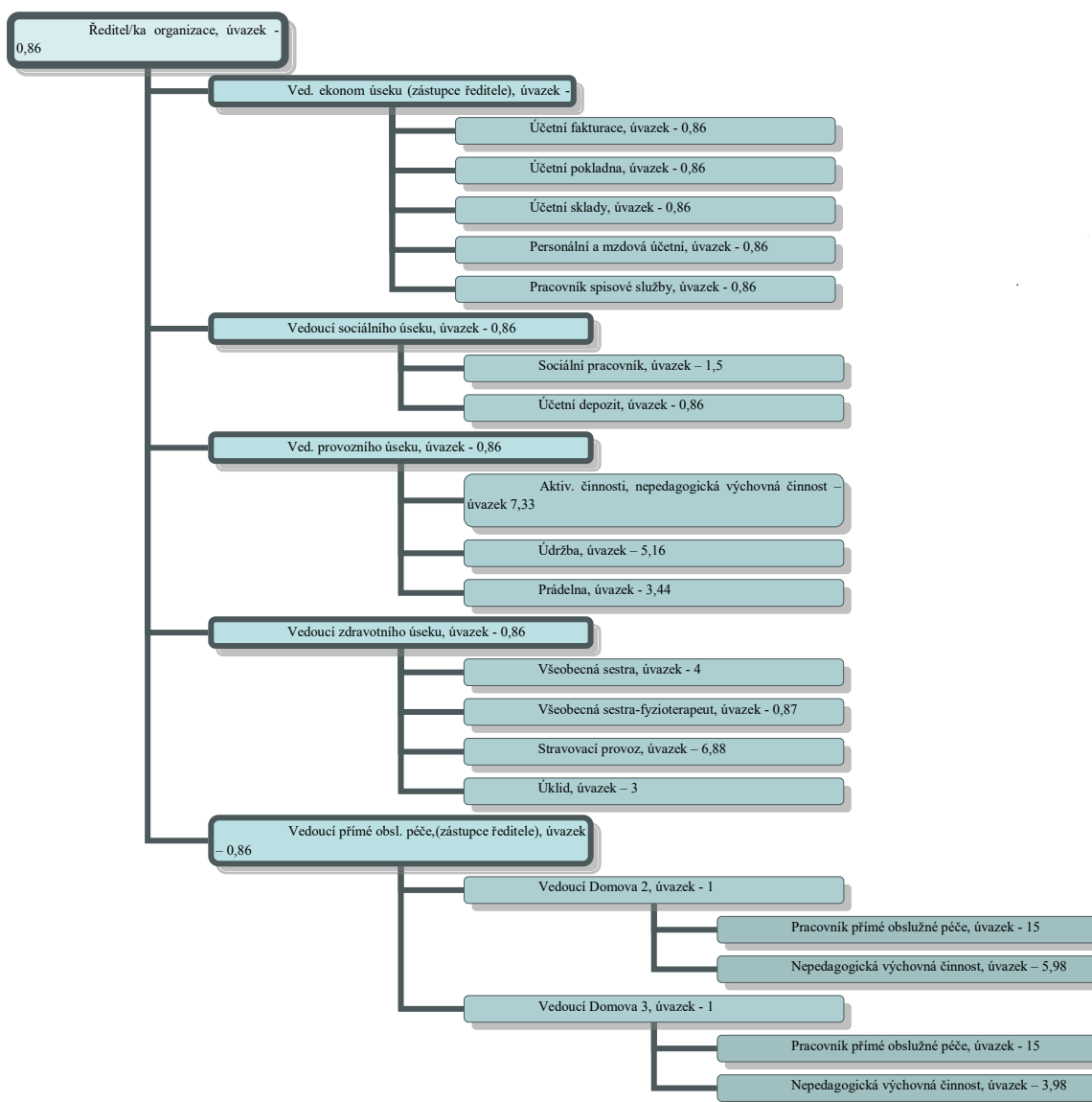


Graf 29 Důvody ukončení pracovního poměru

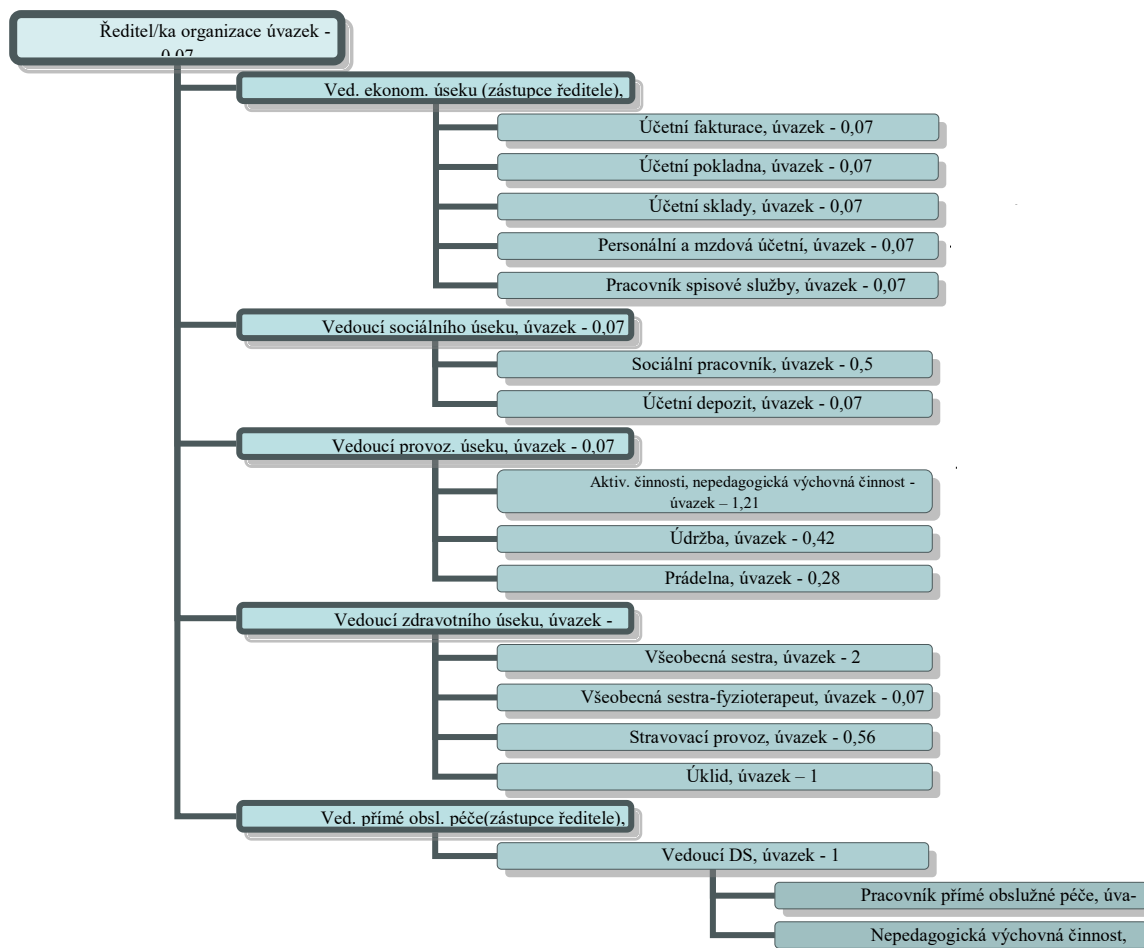
Doba určitá	9 zaměstnanců	což představuje 43 % z celkového počtu
Zkušební doba	5 zaměstnanců	což představuje 5 % z celkového počtu
Dohodou	10 zaměstnanců	což představuje 47 % z celkového počtu
Výpověď zaměstnance	1 zaměstnanců	což představuje 5 % z celkového počtu

Pracovních neschopností evidujeme ke konci roku **62**.

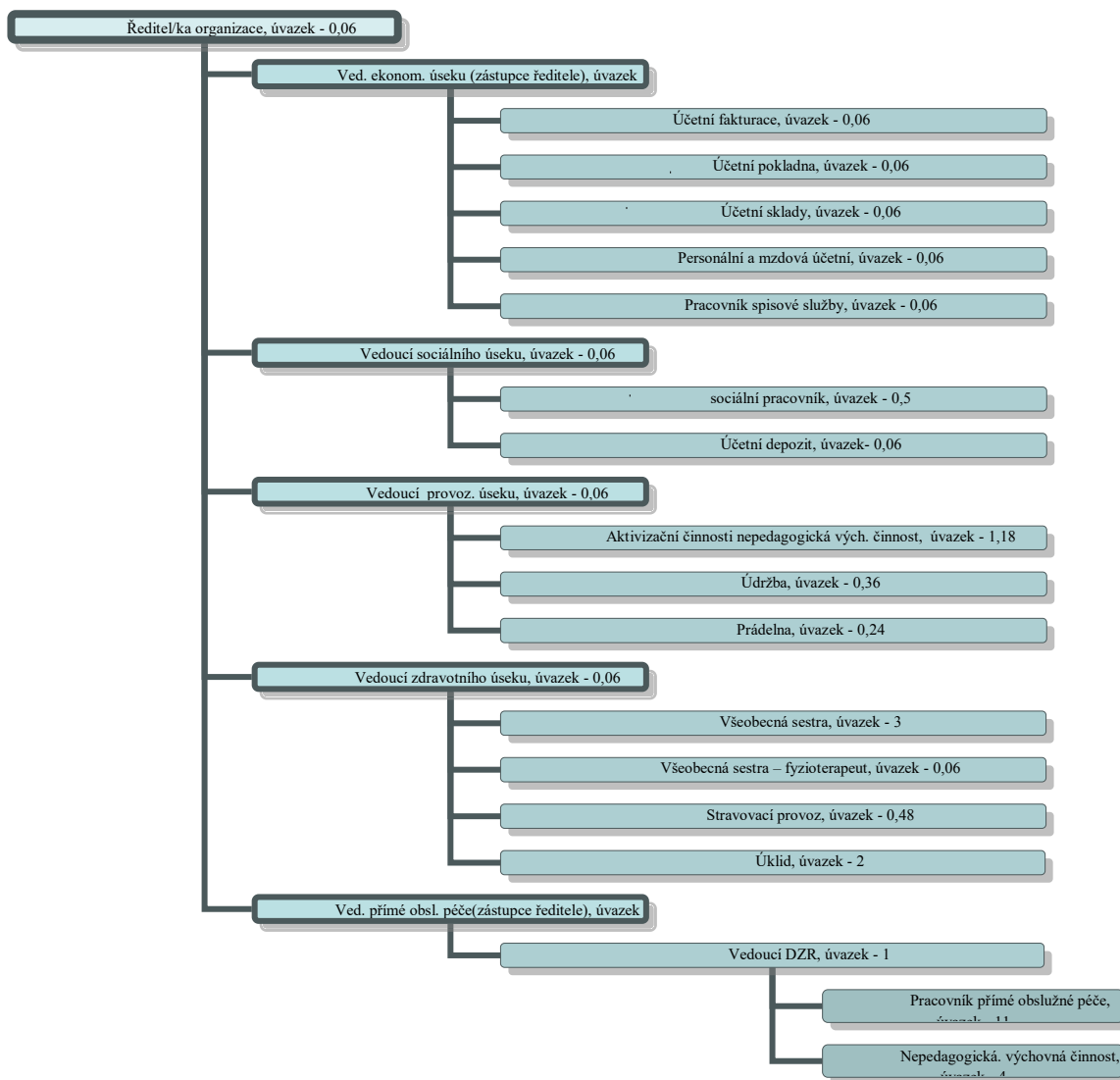
3.2 Organizační struktura DOZP



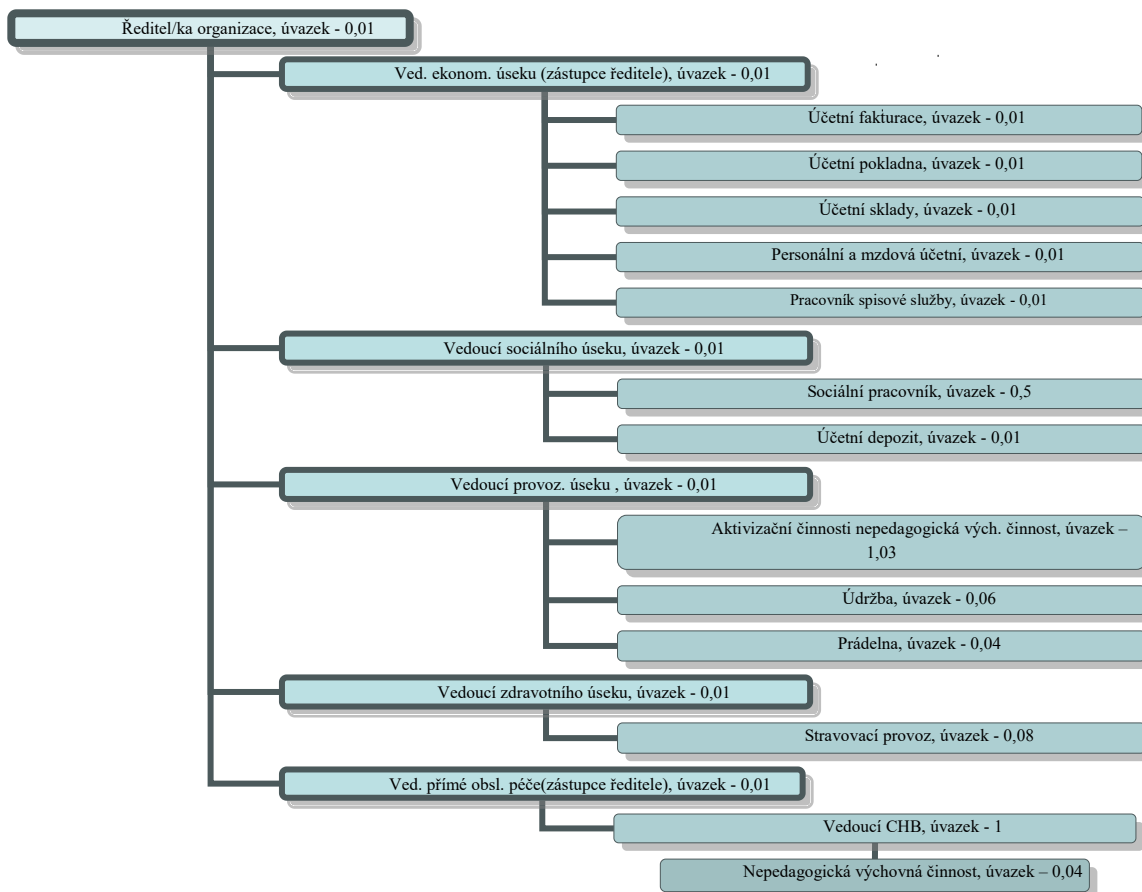
3.3 Organizační struktura DS



3.4 Organizační struktura DZR



3.5 Organizační struktura CHB



V Domově je systém porad, na kterých se řeší krátkodobé a dlouhodobé plány, náhle vzniknuté situace a zároveň se informuje o aktuálním dění. Porady se konají pravidelně nebo dle potřeby.

- **Porada vedení**
Koná se vždy v úterý, 1 krát týdně v 8:00 hod., dle potřeby. Členové jsou ředitel, vedoucí ekonomického úseku, vedoucí sociálního úseku, vedoucí zdravotního úseku, vedoucí přímé obslužné péče a vedoucí provozního úseku.
- **Porada vedoucích domovů**
Je naplánována vždy ve čtvrtek, 1 krát měsíčně v 8:00 hod., dle potřeby. Členové jsou ředitel, vedoucí sociálního úseku, vedoucí zdravotního úseku, vedoucí přímé obslužné péče, vedoucí Domova č. 2, vedoucí Domova č. 3, vedoucí DZR, vedoucí DS, vedoucí CHB.
- **Stravovací porada**
Koná se vždy v pondělí, 1 krát týdně v 8:30 hod., dle potřeby. Členové jsou ředitel, vedoucí ekonomického úseku, vedoucí přímé obslužné péče, vedoucí stravovacího provozu, hlavní kuchařka, dietní sestra, zástupce uživatelů.
- **Porada instruktorů**
Její dny konání jsou vždy čtvrtky, 1 krát týdně v 13:00 hod., dle potřeby. Členové jsou pracovníci v sociálních službách-výchovná nepedagogická činnost, dle potřeby vedoucí Domovů, vedoucí přímé obslužné péče, dle potřeby ředitel.
- **Individuální porady**
Dle okolností a potřeby jsou porady formální a neformální v rámci celého Domova.

3.6 Harmonogram vzdělávání v organizaci za rok 2018

Tabulka 5 Harmonogram vzdělávání v organizaci za rok 2018

Leden	
Doprovázení umírajících v zařízení soc. služeb	24 hod.
Školení BOZP	2 hod.
Obsluha motorových pil a křovinořezů	1 hod.
Obsluha zdvihacích zařízení	1 hod.
Vázání břemen	1 hod.
Supervize	18 hod.
Individuální práce s klientem	8 hod.
Únor	
Supervize	9 hod.
Komunikační dovednosti klíčového pracovníka	8 hod.
Školení BOZP	3 hod.
Obsluha AED	1 hod.

Individuální práce s klientem	16 hod.
Březen	
Reminiscenční terapie II	16 hod.
Supervize	18 hod.
Komunikační dovednosti klíčového pracovníka	16 hod.
Duben	
Inspekce v pobytové soc. službě	8 hod.
Reminiscenční terapie II	16 hod.
Školení GDPR	10 hod.
Supervize	18 hod.
Účetnictví daně a rozpočty	5 hod.
Problémy stárnutí a práce se stárnoucím klienty	16 hod.
Specifika komunikace s uživateli soc. služeb	8 hod.
Květen	
Specifika komunikace s uživateli soc. služeb	8 hod.
Supervize	23 hod.
Individuální práce s klientem	16 hod.
Specifika komunikace s uživateli soc. služeb	8 hod.
Vitalita a zdraví na talíři	4 hod.
Individuální plánování v práci soc. pracovníka	5 hod.
Červen	
Supervize	22 hod.
Úvod do standardů kvality	16 hod.
Obsluha uživatelského softwaru	5 hod.
Problémy stárnutí a práce se stárnoucími klienty	16 hod.
Úvod do problematiky péče o inkontinentního klienta	8 hod.
Mzdová účtárna v příkladech	5 hod.
Práce s osobami v senior. věku závislými na alkoholu	6 hod.
Červenec	
Supervize	18 hod.
Srpen	
Supervize	18 hod.
Září	
Supervize	24 hod.
Prvky kinestetiky v každodenní péči o klienty poruchou hybnosti	8 hod.
Specifika komunikace s uživateli soc. služeb	16 hod.
Odměňování zaměstnanců v soc. službách	4 hod.
Problémy stárnutí a práce se stárnoucími klienty	8 hod.
Říjen	

Úvod do problematiky péče o inkontinentního klienta	16 hod.
Supervize	26 hod.
Specifická ošetrovatelská péče o geriatrické pacienty	5 hod.
Úvod do standardů kvality v soc. službách	16 hod.
V kůži klienta	20 hod.
Školení první pomoci	2 hod.
IV. kongres prakt. lékařů	11,5 hod.
X. výroční kongres poskytovatelů soc. služeb	8 hod.
Listopad	
Reminiscenční terapie – workshop	24 hod.
Supervize	30 hod.
Reminiscenční terapie – odb. koučování	18 hod.
Jak se vypořádat s inventurními rozdíly	4 hod.
Právní úprava zdr. dokumentace	6 hod.
Prosinec	
Školení řidičů	1 hod.
Metodika a legislativa spisové služby	4 hod.
Exekuce na mzdu zaměstnance	5 hod.

4 Přehled o hospodaření

Organizace hospodařila dle vykázaného výsledku hospodaření v Rozvaze a Výkazu zisku a ztráty se ztrátou na hlavní činnosti 1.069.627,59 Kč a se ziskem v doplňkové činnosti ve výši 24.101,00Kč. Organizaci nebyly uloženy žádné sankce za porušení rozpočtové kázně. Inventarizací majetku nebylo zjištěno žádné manko.

4.1 Rozvaha

Licence: D1EZ

XCRGURXA / RXA (01012018 / 01012018)

ROZVAHA

příspěvkové organizace
(v Kč, s přesností na dvě desetinná místa)

Období: 12 / 2018

IČO: 71197729

Název: Domov u rybníka Víceměřice, příspěvková organizace

Číslo položky	Název položky	Syntetický účet	Období			Minulé	
			Brutto	Běžné	Korekce		Netto
AKTIVA CELKEM			103 331 953,39	36 242 769,16		67 089 184,23	65 430 289,84
A.	Stálá aktiva		86 719 833,26	36 242 769,16		50 477 064,10	50 953 742,44
I.	Dlouhodobý nehmotný majetek		398 260,15	398 260,15			
1.	Nehmotné výsledky výzkumu a vývoje	012					
2.	Software	013	114 000,00	114 000,00			
3.	Ocenitelná práva	014					
4.	Povolenky na emise a preferenční limity	015					
5.	Drobný dlouhodobý nehmotný majetek	018	284 260,15	284 260,15			
6.	Ostatní dlouhodobý nehmotný majetek	019					
7.	Nedokončený dlouhodobý nehmotný majetek	041					
8.	Poskytnuté zálohy na dlouhodobý nehmotný majetek	051					
9.	Dlouhodobý nehmotný majetek určený k prodeji	035					
II.	Dlouhodobý hmotný majetek		86 321 573,11	35 844 509,01		50 477 064,10	50 953 742,44
1.	Pozemky	031	642 832,50			642 832,50	641 432,50
2.	Kulturní předměty	032					
3.	Stavby	021	52 962 366,84	5 888 906,00		47 073 460,84	47 708 749,18
4.	Samostatné hmotné movité věci a soubory hmotných movitých věcí	022	9 030 423,18	6 322 264,42		2 708 158,76	2 492 618,76
5.	Pěstelské celky trvalých porostů	025					
6.	Drobný dlouhodobý hmotný majetek	028	23 633 338,59	23 633 338,59			
7.	Ostatní dlouhodobý hmotný majetek	029					
8.	Nedokončený dlouhodobý hmotný majetek	042	52 612,00			52 612,00	110 942,00
9.	Poskytnuté zálohy na dlouhodobý hmotný majetek	052					
10.	Dlouhodobý hmotný majetek určený k prodeji	036					
III.	Dlouhodobý finanční majetek						
1.	Majetkové účasti v osobách s rozhodujícím vlivem	061					
2.	Majetkové účasti v osobách s podstatným vlivem	062					

06.02.2019 12h33m24s

Zpracováno systémem GINIS Express - UCR GORDIC spol. s r. o.

strana 1 / 5

Licence: D1EZ

XCRGURXA / RXA (01012018 / 01012018)

Číslo položky	Název položky	Syntetický účet	Období			Minulé	
			Brutto	Běžné	Korekce		Netto
3.	Důhové cenné papíry držené do splatnosti	063					
5.	Terminované vklady dlouhodobé	068					
6.	Ostatní dlouhodobý finanční majetek	069					
IV.	Dlouhodobé pohledávky						
1.	Poskytnuté návratné finanční výpomoci dlouhodobé	462					
2.	Dlouhodobé pohledávky z postoupených úvěrů	464					
3.	Dlouhodobé poskytnuté zálohy	465					
5.	Ostatní dlouhodobé pohledávky	469					
6.	Dlouhodobé poskytnuté zálohy na transfery	471					
B.	Oběžná aktiva		16 612 120,13			16 612 120,13	14 476 547,40
I.	Zásoby		682 915,58			682 915,58	540 328,02
1.	Pořízení materiálu	111					
2.	Materiál na skladě	112	678 265,58			678 265,58	535 948,02
3.	Materiál na cestě	119					
4.	Nedokončená výroba	121					
5.	Polotovary vlastní výroby	122					
6.	Výrobky	123					
7.	Pořízení zboží	131					
8.	Zboží na skladě	132					
9.	Zboží na cestě	136					
10.	Ostatní zásoby	139	4 650,00			4 650,00	4 380,00
II.	Krátkodobé pohledávky		939 401,33			939 401,33	839 397,33
1.	Odběratelé	311					
4.	Krátkodobé poskytnuté zálohy	314					1 200,00
5.	Jiné pohledávky z hlavní činnosti	315	21 071,00			21 071,00	66 120,00
6.	Poskytnuté návratné finanční výpomoci krátkodobé	316					
9.	Pohledávky za zaměstnanci	335					
10.	Sociální zabezpečení	336					
11.	Zdravotní pojištění	337					
12.	Důchodové spoření	338					
13.	Daň z příjmů	341					
14.	Ostatní daně, poplatky a jiná obdobná peněžitá plnění	342					
15.	Daň z přidané hodnoty	343					
16.	Pohledávky za osobami mimo vybrané vládní instituce	344					
17.	Pohledávky za vybranými ústředními vládními institucemi	346					
18.	Pohledávky za vybranými místními vládními institucemi	348	27 358,67			27 358,67	

06.02.2019 12h33m24s

Zpracováno systémem GINIS Express - UCR GORDIC spol. s r. o.

strana 2 / 5

Licence: D1EZ XCRGURXA / RXA (01012018 / 01012018)

Číslo položky	Název položky	Syntetický účet	Období		
			Běžné	Korekce	Minulé
			Brutto	Netto	
28.	Krátkodobé poskytnuté zálohy na transfery	373			
30.	Náklady příštích období	381	33 308,72	33 308,72	78 374,29
31.	Příjmy příštích období	385			
32.	Dohadné účty aktivní	388	857 662,94	857 662,94	693 703,04
33.	Ostatní krátkodobé pohledávky	377			
III.	Krátkodobý finanční majetek		14 989 803,22	14 989 803,22	13 096 822,05
1.	Majetkové cenné papíry k obchodování	251			
2.	Dluhové cenné papíry k obchodování	253			
3.	Jiné cenné papíry	256			
4.	Terminované vklady krátkodobé	244			
5.	Jiné běžné účty	245	5 749 312,22	5 749 312,22	4 256 682,37
6.	Běžný účet	241	7 797 731,48	7 797 731,48	7 917 812,16
10.	Běžný účet FKSP	243	1 353 102,52	1 353 102,52	851 424,52
15.	Ceniny	263	2 779,00	2 779,00	1 279,00
16.	Peníze na cestě	262			
17.	Pokladna	261	86 878,00	86 878,00	69 624,00

06.02.2019 12h33m24s

Zpracováno systémem GINIS Express - UCR GORDIC spol. s r. o.

strana 3 / 5

Licence: D1EZ XCRGURXA / RXA (01012018 / 01012018)

Číslo položky	Název položky	Syntetický účet	Období	
			Běžné	Minulé
PASIVA CELKEM			67 089 184,23	65 430 289,84
C.	Vlastní kapitál		51 013 060,92	52 894 981,95
I.	Jmenný účetní jednotky a upravující položky		48 313 095,75	49 258 318,31
1.	Jmenný účetní jednotky	401	41 874 474,90	42 799 823,24
3.	Transfery na pořízení dlouhodobého majetku	403	7 586 696,85	7 606 571,07
4.	Kurzové rozdíly	405		
5.	Oceňovací rozdíly při prvotním použití metody	406		
6.	Jiné oceňovací rozdíly	407		
7.	Opravy předcházejících účetních období	408	1 148 076,00-	1 148 076,00-
II.	Fondy účetní jednotky		3 685 678,86	3 789 501,13
1.	Fond odměn	411	1 282 761,70	1 292 361,70
2.	Fond kulturních a sociálních potřeb	412	1 384 356,52	890 758,52
3.	Rezervní fond tvořený ze zlepšeného výsledku hospodaření	413	562 327,35	784 366,74
4.	Rezervní fond z ostatních titulů	414	466 233,29	822 014,17
5.	Fond reprodukce majetku, fond investic	416		
III.	Výsledek hospodaření		985 713,69-	152 837,49-
1.	Výsledek hospodaření běžného účetního období	431	1 045 526,59-	212 650,39-
2.	Výsledek hospodaření ve schvalovacím řízení			
3.	Výsledek hospodaření předcházejících účetních období	432	59 812,90	59 812,90
D.	Cizí zdroje		16 076 123,31	12 535 307,89
I.	Rezervy			
1.	Rezervy	441		
II.	Dlouhodobé závazky		417 465,36	
1.	Dlouhodobé úvěry	451	417 465,36	
2.	Přijaté návratné finanční výpomoci dlouhodobé	452		
4.	Dlouhodobé přijaté zálohy	455		
7.	Ostatní dlouhodobé závazky	459		
8.	Dlouhodobé přijaté zálohy na transfery	472		
III.	Krátkodobé závazky		15 658 657,95	12 535 307,89
1.	Krátkodobé úvěry	281		
4.	Jiné krátkodobé půjčky	289		
5.	Dodavatelé	321	845 149,73	2 010 338,31
7.	Krátkodobé přijaté zálohy	324		
9.	Přijaté návratné finanční výpomoci krátkodobé	326		
10.	Zaměstnanci	331	2 918 490,00	3 265 936,00

06.02.2019 12h33m24s

Zpracováno systémem GINIS Express - UCR GORDIC spol. s r. o.

strana 4 / 5

Licence: D1EZ

XCRGURXA / RXA (01012018 / 01012018)

Číslo položky	Název položky	Svazkový účet	Období	
			Běžné	Minulé
11.	Jiné závazky vůči zaměstnancům	333	90 280,00	67 848,00
12.	Sociální zabezpečení	336	1 178 703,00	1 360 506,00
13.	Zdravotní pojištění	337	505 199,00	583 115,00
14.	Důchodové spoření	338		
15.	Daň z příjmů	341		
16.	Ostatní daně, poplatky a jiná obdobná peněžitá plnění	342	449 543,00	555 745,00
17.	Daň z přidané hodnoty	343		
18.	Závazky k osobám mimo vybrané vládní instituce	346		
19.	Závazky k vybraným ústředním vládním institucím	347		
20.	Závazky k vybraným místním vládním institucím	349	3 880 470,00	
32.	Krátkodobě přijaté zálohy na transfery	374		365 780,88
35.	Výdaje příštích období	383		
36.	Výnosy příštích období	384	12 000,00	12 000,00
37.	Dohadné účty pasivní	389	29 511,00	57 356,33
38.	Ostatní krátkodobé závazky	378	5 749 312,22	4 256 682,37
* Konec sestavy *				

06.02.2019 12h33m24s

Zpracováno systémem GINS Express - UCR GORDIC spol. s r. o.

strana 5 / 5

4.2 Výkaz zisku a ztráty za rok 2018

Licence: D1EZ

XCRGUVXA / VXA (01012018 / 01012018)

VÝKAZ ZISKU A ZTRÁTY

příspěvkové organizace
(v Kč, s přesností na dvě desetinná místa)

Období: 12 / 2018

IČO: 71197729

Název: Domov u rybníka Víceměřice, příspěvková organizace

Číslo položky	Název položky	Svazetický účet	Běžné období		Minulé období	
			Hlavní činnost 1	Hospodářská činnost 2	Hlavní činnost 3	Hospodářská činnost 4
A.	Náklady celkem		81 904 142,22	107 719,00	72 823 038,51	44 431,00
I.	Náklady z činnosti		81 904 142,22	107 719,00	72 823 038,51	44 431,00
1.	Spotřeba materiálu	501	8 563 495,20	74 740,00	8 950 819,50	32 079,00
2.	Spotřeba energie	502	3 558 022,96	14 877,00	3 597 384,97	5 894,00
3.	Spotřeba jiných neskladovatelných dodávek	503				
4.	Prodané zboží	504				
5.	Aktivace dlouhodobého majetku	506	205 105,00		198 827,50	
6.	Aktivace oběžného majetku	507	12 448,50		4 766,00	
7.	Změna stavu zásob vlastní výroby	508	4 380,00		4 180,00	
8.	Opravy a udržování	511	4 567 602,58		4 170 026,49	
9.	Cestovné	512	23 574,00		16 192,00	
10.	Náklady na reprezentaci	513	37 098,77		45 484,30	
11.	Aktivace vnitroorganizačních služeb	516				
12.	Ostatní služby	518	3 752 103,50		3 357 825,96	
13.	Mzdové náklady	521	43 534 159,00	13 509,00	36 496 086,00	4 831,00
14.	Zákonné sociální pojistění	524	14 563 566,00	4 593,00	12 251 629,00	1 627,00
15.	Jiné sociální pojistění	525	181 159,00		136 638,00	
16.	Zákonné sociální náklady	527	852 767,00		733 238,00	
17.	Jiné sociální náklady	528				
18.	Daň silniční	531	15 124,00		15 400,00	
19.	Daň z nemovitosti	532				
20.	Jiné daně a poplatky	538	4 500,00		3 000,00	
22.	Smluvní pokuty a úroky z prodlení	541			2 500,00	
23.	Jiné pokuty a penále	542	500,00			
24.	Dary a jiná bezúplatná předání	543				
25.	Prodaný materiál	544				
26.	Manka a škody	547	58 330,00			

06.02.2019 12h38m 0s

Zpracováno systémem GINIS Express - UCR GORDIC spol. s r. o.

strana 1 / 3

Licence: D1EZ

XCRGUVXA / VXA (01012018 / 01012018)

Číslo položky	Název položky	Svazetický účet	Běžné období		Minulé období	
			Hlavní činnost 1	Hospodářská činnost 2	Hlavní činnost 3	Hospodářská činnost 4
27.	Tvorba fondů	548				
28.	Odpisy dlouhodobého majetku	551	977 464,00		932 813,10	
29.	Prodaný dlouhodobý nehmotný majetek	552				
30.	Prodaný dlouhodobý hmotný majetek	553				
31.	Prodané pozemky	554				
32.	Tvorba a zúčtování rezerv	555				
33.	Tvorba a zúčtování opravných položek	556				
34.	Náklady z vyřazených pohledávek	557				
35.	Náklady z drobného dlouhodobého majetku	558	1 279 919,71		2 160 737,69	
36.	Ostatní náklady z činnosti	549	147 930,00		152 677,00	
II.	Finanční náklady					
1.	Prodané cenné papíry a podíly	561				
2.	Úroky	562				
3.	Kurzové ztráty	563				
4.	Náklady z přecenění reálnou hodnotou	564				
5.	Ostatní finanční náklady	569				
III.	Náklady na transfery					
1.	Náklady vybraných ústředních vládních institucí na transfery	571				
2.	Náklady vybraných místních vládních institucí na transfery	572				
V.	Daň z příjmů					
1.	Daň z příjmů	591				
2.	Dodatečné odvody daně z příjmů	595				
B.	Výnosy celkem		80 834 514,63	131 820,00	72 600 999,12	53 820,00
I.	Výnosy z činnosti		40 381 926,76	131 820,00	38 584 693,26	53 820,00
1.	Výnosy z prodeje vlastních výrobků	601	323 248,00		288 972,00	
2.	Výnosy z prodeje služeb	602	39 803 937,61	131 820,00	38 050 834,95	53 820,00
3.	Výnosy z pronájmu	603	154 970,00		154 000,00	
4.	Výnosy z prodaného zboží	604				
8.	Jiné výnosy z vlastních výkonů	609	3,09		3,31	
9.	Smluvní pokuty a úroky z prodlení	641				
10.	Jiné pokuty a penále	642				
11.	Výnosy z vyřazených pohledávek	643				
12.	Výnosy z prodeje materiálu	644				

06.02.2019 12h38m 0s

Zpracováno systémem GINIS Express - UCR GORDIC spol. s r. o.

strana 2 / 3

Licence: D1EZ XCRGUVXA / VXA (01012018 / 01012018)

Číslo položky	Název položky	Svůj účet	Běžné období		Minulé období	
			Hlavní činnost 1	Hospodářská činnost 2	Hlavní činnost 3	Hospodářská činnost 4
13.	Výnosy z prodeje dlouhodobého nehmotného majetku	645				
14.	Výnosy z prodeje dlouhodobého hmotného majetku kromě pozemků	646	5 000,00		5 000,00	
15.	Výnosy z prodeje pozemků	647				
16.	Čerpání fondů	648	83 380,45		59 000,00	
17.	Ostatní výnosy z činnosti	649	11 387,61		26 883,00	
II. Finanční výnosy			4 784,06		3 734,43	
1.	Výnosy z prodeje cenných papírů a podílů	661				
2.	Úroky	662	4 784,06		3 734,43	
3.	Kurzové zisky	663				
4.	Výnosy z přecenění reálnou hodnotou	664				
6.	Ostatní finanční výnosy	669				
IV. Výnosy z transferů			40 447 803,81		34 012 571,43	
1.	Výnosy vybraných ústředních vládních institucí z transferů	671				
2.	Výnosy vybraných místních vládních institucí z transferů	672	40 447 803,81		34 012 571,43	
C. Výsledek hospodaření						
1.	Výsledek hospodaření před zdaněním		1 069 627,59-	24 101,00	222 039,39-	9 389,00
2.	Výsledek hospodaření běžného účetního období		1 069 627,59-	24 101,00	222 039,39-	9 389,00

* Konec sestavy *

06.02.2019 12h38m 0s

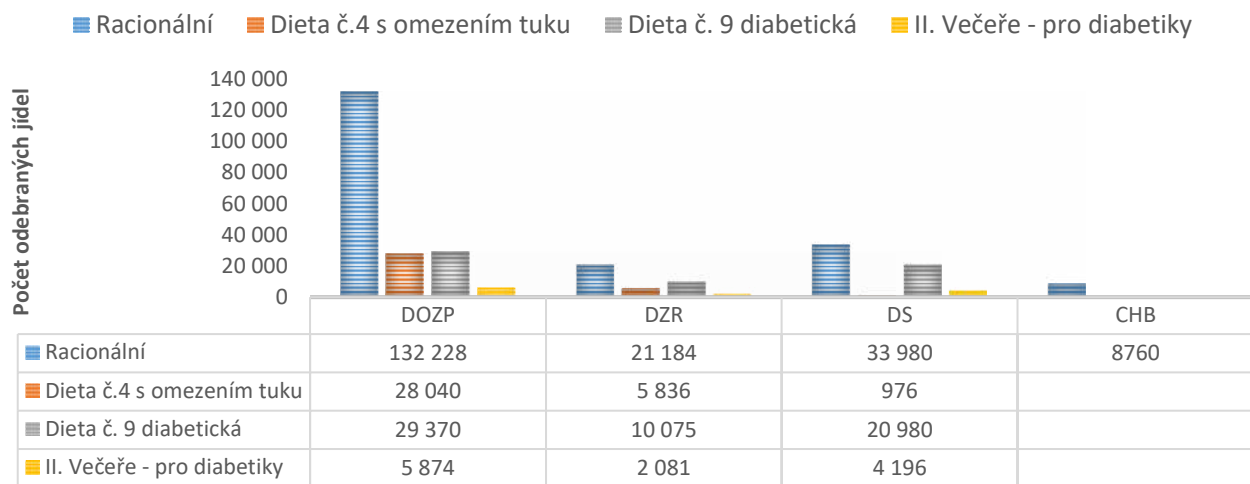
Zpracováno systémem GINS Express - UCR GORDIC spol. s r. o.

strana 3 / 3

4.3 Stravování

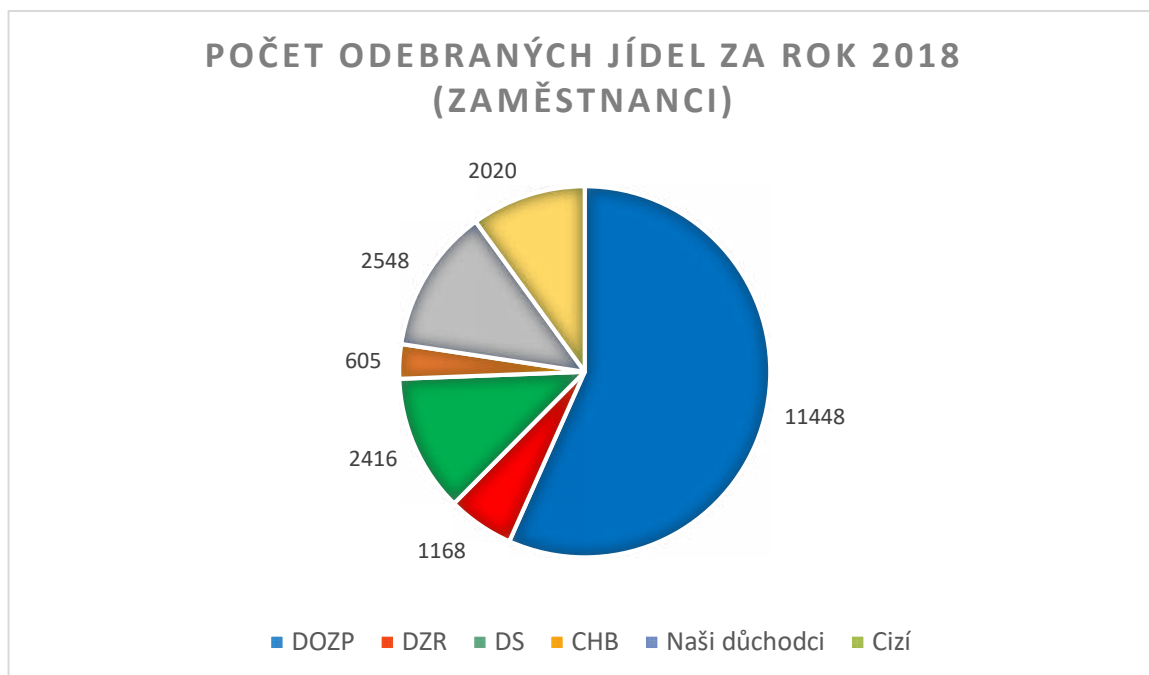
Celodenní strava je připravována v kuchyni Domova a řídí se zásadami správné výživy. Vedoucí kuchyně ve spolupráci s nutriční terapeutkou a stravovací komisí sestavuje jídelníčky. Pracovníci se při práci řídí vypracovaným systémem HACCP.

POČET ODEBRANÝCH JÍDEL ZA ROK 2018 (UŽIVATELÉ)



Graf 30 Počet odebraných jídel za rok 2018 (uživatelé)

POČET ODEBRANÝCH JÍDEL ZA ROK 2018 (ZAMĚŠTNANCI)



Graf 31 Počet odebraných jídel za rok 2018 (zaměstnanci)

V roce 2018 vzrostl počet odebraných jídel. Cizí strávníci 2 020 (v roce 2017 odebralo jídlo 867 lidí), naši důchodci 2 548 (v roce 2017 odebralo jídlo 2 082 lidí).

5 Realizované projekty

5.1 Oprava prádelny

V období 6-9/2018 byla v naší organizaci provedena oprava prádelny. Stav prostor pro praní a sušení prádla byl již delší dobu nevyhovující. Spojením faktorů neustálých prádelenských procesů, nedostatečného odvětrávání a také toho, že objekt je umístěn částečně pod úrovní terénu, se ve zdivu objektu prádelny nashromáždila vlhkost.

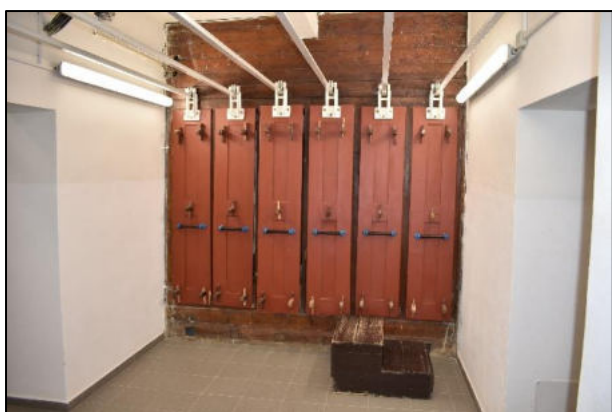
Vznikající fleky a degradace zdiva byla zřejmá. Cílem rozsáhlé opravy byly elektrické rozvody, připojení praček, oprava zdiva a jeho odvětrání, omítky, obklady a dlažba. V prostoru praní a sušení prádla byla opravena vzduchotechnika s rekuperační jednotkou, která má za úkol výměnu vzduchu v prádelně. Nainstalovány byly i dvě nové pračky, které byly zakoupeny již minulý rok.

Obrázek 1 Vzduchotechnika



Zdroj: archiv autora

Obrázek 2 Sušení prádla



Zdroj: archiv autora

Obrázek 3 Nová pračka



Zdroj: archiv autora

Obrázek 4 Dávkovací systém

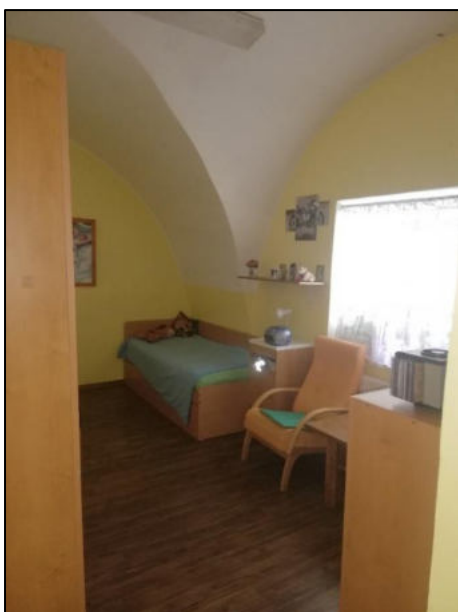


Zdroj: archiv autora

5.2 Oprava pokojů na oddělení 1 a 8

Součástí zkvalitnění pobytových možností pro uživatele byla oprava pokojů na 1. a 8. oddělení Domova pro osoby se zdravotním postižením. Organizace i nadále systematicky pokračuje v opravách nevyhovujících prostor a odstraňování bariér.

Obrázek 5 Oddělení č. 8



Zdroj: archiv autora

5.3 Oprava kolárny

Domov u rybníka Víceměřice, příspěvková organizace klade velký důraz na životní prostředí a podporuje aktivity zaměřené na zdravý pohyb. V rámci podpory zdravého ovzduší se organizace rozhodla svépomocně opravit prostor před kolárnou, který byl doplněn o přístřešek pro kola. Vytvořili jsme stání pro kola, které mohou využít nejen zaměstnanci, ale i návštěvníci Domova.

Obrázek 6 Stání pro kola

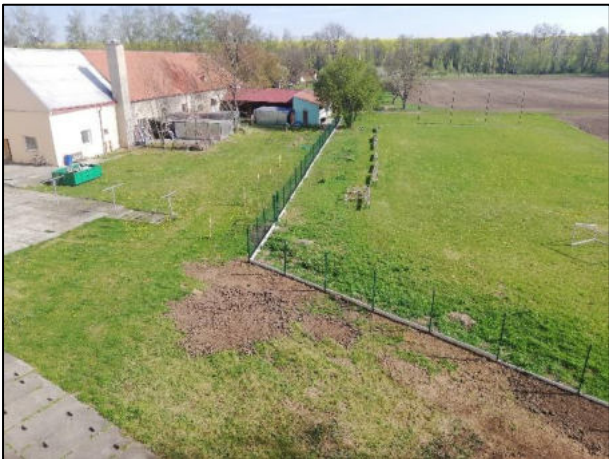


Zdroj: archiv autora

5.4 Oprava oplocení a revitalizace zeleně

Jak bylo zmíněno, organizace v rámci podpory životního prostředí, pečuje o zeleň. Směrem od hřiště byl opraven plot, který již nevyhovoval a neplnil účel. Investice do bezpečnosti je také jednou z priorit organizace. Taktéž proběhla výměna hlavních svítidel v areálu z důvodu úspory a bezpečnosti převážně ve večerních hodinách.

Obrázek 7 Oplocení



Zdroj: archiv autora

Obrázek 8 Oplocení 1



Zdroj: archiv autora

5.5 Oprava studny

Závěrem roku bylo provedeno zabezpečení studny v dvorním traktu areálu. Původně byla studna zakonzervována betonovým krytem, který po mnoha letech začal praskat. Z hlediska bezpečnosti a možného užívání studny byl její stav nepřijatelný. Studna prošla opravou, kde již nehrozí její propadnutí a poslouží jako rezervoár vody pro další projekty hospodaření s vodou.

Obrázek 9 Studna



Zdroj: archiv autora

Přes celý rok probíhaly drobné údržbářské práce, opravy elektro, údržba zelených ploch a malířské práce. Byla započata sanační firmou oprava prostor tělocvičny.

6 Přehled sportovních a kulturních akcí

Po celý rok se uživatelé účastní canisterapie a muzikoterapie pod odborným dohledem terapeutů.

V průběhu roku se sportovci zúčastňovali sportovních akcí ve stolním tenise, kopané a jiných sportech na medailových pozicích.

V průběhu celého roku připravujeme různé akce, sportovní nebo kulturní. Projížďky na kole, výlety, posezení u horké kávy a sladkého dortu jsou samozřejmostí, organizujeme také posezení pro seniory, nejen naše, ale také se snažíme spojit a socializovat naše uživatele s občany obce. V rámci naší prezentace jezdíme na různé akce prodávat výrobky, či už z košíkářské nebo keramické dílny, ale také i výrobky od uživatelů z oddělení.

Velké akce v průběhu roku: Pepíkovský turnaj, Vítaní jara, Pálení čarodějnic, Den otevřených dveří, Posezení seniorů, Výlety, Letní posezení, Setkání seniorů, Golf v Kořenci, Kateřinská zábava, Vánoční jarmark.

- **Vánoční jarmark**

Koncem roku jsme připravili již 2. ročník Vánočního jarmarku. Událost se konala v zámeckém parku, cílem bylo vytvoření vánoční atmosféry pro všechny. Typické dobrůtky, punč, horký čaj, vůně sladkého pečiva, prodejní stánky a kulturní program, to vše bylo připraveno pro návštěvníky.

Obrázek 10 Vánoční jarmark 2018



Zdroj: archiv autora

- **Den otevřených dveří**

Domov u rybníka Víceměřice, příspěvková organizace pořádá pro širokou veřejnost „Dny otevřených dveří“. Tyto akce se konají dvakrát ročně, a to pravidelně v měsíci květnu (v rámci Dne rodiny) a v měsíci říjnu (v týdnu sociálních služeb). Pro veřejnost je připravena prohlídka organizace, měření

krevního tlaku a cukru. V době konání „Dne otevřených dveří“ je možnost zakoupení výrobků z aktivizačních činností v prodejně organizace. Jedná se převážně o košíkářské výrobky, tkané koberečky a výrobky z keramické dílny.

Obrázek 11 Den otevřených dveří 2018 - prezentace



Zdroj: archiv autora

Obrázek 12 Den otevřených dveří 2018 – posezení



Zdroj: archiv autora

- **Golf Kořenec**

V golfovém resortu Kořenec se od roku 2017 koná golfový turnaj, jehož spoluorganizátorem je i náš Domov. Hlavním účelem je naše uživatele seznámit s golfem, prezentace Domova u rybníka Víceměřice a v neposlední řadě i prodej výrobků z našich aktivit. Každý rok se vypraví plný autobus těch, co chtějí vyzkoušet, jak se hraje golf. Na akademii, jenž vedou nejlepší trenéři resortu se seznamují se základy tohoto krásného sportu. Den plný zážitků v krásném prostředí je pokaždé korunován ochutnávkou kvalitní kuchyně na Kořenci. Pobyt v nádherném prostředí golfového areálu nabízí možnost

zkusit něco nového v rámci aktivního odpočinku. K báječné atmosféře přispívá i slunečné počasí, které k létu patří.

Obrázek 13 Golf Kořenec 2018



Zdroj: archiv autora