



VÝROČNÍ ZPRÁVA 2022



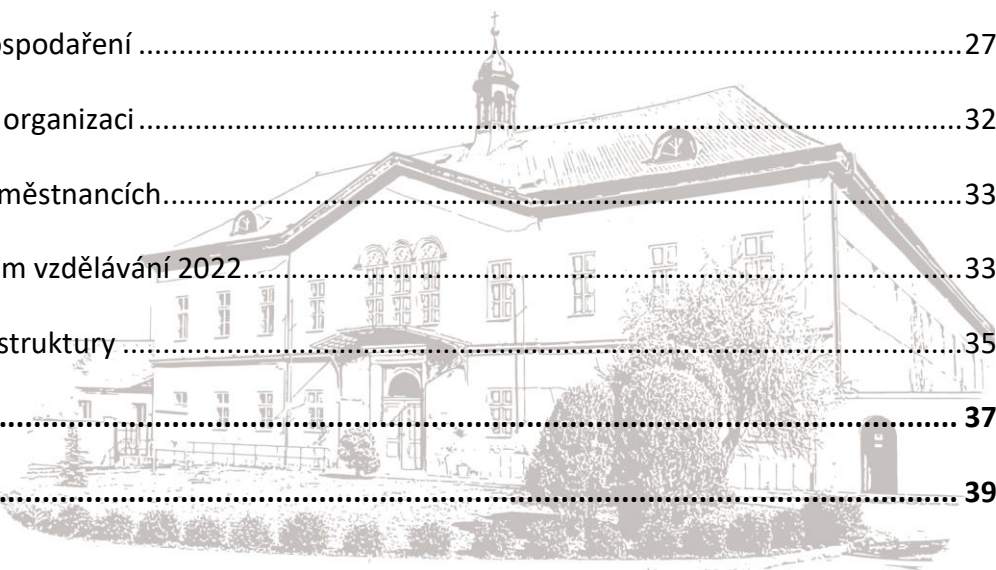
poskytovatel
sociálních
služeb



VÍTEJTE VE VÍCEMĚŘICÍCH

OBSAH

OBSAH	2
1 Úvodní slovo ředitele	3
2 Základní údaje o poskytovateli	6
2.1 Vedení organizace	9
2.2 Domov pro osoby se zdravotním postižením	11
2.3 Domov pro seniory	15
2.4 Domov se zvláštním režimem	19
2.5 Chráněné bydlení	23
3 Ekonomická činnost	27
3.1 Přehled o hospodaření	27
3.2 Stravování v organizaci	32
3.3 Přehled o zaměstnancích.....	33
3.4 Harmonogram vzdělávání 2022.....	33
3.5 Organizační struktury	35
4 Provozní činnost	37
5 Aktivizační činnost	39



1 ÚVODNÍ SLOVO ŘEDITELE



Vážené kolegyně, kolegové, milí přátelé a široká veřejnost,

vždy při psaní těchto řádků přemýšlím jak začít. Každý rok je to pořád o tom samém, tak jsem si řekl, že teď to trochu změním. Výroční zpráva by měla odrážet stav organizace v uplynulém roce a bilancovat, co všechno se nám povedlo nebo naopak nepovedlo. Můžu napsat spoustu superlativ, kterých rozhodně není málo, ale také negativa, se kterými jsme se během roku setkali. Neexistuje prakticky život bez překážek, ten náš pracovní nám jich také několik přinesl a musím říct, že jsme se s nimi popasovali nejlépe, jak jsme věděli. Letos nechám za nás povídat obrázky a každý z vás, kdo naši organizaci znal a navštívil v posledním období, sám vidí rozdíl a směr jakým se ubíráme. Domov u rybníka Víceměřice není jen naší prací, ale i druhým domovem, kde trávíme spoustu času, máme přátele, rodinu...



Rok 2022 byl pro mě přelomový nejen v pracovním, ale i osobním životě. Je to přesně 5 let, co jsem poprvé přišel do Víceměřic. Myslím, že je to čas, za který se už dá bilancovat. Netroufám si říct, zda mých pět let je úspěšných nebo ne, rozhodně jsme ale udělali veliký kus práce, za který se nestydíme. Těší mě, že skvělá parta kolegů je součástí tohoto velikého díla. Mám zde možnost být

součástí historie, která již v roce 2021 začala psát novou kapitolu. Největší investice do sociální oblasti v regionu je obrovský milník, který si zaslouží svou pozornost a patřičné místo v této výroční zprávě. Byli jsme svědky, jak nám každý den před očima rostlo něco kolosálního a i když někdo v tom vidí pouze stavbu, pro mě osobně je to symbol nové éry domova. Stavba je pouze hromada pospojovaných cihel, ale vidíme za ní obrovský kus mravenčí práce, která má svoji duši a příběh. Příběh nepíše sám život, ale píšeme ho my a budou-li někdy kronika o naší organizaci, tak věřím, že místo na tomto „rybníčku“ budeme mít.

V roce 2017 se mi dostalo obrovské pocty a veřejně jsem slíbil, že udělám maximum, abychom z Domova u rybníka udělali kvalitní sociální službu, která bude mít své pevné místo na mapě poskytovatelů Olomouckého kraje. Jako každý, i my jsme se potýkali s různými problémy, ale ty jsou přece na to, aby se vyřešily. Každý má nějaké úhel pohledu na řízení organizace, každý má svůj styl vedení a jiné indikátory kvality. Dnes je obecná fráze, že spokojený zaměstnanec, rovná se spokojený klient. Kdo dělá s lidmi ví, že tato rovnice o dvou neznámých rovnicí být nemůže. Kvalita je vždy vnímána z více úhlů, mým kritériem je to, že se dokážu podívat do zrcadla a říct si, ano udělali jsme maximum. Běžné klišé, že vždy je prostor pro zlepšení, sice funguje i v tomto případě, ale za mě patří velké poděkování kolegům, kteří si sáhli na dno sil, aby naše plány a sny se staly realitou.

Psaní výroční zprávy bych přirovnal k zamilovanému dopisu, snažíme se vyzvednout ty nejpříjemnější věci a vzbudit na druhé straně jakousi emoci. Řečí básníka, ať nás samotná podstata chytí za duši a emoce vykouzlí úsměv, který bude doprovázet další naše kroky. Naše kroky půjdou dál tak, jak je máme naplánované. Je to jako rozjetý vlak, který jede do svého cíle, kdo chce být součástí, ať se přidá a nepřející nebrzdí. Po boji je každý generál, dnes je národním sportem neustále hledat chyby a nedokonalosti, každý z nás je máme, ale umění je naopak hledat pozitiva. Jako obrovské pozitivum vidím, že se nám postupně daří tradičního poskytovatele transformovat na modernějšího. Rozhodli jsme se přistoupit ke změně vizuální identity, což vnímám jako obrovský krok vpřed. S připravovanou výstavbou a blížícím se 100 letým výročím existence Domova u rybníka mám za to, že je třeba důstojně načíst druhou stovku.

Mohl bych psát několik stran, vždyť se říká, že papír snese všechno, ale vždy je lepší jednou vidět než dvakrát číst. Nechám vás nahlédnout do naší „kuchyně“, a to myslím do slova i do písmene. Tradiční věci se staly netradičními a netradiční tradičními, i o tom je přístup nás k naší práci. Život není jen o práci a povinnostech, ale také o tom, že musí být dobrá nálada. O to se pokoušíme, i když ne každý den je neděle, ale příjemné a pohodové pracovní prostředí je základ. Ať je dobře nebo špatně, nesmíme zapomínat na úsměv, se kterým to rozhodně jde snáze. Pokud máme resty, tak nám to odpusťte, polepšíme se. Pouze pohledem do vlastního zrcadla se učíme a můžeme vidět věci jinak.

A co na závěr?

Všem vám moc děkuji, děkuji za to, že Domov u rybníka je můj druhý domov a za to, že mám skvělé kolegy, na které nedám dopustit.

Zvláště patří poděkování obci Víceměřice a obecnímu zastupitelstvu, které se s námi pustilo do obrovského projektu a už dnes vím, že i úspěšného. Za mě jako ředitele příspěvkové organizace úcta a respekt za krok, který učinili.

PALEC NAHORU

PhDr. Felipe Sánchez López, MBA, MPH

ředitel organizace



Aktivizační ČINNOSTI

RESPEKTUJEME VAŠE PŘÁNÍ
V pracovní dny se o Vaš volný čas budou starat pedagogičky a pracovníčky aktivizační. Můžete rozhodnout se zapojit do cvičení, počtení, trénovat paměť a posilovat kognitivní funkce, hrát hry atd. Reminiscenční si zavzpomínat na příjemné chvíle nebo se věnovat kulturním aktivitám. Mysleme i na Vaše duchovní potřeby a zabezpečujeme pastorační činnost. V rámci vyššího komfortu služeb zajišťujeme kapeleňnické, holičské a pedikérské služby.

Máte možnost navštěvovat aktivizační dílny:

- Dřevářská
- Keramická
- Tkačková

Když si nevíte rady:

VEDOUcí DOMOVA
Blanka Novotná
+420 771 140 203

VEDOUcí SOCIÁLNÍHO ÚSEKU
Bc. Alena Schvanková
+420 172 401 151

VEDOUcí ZDRAVOTNÍHO ÚSEKU
Daniela Dostálková
+420 778 061 011

VEDOUcí AKTIVIZAČNÍHO ÚSEKU
Bc. Věra Bardoňová
+420 775 540 113

Víceměřice 32, 798 26
www.domovurybnika.cz

DOMOV (DOZP) pro osoby se zdravotním postižením

JSME TADY, ABYCHOM VÁM POMOHLI

Vítáme Vás ve Víceměřicích a předem děkujeme, že jste si vybrali právě naši službu.

Poskytovatel sociálních služeb



#SLEDUJ



Točíme NA KAFÍČKO



Vánoční JARMARK



Vánoční JARMARK



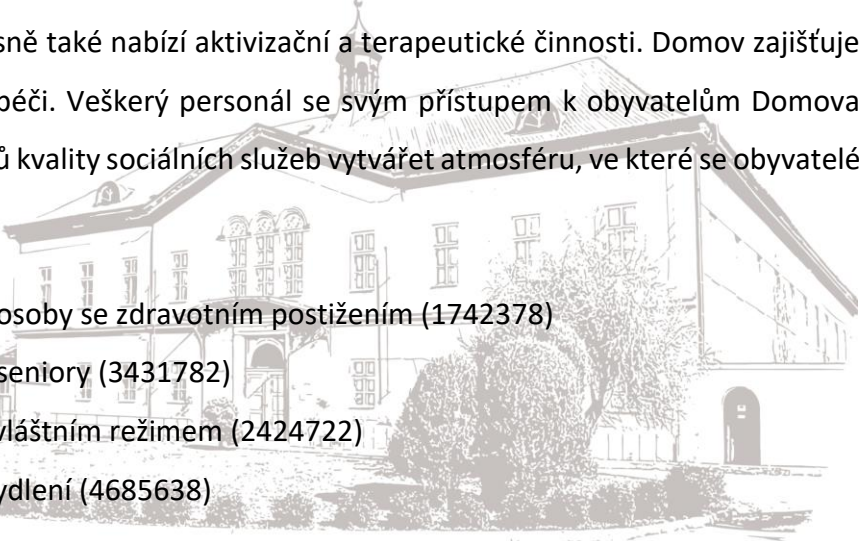


2 ZÁKLADNÍ ÚDAJE O POSKYTOVATELI

Domov u rybníka Víceměřice je příspěvkovou organizací, která se nachází v jižní části Olomouckého kraje v okrese Prostějov v malé obci Víceměřice. Domov u rybníka je umístěn v bývalém Metternichově zámečku. Organizace zajišťuje sociální služby v souladu se zákonem č. 108/2006 Sb., o sociálních službách, ve znění pozdějších předpisů.

Příspěvková organizace vystupuje v právních vztazích svým jménem a má odpovědnost vyplývající z těchto vztahů. Jménem příspěvkové organizace jedná ředitel jako statutární orgán nebo jím pověřený zástupce.

Domov u rybníka Víceměřice, příspěvková organizace (dále jen „Domov“) je pobytové zařízení s celoročním nepřetržitým provozem, které svým obyvatelům zajišťuje komplexní péči, zabezpečuje prožívání důstojného a bezpečného života a současně také nabízí aktivizační a terapeutické činnosti. Domov zajišťuje uživatelům zdravotní a ošetrovatelskou péči. Veškerý personál se svým přístupem k obyvatelům Domova snaží při důsledném naplňování Standardů kvality sociálních služeb vytvářet atmosféru, ve které se obyvatelé skutečně mohou cítit jako doma.

- 
- Registrované služby:**
- 1) Domov pro osoby se zdravotním postižením (1742378)
 - 2) Domov pro seniory (3431782)
 - 3) Domov se zvláštním režimem (2424722)
 - 4) Chráněné bydlení (4685638)

Název: Domov u rybníka Víceměřice, příspěvková organizace

Sídlo: Víceměřice 32, 798 26 Nezamyslice





IČO: 71197729

Statutární zástupce: PhDr. Felipe Sánchez López, MBA, MPH

Zřizovatel: Obec Víceměřice, Víceměřice 26, 798 26 Nezamyslice

Identifikátor datové schránky: zezkjef

Základním účelem a předmětem činnosti organizace je poskytování komplexních níže uvedených služeb sociální péče včetně léčebně preventivní péče, osobám se zdravotním postižením, seniorům a seniorům trpícím Alzheimerovou chorobou či jiným typem demence.

-  Domov pro osoby se zdravotním postižením (DOZP – 110 lůžek)
-  Domov pro seniory (DS – 37 lůžek)
-  Domov se zvláštním režimem (DZR – 36 lůžek)
-  Chráněné bydlení (CHB – 6 lůžek)

2.1 Vedení organizace

PhDr. Felipe Sánchez López, MBA, MPH	Ředitel (statutární orgán)	 582 305 244, 721 269 387  Felipe.SanchezLopez@domovurybnika.cz
Ing. Pavla Václavíčková	Vedoucí ekonomického úseku (zástupce ředitele)	 582 305 245, 773 603 153  Pavla.Vaclavickova@domovurybnika.cz
Mgr. Bc. Markéta Pučanová, DiS., MBA	Vedoucí Domova pro seniory (zástupce ředitele)	 588 887 567, 771 140 601  Marketa.Pucanova@domovurybnika.cz
Bc. Alena Skřivánková	Vedoucí sociálního úseku	 582 305 233, 775 401 131  Alena.Skrivankova@domovurybnika.cz
Daniela Dostálíková	Vedoucí zdravotního úseku	 582 305 243, 778 061 011  Daniela.Dostalikova@domovurybnika.cz
Bc. Věra Bardoňová	Vedoucí aktivizačního úseku	 582 305 242, 775 540 113  Vera.Bardonova@domovurybnika.cz
Blanka Novotná	Vedoucí Domova pro osoby se zdravotním postižením	 588 887 553, 771 140 203  Blanka.Novotna@domovurybnika.cz
Jindřiška Kouřilová	Vedoucí Domova se zvláštním režimem	 588 887 558, 771 140 455  Jindriska.Kourilova@domovurybnika.cz
Jan Kubíček	Vedoucí provozního úseku	 582 388 111, 602 396 851  Jan.Kubicek@domovurybnika.cz

Posláním Domova u rybníka Víceměřice, příspěvková organizace je poskytovat celoroční pobytovou službu osobám, které v důsledku svého zdravotního stavu, věku, snížené soběstačnosti potřebují pravidelnou pomoc jiné osoby, přičemž podpora a pomoc je nutná v rozsahu, kterou jim není schopna zajistit rodina ani jiný typ sociální služby.

Cílem poskytovaných služeb je podpora dosavadního způsobu života uživatele, individuální přístup k uživateli s ohledem na jeho potřeby, podpora a pomoc v soběstačnosti uživatele, udržení dovedností a schopností, zajištění důstojného života a udržení kontaktu s rodinou, blízkými osobami, vrstevníky a veřejností.

Domov má celkovou kapacitu 189 uživatelů a nabízí ubytování v jednolůžkových, dvoulůžkových a vícelůžkových pokojích. Komplex Domova u rybníka Víceměřice tvoří hlavní budova a několik volně stojících i vzájemně propojených budov. Součástí areálu je park a zahrada sloužící k odpočinku uživatelů. Uživatelé mohou využívat místních služeb, jako je obchod s potravinami a základním drogistickým zbožím, hostinec, kaplička, kadeřnictví, knihovna, veřejná doprava.



2.2 Domov pro osoby se zdravotním postižením

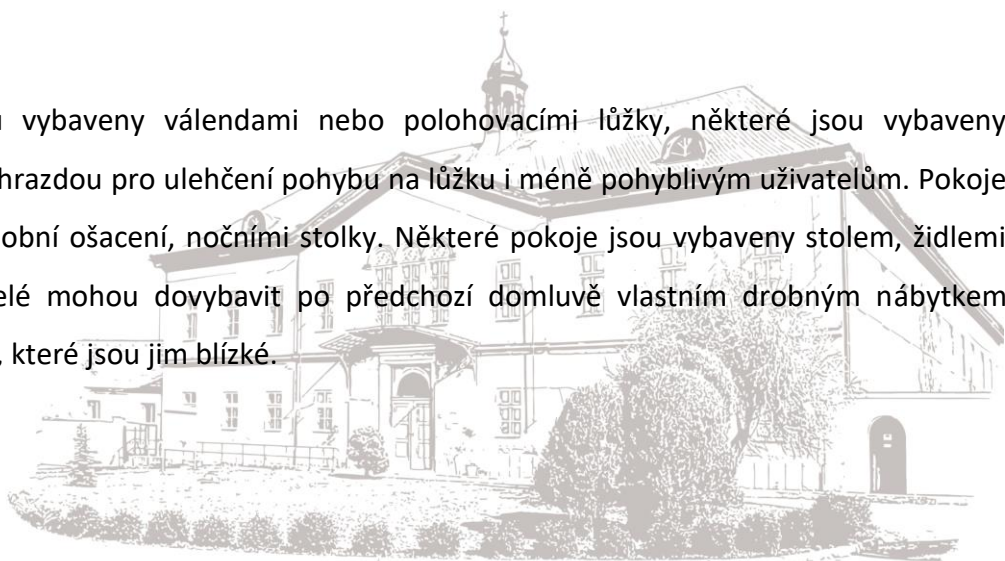
Posláním Domova pro osoby se zdravotním postižením je poskytovat celoroční pobytovou službu osobám se sníženou soběstačností z důvodu zdravotního postižení, které trvale nemohou žít ve svém přirozeném sociálním prostředí a jejichž situace vyžaduje pomoc jiné fyzické osoby

Okruh osob, kterým je služba určena

Cílovou skupinu tvoří muži od 18 let s mentálním postižením, kombinovaným postižením, kteří se v důsledku svého zdravotního stavu ocitli v nepříznivé sociální situaci. Tuto situaci nejsou schopni zvládnout vlastními silami ani za pomoci jiných druhů sociálních služeb nebo rodiny. Mentální postižení může být kombinováno s jiným nedominujícím smyslovým postižením.

Ubytování

Pokoje uživatelů jsou vybaveny válečkami nebo polohovacími lůžky, některé jsou vybaveny antidekubitními matracemi a hrazdou pro ulehčení pohybu na lůžku i méně pohyblivým uživatelům. Pokoje jsou vybaveny skříněmi na osobní ošacení, nočními stolky. Některé pokoje jsou vybaveny stolem, židlemi nebo křesly. Pokoj si uživatelé mohou dovybavit po předchozí domluvě vlastním drobným nábytkem případně drobnými předměty, které jsou jim blízké.



Stravování

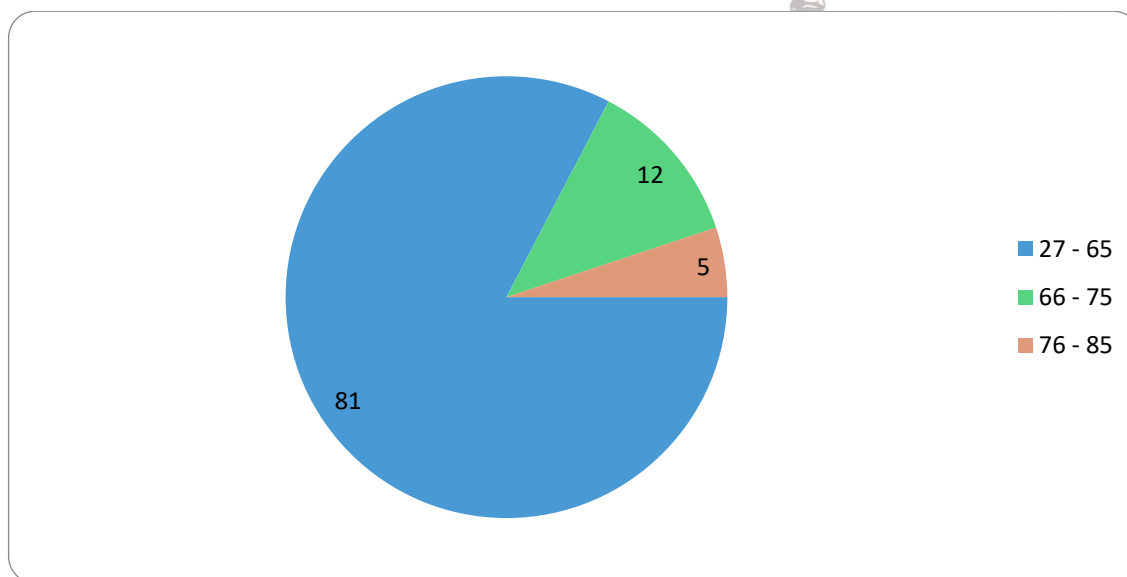
Strava je připravována v kuchyni, jídlo je podáváno čtyřikrát denně. S ohledem na individuální možnosti a schopnosti uživatelů, pokud nechtějí jíst v jídelně, strava jim je podávána na pokoji. Uživatelům, kteří mají diabetickou stravu, je podávána II. večeře.

Poskytnutí péče

Péči uživatelům poskytuje proškolený personál – pracovníci v sociálních službách, zdravotní sestry. Sociální pracovníci zajišťují sociální agendu.

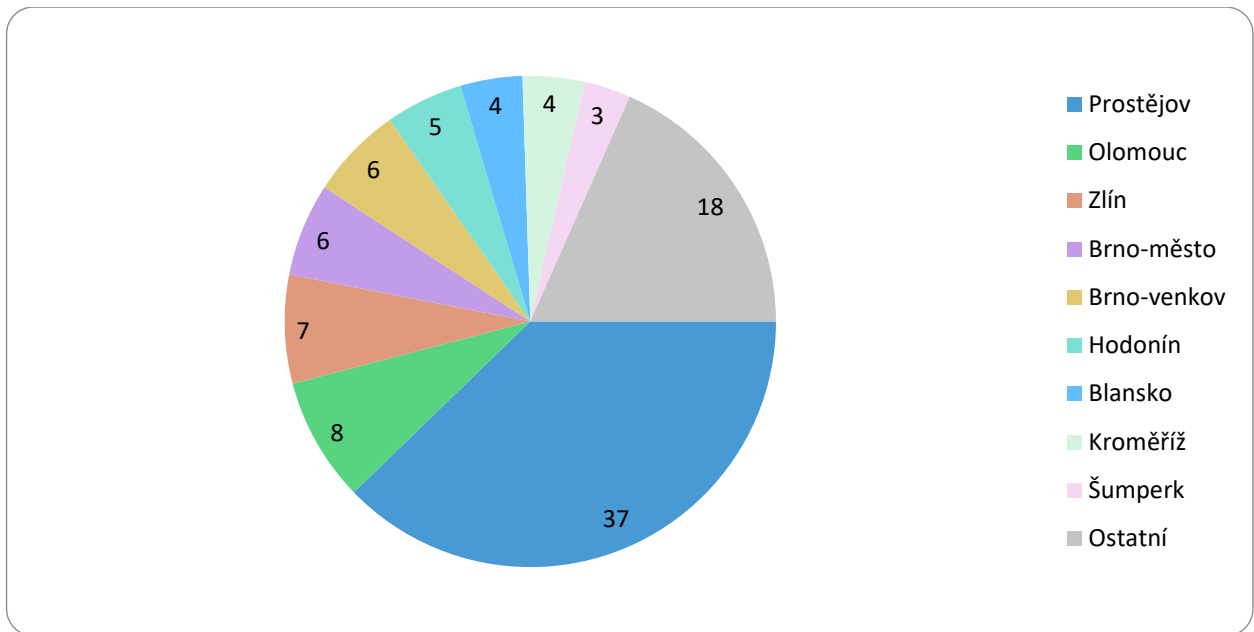
Forma služby	Pobytová
Provozní doba	Celoroční, 24 hodin denně
Kapacita sociální služby	110
Obložnost	92 %
Přijato	0
Ukončeno	5
- z toho zemřelí	2
Počet uživatelů k 31. 12. 2022	98
Počet uživatelů s trvalým bydlištěm v Domově	93
Počet uživatelů omezených ve svéprávnosti	89
Průměrný věk uživatelů	58
Počet neuspokojených žádostí	13

Přehled rozložení uživatelů dle věkových skupin



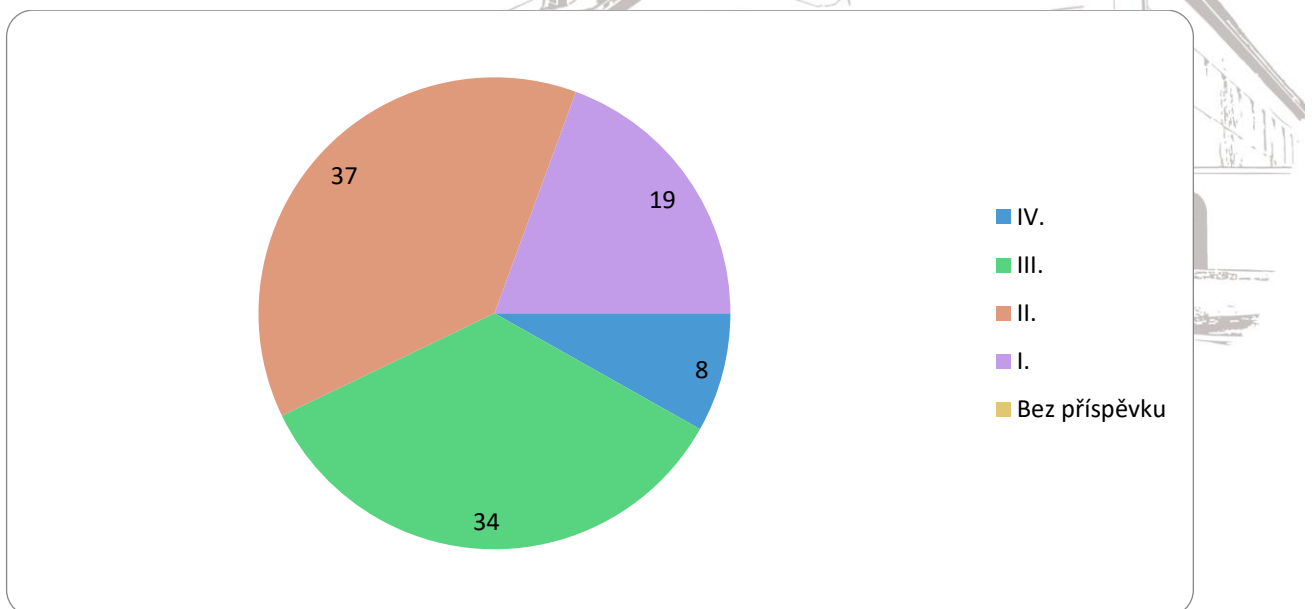
Nejvíce uživatelů je ve věkové skupině 27 – 65 let celkem to je 81 uživatelů.

Přehled uživatelů podle okresu dřívějšího bydliště



Z grafu vyplývá, že nejvíce uživatelů mělo dřívější bydliště v okrese Prostějov.

Stupeň závislosti na pomoci jiné osoby



Z uvedeného vyplývá, že největší podíl uživatelů má II. a III. stupeň závislosti.

Hodnocení spokojenosti uživatelů, rodinných příslušníků či opatrovníků se sociální službou

Domov pro seniory provádí každoročně šetření spokojenosti uživatelů, rodinných příslušníků či opatrovníků se sociální službou. Spokojenost se zjišťuje dotazníkovou formou. Z dotazníků vyplývá spokojenost uživatelů s poskytovanou službou (23 odevzdaných dotazníků).

Z dotazníků určených pro rodinné příslušníky a opatrovníky je patrné, že jsou se sociální službou a péčí, která je poskytována jejich blízkým spokojeni.

Spokojenost uživatelů se službou je sledována i na pravidelných setkáváních uživatelů. Na těchto setkáních jsou zaznamenávány případné podněty ze strany uživatelů Domova, předávají se informace o nejbližším dění v Domově apod.

Spokojenost uživatelů je rovněž sledována díky stížnostem na kvalitu poskytování sociální služby. Stížnosti jsou podnětem pro zlepšení kvality poskytované služby.

V tomto roce nebyla podána žádná stížnost.



2.3 Domov pro seniory

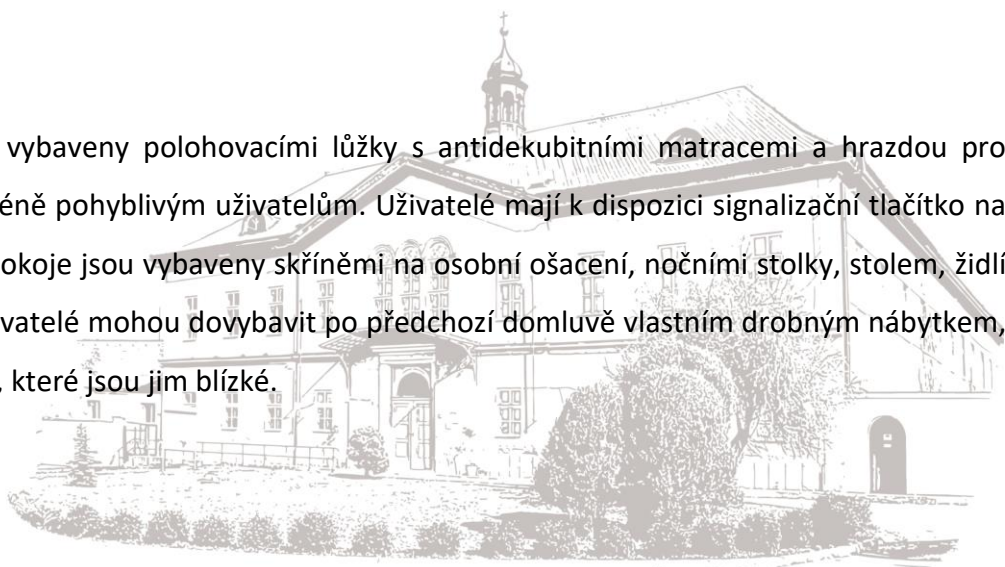
Posláním Domova pro seniory je poskytovat celoroční pobytovou službu osobám, které už nadále nemohou žít z důvodu věku, zhoršenému zdravotnímu stavu nebo z důvodu nepříznivé sociální situace ve svém přirozeném prostředí a vyžadují pravidelnou pomoc jiné osoby, přičemž podpora a pomoc je nutná v rozsahu, kterou jim není schopna zajistit rodina ani jiný typ sociální služby.

Okruh osob, kterým je služba určena

Cílovou skupinu tvoří osoby od 65 let se sníženou soběstačností z důvodu věku, jejichž nepříznivá životní situace vyžaduje pravidelnou pomoc jiné fyzické osoby a nepříznivou životní situaci nelze řešit jinou sociální službou.

Ubytování

Pokoje uživatelů jsou vybaveny polohovacími lůžky s antidekubitními matracemi a hrazdou pro ulehčení pohybu na lůžku i méně pohyblivým uživatelům. Uživatelé mají k dispozici signalizační tlačítko na přivolání pomoci personálu. Pokoje jsou vybaveny skříněmi na osobní ošacení, nočními stolky, stolem, židlí případně křeslem. Pokoj si uživatelé mohou dovybavit po předchozí domluvě vlastním drobným nábytkem, případně drobnými předměty, které jsou jim blízké.



Stravování

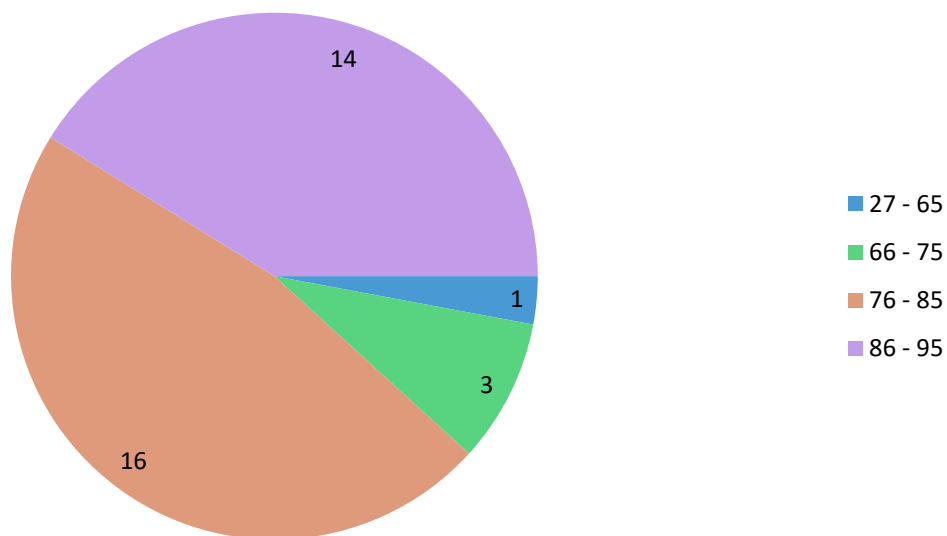
Strava je připravována v kuchyni, jídlo je podáváno čtyřikrát denně. S ohledem na individuální možnosti a schopnosti uživatelů, pokud nechtějí jíst v jídelně, strava jim je podávána na pokoji. Uživatelům, kteří mají diabetickou stravu, je podávána II. večeře.

Poskytnutí péče

Péči uživatelům poskytuje proškolený personál – pracovníci v sociálních službách, zdravotní sestry. Sociální pracovníci zajišťují sociální agendu.

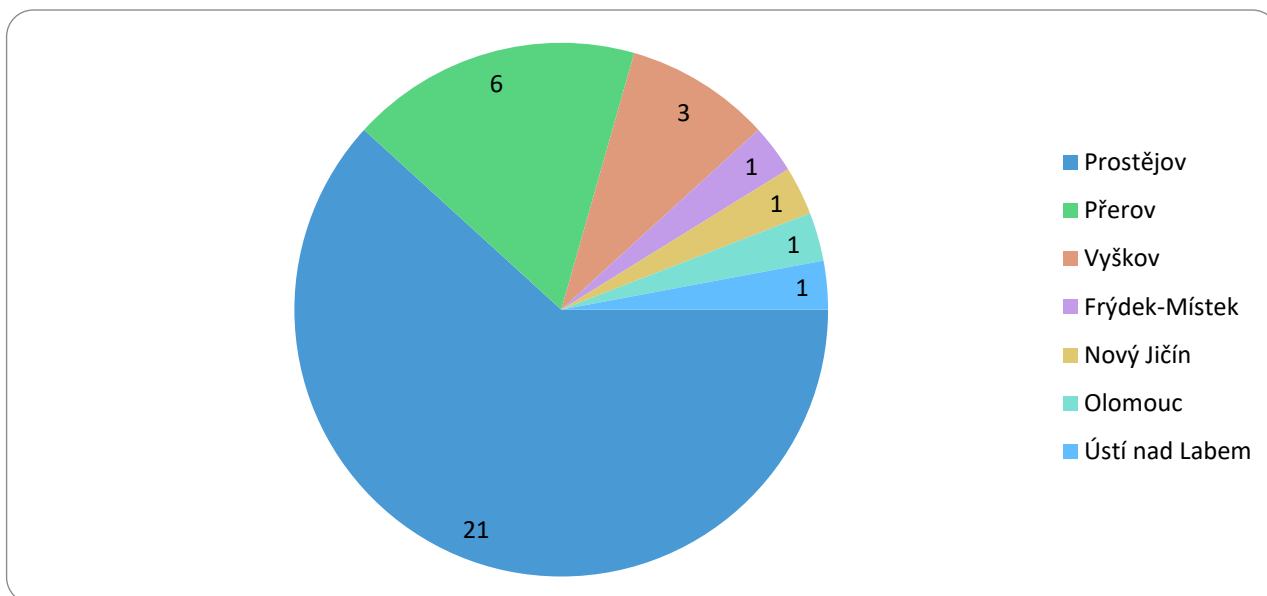
Forma služby	Pobytová
Provozní doba	Celoroční, 24 hodin denně
Kapacita sociální služby	36
Obložnost	98 %
Přijato	7
Ukončeno	7
- z toho zemřelí	7
Počet uživatelů k 31. 12. 2022	34
Genderový poměr	ženy 27, muži 7
Počet uživatelů s trvalým bydlištěm v Domově	12
Počet uživatelů omezených ve svéprávnosti	2
Průměrný věk uživatelů	84
Počet neuspokojených žádostí	48

Přehled rozložení uživatelů dle věkových skupin



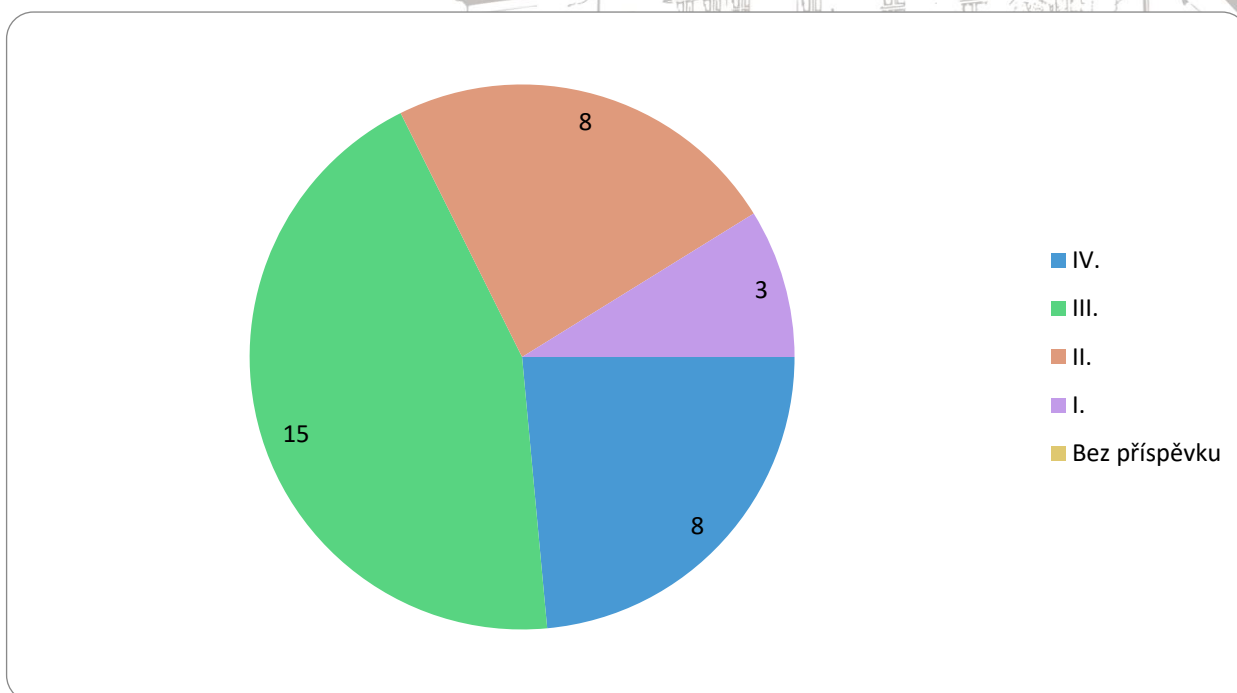
Nejvíce uživatelů je ve věkové skupině 76 – 85 let a 86 – 95 let, celkem to je 30 uživatelů.

Přehled uživatelů podle okresu dřívějšího bydliště



Z grafu vyplývá, že nejvíce uživatelů mělo dřívější bydliště v okrese Prostějov.

Stupeň závislosti na pomoci jiné osoby



Z uvedeného vyplývá, že největší podíl uživatelů má III. stupeň závislosti.

Hodnocení spokojenosti uživatelů, rodinných příslušníků či opatrovníků se sociální službou

Domov pro seniory provádí každoročně šetření spokojenosti uživatelů, rodinných příslušníků či opatrovníků se sociální službou. Spokojenost se zjišťuje dotazníkovou formou.

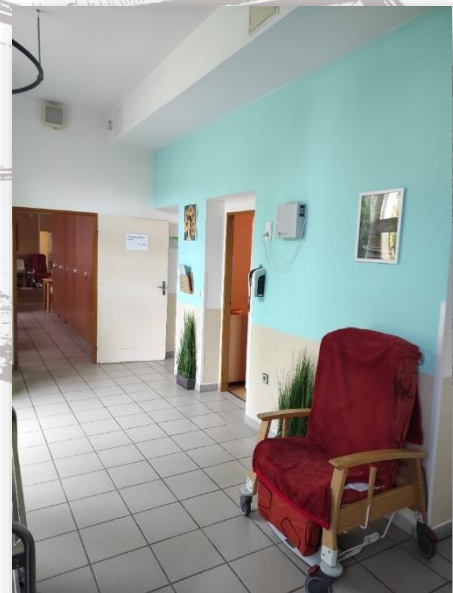
Z dotazníků vyplývá spokojenost uživatelů s poskytovanou službou (17 odevzdaných dotazníků).

Z dotazníků určených pro rodinné příslušníky a opatrovníky je patrné, že jsou se sociální službou a péčí, která je poskytována jejich blízkým spokojeni a doporučili by ji svým známým (6 vyplněných dotazníků). Z dotazníků rovněž vyplývá, že rodinní příslušníci nemají příliš zájem blíže spolupracovat s pracovníky Domova.

Spokojenost uživatelů se službou je sledována i na pravidelných setkáváních uživatelů. Na těchto setkáních jsou zaznamenávány případné podněty ze strany uživatelů Domova, předávají se informace o nejbližším dění v Domově apod.

Spokojenost uživatelů je rovněž sledována díky stížnostem na kvalitu poskytování sociální služby. Stížnosti jsou podnětem pro zlepšení kvality poskytované služby.

V tomto roce nebyla podána žádná stížnost.



2.4 Domov se zvláštním režimem

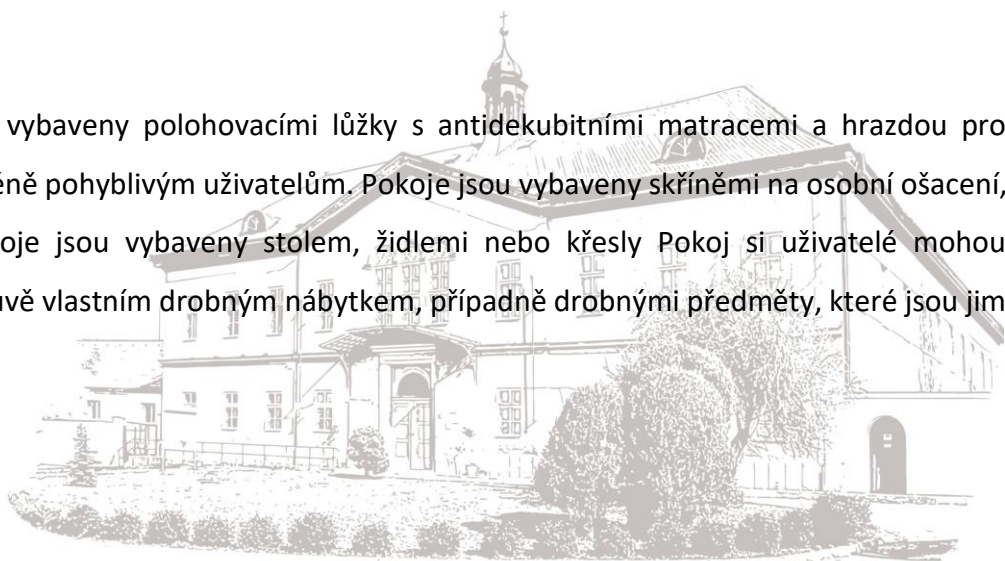
Posláním Domova se zvláštním režimem je poskytovat celoroční pobytovou službu osobám, které se nachází v nepříznivé sociální situaci a mají sníženou soběstačnost zejména z důvodu věku a z důvodu onemocnění určitým typem demence, jejichž situace vyžaduje pravidelnou pomoc jiné fyzické osoby, přičemž podpora a pomoc je nutná v rozsahu, kterou jim není schopna zajistit rodina ani jiný typ sociální služby.

Okruh osob, kterým je služba určena

Cílovou skupinu tvoří osoby od 60 let s Alzheimerovou chorobou a jinými typy demencí, jejichž stav při péči o vlastní osobu vyžaduje ve zvýšené míře dohled, podporu a péči, kterou není možné zajistit rodinnými příslušníky ani jiným typem sociálních služeb.

Ubytování

Pokoje uživatelů jsou vybaveny polohovacími lůžky s antidekubitními matracemi a hrazdou pro ulehčení pohybu na lůžku i méně pohyblivým uživatelům. Pokoje jsou vybaveny skříněmi na osobní ošacení, nočními stolky. Některé pokoje jsou vybaveny stolem, židlemi nebo křesly. Pokoj si uživatelé mohou dovybavit po předchozí domluvě vlastním drobným nábytkem, případně drobnými předměty, které jsou jim blízké.



Stravování

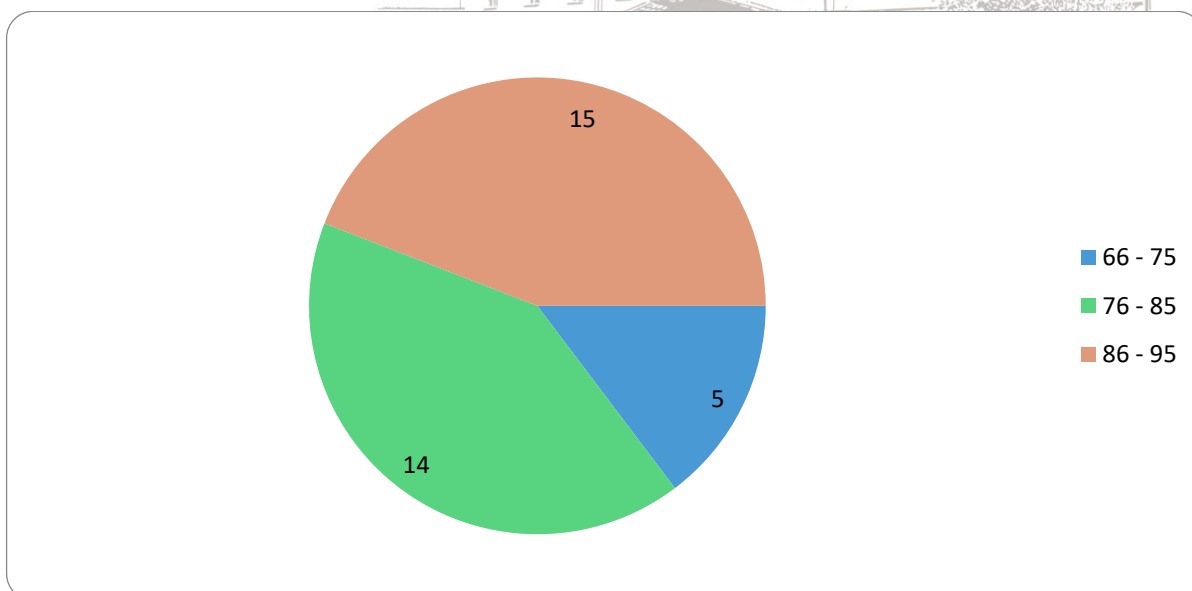
Strava je připravována v kuchyni, jídlo je podáváno čtyřikrát denně. S ohledem na individuální možnosti a schopnosti uživatelů, pokud nechtějí jíst v jídelně, strava jim je podávána na pokoji. Uživatelům, kteří mají diabetickou stravu, je podávána II. večeře.

Poskytnutí péče

Péči uživatelům poskytuje proškolený personál – pracovníci v sociálních službách, zdravotní sestry. Sociální pracovníci zajišťují sociální agendu.

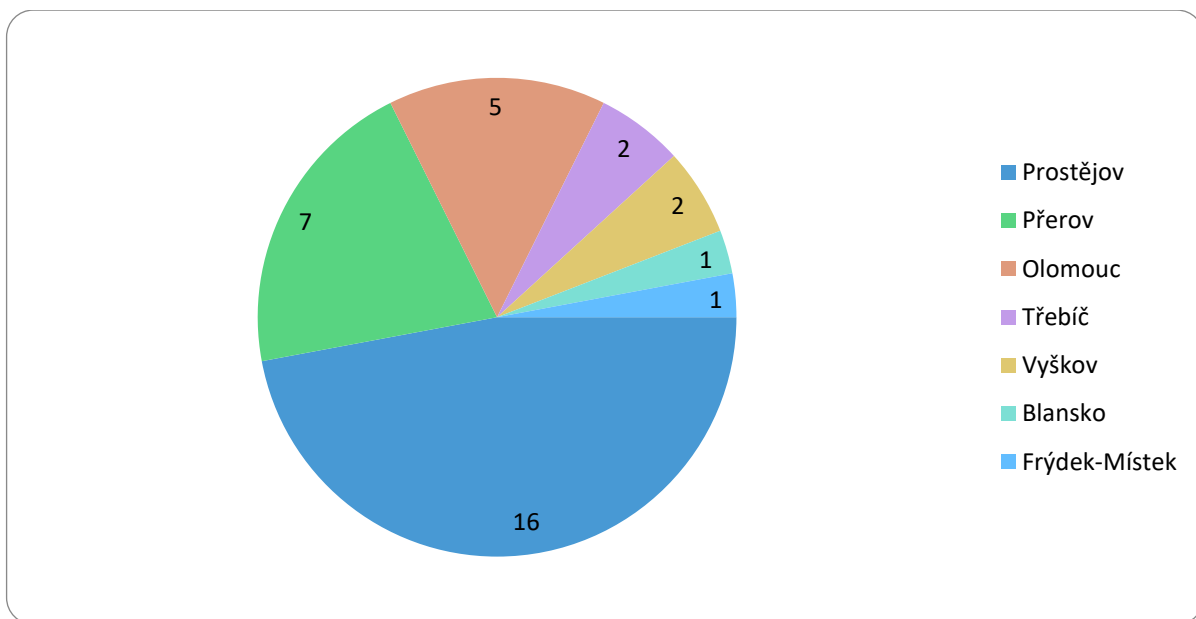
Forma služby	Pobytová
Provozní doba	Celoroční, 24 hodin denně
Kapacita sociální služby	36
Obložnost	98 %
Přijato	13
Ukončeno	12
- z toho zemřelí	12
Počet uživatelů k 31. 12. 2022	34
Genderový poměr	ženy 28, muži 6
Počet uživatelů s trvalým bydlištěm v Domově	16
Počet uživatelů omezených ve svéprávnosti	9
Průměrný věk uživatelů	84
Počet neuspokojených žádostí	82

Přehled rozložení uživatelů dle věkových skupin



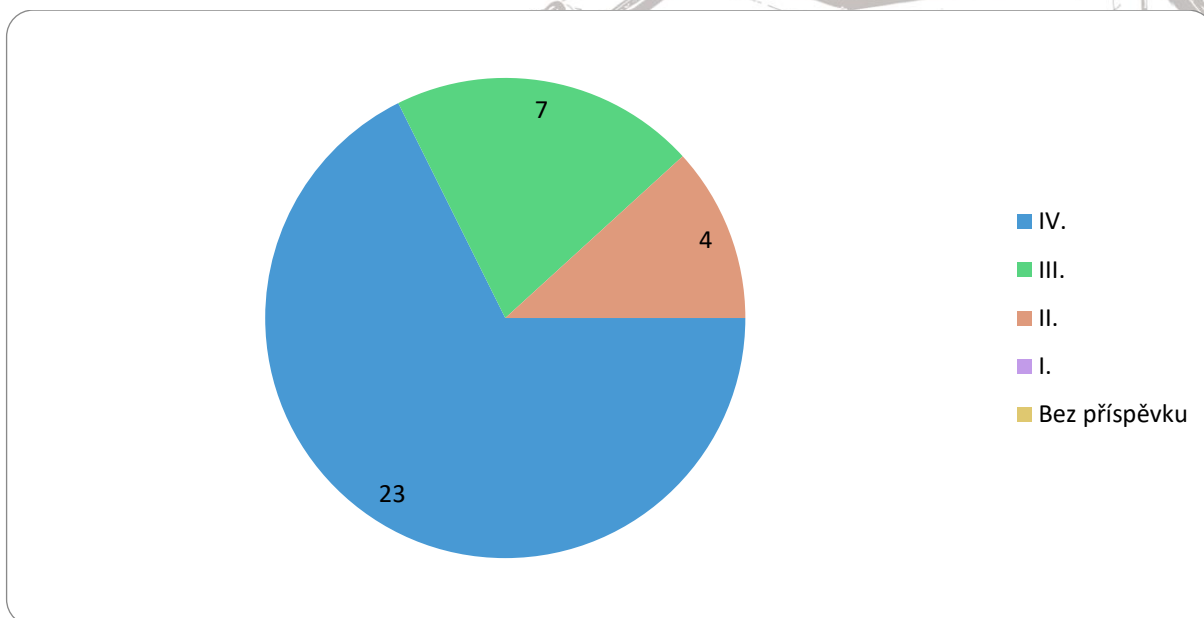
Nejvíce uživatelů je ve věkové skupině 86 – 95 let a 76 – 85 let, celkem to je 29 uživatelů.

Přehled uživatelů podle okresu dřívějšího bydliště



Z grafu vyplývá, že nejvíce uživatelů mělo dřívější bydliště v okrese Prostějov.

Stupeň závislosti na pomoci jiné osoby



Z uvedeného vyplývá, že největší podíl uživatelů má IV. stupeň závislosti.

Hodnocení spokojenosti uživatelů, rodinných příslušníků či opatrovníků se sociální službou

Domov se zvláštním režimem provádí každoročně šetření spokojenosti uživatelů, rodinných příslušníků či opatrovníků se sociální službou. Spokojenost se zjišťuje dotazníkovou formou.

Z dotazníků vyplývá spokojenost uživatelů s poskytovanou službou (27 odevzdaných dotazníků).

Z dotazníků určených pro rodinné příslušníky a opatrovníky je patrné, že jsou se sociální službou a péčí, která je poskytována jejich blízkým spokojeni (8 vyplněných dotazníků).

Spokojenost uživatelů je rovněž sledována díky stížnostem na kvalitu poskytování sociální služby. Stížnosti jsou podnětem pro zlepšení kvality poskytované služby.

V tomto roce byla podána 1 anonymní stížnost, která byla řádně prošetřena.



2.5 Chráněné bydlení

Posláním Chráněného bydlení je poskytovat celoroční pobytovou službu osobám se sníženou soběstačností z důvodu zdravotního postižení, které potřebují individuální podporu v každodenním životě. Vytváříme podmínky pro rozvoj samostatnosti uživatelů, snižování závislosti uživatelů na službě a podporujeme využívání veřejných služeb a institucí.

Okruh osob, kterým je služba určena

Cílovou skupinu tvoří muži ve věku 18 - 64 let s lehkým až středně těžkým mentálním postižením, případně kombinovaným postižením, jejichž situace vyžaduje individuální podporu či pomoc jiné fyzické osoby.

Ubytování

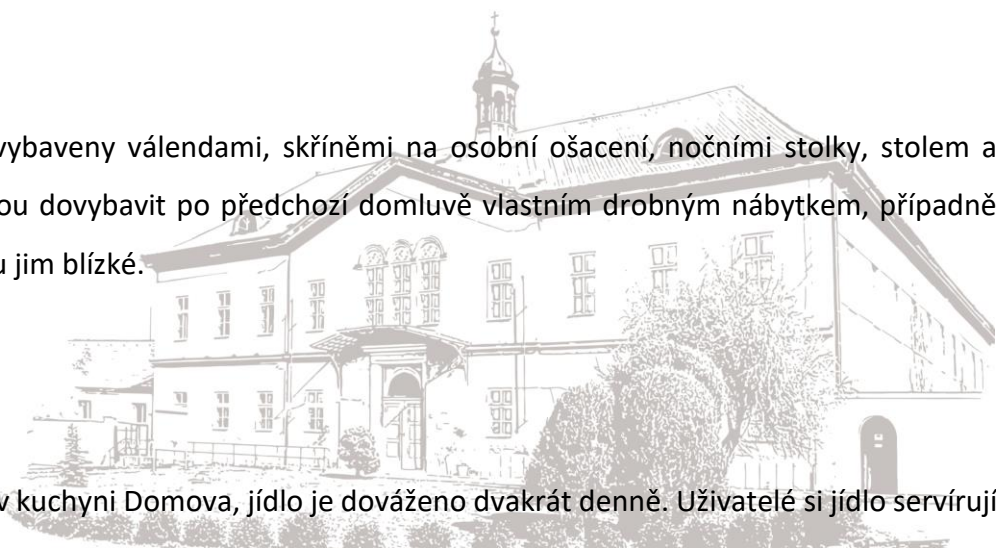
Pokoje uživatelů jsou vybaveny válečkami, skříněmi na osobní ošacení, nočními stolky, stolem a křesly. Pokoj si uživatelé mohou dovybavit po předchozí domluvě vlastním drobným nábytkem, případně drobnými předměty, které jsou jim blízké.

Stravování

Strava je připravována v kuchyni Domova, jídlo je dováženo dvakrát denně. Uživatelé si jídlo servírují v kuchyňce s jídelnou, která se nachází v přízemí budovy a to čtyřikrát denně. Uživatelé, kteří mají diabetickou stravu, dostávají II. večeři.

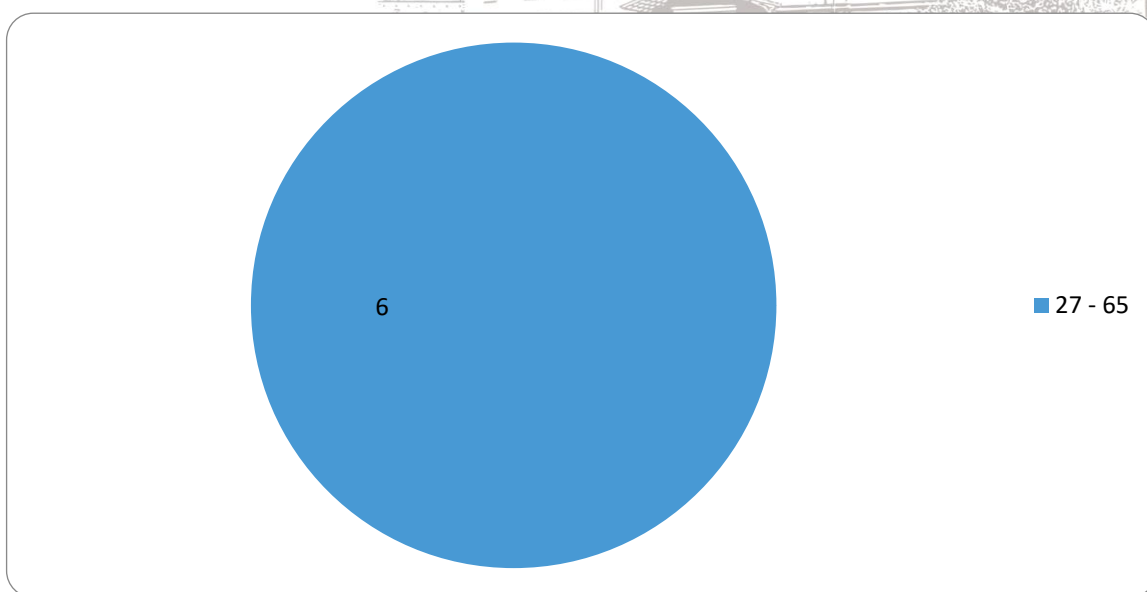
Poskytnutí péče

Péči uživatelům poskytuje proškolený personál – pracovníci v sociálních službách, zdravotní sestry. Sociální pracovníci zajišťují sociální agendu.



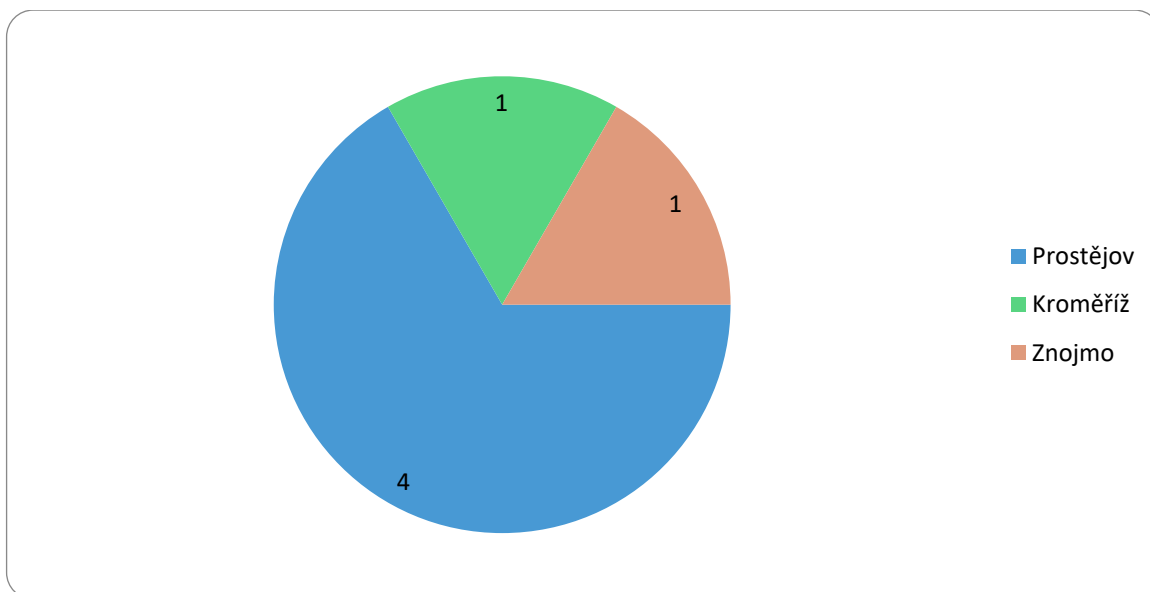
Forma služby	Pobytová
Provozní doba	Celoroční, 24 hodin denně
Kapacita sociální služby	6
Obložnost	100 %
Přijato	0
Ukončeno	0
- z toho zemřelí	0
Počet uživatelů k 31. 12. 2022	6
Počet uživatelů s trvalým bydlištěm v Domově	6
Počet uživatelů omezených ve svéprávnosti	6
Průměrný věk uživatelů	53
Počet neuspokojených žádostí	2

Přehled rozložení uživatelů dle věkových skupin



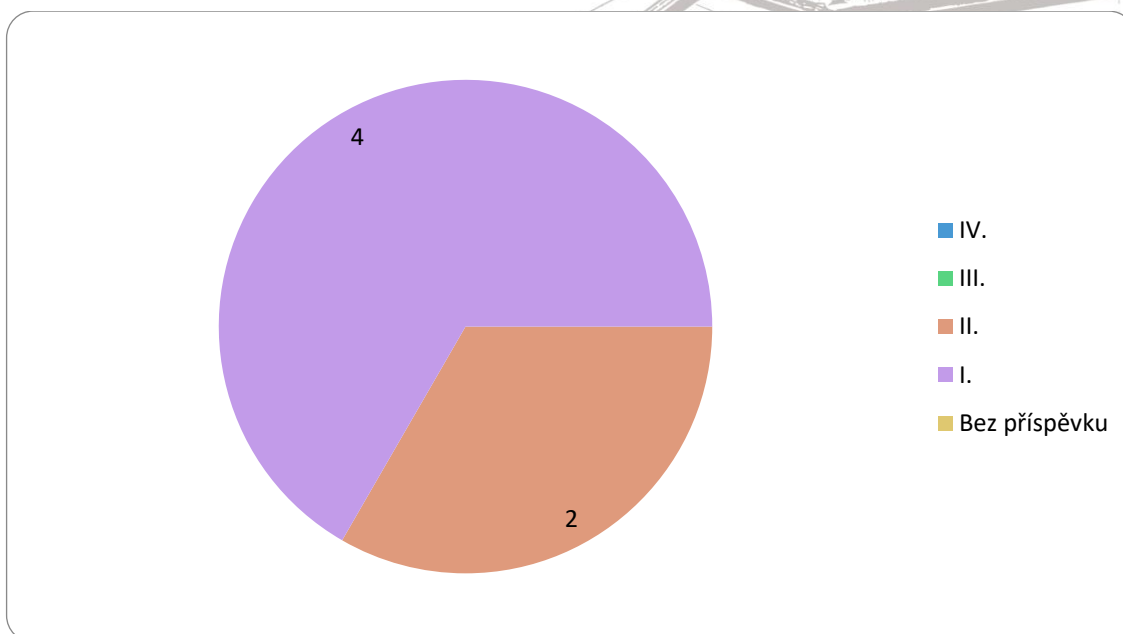
Všech 6 uživatelů je ve věkové skupině 27 – 65.

Přehled uživatelů podle okresu dřívějšího bydliště



Z grafu vyplývá, že nejvíce uživatelů mělo dřívější bydliště v okrese Prostějov.

Stupeň závislosti na pomoci jiné osoby



Z uvedeného grafu vyplývá, že uživatelé mají I. a II. stupeň závislosti.

Hodnocení spokojenosti uživatelů, rodinných příslušníků či opatrovníků se sociální službou

Domov pro seniory provádí každoročně šetření spokojenosti uživatelů, rodinných příslušníků či opatrovníků se sociální službou. Spokojenost se zjišťuje dotazníkovou formou.

Z dotazníků vyplývá spokojenost uživatelů s poskytovanou službou.

Spokojenost uživatelů se službou je sledována i na pravidelných setkáváních uživatelů. Na těchto setkáních jsou zaznamenávány případné podněty ze strany uživatelů Domova, předávají se informace o nejbližším dění v Domově apod.

Spokojenost uživatelů je rovněž sledována díky stížnostem na kvalitu poskytování sociální služby. Stížnosti jsou podnětem pro zlepšení kvality poskytované služby.

V tomto roce nebyla podána žádná stížnost.



3 EKONOMICKÁ ČINNOST

3.1 Přehled o hospodaření

Organizace hospodařila v roce 2022 dle vykázaného výsledku hospodaření ve Výkazu zisku a ztráty se ziskem na hlavní činnosti 30.403,15 Kč a se ziskem v doplňkové činnosti ve výši 3.509,00 Kč. Organizaci nebyly uloženy žádné sankce za porušení rozpočtové kázně. Inventarizací majetku nebylo zjištěno žádné manko.

Licence: D1EZ

XCRGURXA / RXA (08022022 / 08022022)



ROZVAHA

příspěvkové organizace

(v Kč, s přesností na dvě desetinná místa)

Období: 12 / 2022

IČO: 71197729

Název: Domov u rybníka Víceměřice, příspěvková organizace

Číslo položky	Název položky	Syntetický účet	Období			
			Běžné		Minulé	
			Brutto	Korekce	Netto	
AKTIVA CELKEM			115 700 797,97	45 091 901,42	70 608 896,55	63 720 228,06
A.	Stálá aktiva		91 636 305,72	45 091 901,42	46 544 404,30	47 505 621,10
I.	Dlouhodobý nehmotný majetek		398 260,15	398 260,15		
1.	Nehmotné výsledky výzkumu a vývoje	012				
2.	Software	013	114 000,00	114 000,00		
3.	Ocenitelná práva	014				
4.	Povolenky na emise a preferenční limity	015				
5.	Drobný dlouhodobý nehmotný majetek	018	284 260,15	284 260,15		
6.	Ostatní dlouhodobý nehmotný majetek	019				
7.	Nedokončený dlouhodobý nehmotný majetek	041				
8.	Poskytnuté zálohy na dlouhodobý nehmotný majetek	051				
9.	Dlouhodobý nehmotný majetek určený k prodeji	035				
II.	Dlouhodobý hmotný majetek		91 238 045,57	44 693 641,27	46 544 404,30	47 505 621,10
1.	Pozemky	031	670 450,50		670 450,50	670 450,50
2.	Kulturní předměty	032				
3.	Stavby	021	53 006 066,84	8 637 855,00	44 368 211,84	45 055 391,84
4.	Samostatné hm.movitě věci a soubory hm.mov.věcí	022	8 324 265,66	6 871 135,70	1 453 129,96	1 727 166,76
5.	Pěstičelské celky trvalých porostů	025				
6.	Drobný dlouhodobý hmotný majetek	028	29 184 650,57	29 184 650,57		
7.	Ostatní dlouhodobý hmotný majetek	029				
8.	Nedokončený dlouhodobý hmotný majetek	042	52 612,00		52 612,00	52 612,00
9.	Poskytnuté zálohy na dlouhodobý hmotný majetek	052				
10.	Dlouhodobý hmotný majetek určený k prodeji	036				
III.	Dlouhodobý finanční majetek					
1.	Majetkové účasti v osobách s rozhodujícím vlivem	061				
2.	Majetkové účasti v osobách s podstatným vlivem	062				

30.01.2023 13h27m27s

Zpracováno systémem GINIS Express - UCR GORDIC spol. s r. o.

strana 1 / 5

Číslo položky	Název položky	Syntetický účet	Období			Minulé	
			Brutto	Běžné	Korekce		Netto
3.	Dluhové cenné papíry držené do splatnosti	063					
5.	Terminované vklady dlouhodobé	068					
6.	Ostatní dlouhodobý finanční majetek	069					
IV. Dlouhodobé pohledávky							
1.	Poskytnuté návratné finanční výpomoci dlouhodobé	462					
2.	Dlouhodobé pohledávky z postoupených úvěrů	464					
3.	Dlouhodobé poskytnuté zálohy	465					
5.	Ostatní dlouhodobé pohledávky	469					
6.	Dlouhodobé poskytnuté zálohy na transfery	471					
B. Oběžná aktiva			24 064 492,25			24 064 492,25	16 214 606,96
I. Zásoby			638 677,30			638 677,30	594 976,51
1.	Pořízení materiálu	111					
2.	Materiál na skladě	112	637 427,30			637 427,30	583 726,51
3.	Materiál na cestě	119					
4.	Nedokončená výroba	121					
5.	Polotovary vlastní výroby	122					
6.	Výrobky	123					
7.	Pořízení zboží	131					
8.	Zboží na skladě	132					
9.	Zboží na cestě	138					
10.	Ostatní zásoby	139	1 250,00			1 250,00	1 250,00
II. Krátkodobé pohledávky			1 212 838,94			1 212 838,94	1 620 926,47
1.	Odběratelé	311					
4.	Krátkodobé poskytnuté zálohy	314					258 400,00
5.	Jiné pohledávky z hlavní činnosti	315	26 182,00			26 182,00	53 708,00
6.	Poskytnuté návratné finanční výpomoci krátkodobé	316					
9.	Pohledávky za zaměstnanci	335					
10.	Sociální zabezpečení	336					
11.	Zdravotní pojištění	337					
12.	Důchodové spoření	338					
13.	Daň z příjmů	341					
14.	Ostatní daně, poplatky a jiná obdobná peněžitá plnění	342					
15.	Daň z přidané hodnoty	343					
16.	Pohledávky za osobami mimo vybrané vládní instituce	344					
17.	Pohledávky za vybranými ústřed.vládní institucemi	346					
18.	Pohledávky za vybranými místními vládními institucemi	348					

30.01.2023 13h27m27s

Zpracováno systémem GINIS Express - UCR GORDIC spol. s r. o.

strana 2 / 5

Číslo položky	Název položky	Syntetický účet	Období			Minulé	
			Brutto	Běžné	Korekce		Netto
28.	Krátkodobé poskytnuté zálohy na transfery	373					
30.	Náklady příštích období	381	51 821,55			51 821,55	7 639,91
31.	Příjmy příštích období	385					
32.	Dohadné účty aktivní	388	1 134 835,39			1 134 835,39	1 301 158,46
33.	Ostatní krátkodobé pohledávky	377					20,10
III. Krátkodobý finanční majetek			22 212 976,01			22 212 976,01	13 998 703,98
1.	Majetkové cenné papíry k obchodování	251					
2.	Dluhové cenné papíry k obchodování	253					
3.	Jiné cenné papíry	256					
4.	Terminované vklady krátkodobé	244					
5.	Jiné běžné účty	245	6 219 261,97			6 219 261,97	5 811 269,85
9.	Běžný účet	241	14 146 726,75			14 146 726,75	6 367 408,76
10.	Běžný účet FKSP	243	1 766 294,29			1 766 294,29	1 664 352,37
15.	Ceniny	263	2 106,00			2 106,00	2 022,00
16.	Peníze na cestě	262					
17.	Pokladna	261	78 587,00			78 587,00	153 651,00

30.01.2023 13h27m27s

Zpracováno systémem GINIS Express - UCR GORDIC spol. s r. o.

strana 3 / 5

Číslo položky	Název položky	Synthetický účet	Období	
			Běžné	Minulé
PASIVA CELKEM			70 608 896,55	63 720 228,06
C.	Vlastní kapitál		47 637 641,03	48 569 805,84
I.	Jméni účetní jednotky a upravující položky		44 258 316,62	45 336 537,90
1.	Jméni účetní jednotky	401	37 941 763,90	38 902 980,90
3.	Transfery na pořízení dlouhodobého majetku	403	7 464 628,72	7 581 633,00
4.	Kurzové rozdíly	405		
5.	Oceňovací rozdíly při prvotním použití metody	406		
6.	Jiné oceňovací rozdíly	407		
7.	Opravy předcházejících účetních období	408	1 148 076,00-	1 148 076,00-
II.	Fondy účetní jednotky		3 435 904,48	3 323 760,16
1.	Fond odměn	411	1 219 761,70	1 224 561,70
2.	Fond kulturních a sociálních potřeb	412	1 760 202,49	1 642 965,17
3.	Rezervní fond tvořený ze zlepš. výsl. hospodaření	413		
4.	Rezervní fond z ostatních titulů	414	455 940,29	456 233,29
5.	Fond reprodukce majetku, fond investic	416		
III.	Výsledek hospodaření		56 580,07-	90 492,22-
1.	Výsledek hospodaření běžného účetního období		33 912,15	111 772,28
2.	Výsledek hospodaření ve schvalovacím řízení	431		
3.	Výsledek hospodaření předcházejících účetních období	432	90 492,22-	202 264,50-
D.	Cizí zdroje		22 971 255,52	15 150 422,22
I.	Rezervy			
1.	Rezervy	441		
II.	Dlouhodobé závazky			71 503,92
1.	Dlouhodobé úvěry	451		71 503,92
2.	Přijaté návratné finanční výpomoci dlouhodobé	452		
4.	Dlouhodobé přijaté zálohy	455		
7.	Ostatní dlouhodobé závazky	459		
8.	Dlouhodobé přijaté zálohy na transfery	472		
III.	Krátkodobé závazky		22 971 255,52	15 078 918,30
1.	Krátkodobé úvěry	281		
4.	Jiné krátkodobé půjčky	289		
5.	Dodavatelé	321	10 614 518,36	3 882 803,23
7.	Krátkodobé přijaté zálohy	324		
9.	Přijaté návratné finanční výpomoci krátkodobé	326		
10.	Zaměstnanci	331	3 515 165,00	3 243 879,00

Číslo položky	Název položky	Synthetický účet	Období	
			Běžné	Minulé
11.	Jiné závazky vůči zaměstnancům	333	20 864,00	71 199,00
12.	Sociální zabezpečení	336	1 328 883,00	1 225 210,00
13.	Zdravotní pojištění	337	573 205,00	532 150,00
14.	Důchodové spoření	338		
15.	Daň z příjmů	341		
16.	Ostatní daně, poplatky a jiná obdobná peněž. plnění	342	269 371,00	286 269,00
17.	Daň z přidané hodnoty	343		
18.	Závazky k osobám mimo vybrané vládní instituce	345		
19.	Závazky k vybraným ústředním vládním institucím	347		
20.	Závazky k vybraným místním vládním institucím	349	111 522,00	
32.	Krátkodobé přijaté zálohy na transfery	374		
35.	Výdaje příštích období	383		
36.	Výnosy příštích období	384		20,10
37.	Dohadné účty pasivní	389	319 108,00	26 118,12
38.	Ostatní krátkodobé závazky	378	6 218 619,16	5 811 269,85

* Konec sestavy *



VÝKAZ ZISKU A ZTRÁTY

příspěvkové organizace

(v Kč, s přesností na dvě desetinná místa)

Období: 12 / 2022

IČO: 71197729

Název: Domov u rybníka Víceměřice, příspěvková organizace

Číslo položky	Název položky	Syntetický účet	Běžné období		Minulé období	
			Hlavní činnost 1	Hospodářská činnost 2	Hlavní činnost 3	Hospodářská činnost 4
A. Náklady celkem			110 724 388,97	145 981,00	107 888 301,56	134 033,00
I. Náklady z činnosti			110 717 791,55	145 981,00	107 884 951,24	134 033,00
1.	Spotřeba materiálu	501	10 283 585,74	109 947,00	8 351 687,91	98 213,00
2.	Spotřeba energie	502	4 182 846,27	14 323,00	3 510 283,22	13 023,00
3.	Spotřeba jiných neskladovatelných dodávek	503				
4.	Prodané zboží	504				
5.	Aktivace dlouhodobého majetku	506	30 000,00-		56 871,00-	
6.	Aktivace oběžného majetku	507	11 096,00-		6 774,00-	
7.	Změna stavu zásob vlastní výroby	508			600,00	
8.	Opravy a udržování	511	11 752 001,33		5 860 438,08	
9.	Cestovné	512	13 388,00		9 901,00	
10.	Náklady na reprezentaci	513	30 276,80		1 274,00	
11.	Aktivace vnitroorganizačních služeb	516				
12.	Ostatní služby	518	6 755 468,87		5 477 663,00	
13.	Mzdové náklady	521	52 494 322,00	16 227,00	60 136 017,00	
14.	Zákonné sociální pojištění	524	17 326 179,00	5 484,00	19 947 681,00	17 038,00
15.	Jiné sociální pojištění	525	207 727,00		246 053,00	5 759,00
16.	Zákonné sociální náklady	527	1 498 669,41		1 739 368,72	
17.	Jiné sociální náklady	528				
18.	Daň silniční	531			15 168,00	
19.	Daň z nemovitosti	532				
20.	Jiné daně a poplatky	538	6 000,00		6 000,00	
22.	Smluvní pokuty a úroky z prodlení	541			800,00	
23.	Jiné pokuty a penále	542				
24.	Dary a jiná bezúplatná předání	543				
25.	Prodaný materiál	544				
26.	Manka a škody	547				

30.01.2023 13h28m39s

Zpracováno systémem GINIS Express - UCR GORDIC spol. s r. o.

strana 1 / 3

Licence: D1EZ

XCRGUVXA / VXA (08022022 / 08022022)

Číslo položky	Název položky	Syntetický účet	Běžné období		Minulé období	
			Hlavní činnost 1	Hospodářská činnost 2	Hlavní činnost 3	Hospodářská činnost 4
27.	Tvorba fondů	548				
28.	Odpisy dlouhodobého majetku	551	961 216,80		994 291,00	
29.	Prodaný dlouhodobý nehmotný majetek	552				
30.	Prodaný dlouhodobý hmotný majetek	553				
31.	Prodané pozemky	554				
32.	Tvorba a zúčtování rezerv	555				
33.	Tvorba a zúčtování opravných položek	556				
34.	Náklady z vyřazených pohledávek	557				
35.	Náklady z drobného dlouhodobého majetku	558	5 071 738,33		1 506 763,31	
36.	Ostatní náklady z činnosti	549	175 468,00		144 607,00	
II. Finanční náklady			6 597,42		3 350,32	
1.	Prodané cenné papíry a podíly	561				
2.	Úroky	562	6 184,95		3 350,32	
3.	Kurzové ztráty	563	412,47			
4.	Náklady z přecenění reálnou hodnotou	564				
5.	Ostatní finanční náklady	569				
III. Náklady na transfery						
1.	Náklady vybraných ústřed. vládn. instit. na transfery	571				
2.	Náklady vybraných místních vládn. instit. na transfery	572				
V. Daň z příjmů						
1.	Daň z příjmů	591				
2.	Dodatečné odvody daně z příjmů	595				
B. Výnosy celkem			110 754 792,12	149 490,00	107 995 166,84	138 940,00
I. Výnosy z činnosti			53 064 719,34	149 490,00	45 054 022,25	138 940,00
1.	Výnosy z prodeje vlastních výrobků	601	253 317,00		159 370,00	
2.	Výnosy z prodeje služeb	602	52 666 126,56	149 490,00	44 418 952,31	138 940,00
3.	Výnosy z pronájmu	603			38 075,00	
4.	Výnosy z prodaného zboží	604				
8.	Jiné výnosy z vlastních výkonů	609	2 550,78		1,44	
9.	Smluvní pokuty a úroky z prodlení	641				
10.	Jiné pokuty a penále	642				
11.	Výnosy z vyřazených pohledávek	643				
12.	Výnosy z prodeje materiálu	644				

30.01.2023 13h28m39s

Zpracováno systémem GINIS Express - UCR GORDIC spol. s r. o.

strana 2 / 3

Číslo položky	Název položky	Syntetický účet	Běžné období		Minulé období	
			Hlavní činnost ¹	Hospodářská činnost ²	Hlavní činnost ³	Hospodářská činnost ⁴
13.	Výnosy z prodeje dlouhodobého nehmotného majetku	645				
14.	Výnosy z prod. dlouhod. hmot. majetku kromě pozemků	646				
15.	Výnosy z prodeje pozemků	647				
16.	Čerpání fondů	648	141 000,00		41 497,00	
17.	Ostatní výnosy z činnosti	649	1 725,00		396 126,50	
II. Finanční výnosy			4 173,50		5 099,50	
1.	Výnosy z prodeje cenných papírů a podílů	661				
2.	Úroky	662	4 164,25		5 099,50	
3.	Kurzové zisky	663	9,25			
4.	Výnosy z přecenění reálnou hodnotou	664				
6.	Ostatní finanční výnosy	669				
IV. Výnosy z transferů			57 685 899,28		62 936 045,09	
1.	Výnosy vybraných ústřed. vlád. instit. z transferů	671				
2.	Výnosy vybraných místn. vlád. instit. z transferů	672	57 685 899,28		62 936 045,09	
C. Výsledek hospodaření						
1.	Výsledek hospodaření před zdaněním		30 403,15	3 509,00	106 865,28	4 907,00
2.	Výsledek hospodaření běžného účetního období		30 403,15	3 509,00	106 865,28	4 907,00


* Konec sestavy *


NAŠE VIZE...



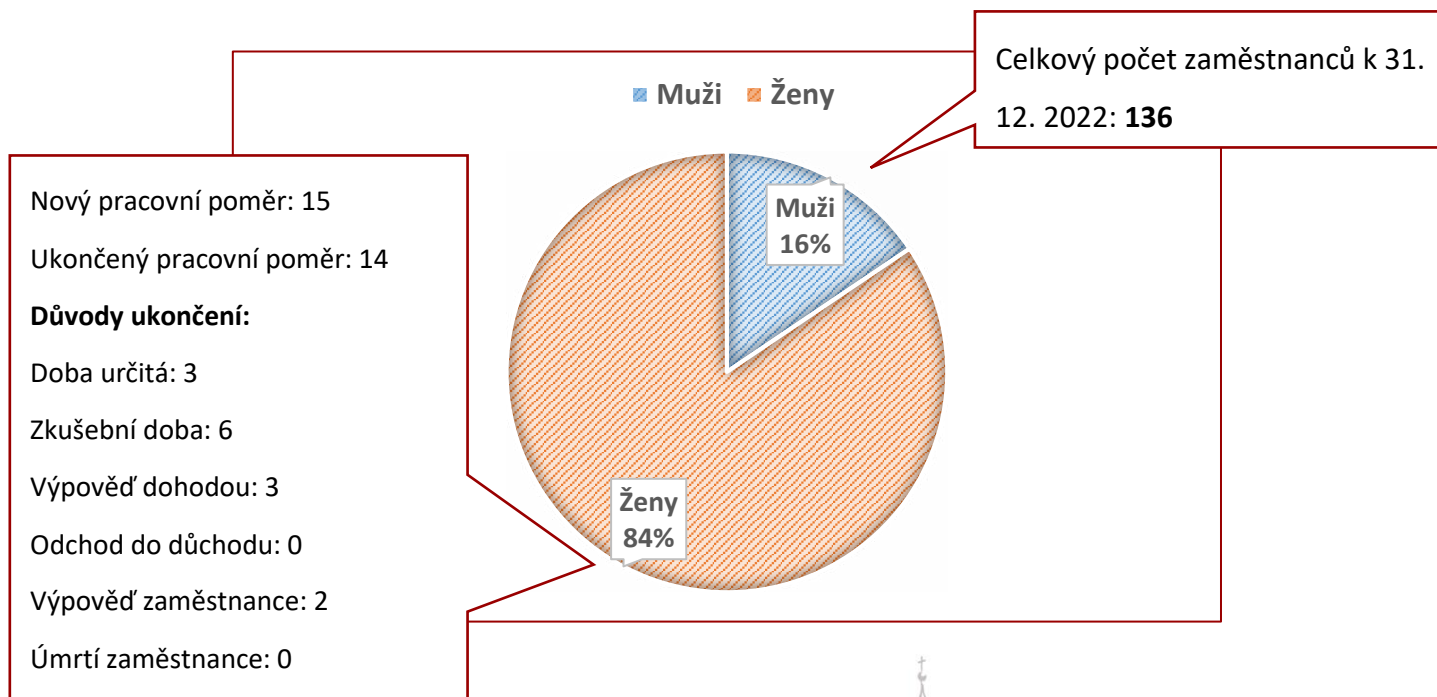
3.2 Stravování v organizaci

Celodenní strava je připravována v kuchyni Domova a řídí se zásadami správné výživy. Vedoucí kuchyně ve spolupráci s nutriční terapeutkou a stravovací komisí sestavuje jídelníčky. Pracovníci se při práci řídí vypracovaným systémem HACCP.

		Domov u rybníka Víceměřice, příspěvková organizace Víceměřice 32 798 26 Víceměřice	Domov u rybníka Víceměřice, příspěvková organizace Víceměřice 32 798 26 Víceměřice	
Přehled spotřeby za období		od 01.01.2022 do 31.12.2022		
Stravovací provoz				
Kategorie: Klienti				
Název	Skutečnost	Norma	Rozdíl	
racionální	4 196 252,50	4 389 343,00	193 090,50	
diabetická	1 600 310,96	1 384 804,00	-215 506,96	
žlučnicková	1 075 620,81	988 949,00	-86 671,81	
šetřící	46 173,55	42 895,00	-3 278,55	
diabetická+šetřící	141 782,28	106 778,00	-35 004,28	
Celkem za kategorii:	7 060 140,10	6 912 769,00	-147 371,10	
Kategorie: Zaměstnanci				
Název	Skutečnost	Norma	Rozdíl	
Zaměstnanci	412 249,47	676 767,00	264 517,53	
Celkem za kategorii:	412 249,47	676 767,00	264 517,53	
Kategorie: Cizí				
Název	Skutečnost	Norma	Rozdíl	
Cizí	58 035,08	109 947,00	51 911,92	
Celkem za kategorii:	58 035,08	109 947,00	51 911,92	
Celkem za období 1.1.2022 - 31.12.2022		7 530 424,65	7 699 483,00	169 058,35



3.3 Přehled o zaměstnancích

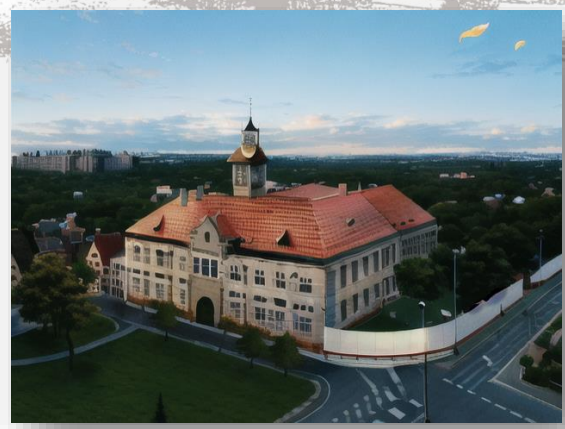
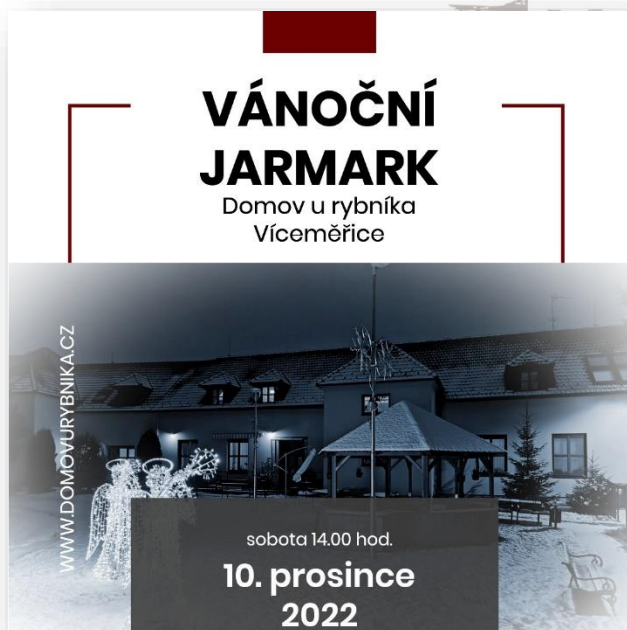
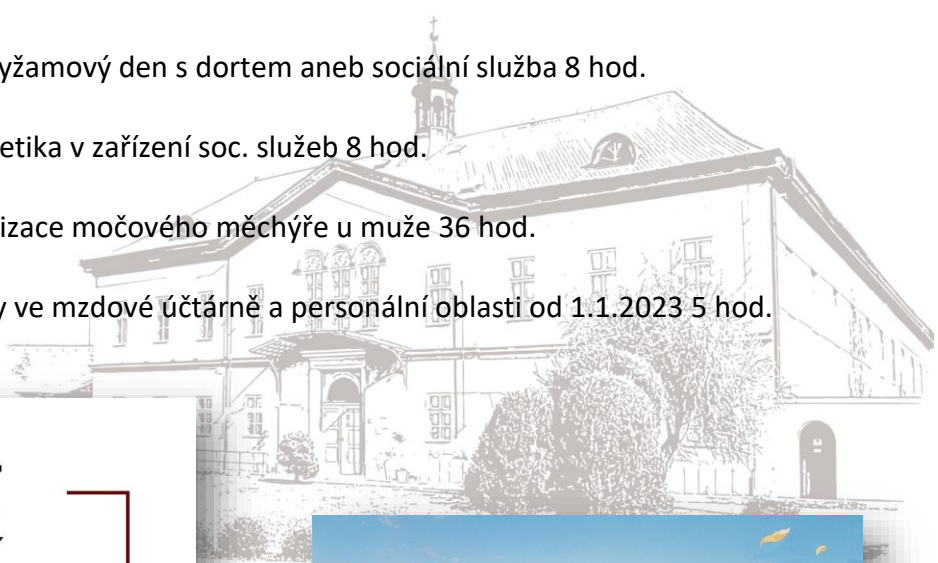


Celkový počet pracovních neschopností za kalendářní rok 2022 byl 139, což bylo o 7 méně než v roce 2021. Z toho bylo 35 OČR.

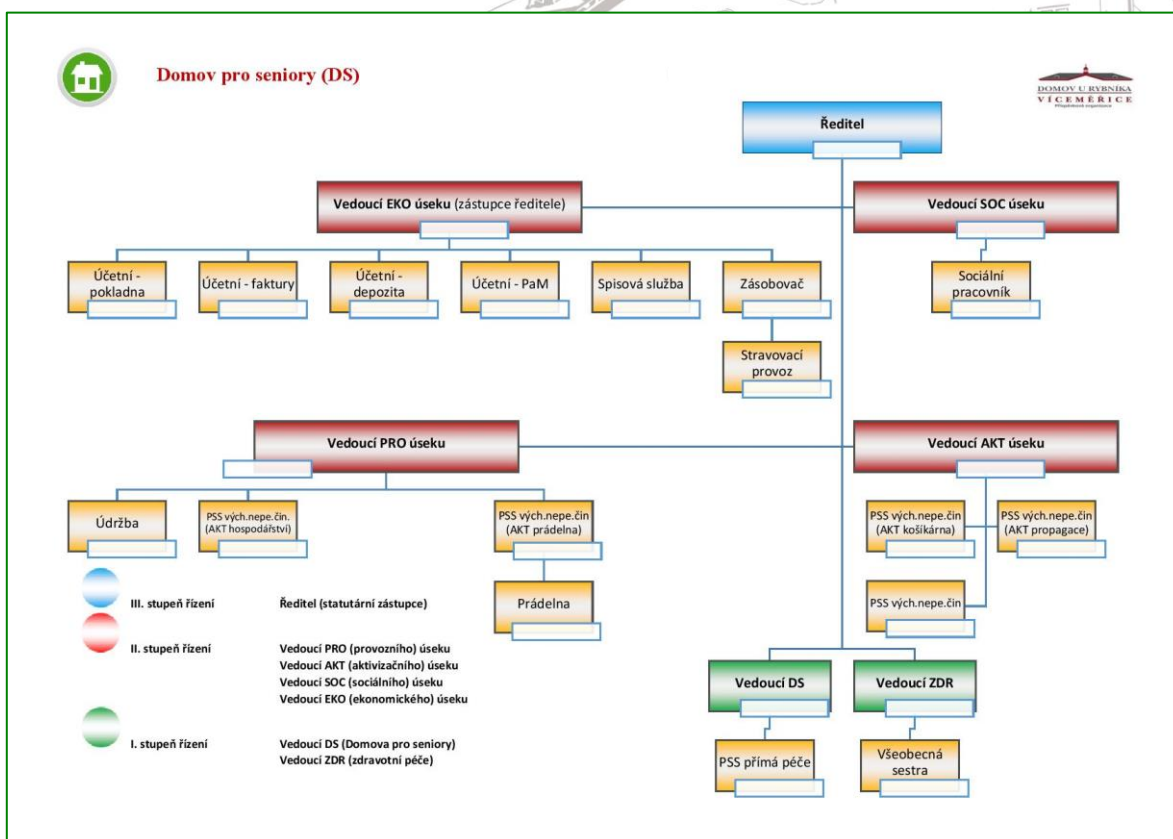
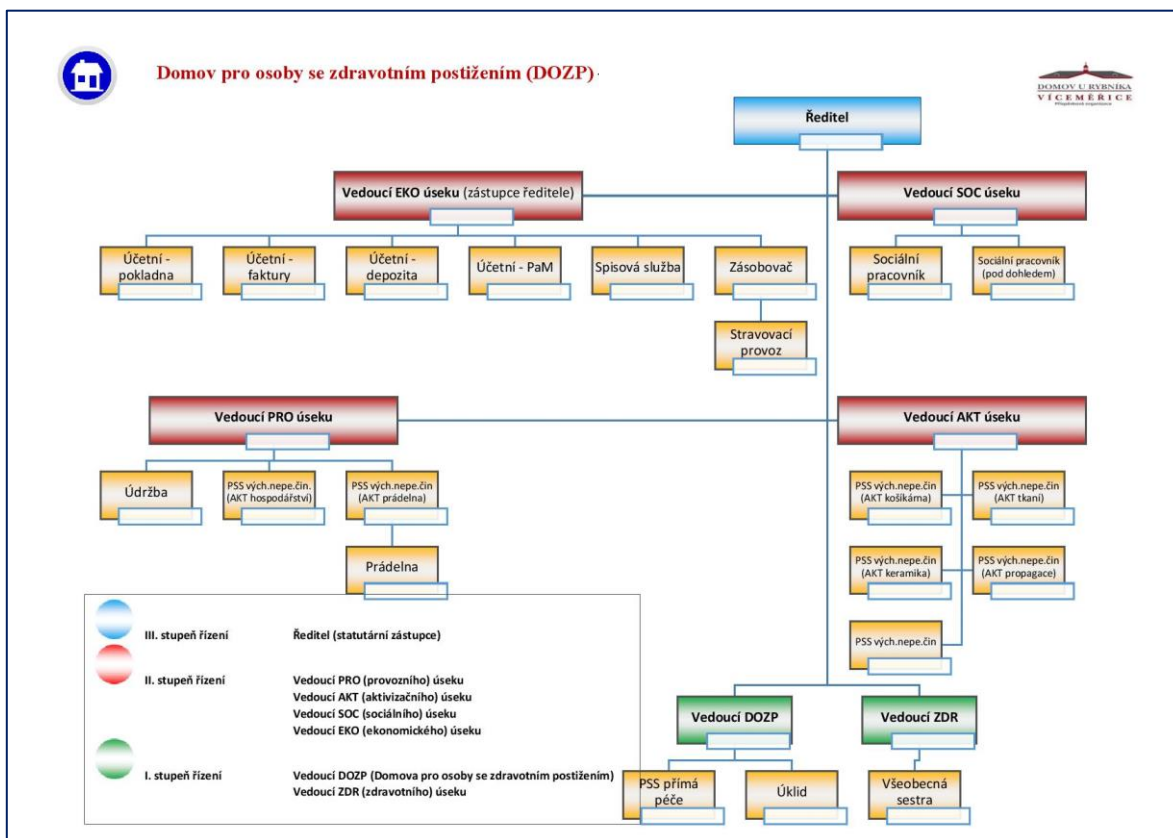
3.4 Harmonogram vzdělávání 2022

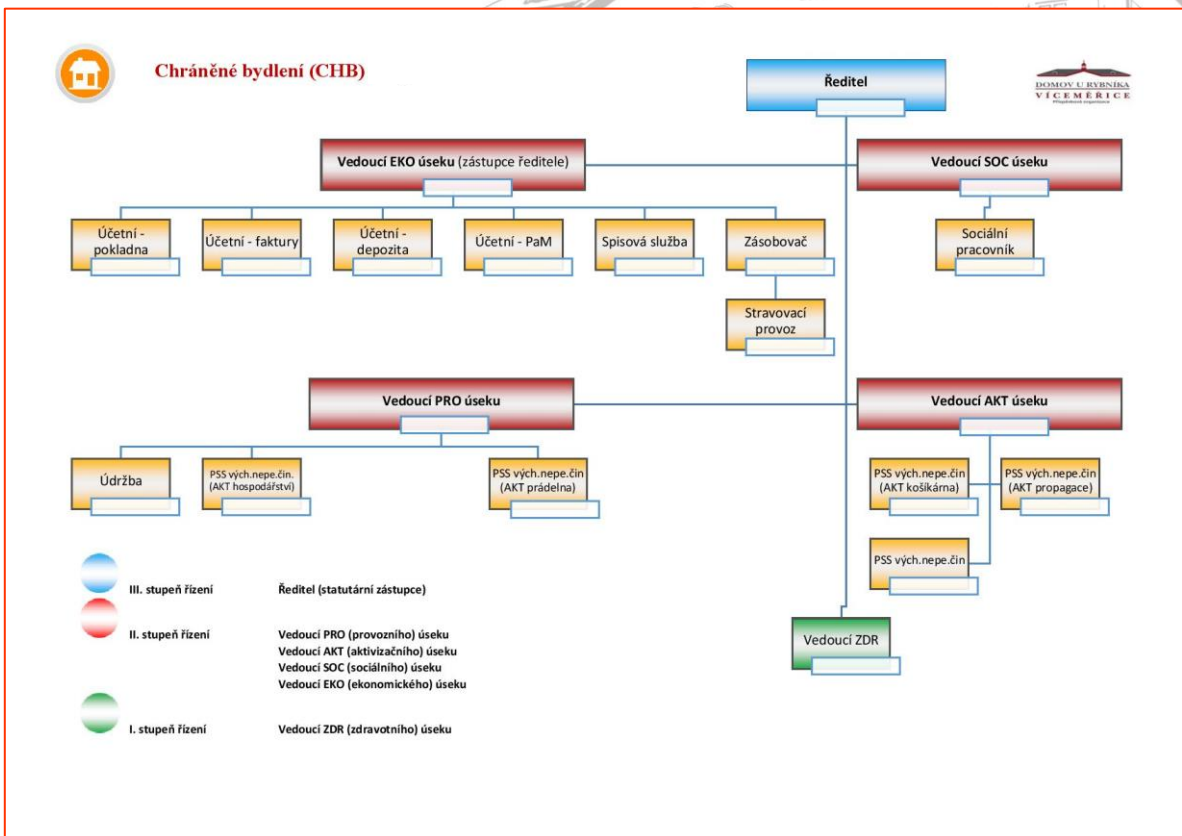
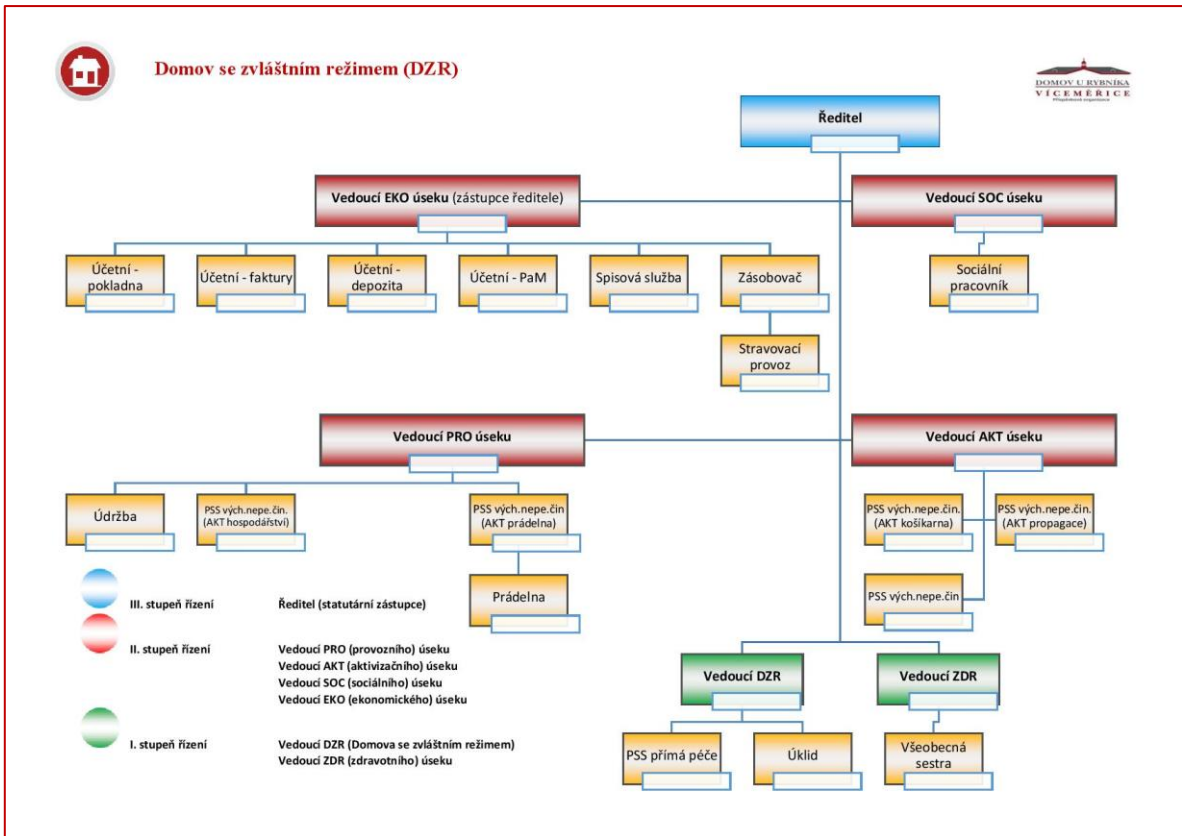
-
- Březen - Supervize 24 hod.
 - Duben - Základy práce s biografii a plány péče 84 hod.
Supervize 24 hod.
Biografická péče o seniory 14 hod.
 - Květen - Supervize 26 hod.
 - Červen - Stravování a provoz v soc. službách 5 hod.
Moderní přístupy hojení ran 2 hod.
 - Srpen - Supervize 18 hod.

- Září - Konference - Víceměřické dny 4 hod.
Supervize 10 hod.
- Říjen - Supervize 8 hod.
Práce s rodinou klienta soc. služeb 8 hod.
- Stáž - DS Tovačov 16 hod.
- Listopad - Stáž - CSS Prostějov 56 hod.
Adaptační proces klienta v zařízení soc. služeb 48 hod.
Základní resuscitace s praktickým ověřením 4 hod.
Kinestetika v zařízení soc. služeb 40 hod.
Supervize 4 hod.
Chci pyžamový den s dortem aneb sociální služba 8 hod.
- Prosinec - Kinestetika v zařízení soc. služeb 8 hod.
Katetrizace močového měchýře u muže 36 hod.
Změny ve mzdové účtárně a personální oblasti od 1.1.2023 5 hod.



3.5 Organizační struktury



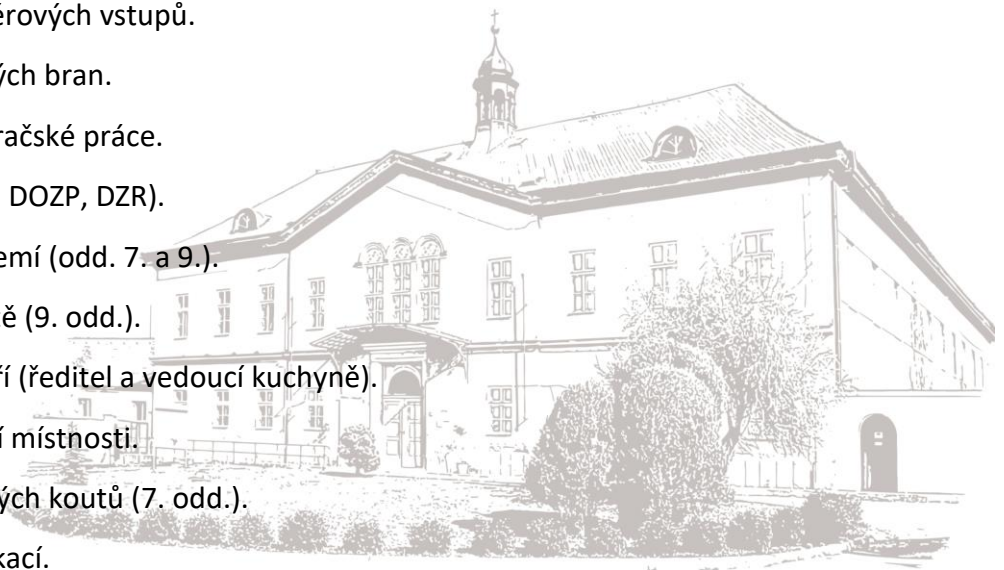


4 PROVOZNÍ ČINNOST

V roce 2022 bylo realizováno několik oprav menšího i většího rozsahu. Za přípravu plánu oprav na každý rok je odpovědný vedoucí provozního úseku, který plánované opravy plánuje dle aktuální potřeby.

Realizace níže jmenovaných akcí:

- Opravy a servis plynových kotlů a zařízení.
- Vodoinstalační a elektrikářské práce.
- Výměna části nouzového osvětlení.
- Oprava koupelny na DS.
- Opravy a BTK el. lůžek uživatelů.
- Opravy bezbariérových vstupů.
- Opravy vjezdových bran.
- Malířské a natěračské práce.
- Oprava podlah (DOZP, DZR).
- Opravy soc. zázemí (odd. 7. a 9.).
- Oprava schodiště (9. odd.).
- Opravy kanceláří (ředitel a vedoucí kuchyně).
- Oprava zasedací místnosti.
- Oprava sprchových koutů (7. odd.).
- Opravy komunikací.
- Zahradnické práce a úprava zeleně.
- Spuštění nového signalizačního systému na DS.
- Oprava chladících systémů.
- Opravy a servis IT.
- VZ – dodávka energií.
- VZ – oprava dvora a kanalizace.
- Provedeny deratizace a dezinfekce.
- Běžné denní provozní opravy.



Co to bude, až to bude?



5 AKTIVIZAČNÍ ČINNOST

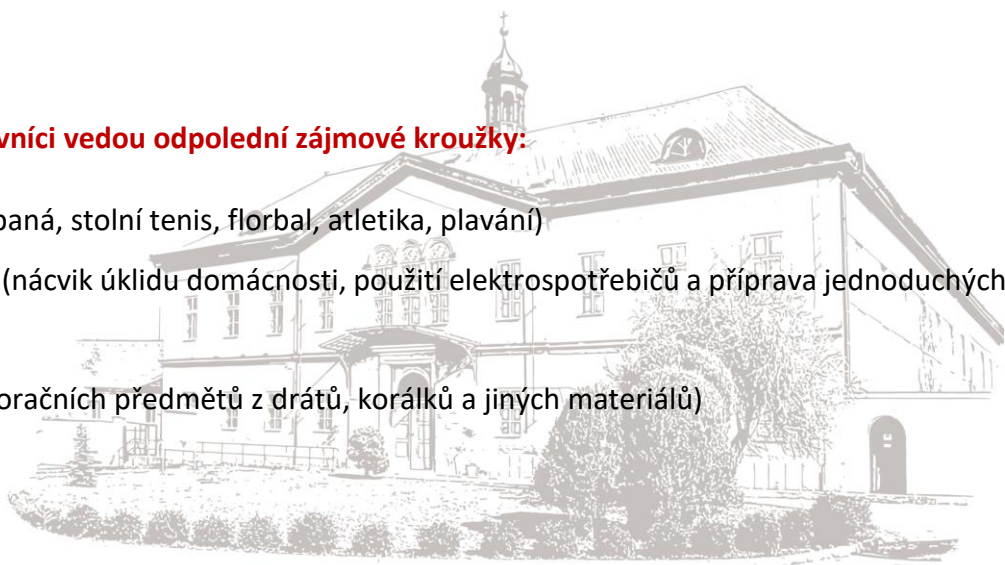
Cílem aktivizačních činností je vytvoření podnětů pro smysluplné a aktivní trávení volného času. Aktivizační činnosti probíhají individuálně i skupinově a jsou specificky zaměřeny na cílovou skupinu sociální služby.

Mezi poskytované aktivizační činnosti patří:

- Pohybové aktivity a pracovní dovednosti
- Nácvik sociálních a komunikačních dovedností
- Nácvik sebeobslužných dovedností
- Trénink kognitivních funkcí a kreativní tvoření
- Hudební a relaxační aktivity

Dále aktivizační pracovníci vedou odpolední zájmové kroužky:

- Sportovní kroužek (kopaná, stolní tenis, florbal, atletika, plavání)
- Domácí práce a vaření (nácvik úklidu domácnosti, použití elektrospotřebičů a příprava jednoduchých pokrmů)
- Drátování (výroba dekoračních předmětů z drátů, korálek a jiných materiálů)
- Výroba mýdel
- Hasičský kroužek
- Hudební kroužek



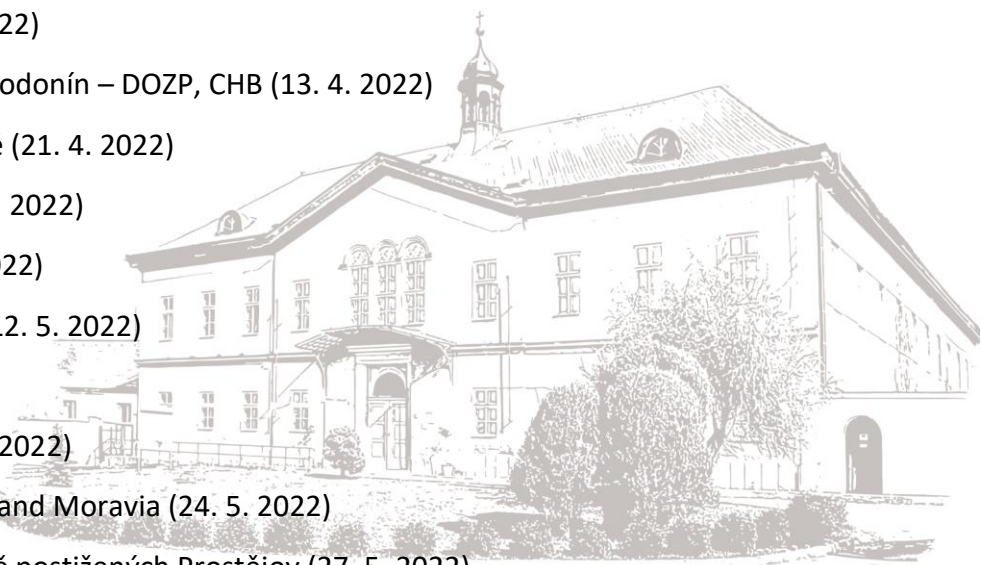
Kromě výše uvedených činností a kroužků mohou uživatelé navštěvovat:

- Dřevařská dílna
- Košíkářská dílna
- Tkalcovská dílna
- Keramická dílna
- Zahrada

V průběh roku 2021 nás opět zasáhla pandemie Covid-19, prioritou pro aktivizační pracovníky bylo zajištění kvalitní péče a volnočasové aktivity nehrály hlavní role v náplni jejich práce. I přesto jsme se snažili, pokud nám to situace umožnila nabídnout uživatelům kulturní zážitky a obohatit jejich společenský život.

Seznam konaných kulturních a společenských akcí v roce 2022:

- Sportovní dopoledne pro DOZP (23. 2. 2022)
- Oslava Mezinárodního dne žen – DS, DZR (8. 3. 2022)
- Výlet do cukrárny Němčice nad Hanou – DOZP (9. 3. 2022)
- Pepíkovský turnaj – 25. ročník – DOZP (17. 3. 2022)
- Vítání jara v košíkárně – DS, DZR, DOZP, CHB (21. 3. 2022)
- Ponožkový den (21. 3. 2022)
- Vynášení Morany (31. 3. 2022)
- Přátelské posezení pro seniory – DS, DZR (31. 3. 2022)
- Uklidíme Česko (1. 4. 2022)
- Jarní plavecké závody Hodonín – DOZP, CHB (13. 4. 2022)
- Jarní zábava v košíkárně (21. 4. 2022)
- Pálení čarodějnic (28. 4. 2022)
- Floria Kroměříž (4. 5. 2022)
- Den otevřených dveří (12. 5. 2022)
- Zoo Lešná (17. 5. 2022)
- Hasičské závody (21. 5. 2022)
- Výlet Pasohlávky, aqualand Moravia (24. 5. 2022)
- Festival nejen zdravotně postižených Prostějov (27. 5. 2022)
- Letní posezení pro DS, DZR, DOZP, CHB (21. 6. 2022)
- Výlet Pasohlávky, aqualand Moravia (23. 6. 2022)
- Muzeum Tatra Kopřivnice – DOZP (7. 7. 2022)
- Výlet do Olomouce (8. 7. 2022)
- Golf Kořenec (9. 7. 2022)
- Výlet Pasohlávky, aqualand Moravia (14. 7. 2022)
- Zookoutek Vyškov (12. 8. 2022)
- Zlatá farma Štětovice (24. 8. 2022)



- Hasičské závody veteránů (3. 9. 2022)
- Uklidíme Česko (23. 9. 2022)
- Výlet na sv. Hostýn (12. 10. 2022)
- Den otevřených dveří (4. 10. 2022)
- Kozozoo Staré Město (21. 10. 2022)
- Stolní tenis Dvůr Králové nad Labem (4. 11. – 6. 11. 2022)
- Kateřinská zábava (22. 11. 2022)
- Vánoční trhy Krakow (26. 11. 2022)
- Mikulášský turnaj ve stolním tenise Břežany (1. 12. 2022)
- Vánoční teambuilding Prostějov (2. 12. 2022)
- Vánoční trhy Prostějov (7. 12. 2022)
- Mikulášská nadílka (6. 12. 2022)
- Vánoční jarmark (10. 12. 2022)
- Mše svatá (14. 12. 2022)
- Vánoční pohoštění pro zaměstnance (12. 12. – 21. 12. 2022)

Pravidelně konané akce:

- Filmové dopoledne
- Plavání Vyškov, Olomouc, Moravské Málkovice
- Kuželky Prostějov
- Bohoslužby Nezamyslice
- Výlety dle přání uživatelů
- Společenská setkání u kávy
- Prezentace organizace a prodej výrobků aktivizačních dílen



